

EDITAL Nº 04/2013/IFPR

PROCESSO SELETIVO SIMPLIFICADO PARA INGRESSO NOS CURSOS TÉCNICOS DE NÍVEL MÉDIO NA FORMA DE OFERTA SUBSEQUENTE E PARA O ENSINO SUPERIOR

10/03/2013

CURSOS SUBSEQUENTES E DE ENSINO SUPERIOR

INSTRUÇÕES

1. Aguarde autorização para abrir o caderno de provas.
2. Escreva seu número de inscrição, nome por extenso e assine no local indicado.
3. Esta prova é constituída de 25 (vinte e cinco) questões objetivas, sendo 05 questões de Língua Portuguesa, 14 questões de Ciências da Natureza, Matemática e suas Tecnologias (Matemática, Física, Química e Biologia) e 06 questões de Ciências Humanas e suas Tecnologias (História e Geografia).
4. A interpretação das questões é parte do processo de avaliação, não sendo permitidas perguntas aos Aplicadores de Prova.
5. Nesta prova, as questões objetivas são de *múltipla escolha*, com cinco alternativas cada uma, sempre na sequência *a, b, c, d, e*, das quais somente uma deve ser assinalada.
6. Ao receber a folha de respostas, transcreva a opção que julgar correta em cada questão, preenchendo a opção correspondente com caneta de tinta preta ou azul. Não ultrapasse o limite do espaço destinado para cada marcação.
7. Escreva o seu nome e assine a folha de respostas.
8. Não haverá substituição da folha de respostas por erro de preenchimento ou por rasuras feitas pelo candidato. A marcação de mais de uma alternativa em uma mesma questão resultará na perda da questão pelo candidato.
9. Não serão permitidas consultas, empréstimos e comunicação entre candidatos, bem como o uso de livros, apontamentos e equipamentos (eletrônicos ou não), inclusive relógio. O não cumprimento dessas exigências implicará a exclusão do candidato deste processo seletivo.
10. Os aparelhos celulares deverão ser desligados. Caso essa exigência seja descumprida, o candidato será excluído do concurso.
11. Ao concluir a prova, permaneça em seu lugar e comunique ao Aplicador de Prova. Aguarde autorização para devolver o caderno de provas e a folha de respostas, devidamente assinados.
12. O tempo para o preenchimento da folha de respostas está contido na duração desta prova.
13. Se desejar, anote as respostas no quadro abaixo, recorte na linha indicada e leve-o consigo.
14. A duração desta prova é de 3h00min (três horas).

INSCRIÇÃO	NOME POR EXTENSO DO CANDIDATO
-----------	-------------------------------

ASSINATURA DO CANDIDATO	CURSO
-------------------------	-------

✂

RESPOSTAS (CANDIDATO)

1-	6-	11-	16-
2-	7-	12-	17-
3-	8-	13-	18-
4-	9-	14-	19-
5-	10-	15-	20-

ÁREA: LÍNGUA PORTUGUESA

Texto para as questões 01 a 03.

<p>Então você quer ser escritor?</p> <p>Se não estiver explodindo em você apesar de tudo, não faça. a não ser que saia espontâneo de seu coração e de sua mente e de sua boca e de suas entranhas, não faça. se você tiver que passar horas encarando a tela do computador ou encurvado sobre sua máquina de escrever procurando palavras, não faça. se você estiver fazendo isso por dinheiro ou fama, não faça. se você estiver fazendo isso porque deseja mulheres em sua cama, não faça. se você tiver que sentar ali e reescrever mais uma vez e mais uma vez, não faça. se der o maior trabalho só de pensar em fazer, não faça. se você estiver tentando escrever como outra pessoa, esqueça. se você tiver que esperar até isso rugir em você, então espere com paciência. se isso nunca rugir em você, faça outra coisa. se você tiver que ler primeiro para sua esposa ou para sua namorada ou para seu namorado ou para seus pais ou para qualquer um, você não está pronto.</p>	<p>não seja como tantos escritores, não seja como tantas milhares de pessoas que se dizem escritores, não seja chato e estúpido e pretensioso, não se deixe consumir pela vaidade. as bibliotecas do mundo bocejam até dormir sobre tipos assim. não aumente isso. não faça. a não ser que saia de sua alma como um foguete, a não ser que ficar parado te leve à loucura ou ao suicídio ou assassinato, não faça. a não ser que o sol dentro de você esteja queimando suas vísceras, não faça.</p> <p>quando for realmente o momento, e se você for escolhido, isso irá acontecer por conta própria e continuará acontecendo até você morrer ou isso morrer em você. não há outro jeito.</p> <p>e nunca houve outro.</p>
--	--

Fonte: BUKOWSKI, C. *Então você quer ser escritor? Amor é tudo que nós dissemos que não era*. Rio de Janeiro: Editora 7 Letras. 2012. Disponível em: <<http://herdandoumabiblioteca.blogspot.com.br/2012/09/um-poema-de-bukowski.html>>. Acesso em: 20 jan. 2013. Tradução: KOPROSKI, F.

01) Marque a alternativa correta:

- a) O eu-lírico afirma que escrever é algo impossível.
- b) Dúvida é o tema central do texto.
- c) Só há jeito de escrever depois da morte.
- d) ► O interlocutor, no texto, é, provavelmente, alguém que queira escrever.
- e) As bibliotecas almejam por pessoas que se dizem escritores.

02) “Se não estiver explodindo em você apesar de tudo, não faça.” O fragmento destacado apresenta uma ideia de:

- a) Contraposição.
- b) Justaposição.
- c) ► Condição.
- d) Adversidade.
- e) Adição.

03) **Assinale a alternativa que representa um exemplo de personificação.**

- a) Se não estiver explodindo em você apesar de tudo, não faça.
- b) A não ser que o sol dentro de você esteja queimando suas vísceras, não faça.
- c) Se você estiver fazendo isso porque deseja mulheres em sua cama, não faça.
- d) Se você estiver fazendo isso por dinheiro ou fama, não faça.
- e) As bibliotecas do mundo bocejam até dormir sobre tipos assim.

Texto para as questões 04 e 05.

Nunca pude entender a conversação que tive com uma senhora, há muitos anos, contava eu dezessete, ela trinta. Era noite de Natal. Havendo ajustado com um vizinho irmos à missa do galo, preferi não dormir; combinei que eu iria acordá-lo à meia-noite.

A casa em que eu estava hospedado era a do escrivão Meneses, que fora casado, em primeiras núpcias, com uma de minhas primas. A segunda mulher, Conceição, e a mãe desta acolheram-me bem, quando vim de Mangaratiba para o Rio de Janeiro, meses antes, a estudar preparatórios.

Vivia tranquilo, naquela casa assobradada da rua do Senado, com os meus livros, poucas relações, alguns passeios. A família era pequena, o escrivão, a mulher, a sogra e duas escravas. Costumes velhos. Às dez horas da noite toda a gente estava nos quartos; às dez e meia a casa dormia. Nunca tinha ido ao teatro, e mais de uma vez, ouvindo dizer ao Meneses que ia ao teatro, pedi-lhe que me levasse consigo. Nessas ocasiões, a sogra fazia uma careta, e as escravas riam à socapa; ele não respondia, vestia-se, saía e só tornava na manhã seguinte.

Mais tarde é que eu soube que o teatro era um eufemismo em ação. Meneses trazia amores com uma senhora, separada do marido, e dormia fora de casa uma vez por semana. Conceição padecera, a princípio, com a existência da comorça; mas, afinal, resignara-se, acostumara-se, e acabou achando que era muito direito.

Fonte: ASSIS, MACHADO. *Missa do galo. Páginas Recolhidas*. 1889. Texto adaptado.

04) **Marque a alternativa que não está diretamente ligada com a ideia do seguinte fragmento: “Mais tarde é que eu soube que o teatro era um eufemismo em ação”.**

- a) “(...) fora casado, em primeiras núpcias, com uma de minhas primas”.
- b) “Nessas ocasiões, a sogra fazia uma careta”.
- c) “(...) as escravas riam à socapa”.
- d) “Conceição padecera, a princípio”.
- e) “Meneses trazia amores com uma senhora”.

05) **Assinale a opção em que o fragmento textual apresenta uma linguagem conotativa:**

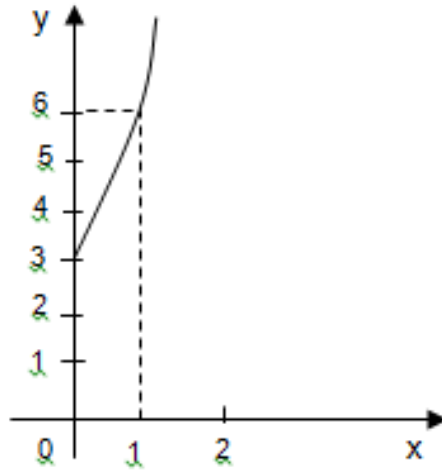
- a) “Nunca pude entender a conversação que tive com uma senhora”.
- b) “Meneses trazia amores com uma senhora, separada do marido”.
- c) “A casa em que eu estava hospedado era a do escrivão Meneses”.
- d) “(...) toda a gente estava nos quartos às dez e meia a casa dormia”.
- e) “(...) acostumara-se, e acabou achando que era muito direito”.

ÁREA: CIÊNCIAS DA NATUREZA, MATEMÁTICA E SUAS TECNOLOGIAS

06) **O pluviômetro é um aparelho meteorológico que serve para medir a altura da lâmina de água acumulada devido à chuva que incide sobre área de 1 m^2 . Em uma noite em que choveu 120 mm, quantos litros d'água caíram em pátio retangular de 4 m de largura por 9 m de comprimento?**

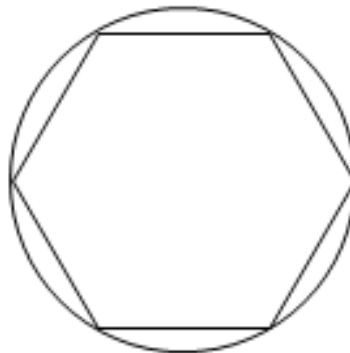
- a) 360 litros.
- b) 3600 litros.
- c) 432 litros.
- d) 4320 litros.
- e) 12000 litros.

07) **Uma colônia de bactérias tem crescimento conforme a equação: $y(x) = a \cdot 2^{bx}$, onde “a” e “b” são constantes e “x” é dado em anos e o número de indivíduos “y” em milhões. Este crescimento está ilustrado no gráfico a seguir. Depois de quatro anos, qual será a população desta colônia?**



- a) 24.
- b) 48.
- c) 96.
- d) 216.
- e) 384.

08) Uma gráfica tem uma encomenda de cartões com formato hexagonal. As matrizes, de onde serão recortados estes cartões tem formato circular, conforme ilustração abaixo. Qual será a quantidade de papel a ser desperdiçada, sabendo que o raio da circunferência da matriz é de 10 cm. (Considere $\sqrt{3} = 1,7$ e $\pi = 3$).

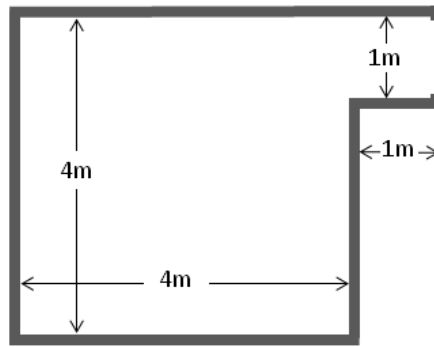


- a) 21 cm^2 .
- b) 105 cm^2 .
- c) 45 cm^2 .
- d) $127,5 \text{ cm}^2$.
- e) $236,25 \text{ cm}^2$.

09) Uma fábrica de refrigerante entrega diariamente 1050 litros de um produto, distribuídos em n latas de 350 ml. Para entregar o mesmo número n de unidades deste produto em garrafas de 355 ml, quantos litros serão necessários?

- a) 1065.
- b) 950.
- c) 955.
- d) 1055.
- e) 1100.

10) A planta baixa de um pequeno estabelecimento comercial, cujas paredes têm 3 metros de altura, é mostrada na figura abaixo. Sabe-se que o proprietário deseja pintá-lo e, para isso, pretende usar uma tinta que rende 8 m^2 por litro. Qual das alternativas abaixo representa melhor a quantidade de tinta que será necessária para cobrir com duas demãos as paredes e o teto?



- a) 8,5 litros.
- b) 9 litros.
- c) 21 litros.
- d) 34 litros.
- e) **▶ 17 litros.**

11) Uma adolescente gasta 20 minutos diariamente para secar seu cabelo com um secador de 1200 W. Seu pai calculou o valor mensal de energia elétrica consumida apenas pelo secador, na tentativa de convencê-la a economizar energia elétrica. O valor corretamente calculado, em kWh, em um período de 30 dias equivale a:

- a) **▶ 12.**
- b) 24.
- c) 120.
- d) 240.
- e) 1200.

12) Um sonar de um navio de pesquisas é utilizado para determinar a profundidade de um rio. Para isso ele emite um pulso de ultrassom de 300.000 Hz, que reflete no fundo do rio e retorna ao aparelho. Supondo que o intervalo de tempo entre o envio e a recepção deste pulso seja de 0,10 segundo, qual é a profundidade do rio no local pesquisado? (suponha que a velocidade do som na água seja 1400 m/s).

- a) 28 m.
- b) **▶ 70 m.**
- c) 140 m.
- d) 280 m.
- e) 700 m.

13) Um jovem de 56 kg está se deslocando de skate com uma velocidade de 5,0 m/s quando sua colega arremessa uma bolsa de 4,0 kg a uma velocidade de 1,0 m/s em sentido contrário ao seu movimento. Ao agarrar a bolsa, a velocidade do jovem junto com a da bolsa, desconsiderando a massa do skate, passa a ser de:

- a) 4,0 m/s.
- b) 5,1 m/s.
- c) 6,0 m/s.
- d) 6,5 m/s.
- e) **▶ 4,6 m/s.**

14) Escrito em 1818 por Mary Shelley, *Frankenstein* é um clássico da literatura. Atraído pelo segredo da vida, o Dr. Vitor Frankenstein passa meses reconstruindo um ser humano com partes roubadas de cemitérios e necrotérios. A criatura tem um corpo formado por partes humanas, porém sem a perfeição do ser humano. O resultado é um corpo revirado, um amontoado de músculos, ossos e pele costurados por linhas e vitalizados pela eletricidade. No livro, após receber um cérebro, a experiência é um sucesso e a criatura adquire vida.

Considerando a constituição humana, assinale a alternativa correta:

- a) O sistema muscular ocupa uma pequena porção de nosso organismo e é responsável pela produção de parte dos movimentos corporais. Existem três variedades de músculo em nosso corpo: estriado esquelético, estriado cardíaco e liso, todos com contrações voluntárias e vigorosas.
- b) Constituída pelos tecidos epitelial, conjuntivo e adiposo, a pele não pode ser considerada como um órgão. A pele é importante para garantir o revestimento interno do nosso organismo.

- c) ► O esqueleto ósseo e as cartilagens fazem parte do sistema de sustentação do nosso corpo, participando da movimentação e garantindo o suporte de órgãos e tecidos moles.
- d) Pela sua dificuldade em receber, analisar e transmitir informações através de impulsos nervosos em condições normais, o cérebro foi o último órgão inserido na criatura.
- e) O sangue é produzido pela medula espinhal e tem consistência líquida, diferentemente dos outros tecidos do nosso organismo. Para circular em um organismo, deveria estar contido em um sistema circulatório aberto.

15) **“De um humilde zigoto, unicelular, até chegar a um ser humano multicelular, completamente funcional, nossa evolução é um processo intrincado e complexo”.**

Fonte: MOORE, K.L.; PERSAUD, T.V.N. Embriologia Clínica. 8ª edição. Rio de Janeiro. Elsevier; 2008.

De acordo com as etapas iniciais de clivagem, a ordem correta do desenvolvimento embrionário durante a primeira semana após a fertilização é:

- a) Mórula, estágio de 2 células, estágio de 4 células, estágio de 8 células, zigoto, blastocisto.
- b) Estágio de uma célula, 2 células, 4 células, 8 células, blastocisto mórula, zigoto.
- c) ► Zigoto, estágio de 2 células, estágio de 4 células, estágio de 8 células, mórula, blastocisto.
- d) Zigoto, estágio de 2 células, estágio de 4 células, estágio de 8 células, blastocisto, mórula.
- e) Blastocisto, mórula, estágio de 8 células, estágio de 4 células, estágio de 2 células, zigoto.

16) **Na tirinha abaixo, Mafalda expressa sua preocupação com a situação atual do planeta Terra:**



Fonte: Pretérito in'Perfeito. Disponível em http://euseular.blogspot.com.br/2011/12/blog-post_16.html. Acesso em 01/10/12.

Leia atentamente as frases abaixo:

- I) O planeta Terra está sob sérias ameaças: poluição, aumento da temperatura global, destruição da camada de ozônio, esgotamento de recursos naturais e extinção de espécies.
- II) A situação atual do planeta é decorrente, principalmente, do crescimento da população humana e dos modelos vigentes de desenvolvimento industrial e tecnológico. Muitos recursos naturais estão se esgotando e os resíduos produzidos pela atividade humana acumulam-se no ambiente, degradando-o seriamente.
- III) Países desenvolvidos estão cada vez mais comprometidos com o meio ambiente e a qualidade de vida das gerações futuras. Diversas reuniões de cunho ambiental são realizadas e os primeiros resultados positivos já começam a ser percebidos.

Considerando a situação atual do planeta em que vivemos, podemos afirmar que está(ão) correta(s) a(s) frase(s):

- a) Apenas I
- b) ► Apenas I e II
- c) Apenas II e III
- d) Apenas I e III
- e) I, II, e III

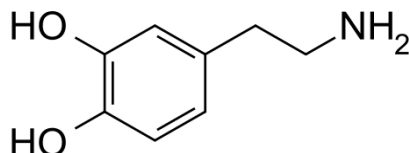
17) **Recentemente cientistas anunciaram a descoberta de uma nova partícula subatômica com características semelhantes ao Bóson de Higgs. De acordo com os cientistas, esta descoberta seria apenas o início de novas descobertas sobre a origem do Universo. Uma etapa fundamental para compreender a origem do Universo seria entender o porquê que algumas partículas têm massa e outras não, e esta nova descoberta comprovaria este modelo teórico. A nova partícula denominada “partícula de Deus” surgiria após a colisão de prótons e conteria massa de aproximadamente 125 Gev. Esta unidade de medida é utilizada como padrão para medir a massa de partículas subatômicas.**

Considere: 1 Gev = 1 μ ; H = 1 μ ; S = 32 μ ; O = 16 μ ; Na = 23 μ ; N = 14 μ .

Com base no texto descrito é INCORRETO afirmar que:

- a) 1 mol da partícula de Deus teria massa de $125 \text{ g}\cdot\text{mol}^{-1}$.
- b) 1 mol da partículas de Deus conteria $6,0 \times 10^{23}$ partículas.
- c) 1 mol de partícula de Deus teria massa superior que a massa de 1 mol de ácido sulfúrico (H_2SO_4).
- d) 2 mols da partícula de Deus conteria $1,2 \times 10^{24}$ moléculas.
- e) A mistura de 2 mols de nitrato de sódio (NaNO_3) com 6 mols de glicose ($\text{C}_6\text{H}_{12}\text{O}_6$) apresentaria um massa equivalente à massa de 10 mols da partícula de Deus.

18) A dopamina é um neurotransmissor cerebral associada a sensações de prazer e motivação. No entanto, desníveis na concentração de dopamina no tecido cerebral estão associados à doenças como o Mal de Parkinson e a Esquizofrenia. Após analisar a estrutura da dopamina abaixo, assinale a alternativa correta:



- a) A dopamina contém duas hidroxilas alcoólicas.
- b) Apresenta grupamento da função amida.
- c) Contém 9 átomos de carbono em sua constituição.
- d) Contém 8 elétrons PI.
- e) A dopamina apresenta grupamentos das funções fenol e amina.

19) O tório devido ao seu alto ponto de fusão, 1842°C , é utilizado em ligas com outros metais para aumentar a resistência ao calor, sendo usado também para revestir fios de tungstênio em determinados tipo de aparelhos eletrônicos. O tório, ${}_{90}\text{Th}^{232}$ sofre um processo de desintegração nuclear, que após uma série de emissões radioativas, se transforma em um isótopo não radioativo, estável, do elemento chumbo, ${}_{82}\text{Pb}^{208}$. O número de partículas beta e alfa, emitidas após o processo, é, respectivamente, de:

- a) 4 e 4.
- b) 4 e 6.
- c) 6 e 6.
- d) 6 e 2.
- e) 2 e 4.

ÁREA: CIÊNCIAS HUMANAS E SUAS TECNOLOGIAS

20) No dia 10 de novembro de 1937, tropas da polícia militar cercaram o Congresso e impediram a entrada dos congressistas. O ministro da Guerra – general Dutra – se opusera a que a operação fosse realizada por forças do Exército. À noite, Vargas anunciou uma nova fase política e a entrada em vigor de uma Carta constitucional elaborada por Francisco Campos. Era o início da ditadura do Estado Novo.

Fonte: FAUSTO, B. *História Concisa do Brasil*. 2ª ed. São Paulo: Editora da Universidade de São Paulo, 2009. p. 200.

Todas as alternativas são características do Estado Novo, EXCETO:

- a) A classe dominante aceitou o golpe entendendo ser ele inevitável e até benéfico para o país.
- b) Do ponto de vista socioeconômico, o Estado Novo representou uma aliança da burocracia civil e militar e da burguesia industrial, cujo objetivo era o de promover a industrialização no Brasil.
- c) Os estados passaram a ser governados por interventores, nomeados pelo governo central; no Paraná o interventor nomeado por Getúlio Vargas foi Manoel Ribas.
- d) A oligarquia do estado de São Paulo foi a base política de sustentação de Vargas nesse período.
- e) Os dirigentes do governo perceberam a importância de atrair para o governo setores letrados a seu serviço, como católicos, integralistas e esquerdistas, mesmo que estes fossem oriundos de grupos ligados à oposição ao Estado Novo.

21) Leia as reportagens abaixo

Texto 1: A Unesco (Organização da ONU para Educação, Ciência e Cultura) anunciou, nesta quinta-feira, a entrega da edição de 2010 do prêmio Félix Houphouët-Boigny pela Busca da Paz à entidade argentina Avós da Praça de Maio. A organização reúne as mães e as avós que tiveram filhos mortos ou desaparecidos na ditadura no país (1976-1983), além de manter buscas pelos netos nascidos em cadeias clandestinas e entregues a outras famílias durante os anos de chumbo.

Fonte: http://www.bbc.co.uk/portuguese/noticias/2011/03/110304_argentina_unesco_avos_mc.shtml. (Acesso em 08.10.2012).

Texto 2: O governo brasileiro deu início, nesta segunda-feira, a um processo que pode levar à criação de uma Comissão Nacional da Verdade no país, com o objetivo de apurar casos de violação de direitos humanos durante o regime militar, incluindo o levantamento de possíveis responsáveis. A formação de um grupo de trabalho que vai redigir um projeto de lei sobre a comissão faz parte do 3º Programa Nacional de Direitos Humanos, que foi assinado nesta segunda-feira, em Brasília, pelo presidente Luiz Inácio Lula da Silva. Se aprovada pelo Congresso, a Comissão da Verdade deverá divulgar relatórios anuais com a "apuração e o esclarecimento público das violações de direitos humanos" praticadas durante o regime militar (1964-1985).

Fonte: http://www.bbc.co.uk/portuguese/noticias/2009/12/091220_comissaoverdade_fa.shtml (Acesso em 08.10.2012).

A partir da leitura dos textos acima e dos conhecimentos sobre as ditaduras da América Latina, é possível afirmar que:

- a) Ambas as organizações (Avós da Praça de maio e a Comissão Nacional da Verdade) lutaram pela democracia em seus respectivos países de origem, ao longo do período autoritário;
- b) ► A existência de organizações dessa natureza reforça a necessidade de trazer à tona uma memória da violência e truculência dos regimes militares;
- c) Tanto no Brasil quanto na Argentina, tais instituições obtiveram pouco sucesso na elucidação dos crimes da ditadura;
- d) Anos de Chumbo é uma referência à fase da história da Argentina em que mais liberdade se deu à juventude;
- e) O período de 1964-1985 é a fase da ditadura militar na Argentina.

Família de imigrantes trabalha em cafezal no interior de São Paulo, século XIX.



Fonte: <http://novahistorianet.blogspot.com.br/2009/01/aboliconismo-e-imigracao-no-brasil.html>. Acesso em: 04/10/2012.

22) Sobre o processo de transição do trabalho escravo para o trabalho livre assalariado no Brasil é correto afirmar:

- a) O fim do tráfico negreiro ocorrido ainda no período joanino (1808-1821) foi o passo decisivo que permitiu a ampliação do trabalho livre.
- b) As elites agrárias, por volta de 1850, promoveram o estímulo à imigração japonesa num modelo conhecido como "sistema de parceria".
- c) ► O governo imperial, a partir de 1860, assumiu uma política de estímulo à imigração europeia custeando as despesas de viagem, enquanto os fazendeiros ficavam responsáveis pela manutenção do imigrante e sua família por um ano.
- d) As leis responsáveis pelo fim do tráfico negreiro bem como as demais leis que culminaram com a abolição da escravatura não tem nenhuma relação com a opção pelo trabalho livre assalariado.
- e) Devido à intensa atividade cafeeira, as regiões norte e nordeste, receberam grande parte de imigrantes europeus para substituírem o escravo na lavoura do café.

23) Baseado nas informações que seguem, numere as alternativas de acordo com a ordem cronológica dos acontecimentos que influenciaram a ocupação territorial brasileira:

- () Expansão e consolidação da economia cafeeira, contribuindo para fortalecimento da economia do Sudeste brasileiro;
- () Inauguração de Brasília com o deslocamento da área de poder para o centro do país;
- () Exploração do pau-brasil e escambo, com concentração da ocupação no litoral nordestino;
- () Descoberta e exploração do ouro e deslocamento do eixo econômico para a região sudeste do Brasil,

enfraquecendo a economia nordestina;

- () Monocultura da cana-de-açúcar com a manutenção da população e das atividades econômicas na região nordeste.

Assinale a alternativa que apresenta a sequência correta dos fatos:

- a) 5, 4, 1, 2, 3.
- b) 4, 5, 1, 3, 2.
- c) 4, 5, 1, 2, 3.
- d) 5, 4, 1, 3, 2.
- e) 5, 4, 3, 1, 2.

24) O desenvolvimento capitalista no Brasil tem desencadeado um permanente reordenamento territorial no campo e, em consequência, ampliando cada vez mais as chamadas fronteiras agrícolas. Sobre o atual quadro de organização social e produtivo do campo brasileiro, é INCORRETO afirmar que:

- a) As transformações profundas por que tem passado o campo brasileiro nas últimas décadas têm gerado um aumento significativo dos movimentos sociais rurais, em luta pela terra e melhores condições de trabalho.
- b) A intensificação dos fluxos migratórios em direção ao Centro Oeste se deve, em princípio, a participação do Estado na implantação de projetos de colonização naquela região.
- c) O cultivo da soja é responsável pela transformação radical do cerrado brasileiro expandindo-se vertiginosamente para os Estados de Mato Grosso, Bahia, Tocantins e Goiás.
- d) A cultura cafeeira vem mantendo sua dinâmica de produção no Brasil e se mostra sem alterações quanto a sua expansão geográfica, sendo o Paraná o maior produtor brasileiro nas últimas décadas.
- e) O cultivo da cana-de-açúcar é produzido hoje em quase todo o país, com destaque para o Estado de São Paulo, que atualmente lidera a produção nacional.

25) A água, apesar de ser um recurso renovável, é finita. Ela é encontrada em abundância no universo, mas sob a forma líquida, só é conhecida na Terra. A água que consumimos hoje é a mesma formada no início da história da Terra. Ela é constantemente reciclada no chamado ciclo hidrológico (Morandi, 2001). Sobre a dinâmica das águas é INCORRETO afirmar que:

- a) A qualidade das águas disponíveis no planeta é determinada pelos diferentes usos e ocupação dos solos no âmbito das bacias hidrográficas e nas áreas de mananciais.
- b) Embora seja representativa a quantidade de água doce que ocorre nas calotas polares e geleiras, a maior porcentagem de água potável ainda está concentrada nas grandes bacias hidrográficas.
- c) O setor agropecuário é o maior consumidor de água em todo planeta. Enquanto o uso doméstico responde por aproximadamente 10%, a produção de alimentos, através de irrigação, drena 70% da água doce existente.
- d) Uma bacia hidrográfica compreende o conjunto de terras drenadas por um rio principal e seus afluentes, e os mananciais correspondem a qualquer corpo de água, superficial ou subterrânea, utilizado para o abastecimento humano e setores produtivos.
- e) Áreas de maior densidade populacional são caracterizadas por maior impermeabilização do solo e, portanto, maior escoamento superficial o que compromete a qualidade das águas.

CURSOS SUBSEQUENTES E DE ENSINO SUPERIOR

FOLHA DE RESPOSTAS

INSCRIÇÃO	NOME POR EXTENSO DO CANDIDATO
-----------	-------------------------------

ASSINATURA DO CANDIDATO	CURSO
-------------------------	-------

Instruções para o preenchimento da folha de respostas:

Certo



Errado



RESPOSTAS:

	a	b	c	d	e
01				■	
02			■		
03					■
04	■				
05				■	
06				■	
07		■			
08			■		
09	■				
10					■
11	■				
12		■			
13					■
14			■		
15			■		
16		■			
17				■	
18					■
19		■			
20		■			
21		■			
22			■		
23		■			
24				■	
25		■			