



Plano de  
Desenvolvimento  
Institucional  
IFPR 2019-2023



## **PLANO DE DESENVOLVIMENTO INSTITUCIONAL - IFPR COLOMBO 2019-2023**

Proposta elaborada pela Comissão Local do Plano de Desenvolvimento Institucional - PDI, do Câmpus Colombo, designada pela Portaria nº 17/2018 de 26 de Fevereiro de 2018.

**Colombo-PR**

**2018**

## **1 – Planejamento e Desenvolvimento Institucional**

### **1.1 – Perfil Institucional**

O Instituto Federal do Paraná (IFPR) é uma instituição pública federal de ensino vinculada ao Ministério da Educação (MEC) por meio da Secretaria de Educação Profissional e Tecnológica (SETEC). É voltada à Educação Superior, Básica e Profissional, especializada na oferta gratuita de Educação Profissional e Tecnológica, nas diferentes modalidades e níveis de ensino.

A Instituição foi criada em dezembro de 2008 através da Lei nº.11.892, que instituiu a Rede Federal de Educação Profissional e Tecnológica e os 38 institutos federais hoje existentes no país. Com a Lei em vigor, a Escola Técnica da Universidade Federal do Paraná (ET-UFPR) foi transformada no IFPR, que, hoje, possui autonomia administrativa e pedagógica.

Com dez anos de existência, o IFPR conta com 25 *campi* espalhados pelo estado do Paraná e continua em expansão. Foram implantados *Campi* Avançados: unidades que prioritariamente ofertam ensino técnico, cursos de Formação Inicial e Continuada e de Educação a Distância, atendendo as ações que integram o Programa Nacional de Acesso ao Ensino Técnico e Emprego (PRONATEC). Cinco unidades estão em funcionamento.

Atualmente, a Instituição contempla mais de 26 mil estudantes nos cursos de modalidade presencial e a distância. O IFPR oferece 43 cursos técnicos presenciais, 11 cursos técnicos na modalidade a distância, 20 cursos superiores presenciais, três cursos de especialização na modalidade presencial e um curso de especialização na modalidade a distância.

O Campus Colombo está localizado a Rua Antonio Chemim (também conhecida como Rua do Sítio do Caqui) nº 28 - São Gabriel, em terreno que pertenceu a Sede Campestre do Banestado, a 4,6 km da divisa com Curitiba e a 4,6 km da Prefeitura Municipal de Colombo.

Iniciou suas atividades regulares de ensino, conforme Resolução CONSUP/IFPR nº 02 de 06/02/2015, com o objetivo de oferecer Educação Profissional e Tecnológica, contribuindo com o desenvolvimento da região e dos arranjos produtivos locais, porém instalou-se no Município de Colombo antes, entre abril de 2013 e julho de 2014, o Câmpus Colombo funcionou no Colombo Park Shopping.

A partir deste período, o Campus mudou-se para um Ginásio de Esportes cedido pela Prefeitura Municipal ao lado de sua sede própria, em um espaço adquirido pela Prefeitura Municipal de Colombo, em maio de 2013, que conta com uma extensão de 55 mil m<sup>2</sup>, localizada na Rua Antônio Chemim, 28, no bairro São Gabriel. Durante este tempo, teve como diretores o Prof. Vicente Estevan Sandeski (de abril de 2013 a fevereiro de 2014), a Prof<sup>a</sup>. Edilomar Leonart (de fevereiro de 2014 a julho de 2016) e o Prof. Ciro Bächtold (de julho de 2016 até os dias atuais).

Em 05 de agosto de 2013, o Campus ofertou cursos de formação inicial e continuada, Cursos PRONATEC, em Cuidador de Idoso, Inglês Básico, Auxiliar de Pessoal, Auxiliar Administrativo e Recepcionista, atendendo 90 estudantes e também ofereceu via EAD o Curso Técnico em Agente Comunitário de Saúde. Em 2014, foram oferecidos Cursos FIC em Operador de Computador, Cuidador de Idoso e Auxiliar de Faturamento e em 2015, implantou-se o Curso Técnico em Informática Integrado ao Ensino Médio. O Campus Colombo teve sua autorização de funcionamento em 2016 por meio da Portaria MEC nº. 378/2016, ano em que iniciou a primeira turma do Curso Técnico em Agroindústria Integrado ao Ensino Médio – PROEJA, ofertando como polo da EAD os Cursos Técnico em Administração e Técnico em Serviços Públicos. Em 2016 houve a oferta também dos Cursos FIC em Espanhol Básico, Cuidador Infantil e Cuidador de Idosos e 1.317 discentes concluíram o Curso de Agente Comunitário de Saúde. Em 2017 iniciou a primeira do Curso Técnico de Alimentos Integrado ao Ensino Médio e obteve a aprovação da Proposta de Abertura de Cursos para iniciar em 2019 os seguintes Cursos: Técnico em Administração Subsequente, Tecnólogo em Análise e Desenvolvimento de Sistemas e Tecnólogo em Alimentos.

Em 09 de Dezembro de 2017 foi realizada a primeira formatura no Câmpus Colombo com 146 formandos dos Cursos na modalidade EAD, Técnico em Administração e Técnico em Serviços Públicos de Colombo, Bocaiúva do Sul, Cerro Azul e Itaperuçu.

Em 2018 o Campus Colombo oferece os seguintes cursos:

Curso **Técnico em Informática Integrado ao Ensino Médio**, criado pela Resolução CONSUP/IFPR nº 49/2014 e ofertado em 2015, 2016, 2017 e 2018.

**Curso Técnico em Agroindústria Integrado ao Ensino Médio – PROEJA**, criado pela Resolução CONSUP/IFPR nº 09/2016 e ofertado em 2016 e 2017.

**Curso Técnico em Alimentos Integrado ao Ensino Médio**, criado pela Resolução nº 27 – CONSEPE de 20/09/2016 e ofertado em 2017 e 2018.

**Curso Técnico em Administração na modalidade EAD**, convalidado pela Resolução nº 56/2010 - PROENS de 22/04/2010 e ofertado em 2016 e 2018.

**Curso Técnico em Serviços Públicos na modalidade EAD**, convalidado pela Resolução nº 107/2011 - PROENS de 21/12/2011 e ofertado em 2016 e 2018.

**Curso Técnico em Segurança do Trabalho na modalidade EAD**, convalidado pela Resolução nº 58/2010 - PROENS de 22/04/2010 ofertado em 2018.

Esses cursos têm como objetivo principal:

- Ofertar educação profissional e tecnológica, nos diversos níveis e modalidades, contribuindo com a formação e qualificação dos cidadãos para atuação profissional, com ênfase no desenvolvimento humano e socioeconômico;

- Promover a integração e a verticalização em todos os níveis de ensino (da Educação Básica à Educação Profissional e à Educação Superior), com otimização dos recursos.

- Desenvolver a Educação Profissional e Tecnológica, tendo o trabalho como princípio educativo e visando ao desenvolvimento e fortalecimento dos arranjos produtivos sociais e culturais, com base no mapeamento das potencialidades locais e regionais;

Constituir-se em centro de excelência na oferta do ensino, incentivando o desenvolvimento de cidadãos críticos e reflexivos.

- Ofertar formação inicial e continuada aos profissionais da educação por meio de Licenciaturas, Especializações, cursos de extensão e de curta duração;

- Realizar e estimular a pesquisa e a divulgação científica e tecnológica, a extensão, a produção cultural e a inovação.

Além dos Cursos Regulares, o IFPR/Campus Colombo, desde a sua implantação, desenvolve ações de pesquisa, extensão e de formação inicial e continuada em parceria com a Secretaria de Estado da Educação (SEED), Prefeitura Municipal de Colombo, Secretaria Municipal de Meio Ambiente e Secretaria Municipal de Ação Social.

## **- Áreas de atuação acadêmica**

1. Produção Alimentícia
2. Informação e Comunicação
3. Gestão e Negócios

## **- Missão**

Promover a educação profissional e tecnológica de excelência comprometida com as demandas locais, as transformações sociais, a pluralidade cultural e a consciência ambiental e sustentável contribuindo para a formação do cidadão autônomo, crítico e reflexivo, por meio da integração dos conhecimentos.

## **- Visão**

Ser referência em Educação Profissional, tecnológica e científica, reconhecida pelo compromisso com a transformação social.

## **- Valores**

- . Educação de qualidade e excelência
- . Acesso, permanência e conclusão
- . Ética
- . Comunidade
- . Sustentabilidade
- . Consciência socioambiental crítica
- . Visão sistêmica
- . Diversidade cultural
- . Inclusão
- . Empreendedorismo e inovação
- . Respeito às características locais e regionais
- . Democracia e transparência.

### **1.2.1 - Planejamento Estratégico**

Para a realização do Planejamento Estratégico e estabelecimento de objetivos e metas, mesmo considerando que o Campus Colombo tem inserção regional, tornou-se necessário o levantamento de informações a respeito do município de Colombo e suas características.

De acordo com dados do IBGE – Instituto Brasileiro de Geografia e Estatística e Caderno Estatístico do Município de Colombo de 2015, publicado pelo IPARDES - Instituto Paranaense de Desenvolvimento Econômico e Social, o município de Colombo que compõem a Região Metropolitana de Curitiba, faz divisa com a capital paranaense, tem área de 197,793 km<sup>2</sup> e densidade demográfica de 1.076,72 hab/km<sup>2</sup> (IPARDES, 2015, IBGE 2017). A proximidade com a capital possibilita ao municípes de Colombo a inserção no mundo do trabalho em Colombo e também em Curitiba e outros municípios vizinhos.

**Figura 01 - Localização de Colombo**

LOCALIZAÇÃO



FONTE: IPARDES

**Figura 02 - Limites de Colombo**

LIMITES DO MUNICÍPIO



FONTE: IPARDES

NOTA: Base Cartográfica ITCG (2010).

A população do município é estimada pelo IBGE em mais de 235.000 pessoas que em Censo Demográfico realizado em 2010 constatou população de 212.967 pessoas, sendo 105.010 homens e 107.957 mulheres, concentrando-se 95,42% ou 203.203 pessoas em área urbana, com IDHM – Índice de Desenvolvimento Humano Municipal de 0,733 (IBGE – Censo Demográfico, 2010).

Analisando a atividade econômica da cidade, há 6.464 empresas no Cadastro Central de Empresas utilizando a força de trabalho de 45.352 pessoas, sendo 36.600 com trabalho assalariado (IBGE Cidades, 2015). De acordo com o Instituto Brasileiro de

Planejamento e Tributação – IBPT, o número total de empresas em atividade chega a 23.021 (IBPT, 2017).

Grande parte das atividades realizadas pelas empresas envolvem conhecimentos na área administrativa, justificando a necessidade de pessoas capacitadas para trabalhar como técnicos administrativos. Segundo levantamento realizado pelo Ministério do Trabalho e Emprego, o número de pessoas em atividade, por categorias econômicas em Colombo, no ano de 2.010, segue o disposto no quadro 01.

**Quadro 01 - POPULAÇÃO OCUPADA SEGUNDO AS ATIVIDADES ECONÔMICAS – 2010**

ATIVIDADES ECONÔMICAS (CNAE Domiciliar 2.0)	PESSOAS
Agricultura, pecuária, produção florestal, pesca e aquicultura	2.785
Indústrias extrativas	493
Indústrias de transformação	14.496
Eletricidade e gás	309
Água, esgoto, atividades de gestão de resíduos e descontaminação	986
Construção	12.445
Comércio; Reparação de veículos automotores e motocicletas	20.980
Transporte, armazenagem e correio	6.970
Alojamento e alimentação	5.120
Informação e comunicação	1.751
Atividades financeiras, de seguros e serviços relacionados	1.007
Atividades imobiliárias	475
Atividades profissionais, científicas e técnicas	2.628

Atividades administrativas e serviços complementares	6.650
Administração pública, defesa e seguridade social	3.384
Educação	4.295
Saúde humana e serviços sociais	3.845
Artes, cultura, esporte e recreação	1.274
Outras atividades de serviços	3.714
Serviços domésticos	9.602
Atividades não especificadas	6.450
<b>TOTAL</b>	<b>109.659</b>

**Fonte: Site da Prefeitura de Colombo, 2018.**

Considerando o número de empregos, segmentados pelas atividades e econômicas e pelo número de empresas, segue o disposto no quadro 02.

**Quadro 02 - NÚMERO DE ESTABELECIMENTOS E EMPREGOS SEGUNDO AS ATIVIDADES ECONÔMICAS – 2011, MUNICÍPIO DE COLOMBO**



ATIVIDADES ECONÔMICAS	ESTABELECI- MENTOS	EMPREGOS
Indústria de extração de minerais	14	297
Indústria de produtos minerais não metálicos	102	1.720
Indústria metalúrgica	137	1.900
Indústria mecânica	63	936
Indústria de materiais elétricos e de comunicação	19	229
Indústria de materiais de transporte	24	333
Indústria da madeira e do mobiliário	101	1.331
Indústria do papel, papelão, editorial e gráfica	30	277
Indústria da borracha, fumo, couros, peles, prod.sim.e ind.diversa	36	370
Indústria química,prod.farmac.,veterin.,perf.,sabões,velas e mat.plást.	69	2.169
Indústria têxtil, do vestuário e artefatos de tecidos 30 146	30	146
Indústria de produtos alimentícios, de bebida e álcool etílico	62	1.152
Serviços industriais de utilidade pública	6	285
Construção civil	348	3.127
Comércio varejista	1.286	7.597
Comércio atacadista	174	1.475

Instituições de crédito, seguro e de capitalização	26	203
Administradoras de imóveis, valores mobil., serv. técn. profis., aux. ativ. econ.	225	3.134
Transporte e comunicações	216	3.488
Serviços de alojamento, alim., reparo, manut., radiodifusão e televisão	288	1.662
Serviços médicos, odontológicos e veterinários	61	290
Ensino	51	565
Administração pública direta e indireta	5	4.449
Agricultura, silvicultura, criação de animais, extração vegetal e pesca	101	1.177
<b>TOTAL</b>	<b>3.474</b>	<b>38.312</b>
<i>FONTE: MTE – RAIS – www.ipardes. – NOTA: Posição em 31 de dezembro de 2011.</i>		

**Fonte: Prefeitura de Colombo, 2018.**

Estudos do Observatório Regional do IFPR sobre a participação do Emprego Formal em Colombo em 2015, apresenta a distribuição apresentada no quadro 3:

**Quadro 3 – Participação do Emprego Formal em Colombo 2015.**

Agropecuária	Indústria	Comércio	Serviços	Construção Civil
--------------	-----------	----------	----------	------------------

2,0%	25,4%	27,4%	38,5%	6,7%
------	-------	-------	-------	------

Fonte: Observatório Regional do IFPR (2015).

O número de Matrículas na Rede Escolar de Colombo em 2015, conforme dados do IBGE (2015) estão apresentados no quadro 4.

#### Quadro 4 - Matrículas na Rede Escolar em 2015

Matrícula - Ensino fundamental	31.522 Matrículas
Matrícula - Ensino médio	8.018 Matrículas
Matrícula - Ensino pré-escolar	5.646 Matrículas

Fonte: IBGE Cidades (2015).

Além das matrículas regulares da rede municipal e estadual de ensino, há no município de Colombo a oferta de Curso de Ensino Médio na Modalidade EJA – Educação de Jovens e Adultos, e de acordo com a direção do Centro Estadual de Educação Básica de Jovens e Adultos Ulysses Guimarães, localizado no Bairro Rio Verde, há aproximadamente 2.700 discentes matriculados para conclusão do Ensino Médio. E este número de matriculados apresenta regularidade ao longo dos últimos anos, havendo inclusive lista de espera.

Com base nas características da região, a estrutura local da instituição, o cenário nacional para a economia e a educação, realizamos o planejamento estratégico institucional, utilizando como ferramenta a Matriz SWOT, sigla que é um acrônimo de Forças (Strengths), Fraquezas (Weaknesses), Oportunidades (Opportunities) e Ameaças (Threats), por isso também conhecida como FOFA, considerada adequada por considerar fatores internos (forças e fraquezas) e fatores externos (oportunidades e ameaças).

#### 1.2.1.1 Pontos Fortes do Campus Colombo IFPR

- Cursos Gratuitos;
- Cursos de Qualidade;
- Cursos voltados para atender ao Arranjo Produtivo Local;
- Atividades de Pesquisas;
- Atividades de Extensão envolvendo a comunidade externa;
- Atividades de Inovação;
- Servidores com alta qualificação e formação;
- Apoio de Pais e APMF - Associação de Pais, mestres e funcionários.

#### **1.2.1.2 Pontos Fracos do Campus Colombo IFPR**

- Instituição pouco conhecido na cidade;
- Falta de infraestrutura e/ou infraestrutura inadequada;
- Localização distante dos bairros mais populosos da cidade;
- Necessidade de aumento no número de servidores;
- Inadequação de infraestrutura para receber pessoas com necessidades específicas;
- Limitação de crescimento pela tipologia do Campus.

#### **1.2.1.3 Oportunidades do Campus Colombo IFPR**

- Número de alunos matriculados no Ensino Fundamental na cidade Colombo;
- Necessidade de mão de obra qualificada na região;
- Demanda por formação e capacitação profissional nas empresas;
- Crescimento econômico e populacional da região;
- Possibilidade de aumento do número de professores e técnicos;
- Possibilidade de oferta de novos cursos atendendo os arranjos produtivos locais;
- Possibilidade de Parceria com a Diretoria Sistêmica de EAD para a oferta de cursos;
- Ampliação e melhoria da Infraestrutura com a Construção do Bloco Didático e Reforma do Prédio Administrativo do Campus;
- Possibilidade de passar a ser unidade executora de recursos orçamentários;
- Parceria com a Prefeitura Municipal de Colombo e suas diversas secretarias;
- Parceria com a Prefeitura de Municípios vizinhos;
- Parceria com a ACIC - Associação Comercial e Industrial de Colombo;
- Incentivo à qualificação profissional;

- Participação e realização de eventos para divulgação do Campus e os cursos ofertados;
- Parceria com a imprensa local e regional para divulgação das ações do Campus;
- Realização de atividades de Extensão para benefício da comunidade.

#### **1.2.1.4 Ameaças do Campus Colombo IFPR**

- Mudança nacional nas políticas públicas de educação;
- Cortes Orçamentários para manutenção e investimentos;
- Falta de contratações de professores e técnicos;
- Crises econômicas e sociais;
- Mudanças e descontinuidade de gestão no Campus e Reitoria;
- Descontinuidade de Parceria com a Prefeitura Municipal;
- Dificuldade de para realização de parcerias com instituições públicas e privadas;
- Dificuldade de Divulgação dos Cursos junto ao público alvo;
- Falta de segurança nas imediações do Campus;
- Dificuldade financeira dos alunos para Custear o transporte até o Campus;
- Falta de transporte público para atender a necessidade dos estudantes.

#### **1.2.2 – Metas do Ensino Técnico Médio**

A partir de 2019, ofertar 80 vagas anuais para os Cursos Técnicos Integrados, sendo 40 (quarenta) vagas para o Curso Técnico Integrado em Informática e 40 (quarenta) vagas para o Curso Técnico Integrado em Alimentos.

A partir de 2019, oferecer 40 (quarenta) vagas anuais para o Curso Técnico em Administração Subsequente.

A partir 2020, manter as vagas ofertadas em 2019 e oferecer 40 (quarenta) vagas anuais para o Curso Técnico em Administração Integrado ao Ensino Médio e 40 (quarenta) vagas anuais para o Curso PROEJA Médio FIC em Assistente Administrativo.

A partir de 2021, manter as vagas ofertadas em 2020 e oferecer, 40 (quarenta) vagas anuais para o Curso Técnico em Serviços Públicos Integrado ao Ensino Médio.

A partir de 2022, manter as vagas ofertadas em 2021 e oferecer 40 (quarenta) vagas anuais para o Curso Técnico em Agroecologia e ampliar para 80 (oitenta) vagas a oferta para o Curso PROEJA Médio FIC em Assistente Administrativo.

A partir de 2023, manter as vagas ofertadas em 2022 e oferecer 40 (quarenta) vagas anuais para o Curso Técnico em Programação de Jogos Digitais Integrado ao Ensino Médio.

A seguir quadro-resumo da oferta de vagas por exercício:

<b>Curso</b>	<b>2019</b>	<b>2020</b>	<b>2021</b>	<b>2022</b>	<b>2023</b>
<b>Técnico em Informática Integrado</b>	40	40	40	40	40
<b>Técnico em Alimentos Integrado</b>	40	40	40	40	40
<b>Técnico em Administração Integrado</b>	-	40	40	40	40
<b>Técnico em Serviços Públicos Integrado</b>	-	-	40	40	40
<b>Técnico em Agroecologia Integrado</b>	-	-	-	40	40
<b>Técnico em Jogos Digitais Integrado</b>	-	-	-	-	40
<b>Técnico em Administração Subsequente</b>	40	40	40	40	40
<b>PROEJA Médio FIC em Assistente Administrativo</b>	-	40	40	80	80
<b>TOTAL</b>	120	200	240	320	360

### **1.2.2 – Metas do Ensino Superior**

A partir de 2019 oferecer 80 (oitenta) vagas anuais, sendo 40 (quarenta) vagas para o Curso de Tecnologia em Análise e Desenvolvimento de Sistemas (ADS) e 40 (quarenta) vagas para o Curso de Tecnologia em Alimentos.

A partir de 2020, além das vagas já citadas, oferecer 40 (quarenta) vagas anuais para o Curso de Licenciatura em História.

A partir de 2022, além das vagas já citadas, oferecer 120 (cento e vinte) vagas anuais, sendo 40 (quarenta) vagas para o Curso de Tecnologia em Gestão Pública, 40 (quarenta) vagas para o Curso de Licenciatura em Pedagogia e 40 (quarenta) vagas o Curso de Engenharia da Computação.

A partir de 2023, além das vagas ofertadas em 2022, pretende-se oferecer 40 (quarenta) vagas para a Licenciatura em Matemática.

A seguir quadro-resumo da oferta de vagas por exercício:

<b>Curso Superior</b>	<b>2019</b>	<b>2020</b>	<b>2021</b>	<b>2022</b>	<b>2023</b>
<b>Tecnologia em Análise e Desenvolvimento de Sistemas</b>	40	40	40	40	40
<b>Tecnologia em Alimentos</b>	40	40	40	40	40
<b>Tecnologia em Gestão Pública</b>	-	-	-	40	40
<b>Licenciatura em História</b>	-	40	40	40	40
<b>Licenciatura em Pedagogia</b>	-	-	-	40	40
<b>Licenciatura em Matemática</b>	-	-	-	-	40
<b>Engenharia da Computação</b>	-	-	-	40	40
<b>TOTAL</b>	<b>80</b>	<b>120</b>	<b>120</b>	<b>240</b>	<b>280</b>

### **1.2.3 – Metas da Pós-Graduação**

A partir de 2021 oferecer anualmente 30 (trinta) vagas para a Pós-Graduação em Formação de professores e 30 (trinta) vagas para a Pós-Graduação em Gestão e Negócios, conforme estudos de viabilidade e detalhado no quadro-resumo da oferta de vagas por exercício:

<b>Pós Graduação</b>	<b>2019</b>	<b>2020</b>	<b>2021</b>	<b>2022</b>	<b>2023</b>
<b>Na área de Gestão e Negócios</b>	-	-	30	30	30
<b>Na Formação de Professores</b>	-	-	30	30	30
<b>TOTAL</b>	-	-	60	60	60

#### **1.2.4 – Metas de Extensão**

A partir de 2019, desenvolver Projetos de Extensão, preferencialmente com a participação de discentes, nas áreas de atuação acadêmica do Campus e voltados a atender as demandas do campus e dos arranjos produtivos locais. A meta é beneficiar 50 discentes por ano.

A partir de 2019, buscar parcerias regionais que possibilitem o fortalecimento de práticas de extensão do Campus Colombo, com a meta de realizar a partir de 2019, 02 (duas) parcerias por ano em cada eixo estratégico do Campus: informática, alimentos e gestão e negócios.

A partir de 2019, promover 01 (um) evento extensionista anual no Campus que possibilite a interação com a comunidade Colombense.

A partir de 2019, possibilitar a participação de docentes e discentes participem de eventos externos, nacionais ou internacionais no território nacional, a fim de divulgar os resultados dos projetos de extensão desenvolvidos no campus, na ordem de aproximadamente 10 (dez) discentes e 3 (três) docentes por ano.

#### **1.2.5 – Metas de Pesquisa**

A partir de 2019, desenvolver Projetos de Pesquisa, preferencialmente com a participação de discentes, nas áreas de atuação acadêmica do Campus e voltados a atender as demandas do campus e dos arranjos produtivos locais.



A partir de 2019, buscar anualmente 02 (duas) parcerias com instituições da Comunidade localizadas em Colombo, Curitiba e em toda a Região Metropolitana para o desenvolvimento de pesquisa.

A partir de 2019, desenvolver anualmente, no mínimo 01 (um) evento que possibilite a divulgação de produção científica desenvolvida no Campus.

A partir de 2019, incentivar os discentes à participação de eventos externos, nacionais e/ou internacionais, a fim de divulgar os resultados dos projetos de pesquisa desenvolvidos no campus e no IFPR, na ordem de aproximadamente 05 (cinco) discentes e 2 (dois) docentes por ano.

A partir de 2019 submeter 02 (dois) artigos científicos por eixo tecnológico do Campus (informática, alimentos e gestão e negócios).

A partir de 2020, criar, no mínimo 01 (um) grupo de pesquisa por eixo tecnológico do campus.

### **1.2.6 – Metas de Inovação Tecnológica / Iniciação Científica**

A partir de 2019 dar continuidade a promoção anual dos eventos: ME<sup>2</sup>PI – Mostra de Extensão, Ensino, Pesquisa e Inovação do Campus Colombo, IFTECOL - Feira de Inovações Tecnológicas do Campus Colombo e IFAgroTECOL - Workshop de Inovação Tecnológica Agroindustrial do Campus Colombo.

A partir de 2019, desenvolver 02 (dois) Projetos de Inovação Tecnológica e Iniciação Científica anualmente, preferencialmente com a participação de discentes, nas áreas de atuação acadêmica do Campus e voltados a atender as demandas do campus e dos arranjos produtivos locais.

A partir de 2019, submeter anualmente 04 (quatro) projetos para participação em editais de iniciação científica PIBIC e PIBIC-Jr e incentivar a participação de discentes em projetos de pesquisa, extensão e inovação.

Em 2020 sistematizar e implantar o uso do AVA - Ambiente Virtual de Aprendizagem no âmbito do Campus, para suporte a todas as disciplinas do ensino presencial e à distância.

### **1.2.7 – Metas de Cunho Artístico / Cultural**

A partir de 2019, dar continuidade a promoção anual do evento “Show de Talentos do Campus Colombo”.

A partir de 2019, promover anualmente, no mínimo, 01 (uma) ação envolvendo ensino, pesquisa e extensão vinculadas a projetos artísticos e culturais desenvolvidos na instituição (Dança, Teatro, Música, Artes Visuais, Cinema, Literatura, Cultura Popular, entre outros).

A partir de 2019, promover anualmente, no mínimo, 01 (uma) exposição itinerante de trabalhos artísticos envolvendo demais estabelecimentos escolares e a comunidade.

A partir de 2019, promover anualmente, o mínimo, 01 (uma) visita cultural concernentes aos conteúdos curriculares.

A partir de 2019, realizar no mínimo, 01 (uma) oficina de aula de música para aprendizado de utilização de instrumentos musicais (violão, teclado, bateria, guitarra, entre outros).

### **1.2.8 – Metas de Acolhimento e Valorização das Diversidades**

A partir de 2019, desenvolver anualmente, a partir dos conteúdos de gênero, sexualidade e raça, no mínimo 01 (uma) atividade que sensibilize nos discentes do Campus, a equidade, o respeito e a valorização dos seres humanos.

A partir de 2019, instituir as ações de acolhimento e adaptação dos discentes e servidores ingressantes do Campus, no mínimo 01 (um) por semestre.

A partir de 2020, promover anualmente, no mínimo 01 (uma) ação de acolhimento, valorização e respeito das diversidades.

A partir de 2020, realizar anualmente, no mínimo 01 (um) Ciclo de Debates que promovam a construção de uma cultura de respeito às diversidades.

A partir de 2020, envolver alunos/as, servidores e famílias/comunidade em discussões/eventos a respeito da diversidade e seus dilemas, buscando sempre a transformação da escola em um lugar da liberdade, do respeito e da boa convivência. Promover 04 (quatro) discussões/eventos por ano.

A partir de 2020, desenvolver anualmente, no mínimo 01 (um) projeto sobre o respeito no Campus Colombo, para que a diferença não seja tratada na óptica da exclusão, do desrespeito e da violência.

A partir de 2021, criar, no mínimo 01 (um) grupo e/ou projetos de estudo, pesquisa, extensão e inovação que discutam a diversidade no Campus Colombo, no IFPR e nos demais espaços sociais.

A partir de 2021, criar o Espaço de Convivência do Campus Colombo.

### **1.2.9 – Metas relacionadas ao Meio Ambiente**

A partir de 2019, dar continuidade a promoção anual do evento “Semana do Meio Ambiente do Campus Colombo”.

A partir de 2020, promover anualmente, no mínimo 01 (uma) ação educativa que incentivem à conscientização ecológica, como o uso racional da energia elétrica.

A partir de 2020, implementar e promover no mínimo 01 (uma) ação anual que vise a melhoria do sistema de coleta de resíduos no campus (lixo eletrônicos, recicláveis, entre outros).

A partir de 2020, desenvolver anualmente, no mínimo 01 (uma) atividade pedagógica que promovam a manutenção e preservação da arborização no entorno do campus.

### **1.2.10 – Metas relacionadas à Memória e Patrimônio Culturais e Produção Artística e Cultural**

A partir de 2019, organizar anualmente, no mínimo 01 (uma) Mostra de trabalhos artísticos produzidos por discentes nos projetos do campus.

A partir de 2019, estabelecer 01 (uma) parceria anual com entidades culturais locais (associações, artesãos, artistas, ativistas culturais, etc).

A partir de 2019, organizar anualmente, no mínimo 01 (um) Encontro e/ou Palestra em parceria com professores de outras instituições escolares como forma de socializar o conhecimento em Arte e Cultura.

A partir de 2019, propor anualmente, no mínimo 01 (uma) Oficina para Intercâmbio das respectivas às áreas de conhecimento da disciplina de Arte (Artes Visuais, Teatro, Dança, Música) envolvendo professores dos demais *Campi* do IFPR.

A partir de 2020, organizar um espaço adequado para as exposições artísticas.

A partir de 2020, criar o Centro de Memória do Campus Colombo.

### **1.2.12 – Metas relacionadas ao Desenvolvimento Econômico e Responsabilidade Social**

A partir de 2019, desenvolver anualmente, no mínimo 01 (um) projeto voltado aos arranjos produtivos locais, visando a melhoria dos processos informacionais, alimentícios, agroindustriais, de gestão e negócios, e de formação de professores da comunidade de Colombo.

A partir de 2019, articular as ações do Campus Colombo, preferencialmente da Seção Pedagógica e Assuntos Estudantis (Sepae), com do Centro de Referência da Assistência Social (Cras), Centro de Referência Especializado de Assistência Social (Creas), Redes de Acolhimento para adultos, famílias, adolescentes e crianças, além do Conselho Tutelar.

A partir de 2019, desenvolver ações de mapeamento do perfil social das famílias dos estudantes visando subsídios para a criação de planos de metas e trabalho específico para a comunidade estudantil.

A partir de 2020, criar o plano de metas para o trabalho específico com a comunidade estudantil do Campus Colombo, de acordo com o mapeamento do perfil social das famílias dos estudantes.

### **1.2.13 – Metas relacionadas à Inclusão Social**

A partir de 2019, dar continuidade ao incentivo à participação do corpo técnico e docente, por meio de submissão de projetos, em editais que visem a inclusão social com disponibilização de bolsas.

A partir de 2019, dar continuidade ao incentivo à participação dos discentes nos Programas da Assistência Estudantil do IFPR.

A partir de 2019, criar estratégias de avaliação do impacto dos programas da Assistência Estudantil na permanência e êxito dos estudantes do Campus Colombo.

A partir de 2019, criar e instituir estratégias de acompanhamento social e pedagógico para atendimento dos discentes e suas famílias em situação de risco e vulnerabilidade social assistidos pelos Programas da Assistência Estudantil.

A partir de 2019, estabelecer critérios para conhecer o perfil socioeconômico dos discentes para fins de embasamento das futuras ações da equipe Seção Pedagógica e Assuntos Estudantis.

A partir de 2019, instituir estratégias para qualificação da equipe de ensino e docente para identificar situações que necessitem intervenção multidisciplinar em situações adversas.

A partir de 2019 incentivar ações de prevenção ao bullying, cyberbullying e discriminação da diversidade.

A partir de 2019, instituir ações pedagógicas que visem combater atitudes discriminatórias.

A partir de 2019, fomentar a implantação e consolidação de políticas inclusivas no campus, por meio da garantia do acesso, permanência e êxito do discente com necessidades educacionais específicas, nas áreas de ensino, pesquisa e extensão.

A partir de 2020, promover anualmente, no mínimo 01 (uma) oficina pedagógica com vistas na melhoria do desempenho escolar dos discentes com comprovada deficiência e/ou dificuldades de aprendizagem.

A partir de 2020, organizar anualmente, no mínimo 01 (um) encontro com os membros do Núcleo de Atendimento às Pessoas com Necessidades Educacionais Específicas - NAPNE dos demais *campi* do IFPR.

Constituir em 2020 a sala do NAPNE com infraestrutura adequada para atendimento a pessoas com necessidades especiais.

A partir de 2020, promover oficinas e debates sobre o pessoas com necessidades específicas com professores, técnicos e discentes.

A partir de 2020, avaliar o impacto dos programas da Assistência Estudantil na permanência e êxito dos estudantes do Campus Colombo.

#### **1.2.14 – Metas de Ações Afirmativas de Defesa e Promoção dos Direitos Humanos e Igualdade Étnico-racial**

A partir 2019, promover anualmente, no mínimo 01 (uma) ação pedagógica que aborde as temáticas relacionadas aos Direitos Humanos, com vistas na melhoria da qualidade de vida de mulheres, indígenas, negros, homossexuais, e pessoas com necessidades específicas na comunidade colombense e demais regiões.

A partir 2019, promover anualmente, no mínimo 01 (uma) atividade em comemoração as datas de conscientização e luta no campo dos Direitos Humanos.

A partir de 2019, promover as ações do Núcleo Interdisciplinar de Ensino, Pesquisa e Inovação em Direitos Humanos do Campus Colombo, visando a sensibilização e o fortalecimento dos temas ligados à área de Defesa e Promoção dos Direitos Humanos e Igualdade Étnico-racial.

Implantar a partir de 2020 o Núcleo de Estudos Afro-brasileiros e Indígenas (NEABIs) no âmbito do Câmpus Colombo.

A partir de 2020, inserir nos conteúdos dos componentes curriculares dos cursos técnicos integrados temáticas para a construção de uma cultura de valorização da diversidade por meio do estudo, promoção, defesa e ampliação dos Direitos Humanos no Câmpus Colombo.

#### **1.2.15 – Metas de Internacionalização**

A partir de 2019, divulgar as políticas de internacionalização e cooperação internacional do IFPR para servidores e discentes do Câmpus Colombo.

A partir de 2019, estimular a participação dos discentes do campus nos processos de internacionalização do IFPR.

A partir de 2020 implantar o CELIF - Centro de Ensino de Línguas do IFPR, conforme Resolução 65/2017 Consup/IFPR.

A partir de 2020 aderir ao programa Idiomas sem Fronteiras, para que servidores e estudantes tenham acesso gratuito a cursos de inglês e espanhol.

A partir de 2020, estimular a participação de docentes, técnicos e discentes, de áreas de interesse estratégico, nos programas de internacionalização do IFPR e de redes internacionais e de desenvolvimento de políticas públicas e institucionais que visem o trabalho colaborativo entre instituições nacionais e internacionais.

A partir de 2020, estabelecer estratégias para a criação de programas e projetos de pesquisa em colaboração com instituições estrangeiras de reconhecido prestígio acadêmico.

A partir de 2021, disponibilizar serviços educacionais de acolhimento aos discentes de instituições do exterior.

A partir de 2021, firmar parcerias com Instituições de Ensino Estrangeiras visando o intercâmbio de servidores e discentes, bem como a realização de cursos, palestras, seminários e workshops.

## **2 – Políticas Acadêmicas**

### **2.1 – Projeto Pedagógico Institucional**

**- Princípios filosóficos e técnico-metodológicos que norteiam as práticas acadêmicas da instituição:**

Em coerência com os princípios da Constituição Brasileira, 1998, da Lei de Diretrizes e Bases da Educação Nacional, Lei nº 9.394/96 e com a legislação vigente do Instituto Federal do Paraná (IFPR), o Campus Colombo, tem como princípios filosóficos e técnico-metodológicos:

i) Educação Pública, a todos que necessitam de formação profissional, científica e tecnológica, num projeto de sociedade mais justa e democrática, com respeito às diferenças, valorização da diversidade e empenho pela sustentabilidade, valores humanos e éticos.

ii) Educação Inclusiva, fundamentada no diálogo, na construção coletiva, na defesa da igualdade de oportunidades e na igualdade de condições de acesso para todos, respeitados os limites administrativos e financeiros da Instituição.

iii) Formação cidadã, aplicada ao mundo do trabalho, no qual os discentes, munidos dos conhecimentos técnicos para o exercício profissional, compreendam seu papel social e sua inserção nas relações laborais formais já estabelecidas.

iv) Trabalho como o princípio educativo, no qual os discentes desenvolvem sua intelectualidade, no âmbito do método histórico e dialético, compreendam o seu tempo e espaço em relação à natureza, constantemente modificada em suas reações e produzam ressignificações e mudanças no mundo.

v) Articulação do trabalho, educação, ciência, tecnologia e cultura, voltada à autonomia intelectual do discente e à compreensão de que o produto do seu trabalho é o fator que irá impactar na sociedade atual.

vi) Relação teoria e prática, concebidas e planejadas de forma indissociável na formação profissional do discente, sendo essa articulação a ferramenta pedagógica que fundamenta a visão mais integral da atividade profissional. A práxis, nesse âmbito, orienta o currículo dos cursos e imprime no perfil do profissional a concretude do processo formativo omnilateral.

vii) Articulação dos conhecimentos, técnico, profissional e cultural, de base científico-tecnológica, em que a prática pedagógica centra-se na reflexão das estruturas sociais, das relações humanas, da historicidade do conhecimento e do próprio desenvolvimento do ser humano.

viii) Pesquisa como princípio educativo, na qual a concepção de conhecimento pressupõe a relação entre sujeito e objeto, entre quem observa, problematiza e atua/modifica o cotidiano, a si próprio e ao conhecimento adquirido. Decorre da compreensão da teoria dialética do conhecimento, das práxis do homem sobre o mundo e do mundo sobre ele, e da prática social como a fonte do conhecimento.

#### **- Organização didático-pedagógica da instituição:**



As práticas pedagógicas desenvolvidas no Campus Colombo devem sistematizar os conhecimentos trazidos pelos discentes, por meio da: i) ressignificação destes conhecimentos; ii) compreensão de realidade; iii) apropriação dos signos e elementos que integram as relações entre as pessoas e o mundo. O processo pedagógico deve constantemente ser avaliado e construído a partir das situações de aprendizagem que promovem a indissociabilidade entre educação, ciência, trabalho, tecnologia e cultura. A construção deste processo pedagógico também pressupõe os seguintes princípios básicos:

i) Reflexão crítica, na qual os discentes constroem sua aprendizagens, por meio da reflexão crítica durante todo o processo educativo.

ii) Autonomia, por meio do aprimoramento do conhecimento produzido favorecendo o desenvolvimento da intelectualidade. Este princípio está diretamente ligado à escolha da forma de organizar a aprendizagem na busca de formas diferentes de aprender.

iii) Pesquisa, na qual os discentes organizam seus próprios estudos, buscando fontes de informação e conhecimento, e construindo um saber ligado aos seus próprios objetivos de aprendizagem.

iv) Individualidade, por meio do acompanhamento e contínuo de cada discente, respeitando suas particularidades.

v) Autoconhecimento, numa ação gradual de reflexão crítica, autonomia, pesquisa e individualidade, no qual os discentes são conduzidos a avaliar permanentemente seu progresso, favorecendo o exercício da autoavaliação durante o processo de pesquisa, tomando como referência, os objetivos de aprendizagem, bem como os critérios estabelecidos de avaliação.

vi) Colaboração, na qual precede do planejamento, do desenvolvimento de ações comuns, do estabelecimento de conexões, da reflexão sobre o processo juntos, impulsionando à aprendizagem coletiva e o conhecimento individual, fundamentado nos conceitos de interajuda, partilha, discussão, interação com o foco na construção do conhecimento.

vii) Autoria e coautoria dos docentes e discentes durante a organização do trabalho pedagógico e na construção de um novo conhecimento, agora embasado e construído a partir de concepções particulares e de suas experiências de vida.

A metodologia de ensino será constituída por práticas pedagógicas desenvolvidas com o propósito de atingir os objetivos a que o curso se propõe e por ações educativas, um processo planejado e intencional, não apenas no aspecto cognitivo, mas também nos aspectos afetivos e sociais, em uma perspectiva emancipatória e de destaque dos sujeitos envolvidos.

O itinerário formativo será fundamentado em aulas presenciais com conteúdo mais expositivos e práticas em laboratórios; atividades complementares como seminários, discussões coletivas e palestras; atividades de recuperação ou aprofundamento de estudos; atividades interdisciplinares; visitas técnicas; atividades de mobilidade nacional e internacional; atividades culturais e esportivas, projetos de pesquisa e extensão, atividades de ensino, pesquisa, extensão e inovação pertinentes aos cursos, entre outras.

**- Plano para atendimento às diretrizes pedagógicas, estabelecendo os critérios gerais para definição de:**

1) Inovações consideradas significativas, especialmente quanto à flexibilidade dos componentes curriculares se dará por meio do/da:

- Estudo sobre a necessidade/viabilidade de revisão dos Projetos Pedagógicos dos Cursos com o objetivo de atender às demandas de formação dos profissionais decorrentes da mudanças técnicas, tecnológicas e científicas do mercado de trabalho.
- Criação de espaços pedagógicos, nos currículos dos cursos para a produção de projetos que incentivam a autonomia do discente, por meio da articulação entre ensino, pesquisa, extensão e inovação.
- Inclusão de componentes curriculares compatíveis com as demandas dos projetos educativos das diversas áreas de conhecimentos dos cursos.
- Fomento às iniciativas pedagógicas que promovam o contato dos discentes com inovações tecnológicas dentro e fora da sala de aula.
- Fomento às iniciativas que promovam a autonomia e flexibilização da organização pedagógica com o foco na fusão de componentes curriculares.

- Fortalecimento das certificações intermediárias nos cursos técnicos integrados e subsequentes.
  - Inserção dos representantes dos estudantes nas decisões e construções dos colegiados, no que tange às escolhas dos cursos e dos seus currículos.
- 2) Oportunidades diferenciadas de integralização curricular por meio do/da:
- Oferta de 50% das vagas do Campus Colombo para Cursos Integrados em cumprimento ao disposto na Lei nº 11.892/2008.
  - Manutenção da oferta de formação integrada nos Cursos Técnicos de Ensino Médio e Educação de Jovens e Adultos por possibilitar o acesso aos conhecimentos científicos e promove a reflexão crítica sobre os padrões culturais.
  - Articulação entre a formação desenvolvida no Ensino Médio e a preparação para o exercício das profissões técnicas, visando à formação integral, a integração entre saberes específicos para a produção do conhecimento e a intervenção social.
  - Desenvolvimento de práticas pedagógicas que visam a interdisciplinaridade, não como um processo metodológico prescritivo, mas de viés analítico e crítico dos impasses e contradições da sociedade.
- 3) Atividades práticas e estágios se darão por meio do/da:
- Implantação e implementação, segundo Anexo IV da Portaria 229/18, da Seção de Estágios e Relações Comunitárias para coordenar e viabilizar convênios de estágios obrigatórios e não obrigatórios do Campus.
  - Busca e formalização de parcerias entre o Campus Colombo e empresas, indústrias, agroindústrias, agências de estágio, escolas e demais órgãos públicos das esferas municipal, estadual e federal visando contribuir com a inserção dos discentes no mundo de trabalho.
  - Fomento de experiências de estágios nas áreas de atuação dos cursos ofertados no campus.
  - Fomento às atividades práticas nos cursos ofertados com objetivo de estimular o pensamento crítico, a autonomia e aguçar a curiosidade científica.

4) Desenvolvimento de materiais pedagógicos se dará por meio do/da:

- Fomento a iniciativas dos servidores e discentes no desenvolvimento de materiais pedagógicos relacionados aos cursos ofertados no campus.
- Inclusão das temáticas sobre o desenvolvimento de materiais pedagógicos nos processos de formação pedagógica dos docentes e técnicos do campus.

5) Incorporação de avanços tecnológicos se dará por meio do/da:

- Ações de incentivo para a utilização de recursos tecnológicos no cotidiano escolar pelos docentes e discentes.
- Ações pedagógicas que promovam o acesso e a utilização das Tecnologias de Comunicação e Informação pelos discentes do Campus.

**2.2 - Inserção regional se dará por meio do/da:**

- Ações pedagógicas que promovam a inserção na realidade social do entorno do campus por meio de parcerias com órgãos públicos, privados e entidades sociais, visando à melhoria de vida da população Colombense.
- Consolidação dos princípios políticos e sociais do campus como agentes transformadores do contexto no qual está inserido, a partir de estratégias socioeducativos propostos nos projetos de extensão, pesquisa, inovação tecnológica e iniciação científica pelos docentes e técnicos.
- Participação em conselhos, comissões e eventos regionais.
- Desenvolvimento de atividades/eventos/projetos em parceria com instituições da esfera municipal, estadual e federal e instituições privadas.

**2.3 - Responsabilidade Social da Instituição se dará por meio do/da:**

- Formação de profissionais aptos a atuar na sua área de formação com competência técnica e responsabilidade social.
- Realização de campanhas por meio de ações que fomentem a responsabilidade social voltadas ao atendimento das demandas regionais.
- Desenvolvimento de ações sociais por meio de eventos realizados no campus.

- Utilização de critérios sociais e econômicos para o encaminhamento de discentes às vagas de estágios remunerados.
- Ações que promovam a inclusão social dos discentes nos campos de trabalhos disponíveis em Colombo, contribuindo para o desenvolvimento econômico e social do município.

## **2.4 - Políticas de gestão acadêmica**

2.4.1 - Políticas de ensino e ações acadêmico-administrativas para os cursos de nível médio oferecidos pelo Campus se darão por meio do/da:

- Melhoria nas estratégias pedagógicas com o objetivo de possibilitar a permanência e o êxito dos discentes durante toda a oferta dos Cursos Técnicos Integrados ao Ensino Médio no Campus.
- Criação de cursos que garantam a verticalização da Educação Básica para a Educação Superior no Campus.
- Melhorias nas propostas de apoio administrativo e de suporte financeiro para a participação dos discentes em eventos de ensino, pesquisa, extensão e inovação, de acordo com as normativas da instituição.
- Busca e formalização de parcerias entre o campus e a comunidade/instituições externas com o foco na produção do conhecimento.
- Estabelecimento de uma política educacional voltada aos jovens discentes do Campus, a fim de criar protagonismos nas diferentes esferas da sociedade.

2.4.2 - Políticas de ensino e ações acadêmico-administrativas para os cursos de graduação se darão por meio do/da:

- Oferta de vagas proporcionais aos números crescente de jovens matriculados nos cursos de ensino superior do campus.
- Melhoria nos aportes financeiros destinados ao Campus com fins de garantir a manutenção e a qualidade do ensino superior e para que os discentes possam participar de eventos de ensino, pesquisa, extensão e inovação, de acordo com as normativas da instituição.

- Desenvolvimento de uma formação profissional e humana dos alunos, promovendo os valores e atitudes de cidadania responsável.
- Busca e formalização de parcerias entre o campus e a comunidade/instituições externas com o foco na produção do conhecimento por meio da iniciação científica.

2.4.3 - Políticas de ensino e ações acadêmico-administrativas para os cursos de pós-graduação *latu e stricto sensu* e darão por meio do/da:

- Democratização e expansão dos cursos de ensino de pós-graduação *latu sensu* do campus.
- Melhorias nos aportes financeiros destinados ao Campus com fins de garantir a manutenção e a qualidade dos cursos de pós-graduação *latu sensu* e para que os discentes possam participar de eventos de ensino, pesquisa, extensão e inovação, de acordo com as normativas da instituição.
- Busca e formalização de parcerias entre o campus e a comunidade/instituições externas com o foco na produção científica por meio da pesquisa e da inovação tecnológica.
- Criação de cursos de capacitação na área de formação de professores.

2.4.4 - Políticas institucionais e ações acadêmico-administrativas para a pesquisa e/ou iniciação científica, tecnológica, artística e cultural se darão por meio do/da:

- Ações estratégicas que contribuam para que a Pesquisa, e/ou iniciação científica, tecnológica, artística e cultural, seja parte da solução dos problemas sociais do Campus e do município de Colombo.
- Desenvolvimento da pesquisa relativa às necessidades básicas de sobrevivência e da conseqüente sofisticação da atividade humana em seus aspectos sociais, econômicos, culturais e artísticos.
- Criação de cultura científica, no campus, capaz de gerar conhecimento original.
- Mapeamento e identificação de temas de relevância científico-tecnológica que não estão sendo desenvolvidos apropriadamente na instituição;

- Prospecção de temas relevantes para o desenvolvimento social e cultural da região e do país que não estejam sendo abordados na instituição;
- Elaboração de uma política para a correção dessas deficiências.
- Promoção de eventos anuais que estimulem e proporcionem a participação dos discentes do campus o acesso a projetos de pesquisa e/ou iniciação científica e de inovação tecnológica.
- Promoção de eventos artísticos e culturais anuais como festivais de teatro, dança, entre outros.

2.4.5 - Políticas institucionais e ações acadêmico-administrativas para a extensão se darão por meio do/da:

- Ações estratégicas que contribuam para que a Extensão seja parte da solução dos problemas sociais do Campus e do município de Colombo.
- Incentivo às atividades de Extensão cujo desenvolvimento implique relações multi, inter e ou transdisciplinares e interprofissionais de setores do Campus Colombo e da sociedade.
- Criação de estratégias para a participação do Campus Colombo na elaboração das políticas públicas voltadas para a maioria da população, bem como para que ela se constitua como organismo legítimo para acompanhar e avaliar a implantação das mesmas.
- Promoção de novos meios e processos de produção, inovação e disponibilização de conhecimentos, permitindo a ampliação do acesso ao saber e o desenvolvimento tecnológico e social do País.
- Defesa do financiamento público, transparente e unificado, destinado à execução das ações extensionistas viabilizando a continuidade dos programas e projetos.
- Desenvolvimentos de práticas voltadas para o atendimento de necessidades sociais (por exemplo, habitação, produção de alimentos, geração de emprego, redistribuição da renda), relacionadas com as áreas de Comunicação, Cultura, Direitos Humanos e Justiça, Educação, Meio Ambiente, Saúde, Tecnologia, Produção e Trabalho.

- Estabelecer estratégias administrativas para tornar permanente a avaliação institucional das atividades de extensão do campus como um dos parâmetros de avaliação do IFPR.

2.4.6 - Políticas institucionais e ações de estímulo relacionadas à difusão das produções acadêmicas docentes e discentes: científica, didático-pedagógica, tecnológica, artística e cultural se darão por meio do/da:

- Incentivo a participação dos docentes e discentes na produção acadêmica científica, didático-pedagógica, tecnológica, artística e cultural do Campus e do IFPR.
- Garantir recursos financeiros para que os docentes, técnicos e discentes possam participar de eventos científicos apresentando trabalhos realizados no âmbito do IFPR.
- Promoção de eventos para a produção e socialização do conhecimento.
- Incentivo a criação e o fortalecimento de grupos de pesquisa e produção de material bibliográfico.

#### **2.4.7 – Programas e políticas de atendimento aos discentes.**

2.4.7.1 - Programas de apoio pedagógico e financeiro se darão por meio do/da:

- Consolidação e fortalecimento da atuação da SEPAE do campus através da constituição da equipe multidisciplinar apta ao atendimento de discentes.
- Fortalecimento dos programas universais do IFPR, tais como: Programas de Bolsas de Iniciação Científica, de Extensão, de Inovação e participação em Eventos com o objetivo de atender o maior número possível de discentes do Campus.
- Fortalecimento dos programas de atendimento aos discentes em situação de vulnerabilidade socioeconômica do IFPR, tais como: PBIS, PACE, Monitoria e PEA, a fim de estimular o aumento do número de bolsas do campus.

2.4.7.2 - Estímulos à permanência (programa de nivelamento, atendimento psico-pedagógico) se darão por meio do/da:



- Fortalecimento da equipe multidisciplinar do campus que deverá, em conjunto com a direção de ensino e coordenações de ensino e de cursos, elaborar, acompanhar e avaliar ações de assistência estudantil.
- Implementação de atividades complementares com o intuito de promover a participação de todos os discentes que ingressam na instituição.
- Implantação de aulas de atendimento, a recuperação paralela e contínua e o atendimento ao discente do campus.
- Organização de atividades esportivas e culturais voltadas à comunidade interna e externa.
- Incentivo e apoio a participação de docentes, técnicos e discentes em projetos de ensino, pesquisa, extensão e inovação desenvolvidos no Campus, no IFPR e Instituições parceiras.
- Fortalecimento de parcerias que possibilitem a integração IFPR-Campus Colombo - Empresas - Comunidade visando promover o ingresso dos discentes no mundo do trabalho.
- Criação de espaços adequados para alimentação dos discentes no/do Campus.
- Realização de estudo com o objetivo de verificar a viabilidade de implantação do refeitório no Campus Colombo.

#### 2.4.7.3 - Organização estudantil se dará por meio do/da:

- Ações de fortalecimento para a atuação do Grêmio estudantil como representante dos discentes dos cursos de nível médio.
- Criação de Centros Acadêmicos visando proporcionar representatividade aos discentes dos cursos de nível superior.
- Realização de estudo com o objetivo de verificar a viabilidade de liberação de espaços destinados às atividades do Grêmio Estudantil e Centros Acadêmicos.
- Constituição dos colegiados de curso novos assegurando a participação de dois representantes discentes de acordo com o Regimento Interno do Instituto Federal do Paraná.

#### 2.4.7.4 - Acompanhamento dos egressos se dará por meio do/da:

- Atualização dos registros de discentes egressos.
- Avaliação do desempenho educacional da instituição por meio de pesquisa de satisfação e o acompanhamento do desenvolvimento profissional do egresso.
- Acompanhamento e avaliação dos aspectos relacionados à inserção dos egressos no mercado de trabalho;
- Obtenção de indicadores de adequação dos currículos dos cursos, através de pesquisa junto aos egressos;
- Implementação de medidas sistematizadas, a partir dos indicadores obtidos, voltadas ao aperfeiçoamento dos cursos;
- Oferta de formação continuada por meio de cursos de extensão, de especialização, seminários e palestras direcionadas ao público egresso.
- Divulgação de vagas de empregos, cursos de pós-graduação, eventos e concursos nas áreas de atuação do Campus.
- Realização de encontros e eventos periódicos no campus, com a participação dos egressos.
- Oferta de cursos de atualização profissional, palestras e atividades de integração.
- Realização de pesquisa permanentemente junto aos alunos concluintes e egressos, permitindo o fornecimento de subsídios quantitativos e qualitativos sobre as necessidades sociais do ensino superior, funcionando como fonte de pesquisa para a graduação, extensão e especialização.

#### 2.4.7.4.1 – Perfil profissional do egresso será definido por meio do/da:

- Descrição do perfil do egresso, por eixo tecnológico, conforme estabelecido no Catálogo Nacional de Cursos do governo federal.
- Formação de cidadãos ativos, críticos, responsáveis e que saibam conviver em sociedade de forma organizada e consciente.
- Adequação entre a formação oferecida no curso e as exigências do mundo de trabalho.

2.4.8 - Programas de apoio à realização e participação em eventos internos, externos e à produção discente serão estabelecidos por meio do/da:

- Incentivo e apoio à participação de docentes, técnicos e discentes a participação em eventos e editais internos e externos com o objetivo de impulsionar o números de publicações do Campus.
- Busca e fortalecimento de parcerias entre o IFPR e a comunidade visando patrocínios não financeiros para realização de eventos internos.
- Discussões sobre a Resolução 56/2017 que trata de patrocínios não financeiros para realização de eventos.
- Levantamento e análise da produção acadêmica anual dos discentes do Campus.
- Incentivo à participação dos discentes do Campus em projetos de ensino, pesquisa, extensão e inovação e em grupos de estudo/pesquisa visando maior produtividade discente.

2.4.9 - Política e ações de acompanhamento dos egressos se dará por meio do/da:

- Estudo sobre a abertura de um canal de comunicação junto aos egressos, visando a satisfação de interesses comuns.
- Identificação, através de questionário aplicado no ato de transferência/cancelamento, os motivos que ocasionaram a evasão do curso, a fim de intervir em situações problemas no cotidiano escolar.
- Pesquisa anual sobre o perfil do egresso do IFPR e manutenção de uma política de acesso dos mesmos.
- Promoção de evento com os discentes do campus e os egressos para troca de experiências.

2.4.10 - Atuação dos egressos da Instituição no ambiente socioeconômico se dará por meio do/da:

- Pesquisa anual sobre o perfil do egresso do IFPR com o objetivo de manter uma política de acesso e participação no ambiente socioeconômico do campus.

2.4.11 - Ações institucionais de inovação tecnológica e propriedade intelectual se darão por meio do/da:

- Consolidação e ampliação das ações de inovação tecnológica e propriedade intelectual, tais como: realização de palestras sobre as temáticas afins; criação de linhas de pesquisa da área de inovação nos cursos oferecidos pelo campus; promoção de ações empreendedoras; consolidação da atuação do NIT no campus; realização de parcerias com outras instituições de ensino público e privadas; ampliação dos grupos e laboratórios com fins de pesquisa do Campus.

## 2.5 – Plano de Oferta de Cursos e Vagas

2.5.1 - Organização didático-pedagógica da instituição para ofertas presenciais acontecerão por meio de estudos de viabilidade e detalhado conforme quadro-resumo da oferta de vagas por exercício:

Curso	2019	2020	2021	2022	2023
Técnico Integrado em Informática	40	40	40	40	40
Técnico Integrado em Alimentos	40	40	40	40	40
Técnico Integrado em Administração	-	40	40	40	40
Técnico Integrado em Serviços Públicos	-	-	40	40	40
Técnico Integrado em Agroecologia	-	-	-	40	40
Técnico Integrado em Jogos Digitais	-	-	-	-	40
Técnico Subsequente em Administração	40	40	40	40	40

PROEJA Médio FIC em Assistente Administrativo	-	40	40	80	80
Tecnologia em Análise e Desenvolvimento de Sistemas	40	40	40	40	40
Tecnologia em Alimentos	40	40	40	40	40
Tecnologia em Gestão Pública	-	-	-	40	40
Licenciatura em História	-	40	40	40	40
Licenciatura em Pedagogia	-	-	-	40	40
Licenciatura em Matemática	-	-	-	-	40
Engenharia da Computação	-	-	-	40	40
Especialização na Área de Gestão e Negócios	-	-	30	30	30
Especialização na Formação de Professores	-	-	30	30	30
<b>TOTAL</b>	<b>200</b>	<b>320</b>	<b>420</b>	<b>620</b>	<b>700</b>
<b>META CURSOS TÉCNICOS %</b>	<b>60</b>	<b>63</b>	<b>57</b>	<b>52</b>	<b>51</b>
<b>META LICENCIATURA %</b>	<b>0</b>	<b>0</b>	<b>7</b>	<b>18</b>	<b>21</b>
<b>META PROEJA %</b>	<b>0</b>	<b>13</b>	<b>10</b>	<b>13</b>	<b>11</b>

Conforme acordado em reunião de Dirigentes do IFPR, os Campi deverão buscar o cumprimento das metas institucionais de forma individualizada. Neste contexto, o

Campus Colombo planejou a implantação gradativa de Cursos para que em 2023 esteja adequado à legislação quanto a qualidade das vagas ofertadas.

No decorrer dos próximos 05 (cinco) anos, o Campus Colombo tem a previsão de oferta de 09 (nove) Cursos de Nível Médio (Integrado, Subsequente, PROEJA, FIC e PROEJA Médio FIC), de 07 (sete) Cursos de Graduação (Tecnólogos, Licenciaturas e Engenharia) e 02 (duas) Pós-Graduação (lato sensu).

Seguindo a proposição de ofertas de Cursos, com manutenção dos cursos atuais e a implantação dos novos cursos, espera-se alcançar em 2023 a seguinte composição das ofertas de vagas: 51% para Cursos de Nível Médio, 21% para os Cursos de Licenciatura, 11% para o PROEJA, com a oferta de 700 vagas anuais para discentes do município de Colombo, Curitiba e municípios da Região Metropolitana, Esses cursos apresentarão propostas curriculares flexíveis, estratégias diferenciadas na integralização dos componentes curriculares, atividades práticas e estágios, desenvolvimento de materiais pedagógicos e a incorporação de recursos tecnológicos.

Todos os cursos serão ofertados no Campus Colombo e a programação do aumento de vagas, fundamenta-se na reforma e ampliação das instalações físicas previstas para 2019 e 2021.

### **2.5.2 - Organização didático-pedagógica da instituição para oferta EAD**

Deverá a gestão do Campus Colombo manter contato com a diretoria de Educação a Distância para formalização de parceria para oferta de cursos na modalidade a distância. Atualmente são ofertados os Cursos Técnico em Administração, Técnico em Serviços Públicos e Técnico em Segurança do Trabalho.

Há o interesse do Campus na realização de parceria com a EAD do Instituto Federal para a oferta de Cursos Técnicos e de Licenciatura na Modalidade EAD, auxiliando o IFPR no Cumprimento das Metas Institucionais previstas em lei.

Deverá a Gestão do Campus viabilizar a sistematização e implantação do AVA - Ambiente Virtual de Aprendizagem no âmbito do Campus para suporte a todas as disciplinas do ensino presencial e à distância.

### **2.5.3 - Criação de um Centro de Línguas Inglesa e Espanhola para atendimento da Comunidade interna e externa.**

Os professores de línguas do Campus Colombo, com base na Resolução 65/2017-IFPR, pretendem criar em 2020 o Centro de Língua do Campus Colombo, com previsão de oferta de 2 (dois) cursos FIC, 1 (um) em espanhol e 1 (um) em inglês a partir de 2021.

## **3 – Infraestrutura Física**

### **Apresentação**

O Campus Colombo é constituído por duas edificações principais, uma delas com previsão de ocupação a partir de novembro de 2018, um prédio multiuso com 3.824m<sup>2</sup>, (contrato 38/2017, tomada de preços 03/2017 e aditivo) que está em reforma, e um Ginásio de Esportes por termo de concessão pertencente a Prefeitura Municipal de Colombo (prorrogado até 02/02/2020) com 2.035m<sup>2</sup>. Além de 1 edificação de portaria e uma edificação acessória que atende as atividades da disciplina de educação artística, perfazendo uma área total construída de 5.859 m<sup>2</sup>. situado à Rua Antônio Chemim, 28 – Bairro São Gabriel – Colombo – Pr.

Em virtude da necessidade de otimização do uso dos espaços e adaptações para atender as demandas existentes, foi criada em setembro de 2016 por meio da Portaria nº 29/2016 uma Comissão para Estudo de Utilização de Espaços do Campus.

**Figura 03 - Imagem aérea do Campus Colombo**



**Fonte: google maps (2018)**

Na figura 03 estão identificados os dois espaços em utilização pelo Câmpus Colombo. A área construída maior e mais próxima da rua pertence ao Campus Colombo, a outra área construída é um Ginásio de Esportes e pertence à prefeitura Municipal. Até 2018 esteve à disposição apenas o Ginásio de Esportes cedido, onde foram feitas adaptações e estão sendo utilizadas 04 salas de aula, 01 laboratório de informática, 01 biblioteca, 01 copa, 01 sala para a SEPAAE, 01 Sala para a Secretaria Acadêmica, 01 Laboratório de alimentos, 01 Sala de atendimento para a Psicóloga, 03 salas administrativas, 01 sala de professores, 01 quadra coberta, 02 banheiros, 03 salas de almoçarifado.

**Área Interna do espaço que hoje está em concessão, (Ginásio de esportes),**

Área total: 2.035,50 (m<sup>2</sup>)

Banheiros – 52,00 (m<sup>2</sup>).

Salas de aula: Quatro salas totalizando 397,00 (m<sup>2</sup>)



Bibliotecas – 46,00 (m<sup>2</sup>).

Salas para atividades administrativas: 75,36(m<sup>2</sup>).

Espaços de convivência – 187,46(m<sup>2</sup>).

Laboratórios de Informática – 99,00(m<sup>2</sup>).

Laboratório multidisciplinar – 74,40 (m<sup>2</sup>).

Laboratório de Robótica – 19,50(m<sup>2</sup>).

Almoxarifado – 53,96(m<sup>2</sup>).

Áreas com espaços livres (ex.: saguão, corredores, hall, pátio coberto) 1.396,00(m<sup>2</sup>).

Pisos pavimentados adjacentes/contíguos às edificações (ex.: calçadas) 318,00(m<sup>2</sup>).

Estacionamento e Área externa.

**Espaço previsto em reforma (prédio Azul ) previsão de entrega em Outubro de 2018.**

Banheiros - 78 (m<sup>2</sup>).

Salas de aula - 281,53(m<sup>2</sup>).

Bibliotecas - 98,91(m<sup>2</sup>).

Salas para atividades administrativas secretaria sala de professores -138,9(m<sup>2</sup>).

Espaços de convivência -176,22(m<sup>2</sup>).

Laboratórios de Informática -186,06(m<sup>2</sup>).

Laboratórios de Alimentos -82,81(m<sup>2</sup>).

Laboratórios de Química -16,7(m<sup>2</sup>).

Laboratórios de Alimentos - 27,94(m<sup>2</sup>).

Laboratório multidisciplinar -10,65(m<sup>2</sup>).

Auditório e Palco - 394,62(m<sup>2</sup>).

A Construção do primeiro bloco didático do Campus Colombo estava previsto no Plano de Desenvolvimento Institucional 2014-2018. Tratava-se de um Bloco Didático Padrão, conforme figura 04, mas por limitações orçamentárias do IFPR não foi possível a obtenção de recursos para a realização da obra.

**Figura 04 - Previsão de Bloco Didático para o Campus Colombo PDI 2014-2018**



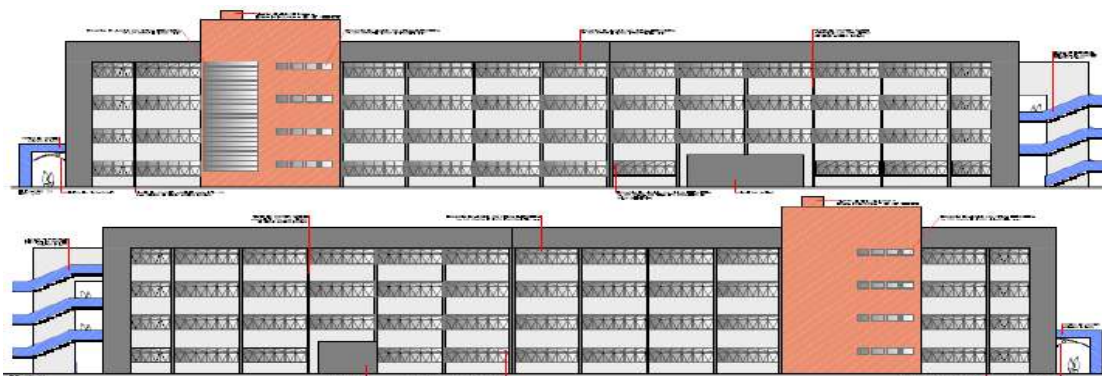
**Bloco 02 – Didático (em projeto) – A: 3.253,70m<sup>2</sup>**

- 14 Salas de Aula: 560 alunos
- 2 Laboratórios de Informática
- 4 Laboratórios de Ensino básico
- 1 Sala de videoconferência (opcional, convertendo 2 salas de aula)

Fonte: PDI 2014-2018 (IFPR, 2014)

Considerando a necessidade de expansão do Campus e a falta de recursos para investimentos, a Direção do Campus e a Prefeita Municipal de Colombo iniciaram as tratativas e conseguiram junto à bancada federal, recursos de emenda parlamentar impositiva para a construção de um Bloco Didático cujo projeto foi cedido pela UTFPR - Universidade Tecnológica Federal do Paraná, com a área total 6.482,94(m<sup>2</sup>), conforme figura 05. O bloco didático a ser construído em Colombo é uma edificação com quatro pavimentos + subsolo contemplando salas de aula, laboratórios, biblioteca, auditório, cantina, setor administrativo, previsto para ser construído no período do plano diretor de 2019-2023.

**Figura 05 - Fachada do Bloco Didático a Ser Construído no Campus Colombo**



Fonte: Diretoria de Infraestrutura IFPR (2018).

Na figura 06 é possível identificar o local onde será construído o Bloco Didático do Campus.

**Fig. 06 - Local de Construção do Bloco Didático**



Fonte: google maps (2018)

Considerando as construções existentes e previsão de obras a serem realizadas no Campus Colombo, é possível observar na figura 07, o plano de ocupação para a área de 55.000 m<sup>2</sup>.

Fig. 07 - Plano de Ocupação do Campus Colombo IFPR.



Fonte: Plano Diretor 2014-2018 (IFPR, 2014).

### 3.1 – Plano Diretor de Infraestrutura Física

Para possibilitar o funcionamento da instituição com a conclusão da reforma e construção do bloco didático que deverá estar concluído em 2020, é necessário prever as compras dos equipamentos, mobiliários e demais necessárias.

Neste contex segue uma relação de instalações e equipamentos existentes e a relação dos bens a serem adquiridos, listados por área de conhecimento e/ou curso, os recursos de informática disponíveis, relação equipamento/aluno; e descrição de inovações tecnológicas consideradas significativas aplicáveis aos laboratórios.

Para o novo bloco didático será necessário, entre outros, o seguinte Mobiliário básico:

DESCRIÇÃO	QUANTIDADE
MESAS DE REUNIÃO QUADRADA 2X1M	05
MESA PARA TÊNIS DE MESA	02
MESA PARA PROFESSOR	20
MESA EM L PARA ESTAÇÃO DE TRABALHO	60
GAVETEIRO VOLANTE 3 GAVETAS	40
ESTANTE BIBLIOTECA DUPLA FACE COM BASE FECHADA	20
ESCANINHO DE AÇO 20 PORTAS	80
CADEIRAS FIXA SIMPLES SEM BRAÇO E SEM REGULAGEM	40
CADEIRA PÉS FIXOS	100
CADEIRA FIXA SEM BRAÇO COM REGULAGEM DE ENCOSTO	50
CADEIRA FIXA COM REGULAGEM ENCOSTO	100
BIBLIOCANTO SLIT	200

BEBEDOURO DE PRESSÃO	10
ARMÁRIO EM AÇO, 02 PORTAS, 04 PRATELEIRAS	20
ARMÁRIO BAIXO 2 PORTAS 750X500X800MM	50
APARELHO DESUMIDIFICADOR DE PAPEL	04
MICROCOMPUTADOR NOTEBOOK TIPO II ULTRA FINO	80
ARMÁRIO ALTO COM DUAS PORTAS	53
CONJUNTO ESCOLAR C/ 1 MESA E 1 CARTEIRA	680
MICROCOMPUTADOR DESKTOP TIPO II	160
PEDESTAL GIRAFA PARA MICROFONE	02
PEDESTAL PARA BANNER EM ALUMÍNIO	30
QUADRO AVISOS FECHADO COM VIDRO	06
QUADRO BRANCO 300 X 120 CM	05
QUADRO DE AVISOS	06
REFRIGERADOR 1 PORTA	01
REFRIGERADOR 2 PORTAS	01
SUPORTE DE TETO PARA PROJETOR	20
TELA FIXA PARA PROJEÇÕES. INSTALAÇÃO NO TETO OU PAREDE	20
TELA DE PROJEÇÃO 1,80X1,35 PRM90	05
VENTILADORES PAREDE	60
APOIO ERGONÔMICO PARA PÉS	50
CARRINHO DE TRANSPORTE E RECARGA DE 40 NOTEBOOKS	02
ESTOFADO PUFF REDONDO	10

LOUSA QUADRICULADA	20
MESA DE REUNIÃO RETANGULAR	10
MICROCOMPUTADOR NOTEBOOK TIPO II ULTRA FINO	80
PROJETOR MULTIMÍDIA TIPO TETO E MESA	30
SOFÁ 3 LUGARES	02
SOFÁ 2 LUGARES	02
TRIPÉ PARA CÂMERA FOTOGRÁFICA E FILMADORA	02
TELA DE PROJEÇÃO RETRÁTIL TIPO TRIPÉ	10
BANQUETA ALTA BAR	30
ARQUIVO DE AÇO	20
CADEIRA EMPILHÁVEL COM APOIA BRAÇO	80
CADEIRA GIRATÓRIA	40
CADEIRA GIRATÓRIA, TIPO DIRETOR, COM APÓIA-BRAÇOS	30
CAIXA DE SOM MULTIUSO	08
ESTOFADO 01 LUGAR TIPO POLTRONA	03
EXTINTOR ÁGUA PRESSURIZADA COM CARGA 10 LITROS	12
EXTINTOR PÓ QUÍMICO SECO 6KG	10
FORNO MICRO-ONDAS,	01
MESA DE SOM ANALÓGICO	01
MESA PARA MICROCOMPUTADOR, RETANGULAR	160
MESA REDONDA PARA REUNIÃO	12

NOBREAK 4KVA	06
TELEFONE SEM FIO	05
TELEFONE MESA	05
MESA ADAPTADA CADEIRANTE	05
CAMERA SEGURANÇA	20
COLETOR DE LIXO, 1600 LITROS	03

## EIXO INFRAESTRUTURA FÍSICA

O Campus Colombo atualmente tem a seguinte infraestrutura física:

- 01 (um) Laboratório multidisciplinar que atendem a área técnica de alimentos, Física, Química e Biologia com os seguintes equipamentos:

DENOMINAÇÃO	TERMO DE RESPONSABILIDADE
AGITADOR VÓRTEX	1665/2018
ANALISADOR DE ATIVIDADE DE ÁGUA DE BANCADA	600/2018
BALANÇA ANALÍTICA ELETRÔNICA	1674/2018
BALANÇA ANALÍTICA ELETRÔNICA	1674/2018
BALANÇA SEMI ANALÍTICA - RESOLUÇÃO 0,001 G	564/2018
BANHO MARIA DIGITAL 30 LITROS	2892/2017
BLOCO DIGESTOR MICRO DE PROTEÍNAS	11846/2017

BURETA DIGITAL 50ML	1693/2018
CHAPA AQUECEDORA COM CONTROLE DIGITAL	1694/2018
COLORÍMETRO PORTÁTIL PARA ALIMENTOS, PASTAS, PÓS E LÍQUIDOS	5165/2017
DESTILADOR DE NITROGÊNIO TIPO KJELDHAL	584/2018
DIGESTOR DE FIBRA EM BECKERS 127/220 VOLTS	11937/2017
ESPECTROFOTÔMETRO DIGITAL UV/VISÍVEL	3766/2017
ESTUFA A VÁCUO	2892/2017
EXTRATOR DE GORDURA E LIPÍDIOS	11846/2017
LIQUIDIFICADOR INDUSTRIAL DE ALTA ROTAÇÃO	7950/2017
MANTA AQUECEDORA PARA BALÕES	1690/2018
MICROCOMPUTADOR DESKTOP TIPO I	7550/2016
AGITADOR VÓRTEX	6988/2016
AUTOCLAVE VERTICAL DE CHÃO 75 LITROS	7478/2016
CONJUNTO PARA DILATAÇÃO COM GERADOR ELÉTRICO DE VAPOR - DILATÔMETRO	7473/2016
CONJUNTO PARA ÓTICA E ONDAS	207/2017
CRONÔMETRO DIGITAL PROFISSIONAL	7550/2016
CRONÔMETRO DIGITAL PROFISSIONAL	7550/2016



CRONÔMETRO DIGITAL PROFISSIONAL	7550/2016
CRONÔMETRO DIGITAL PROFISSIONAL	7550/2016
CRONÔMETRO DIGITAL PROFISSIONAL	7550/2016
CRONÔMETRO DIGITAL PROFISSIONAL	7550/2016
CRONÔMETRO DIGITAL PROFISSIONAL	7550/2016
CRONÔMETRO DIGITAL PROFISSIONAL	7550/2016
CRONÔMETRO DIGITAL PROFISSIONAL	7550/2016
CRONÔMETRO DIGITAL PROFISSIONAL	7550/2016
CRONÔMETRO DIGITAL PROFISSIONAL	7550/2016
CRONÔMETRO DIGITAL PROFISSIONAL	7550/2016
CRONÔMETRO DIGITAL PROFISSIONAL	7550/2016
CRONÔMETRO DIGITAL PROFISSIONAL	7550/2016
CRONÔMETRO DIGITAL PROFISSIONAL	7550/2016
CRONÔMETRO DIGITAL PROFISSIONAL	7550/2016
DEIONIZADOR DE ÁGUA 50 LITROS/HORA 70X14 CM	7179/2016
DESSECADOR DE VIDRO	7018/2016
DESSECADOR DE VIDRO	7018/2016
DESSECADOR DE VIDRO	7018/2016
EMBALADORA À VÁCUO MODELO DE MESA	7174/2016
MANTA AQUECEDORA PARA BALÃO	7234/2016

MICROSCÓPIO ÓPTICO EMPORIO DA CIÊNCIA	7649/2016
MODELO ANATÔMICO PELVE FEMININA	6988/2016
MODELO ANATÔMICO PULMÃO	6988/2016
MODELO ANATÔMICO SISTEMA DIGESTÓRIO	6988/2016
TANQUE PARA BANHO DE ULTRASSOM BIVOLT	7475/2016
BALANÇA DETERMINADORA DE UMIDADE POR INFRAVERMELHO	7651/2016
BALANÇA ELETRÔNICA ANTROPOMÉTRICA	590/2018
BALANÇA SEMI ANALÍTICA - RESOLUÇÃO 0,001 G	7651/2016
BARRILETE EM PVC - 50 LITROS	7651/2016
CONJUNTO DE QUEDA LIVRE 4 INTERVALOS	7651/2016
CONJUNTO DE QUEDA LIVRE 4 INTERVALOS	7651/2016
CONJUNTO MESA DE FORÇA	7651/2016
CONJUNTO MESA DE FORÇA	7651/2016
CONJUNTO PARA MOLAS, LEI DE HOOKE E PRINCÍPIO DE ARQUIMEDES	7651/2016
CONJUNTO PARA MOLAS, LEI DE HOOKE E PRINCÍPIO DE ARQUIMEDES	7651/2016
CONJUNTO PARA MOLAS, LEI DE HOOKE E PRINCÍPIO DE ARQUIMEDES	1722/2017

CONJUNTO PARA MOLAS, LEI DE HOOKE E PRINCÍPIO DE ARQUIMEDES	1722/2017
CONJUNTO PLANO INCLINADO	7651/2016
CONJUNTO PLANO INCLINADO	7651/2016
CONJUNTO PLANO INCLINADO	1722/2017
CONJUNTO PLANO INCLINADO	1722/2017
CONJUNTO TERMODINÂMICA TROCAS DE CALOR E EXPANSÃO TÉRMICA DOS LÍQUIDOS	7651/2016
CONJUNTO TERMODINÂMICA TROCAS DE CALOR E EXPANSÃO TÉRMICA DOS LÍQUIDOS	7651/2016
CUBA DE ONDAS COM REFLETOR ANTEPARO E ESTROBOFLASH	3763/2017
ESTUFA BACTERIOLÓGICA - MÍNIMO 64 LITROS	7651/2016
ESTUFA DE SECAGEM COM CIRCULAÇÃO E RENOVAÇÃO DE AR	2119/2017
LUPAS ESTEREOSCÓPICAS	7651/2016
LUPAS ESTEREOSCÓPICAS	7651/2016
MICROSCÓPIO BIOLÓGICO 1600X	1702/2018
MICROSCÓPIO BIOLÓGICO 1600X	1702/2018
MICROSCÓPIO BIOLÓGICO 1600X	1702/2018
MICROSCÓPIO BIOLÓGICO 1600X	1702/2018



PLACA DE AQUECIMENTO COM AGITAÇÃO MAGNÉTICA	7651/2016
FORNO DE MICROONDAS	7839/2016
MODELO DE CÉLULA NERVOSA (NEURÔNIO) COM SUPORTE	7841/2016
MODELO DE CÉLULA VEGETAL EM RESINA PLÁSTICA	7841/2016
MODELO DE CORTE HISTOLÓGICO DE PELE	7841/2016
MODELO DE MITOSE EM RESINA PLÁSTICA	7841/2016
MODELO DE VÍRUS HIV	7841/2016
PHMETRO DIGITAL	7841/2016

- 01 (um) Laboratório de Informática com capacidade para 40 alunos com 40 computadores completos.
- 01 (um) Laboratório de Informática móvel com capacidade para 35 alunos.

### **Sala de arte**

Dimensão da sala atual: 40 m

Instalações: uma pia com uma torneira, 1 ponto de tomada, 1 bancada revestida de azulejo (4 x 1 m). Boa iluminação e ventilação natural.

Recursos materiais:

- Mesas e bancos de madeira, 2 armários com porta, 4 estantes de metal, 1 gaveteiro

### **Sala de Educação Física**

A sala está improvisada em um espaço de 15 m<sup>2</sup> sem ventilação. Os materiais correm o risco de mofo, pois o espaço não tem circulação de ar (sem janelas).

## INSTALAÇÕES E EQUIPAMENTOS A SEREM ADQUIRIDOS

### 1. NÚCLEO COMUM

DEMANDA LABORATÓRIO DE BIOLOGIA	
Descrição Básica	Quantidade
Ar-condicionado	2
Armários de metal	10
Bancadas de mármore para uso de microscópio e lupa	1
Cadeiras com regulagem de altura para uso em bancada	30
Caixas tipo laminário	40
Estantes	10
Estufa de secagem com circulação e renovação de ar 480 Litro	1
Germinador de mudas e sementes com fotoperíodo	1
Microcomputador desktop	1
Microscópio binocular aumento até 1600x	22
Microscópio estereoscópica binocular (Lupa)	24

Microscópio estereoscópica trilocular (Lupa) com câmera	1
Microscópio trilocular aumento até 1600x com câmera	1
Modelo tridimensional célula vegetal	1
Modelo tridimensional esqueleto humano	1
Modelo tridimensional membrana plasmática	1
Modelo tridimensional vírus HIV	1
TV Led 42 polegadas	2

#### SALA DE ARTES

EQUIPAMENTO	QUANTIDADES
Sala	80m
Pia com torneira	6
Pontos de tomada	5
Bancada revestida de azulejo (4x1m)	1
Mesa 8 lugares	5
Bancos coletivos, de madeira, capacidade para 4 pessoas	10

Armários com portas e chaves	5
Prateleiras abertas do chão ao teto em uma parede	1

**SALA DE MATEMÁTICA**

EQUIPAMENTO	QUANTIDADES
Quadro negro	1
Computador completo	4
Mesas para computadores	4
Mesas 8 lugares	4
Cadeiras fixas	32
Armário com chaves	2
Estante para livros	1
Projektor Multimídia com wi-fi	1
Mesa para professor	1
Cadeira giratória	1

**SALA DE EDUCAÇÃO MUSICAL**

EQUIPAMENTO	QUANTIDADES
-------------	-------------



Armário branco com chaves	2
Mesa redonda	4
Cadeiras fixas	16
Mesa para computador	1
Cadeira giratória	1
Computador	1
Projetor Multimídia com wi-fi	1
Quadro negro com pautas (musicais)	1
Amplificador para som ambiente Bluetooth /USB compacto para uso geral, com alto desempenho e qualidade de reprodução para todas as faixas de frequência de áudio. Possui controles de Graves, Médios e Agudos, entradas de microfone, controles de volume independente, permitindo a setorização para 2 ambientes. Com 2 caixas de som acústicas	1
Teclados Yamaha PSR-630 (ou compatível)	20
Piano elétrico 88 teclas. Teclas pesadas. Marcas (Marcas recomendadas: Casio Privia/Yamaha/Kurzweil/Alesis/Roland)	1
Flauta doce	40
Violão	40
Caixa de som multiuso com bluetooth/USB. 100W Musicais (20W RMS). Entrada USB - Entrada MicroSD - Entrada Auxiliar P2 - - Alto Falante de 6". Ou superior.	4

Microfone shure SM58 dinâmico. Ou superior.	10
Mesa de som (mínimo 8 canais) ou superior.	1
Guitarra elétrica 6 cordas	2
Baixo elétrico 4 ou 5 cordas	2
Kit de percussão	1
Bateria	1

#### SALA DE CIÊNCIAS HUMANAS

EQUIPAMENTO	QUANTIDADE
Armário com chaves	2
Mesas 8 lugares	2
Cadeiras fixas	16
Puffs	3
Estantes para livros	2
Computador completo	2
Mesa para computador	2
Cadeira giratória	1

**LABORATÓRIO DE FÍSICA**

EQUIPAMENTO	QUANTIDADE
Balança de resolução 0,1 g	1
multímetros digitais	3
cuba de ondas	1
Bombas de vácuo	2
Conjuntos didáticos p/ estudo de máquinas simples	2
Conjuntos de sensores para movimento	2
Conjuntos p/ estudos cinemáticos	2
Estroboscópio	2
Fontes alimentação DC de tensão variável	2
Conjuntos para lançamento de projéteis	2
Conjuntos polias e correias para experimentos didáticos de força, leis de newton e transmissão de movimento circular	2
Motores DC didáticos	4
Painel com vasos comunicantes	1
Pêndulo balístico	1
Trilhos de ar com sensores e software	2

Bancos ópticos	2
Câmara de fluxo laminar	1
Conjunto de acústica	2
Conjuntos de estudo de propagação de calor	2
Conjuntos para estudo das leis de gases	2
Conjuntos de calorimetria	2
Kit de estudo de fenômenos ondulatórios - interferência e difração	1
Conjunto p/ estudo das correntes de Foucault	1
Geradores de van der Graaf e acessórios condutores	2
Kit de eletricidade	2
Kit de estudo magnético	2
Kit para circuitos elétricos	2
Transformadores didáticos desmontáveis	2
Levitrons	2

\*Laboratórios, ambientes e cenários para práticas didáticas: serviços.

Necessidade de um técnico de laboratório para Física.

## LABORATÓRIO DE QUÍMICA

1. Utilidades	Quantidade mínima (unidade)
Compressor de Ar	1
Bomba de Vácuo	1
Cilindros de Gás GLP (instalados na parte externa do laboratório)	2
Ar condicionado compatível com o tamanho do laboratório	1
2. Equipamentos, instrumentos e materiais	
Aagitador magnético com aquecimento	8
Autoclave	1
Balança analítica (capacidade 200 g/precisão 0,1 mg)	1
Banho Maria	2
Bico de Bunsen ou similar	10
Densímetros (escalas variadas)	08/cada
Dessecador	3
Centrífuga de laboratório	1
Chapa de aquecimento	2
Colorímetro ou espectrofotômetro	1

Contador de colônias	8
Cromatógrafo Líquido e/ou Gasoso	01/cada tipo
Destilador de água	1
Deionizador de água	1
Estufa de esterilização e secagem	2
Forno mufla	2
Geladeira com congelador	1
Manta aquecedora	8
Microscópio	8
pHmetro digital com eletrodo de vidro combinado	3
Viscosímetros	01/cada tipo
Almofariz de porcelana com pistilo	8
Argola com mufa	8
Argola sem mufa	8
Balão de fundo chato (250 mL)	8
Balão de fundo redondo (250 mL)	8
Balão volumétrico (de 25 mL a 1000 mL)	8 un/cada
Barra magnética (tamanhos variados)	8

Bastão de vidro	8
Bureta graduada (25 mL)	8
Cápsula de porcelana	8
Cadinho de porcelana	8
Condensador	8
Copos de Béquer (50 mL, 100 mL, 250 mL e 500 mL)	8 un/cada
Erlenmeyer (250 mL e 500 mL)	8 un/cada
Espátula	8
Estante para tubos de ensaio	8
Fio de níquel-cromo	8
Frasco reagente	8
Funil de Büchner	8
Funil de separação	8
Funil de vidro	8
Furador de rolha	2
Garra com mufa para balão	8
Garra simples para bureta	8
Kitassato (500 mL e 1000 mL)	8 un/cada

Lima metálica	8
Mangueira de látex	18 m
Papel de Filtro analítico (quantitativo e qualitativo)	diversos
Papel indicador de pH – universal e papel tornassol	diversos
Pêra de borracha em 3 vias	8
Pesa-filtro de 10 mL e 20 mL	8 un/cada
Pinça de madeira	8
Pinça de metal	8
Pipeta conta gotas (de Pasteur)	várias
Pipeta graduada (5 mL, 10 mL e 25 mL)	8 un/cada
Pipetas volumétricas (5 mL, 10 mL, 15 mL e 25 mL )	8 un/cada
Pisseta (500 mL)	8
Placa de Petri	diversas
Proveta (50 mL, 100 mL, 250 mL e 500 mL)	8 un/cada
Rolhas de cortiça e de borracha (tamanhos diversos)	várias
Suporte universal	8
Tela para aquecimento	8
Tenaz de aço	8



Termômetro (-10° C a +150o C)	8
Triângulo de porcelana	8
Tripé de ferro	8
Tubos de ensaio	80
Vareta de vidro	8 barras
Vidro de relógio (vários diâmetros)	8 un/cada

### SALA DE EDUCAÇÃO FÍSICA

\*UM ESPAÇO DE CERCA DE 70 M2

MATERIAL/EQUIPAMENTO/INSTALAÇÕES	QUANTIDADE
CADEIRAS	6
MESA REDONDA	1
PUFFS	5
MESA PARA COMPUTADOR	1
PROJETOR	1
NOTEBOOK	1
ESTANTES PARA MATERIAIS E LIVROS	7
QUADRO BRANCO	1
ARMÁRIO COM CHAVES	3

QUADRO DE AVISOS	1
VESTIÁRIO FEMININO COM CHUVEIROS	1
VESTIÁRIO MASCULINO COM CHUVEIROS	1

### SALA DA SEÇÃO PEDAGÓGICA E ASSUNTOS ESTUDANTIS (SEPAE)

\* Um espaço de 50 m<sup>2</sup>.

MATERIAIS/EQUIPAMENTOS	QUANTIDADES
MESAS DE ESCRITÓRIO EM L	5
MESA REDONDA	1
CADEIRAS	8
COMPUTADORES DE MESA	3
ARMÁRIO COM CHAVE	1
QUADRO DE AVISOS	1

### SALA DO NÚCLEO DE ATENDIMENTO DE PESSOAS COM NECESSIDADES EDUCACIONAIS ESPECÍFICAS (NAPNE)

\*Um espaço de 60 m<sup>2</sup>.

MATERIAIS NECESSÁRIOS PARA O FUTURO:

MATERIAIS/EQUIPAMENTOS	QUANTIDADES
MESAS DE ESCRITÓRIO EM L	2
MESA REDONDA	1
CADEIRAS	8

COMPUTADORES DE MESA COM TECLADO	4
ARMÁRIO COM CHAVE	1
QUADRO DE AVISOS	1
MESA ADAPTADA PARA CADEIRANTE	1
NOTEBOOKS	2
SOFTWARE PARA USO DE COMPUTADOR POR DEFICIENTES VISUAIS	1
SOFTWARE PARA CRIAR DESENHOS EM BRAILLE	1
CAPACETE COM PONTEIRA PARA COMPROMETIMENTO DE MEMBRO SUPERIOR	1
MÁSCARA DE TECLADO	2
CADEIRA DE RODAS	2

### **CENTRO DE LÍNGUAS: PORTUGUÊS & ESPANHOL**

Visando ao processo de internacionalização, é necessário contemplar o Centro de Línguas do Campus Colombo cuja estrutura também poderá ser usada para as aulas regulares de Língua Estrangeira (Inglês e Espanhol). Hoje as aulas destas disciplinas ocorrem de forma concomitante dividindo-se as turmas em grupos menores e por nível de conhecimento prévio (no caso de inglês). Usamos a sala de aula de cada turma e uma sala cedida pela prefeitura (sala do bosque) na qual não há acesso à internet nem instalação de equipamento multimídia.

Dessa forma, as demandas para o ensino de Língua Estrangeira são as seguintes:

DESCRIÇÃO	QUANTIDADE
-----------	------------

Salas de aula com capacidade para 20 alunos	5
Computador e projetor multimídia com acesso à internet	5
Tela para projeção	5
Quadro branco ou quadro-de-giz	5
Carteiras	100
Cadeiras	100
Mesa para o professor	5
Cadeira para o professor	5
Gaveteiros	5
Armário para material didático com chave	5
Caixas de som	5
Ventilador	5
Relógio de parede	5
Estantes para livros	5

### **INFRAESTRUTURA FÍSICA PARA OS CURSOS DA ÁREA DE GESTÃO**

<b>EQUIPAMENTO</b>	<b>QUANTIDADE</b>
Salas de aula	8

## INFRAESTRUTURA FÍSICA PARA OS CURSOS DA ÁREA DE PRODUÇÃO ALIMENTÍCIA

Laboratório de Microbiologia	
Descrição Básica	Quantidade
Ar condicionado	1
Agitador de soluções tipo Vórtex (tubo de ensaio)	3
Agitador Magnético Com Aquecimento Digital	5
Armários diversos (com gavetas e prateleiras)	8
Autoclave vertical	3
Bancadas Centrais com Castelo Duplo, com tampo em granito e orifícios para colocação dos bicos de bunsen (na parte de baixo possui armários e gaveteiros, além de passagem para gás)	2
Bancada na lateral (para equipamentos, sala de autoclave e sala de higiene)	5
Bancada na lateral com módulo anti-vibratório para balanças	1
Balança analítica	2
Balança semi analítica	2
Banho maria redondo	2
Banho maria com circulação	2
Banquetas com regulagem de altura	22
Bico de Bunsen	10

Bomba à vácuo	1
Cadeira Giratória de Escritório com regulagem de altura	4
Câmera fotográfica digital	1
Capela de Fluxo Unidirecional Vertical	1
Capela de Fluxo Unidirecional Horizontal	1
Carrinho para laboratório em aço inox	2
Centrífuga de bancada	1
Centrífuga de piso	1
Chuveiro	1
Computador com monitor	1
Contador de colônias	4
Destilador de água	1
Deionizador de água	1
Dessecador à vácuo	1
Estufa de secagem e esterilização	1
Estufa de crescimento microbiológico	3
Evaporador rotativo a vácuo	2
Homogeneizador de amostra tipo Stomacher	2

Impressora	1
Incubadora BOD com Fotoperíodo	2
Incubadora Shaker,Refrigerada	1
Lava olhos	1
Lavador de pipetas	1
Liofilizador	1
Mesa Agitadora Orbital	1
Mesa para escritório para 2 lugares	1
Microcentrifuga	1
Micro-ondas	1
Micropipeta automática P1000 (1ml)	5
Micropipeta automática P200 (0,2ml)	4
Micropipeta automática P20 (0,02ml)	2
Micropipeta automática 10ml	2
Potenciômetro Portátil	2
Potenciômetro de bancada	2
Quadro branco	1
Refrigerador / Geladeira	2

Termômetro Infra-Red	2
Termômetro tipo Espeto	2

Obs: O Laboratório de Microbiologia compreende o espaço para o laboratório propriamente dito, a sala de preparo de reagentes e autoclaves e a sala para higienização. Os microscópios e lupas estão alocados no laboratório de biologia.

<b>Laboratório de Processamento de Vegetais</b>	
Descrição Básica	Quantidade
Refrigerador Frost Free Duplex Inox 429 L	1
Fogão Industrial com 4 bocas e forno	1
Aparelho extrator de suco de frutas	1
Conjunto de panelas	2
Faqueiro	2
Mesa de aço inox	1
Balança semianalítica	1
Balança	1
Estufa para secagem	1
Secador de bandejas	1
Liquidificador Industrial 10 litros	1
Descascador de vegetais	1



Despolpadeira de frutas em aço inox	1
Autoclave de 30 Litros	1
Forno elétrico	1
Prensa hidráulica	1
Fermentador inox (5L)	2
Centrífuga de vegetais	1
Cortador de vegetais	1
Lavadora de vegetais	1
Balança eletrônica digital	1
Misturador encamisado	1
Ralador	1
Tanque para cozimento e pasteurização	1
Tacho aberto fixo	1

<b>Laboratório de Panificação</b>	
Descrição Básica	Quantidade
Máquina de modelar pão francês	1
Amassadeira basculante capacidade máxima de 5kg	1

Armário de crescimento com assadeira	2
Batedeira planetária	1
Câmara climática	1
Cilindro laminador de massas com pedestal	1
Fatiador de pães	1
Forno compacto a gás	1
Misturador	1
laminador	1
extrusor	1
sovador	1
moedor	1
Geladeira	1
freezer	1
Mesa em aço inox	3
Formas de diversos tamanhos	diversos
Empanadeiras	1
Máquina para salgados	1

<b>Laboratório de Tecnologia de Produtos de Origem Animal (Carnes)</b>	
<b>Descrição Básica</b>	<b>Quantidade</b>
Cutter	1
Moedor de Carne	1
Tacho de cozimento	1
Defumador	1
Mesa de aço inox com rodas	4
Freezer	1
Geladeira	1
Misturador de massa (carne) pequeno porte	1
Balança semi-analítica	1
Embutideira	1
Balança	1
Formas para cozimento (presunto)	6
Misturadeira de pequeno porte	1
Tanque em aço inox (resfriamento)	1
Carrinho em aço inox para transporte	2
Lavatório de mãos e botas	1

Lixeira com tampa articulável	4
Pia em inox com 2 cubas	1
Prateleira em aço inox	2
Cilindro de dióxido de carbono	1
Regulador de pressão para CO2	1
Tumbler de pequeno porte	1
Estufa de cozimento para embutidos de pequeno porte	1
Modeladora de hambúrguer	1
Fatiador / cortador de frios	1
Colheres, espátulas, baldes, bandejas, facas, tábuas	diversos

<b>Laboratório de Análises Físico-Químicas</b>	
Descrição Básica	Quantidade
Agitador de tubos	5
Agitador e triturador de amostras	2
Agitador magnético com aquecimento	5
Agitador magnético sem aquecimento	5
Agitador mecânico médio torque	2

Balança analítica	2
Balança semi analítica	2
Balança determinadora de umidade	1
Banho maria	2
Banho ultrassônico	2
Bomba à vácuo	1
Bloco digestor tubos micro	2
Bureta digital	4
Capela de exaustão de gases	2
Centrífuga refrigerada de bancada	2
Chapa aquecedora	2
Colorímetro espectrofotômetro	1
Destilador de água	1
Deionizador de água	1
Dessecador à vácuo	1
Destilador de nitrogênio	2
Determinador de acidez volátil	1
Determinador de fibra	1

Determinador de lipídeos	2
Espectrofotômetro	2
Estufa de secagem	2
Estufa para determinação de umidade com circulação de ar	2
Estufa à vácuo	1
Evaporador rotativo a vácuo	2
Forno tipo Mufla microprocessado	2
Incubadora tipo shaker de bancada	2
Liofilizador	1
Manta aquecedora	1
Medidor de atividade de água	1
Medidor de pH de bancada	4
Medidor de pH portátil	4
Medidor de pH para carne	2
Refratômetro digital compacto	8
Refratômetro automático digital	2
Texturômetro	1
Viscosímetro	1

Polarímetro	2
Computador	1
Impressora	1
Armários diversos	

<b>Laboratório de Processamento de Leites</b>	
Descrição Básica	Quantidade
Forno de Microondas	1
Faqueiro	2
Refrigerador Duplex (429 L)	1
Fogão Industrial com 4 bocas e forno	1
Tacho para fabricação de doce de leite em aço inox	1
Iogurteira Industrial em aço inox	1
Máquina para fabricação de sorvete de massa	1
Centrifuga de Gerber com Butirômetros	1
Crioscópio Eletrônico Digital	1
Formas para picolé	1
Liquidificador Industrial de Inox (10Litros)	1

Mesa de Inox	1
Tanque para fabricação de queijo em aço inox (10L)	1
Balança semi analítica	1
Sistema de pasteurização de leite (pasteurizador em placas e tanque de equilíbrio)	1
Tacho aberto fixo	2
Liras verticais para queijos	3
Liras horizontais para queijos	3
Baldes de inox	3
Desnatadeira	1
Tanque refrigerado para armazenamento de leite (15L)	1
Prensa para queijos em aço inox	1
Refratômetro tipo Abbé	1
Batedeira de manteiga manual	1
Balança eletrônica digital	1
Pasteurizador (10L)	1



<b>Laboratório de Análise Sensorial</b>	
<b>Descrição Básica</b>	<b>Quantidade</b>
Forno de Microondas	2
Multiprocessador	1
Liquidificador	3
Espremedor de Frutas	1
Conjunto de panelas	2
Faqueiro 72 peças	2
Refrigerador Frost Free Duplex Inox 429 L	2
Freezer vertical	2
Fogão 4 bocas acendimento automático	1
Batedeira	2
Mesa/Bancada de Apoio 100% em Aço Inoxidável (200x70x80cm)	2
Balança semi analítica	1
Computador	1
Balança analítica	1
Impressora	1
Mesa com 8 cadeiras	1

Banquetas	8
Forno elétrico 80 L	1
Cabines individuais	8
Projektor multimídia	1
Armários diversos	

## INFRAESTRUTURA FÍSICA PARA OS CURSOS DA ÁREA DE INFORMAÇÃO E COMUNICAÇÃO

### LABORATÓRIOS DE INFORMÁTICA

1. Justificativa: Instalações necessárias para o funcionamento dos Cursos:

Análise e Desenvolvimento de Sistemas	Superior
Administração	Superior
Administração	Pós-Graduação
Administração	Técnico
Administração	Subsequente
Alimentos	Superior
Alimentos	Técnico
Informática	Pós-Graduação
Informática	Técnico
Formação de Professores	Pós-Graduação

## 2. Espaços necessários:

Ambiente	Existente (sim/não)	A construir (sim/não)	Área (m <sup>2</sup> )
Laboratório de informática (ginásio)	Sim	Não	89,97
*Laboratório de informática 6 (bloco azul)	Não	Sim	89,97
*Laboratório de informática 7 (bloco azul)	Não	Sim	96,09
**Laboratório de informática 1	Não	Sim	79,40
**Laboratório de informática 2	Não	Sim	78,04
**Laboratório de informática 3	Não	Sim	78,80
**Laboratório de informática 4	Não	Sim	78,98
**Laboratório de redes	Não	Sim	79,40

\* Demais Eixos: Alimentação e Administração

\*\* Eixo Informação e Comunicação: Pós, Graduação e Técnico em Informática. Serão previstos 120 alunos de graduação, 80 alunos de pós-graduação e 160 alunos do técnico.

## 1. Abaixo encontram-se listados os itens existentes no Laboratório de Informática (ginásio de esportes):

Materiais e Equipamentos	Quantidade	Relação Aluno/Equipamento por Sala
*Microcomputador HP Compaq Pro 6305 com Monitor	40	1/1
Cadeiras	40	1/1

Mesas	40	1/1
Tela para Projeção	1	40/1
Quadro Branco	2	40/1
Ventilador	2	40/1
Armário	1	40/1

**\*Configuração do Microcomputador:**

RECURSOS DO SISTEMA: Sistema operacional Windows® 7 Professional 64 Processador AMD A6-5400B com gráficos Radeon HD 7540D (3,6 GHz, 1MB de cache L2, 65 W) Chipset AMD A75 Form factor Pequeno formato Ambiental Baixo halogênio MEMÓRIA: Memória padrão: DDR3 SDRAM 1600 MHz de 8 GB Slots de memória 4 DIMM ARMAZENAMENTO: Baías para unidades internas Um de 3,5" Baías para unidades externas Um de 3,5"; Um de 5,25" Unidade interna SATA de 500 GB 7200 rpm Unidade óptica Gravador de DVD SATA SuperMulti MONITOR E GRÁFICOS: Vídeo Gráficos Integrados AMD Radeon HD 7540D RECURSOS DE EXPANSÃO: Portas 4 USB 3.0 6 USB 2.0 2 PS/2 1 VGA 1 DisplayPort 1 entradas para áudio 1 saídas para áudio 1 RJ-45 1 serial 1 fone de ouvido 1 microfone ((Portas opcionais incluem 1 serial, 1 eSATA, 1 paralelo, 1 Leitor de cartões de mídia 22 em 1) Slots de expansão 1 PCI de perfil baixo 1 PCIe x1 de perfil baixo 1 PCIe x16 de perfil baixo (x16) 1 PCIe x16 de perfil baixo (x4); DISPOSITIVOS DE MÍDIA: Áudio de alta definição com codec Realtek ALC221 (todas as portas são estéreo) COMUNICAÇÕES: Interface de rede Broadcom NetXtreme Gigabit Ethernet BCM 5761 (padrão) REQUISITOS DE ALIMENTAÇÃO E OPERAÇÃO: Eficiência de energia qualificado pela ENERGY STAR® Fonte de alimentação 240 W padrão, PFC ativo; 240 W com PFC ativo e 90% de eficiência Gama de temperaturas de funcionamento 10 a 35°C Intervalo de umidade para funcionamento 10 a 90% UR DIMENSÕES E PESO: Dimensões (L x P x A) 33,8 x 37,9 x 10 cm Peso A partir de 7,6 kg (O peso exato depende da configuração) GERENCIAMENTO DE SEGURANÇA: Gestão de segurança Trusted Platform Module (TPM) 1.2, desabilitação de porta SATA (via BIOS) Bloqueio de unidade Ativação/desativação de porta serial, paralela, USB (através da BIOS) Porta USB opcional desativada de fábrica (configurável pelo usuário através da BIOS) Controle de gravação/inicialização de mídia removível Senha de inicialização (através da BIOS) Senha de configuração (através da BIOS) Sensor/bloqueio da tampa por solenoide HP Suporte para dispositivos do cadeado do chassi e bloqueio de cabo. Teclado e Mouse padrão HP PS/2.

### Áreas de Estudo Específico Necessária

Ambiente	Existente (sim/não)	A construir (sim/não)	Área (m <sup>2</sup> )*
Laboratório de Robótica	não	sim	82,18
Laboratório de Hardware	não	sim	82,18

\* Os laboratórios supracitados serão localizados na mesma planta de 82,18 m<sup>2</sup>(bloco azul). Tais laboratórios serão úteis para desenvolvimento e exibição dos projetos e protótipos criados pelos alunos de todos os cursos do campus.

### 5. Equipamentos necessários para os ambientes solicitados:

Materiais e Equipamentos	Quantidade
*Microcomputador	260
**Monitor de 23" (16:9)	260
Cadeiras	260
Mesas	260
Switch com 48 Portas	7
Nobreak para Rack	14
Rack de Piso para Rede	7
Projektor Multimídia com wi-fi	8
Tela para Projeção	8
Quadro Branco	8
Ar condicionado	8
Armários para Laboratórios de Robótica e Hardware	4
Armários para Laboratórios	6

Armário para ferramentas mecânicas	2
Bancada de Aço para fabricação mecânica	4
Furadeira de bancada	2
Serra tico-tico	2
Parafusadeira à bateria	2
Esmerilhadeira portátil	2
Serra circular portátil	2
Lixadeira	1
Esmerilhadeira de bancada	2
Estação de solda MIG/MAG	1
Estação de solda de eletrodo revestido	1
Impressora 3D	1
Fresadora CNC	1
Cortadora a Laser	1
Silhouette	1
Bancada de 3 metros em MDF com tomadas	6
Osciloscópio	12
Fonte de bancada	12
Multímetro digital 4 ½ dígitos	15
Morsa número 4	4
Cilindro com carga de gás MIG/MAG	1
Estação de solda para eletrônica	5

Router para circuitos impressos	1
---------------------------------	---

\*Configuração do Microcomputador: Processador Intel® Core™ I7-7700T (4C / 2.9GHZ). Memória de 8 GB (1x8 GB), DDR4, 2400 MHz. Disco SSD SATA de 256GB. Sistema Operacional Windows 10 Pro, de 64-bits. Teclado e Mouse inclusos. Garantia de 3 anos.

\*\*Configuração do Monitor: Tecnologia de iluminação LED. Possibilidade de ajustes de: Altura. Rotação. Inclinação. 02x Portas USB 3.0. 02x Portas USB 2.0. 01x Portas USB para upstream. Entradas VGA, HDMI e DVI. Suporte à VESA. Tempo de resposta de 6ms (cinza a cinza). Luminosidade de 250 cd/m2 (típica). Taxa de Contraste. 1000:1 (típica) 4.000.000:1 (dinâmica)".

#### Justificativas dos equipamentos:

Os equipamentos de informática (microcomputadores, monitores, mesas e cadeiras) correspondentes são necessários para que seja possível ofertar e manter todos os cursos do eixo de informática, um curso técnico matutino com 160 estudantes, uma graduação noturna com 120 estudantes e pós-graduações noturnas com 80 estudantes, além de fornecer suporte aos outros eixos do campus para cursos técnicos, graduação e pós-graduações, além de: curso PROEJA, polo EaD, cursos FIC, oficinas extracurriculares, desenvolvimento de TCCs, prototipagem de robótica, desenvolvimento de projetos interdisciplinares, desenvolvimento de novos produtos para startups, elaboração de patentes, modelamento de novas tecnologias/energias renováveis, além de projetos de extensão, pesquisa e inovação indissociáveis ao IFPR.

Os equipamentos de suporte à infra-estrutura e mobiliário, tais como: quadro branco, projetor multimídia, tela para projeção, mesas, cadeiras, ar condicionado, switches, racks, estantes e bancadas, são necessários para proporcionar as mínimas condições para realização das atividades de ensino, pesquisa, extensão e inovação dentro dos ambientes previstos, garantindo e distribuindo de forma a garantir autonomia e ergonomia em todos os ambientes.

Os equipamentos de eletrônica, tais como: osciloscópios, multímetros, fontes de bancada e estação de solda eletrônica, serão destinados ao desenvolvimento de projetos e protótipos eletrônicos de suporte às disciplinas dos cursos ofertados no campus, em trabalhos de conclusão de curso, oficinas de robótica e projetos, no suporte ao

desenvolvimento de novas tecnologias, produtos para startups e energias renováveis e para projetos de ensino, pesquisa, extensão e inovação.

Os equipamentos de eletrônica e de fabricação mecânica serão acondicionados em espaço próprio para desenvolvimento de projetos de ensino, pesquisa, extensão e inovação acessível a todos os cursos, servidores, estudantes e para a comunidade, sendo divididos em dois ambientes: Laboratório de Robótica e Laboratório de Hardware.

Os Laboratórios e Informática serão compostos por 40 microcomputadores com mesas e cadeiras, além de projetor multimídia, tela para projeção, quadro branco e armário. Estes espaços serão destinados para a realização das disciplinas relacionadas aos cursos do eixo de informática: técnico em informática, graduação e pós-graduação, além de proporcionar espaço para desenvolvimento de projetos de ensino, pesquisa extensão e inovação no campus. Estes ambientes serão utilizados para realizar oficinas, elaboração de TCCs, disciplinas de todos os cursos, tais como: metodologia da pesquisa, elaboração de trabalhos acadêmicos, informática básica e avançada, uso de recursos de planilhas, internet, documentos de texto, entre outros. Poderão ainda ser utilizados como polo EaD, por cursos FIC e no desenvolvimento de atividades extracurriculares pelos estudantes do campus.

O Laboratório de Robótica será composto pelos equipamentos voltados à fabricação mecânica e desenvolvimento de projetos mecânicos e estruturais. Os equipamentos que irão compor este ambiente serão: bancadas de fabricação mecânica, esmerilhadeiras portáteis, esmerilhadeiras de bancada, furadeiras de bancada, parafusadeiras, serras tico-tico, armários para ferramentas mecânicas, estação de solda de eletrodo revestido, estação de solda MIG/MAG, morsas número 4, serras circulares portáteis, lixadeiras, além de projetor multimídia, quadro branco, tela para projeção e quatro microcomputadores com mesas e cadeiras. Serão ainda incluídos ao espaço as pistas para treino para robôs seguidor de linha, sumô de robôs, resgate e outras modalidades de robótica. Neste ambiente serão desenvolvidos os protótipos mecânicos voltados à robótica, outros projetos relacionados aos cursos, no desenvolvimento de novas tecnologias e abertura para projetos da comunidade.



O Laboratório de Hardware será um ambiente voltado ao desenvolvimento de projetos e para a integração com a comunidade, propício para se tornar um “FabLab”. Os equipamentos previstos serão: bancadas de MDF para eletrônica, estação de solda para eletrônica, multímetros, osciloscópios, fontes de bancada, impressora 3D, Silhouette, Router para circuitos impressos, cortadora a laser, fresadora CNC, armários, projetor multimídia, quadro branco, tela para projeção, além de 5 ilhas com 4 microcomputadores com mesas e cadeiras. Ainda, serão ofertadas disciplinas e oficinas voltadas aos cursos técnico, graduação e pós-graduação com o uso de microcontroladores, sistemas operacionais, sistemas embarcados, projetos de trabalhos de conclusão de curso, modelagem 3D, modelagem de circuitos eletrônicos, novas tecnologias, energias renováveis, entre outros.

Para os cursos técnicos e graduações ofertadas no campus, os Laboratórios de Hardware e Robótica serão destinados ao desenvolvimento de projetos interdisciplinares na confecção de protótipos, plantas, circuitos, moldes, estruturas físicas, maquetes, entre outros sistemas programáveis, eletrônicos e mecânicos que sirvam como suporte às disciplinas correlacionadas, projetos de ensino, pesquisa, extensão e inovação dentro do campus e para a comunidade.

### **3.2 Cronograma de Expansão da Infraestrutura**

Em 2018 deverá estar concluída a reforma do Bloco Azul (setor múltiplo), que abrigará atividades administrativas e pedagógicas.

No final de 2018 deverão ser iniciadas as obras para construção do Bloco Didático do Campus, pretende-se que a conclusão da obra ocorra em 2020.

Considerando a expansão do Campus e aumento do número de servidores e discentes, pretende-se a obtenção de recursos para início da obra do Bloco Administrativo em 2021.

Pretende-se em 2022 a obtenção de recursos para início ao projeto do Ginásio de Esportes do Campus Colombo.

## **4 POLÍTICAS DE GESTÃO**

O Campus Colombo tem como foco promover políticas de capacitação propostas pela PROGEPE - Pró-Reitoria de Gestão de Pessoas, incentivando a qualificação profissional dos servidores, tendo como base as políticas de gestão de pessoas, o quadro quantitativo e perfis docente e técnico-administrativo, para corresponder à ampliação e manutenção das atividades do Campus.

#### 4.1 Política de Formação e Capacitação Docente

Os processos de aprendizagem utilizam ações de aperfeiçoamento e qualificação, visando contribuir para o desenvolvimento de competências institucionais, voltadas ao desenvolvimento de atribuições individuais e coletivas.

O processo de capacitação do corpo docente do campus é regido conforme estabelecido na Lei 8.112/1990 - Regime Jurídico dos Servidores Públicos da União, pela Resolução IFPR 51/2017 do CONSUP, que trata sobre o afastamento para Pós-Graduação e pela Portaria IFPR PROGEPE 1543, de 18 de julho de 2017, que regulamenta todos os procedimentos necessários de licença capacitação por tempo de serviço. .

O campus apoia a participação dos seus docentes para a divulgação dos projetos de pesquisa, ensino e extensão em congressos, seminários e eventos científicos no sentido de estar atrelado à liberação dos recursos vinculado ao orçamento disponibilizado ao campus através da ação orçamentária específica (Capacitação).

Metas para os próximos 05 (cinco) anos, oferecer treinamentos periódicos no início do ano letivo, promover estímulos à reflexão sobre os trabalhos executados por seus colaboradores, para proporcionar capacitação de excelência.

##### 4.1.1 Perfil do Corpo Docente

O plano de carreira dos Professores do Ensino Básico, Técnico e Tecnológico é regido pelas Leis 11.784/2008 e 12.772/2012, como o avanço na carreira, ocorre mediante progressão funcional e promoção. O ingresso dos docentes efetivos se dá por meio de concursos publicados de provas, prova didática e títulos.

O campus Colombo, tem em sua composição um total de 26 docentes efetivos, todos com regime de Dedicção Exclusiva. Desses, 10 são doutores. Abaixo tabela com o quantitativos.

Tipo de Regime de Trabalho Campus Colombo	TITULAÇÃO DOS DOCENTES			TOTAL
	Doutorado	Mestrado	Especialização	

Dedicação Exclusiva	10	15	1	26
---------------------	----	----	---	----

Professor EBTT - Regime de Trabalho e Titulação - Julho/2018.

Todos os professores são da carreira de Ensino Básico Técnico e Tecnológico, segue quadro individualizado com área de formação da graduação e pós-graduação

QUADRO GERAL DOS DOCENTES DO CAMPUS COLOMBO					
DOCENTES	CARGO	TITULAÇÃO			
		GRADUAÇÃO	ESPECIALIZAÇÃO	MESTRADO	DOCTORADO
Ademir Luiz do Prado	EBTT - Ciência da Computação	Processamento de Dados	Informática	Bioinformática	
Alysson Ramos Artuso	EBTT - Física	Física		Educação	Métodos Numéricos em Engenharia
Ariane Saldanha de Oliveira	EBTT - Biologia	Licenciatura em Ciências Biológicas		Ciências Biológicas (Biologia Vegetal)	
Benito Eduardo Araujo Maeso	EBTT - Filosofia	Filosofia		Filosofia	Filosofia Política
Camilla Carpanezzi La Pastina	EBTT - Artes Visuais	Artes - Pintura	Educação Infantil	Artes Visuais	
Caroline Mongruel Eleutério dos Santos	EBTT - Alimentos	Engenharia de Alimentos		Ciência e Tecnologia de Alimentos	Engenharia de Alimentos
Ciro Bachtold	EBTT - Ciências Contábeis	Ciências Contábeis	Administração Pública	Gestão Urbana	
Eduard Henry Lui	EBTT - História	Licenciatura em História	- Egiptologia - História Antiga e Medieval	Educação - História e Historiografia da Educação	
Elaine Cristina Arantes	EBTT - Administração	Administração	Especialista em Administração com ênfase em Planejamento e Gestão de Negócios	Administração - Investimento da iniciativa privada em responsabilidade social e seu retorno para a empresa.	Administração - concessão aeroportuária no Brasil
Emilio Rudolfo Fey Neto	EBTT - Informática	Tecnologia em Processamento		Informática	

		de Dados			
Gabriela Chicuta Ribeiro	EBTT - Educação Física	Licenciatura em Educação Física		Educação	
Graciele Viccini Isaka	EBTT - Alimentos	- Engenharia Agrônômica - Tecnologia Em Química Ambiental		Ciências - Bioquímica	Ciências - Bioquímica
Gustavo Biguetti Guergoletto	EBTT - Administração	Bacharel em Administração	- Comunicação Organizacional como Gestão Estratégica - Educação a Distância		
Izabel da Silva	EBTT - Letras Português/ Espanhol	Licenciatura em Português/ Espanhol	Língua Espanhola	Sociedade, Cultura e Fronteiras - Linguagem, Cultura e Identidade	Doutoranda em Linguística Aplicada
João Paulo Partala	EBTT - Letras Português/ Espanhol	Licenciatura em Português/ Espanhol		Letras - Estudos Literários	
Julio Cesar Gonçalves da Silva	EBTT - Sociologia	Ciências Sociais		Ciência Política	
Marcio Rodrigo Santos	EBTT - Programação	Tecnologia em Processamento de Dados	Análise, Projeto e Gerência de Sistemas com Ênfase em Inteligência de Negócios	Ciência da Computação	
Marco Antonio Bendetti Durigan	EBTT - Química	- Química Industrial - Licenciatura em Química		Química	
Marcos Antonio Barbosa	EBTT - Matemática	Licenciatura em Matemática	- Controladoria e Finanças - Educação Matemática	Educação	
Marcos Dinis Lavarda	EBTT - Engenharia Elétrica/Control e e Automação	Engenharia Industrial Elétrica: ênfase em Eletrônica Industrial e Telecomunicação	Automação Industrial	Engenharia Biomédica	

		s			
Michele Rosset	EBTT - Alimentos	Bacharelado em Química		Ciência de Alimentos	Ciência de Alimentos
Mirele Carolina Werneque Jacomel	Docente EBTT - Letras	Letras		Letras - Estudos Literários	Letras
Priscila Célia Giacomassi	Docente EBTT - Português/ Inglês	Letras - Português/Inglês		Letras - Literaturas de Língua Inglesa	
Richard Jojima Nagamoto	EBTT - Química/ Alimentos	Engenharia Química	Gerenciamento Ambiental e em Gestão Financeira	Tecnologia Química com área de concentração em Ciências e Tecnologia de Alimentos	
Sander Joner	EBTT - Matemática	Licenciatura em Matemática		Métodos Numéricos em Engenharia na área de concentração em Programação Matemática	Métodos Numéricos em Engenharia na área de concentração em Programação Matemática
Vagner Zamboni Berto	EBTT - Geografia	Licenciatura e Bacharelado em Geografia	- Geopolítica e Relações Internacionais - Educação Especial e Inclusão	Geografia	Doutorando em Geografia

#### 4.1.2 Cronograma e Plano de Expansão do Corpo Docente

O crescimento do Campus Colombo nos próximos 05 (cinco) anos, implicará na progressiva ampliação do quadro docente, com a abertura de vagas para concurso público, considerando a abertura de cursos técnicos, cursos de graduação e pós-graduação (*lato sensu*). Abaixo a tabela demonstrando o crescimento do corpo docente.

Para a contratação de novos docentes será considerado o que está previsto em lei, mediante o índice de relação aluno-professor (RAP), bem como, outras variáveis como a produtividade dos eixos tecnológicos, a capacidade de inserção e receptividade nos arranjos produtivos locais e regionais para o desenvolvimento da sociedade na área de abrangência do campus.

Essa análise multivariada é motivada pelo índice Relação Aluno X Professor (RAP). Se por um lado a contratação de novos docentes vincula-se ao número de alunos, por outro, o aumento e permanência destes na instituição, bem como a abertura de novos cursos, depende da contratação de novos docentes para que não haja extrapolação da carga horária dos docentes já efetivos.

Considerando isso, a demanda para a contratação de docentes para o período de 2019-2023 obedecerá o seguinte fluxo:

#### DEMANDA DE CONTRATAÇÃO DE DOCENTES

	ATUAL	2019	2020	2021	2022	2023
Eixo Comunicação e Informação	04	02	02	03	03	02
Eixo Produção Alimentícia	04	01	01	01	-	-
Eixo Gestão e Negócios	03	02	02	02	02	-
Núcleo Básico	17	04	04	04	04	04
TOTAL	28	9	9	10	10	6

## 4.2 Política de Formação e Capacitação do Corpo Técnico-Administrativo

Do mesmo modo da política de capacitação dos docentes, a política de formação e capacitação do corpo técnico administrativo está de acordo com as políticas do órgão, estabelecidas na Lei 8.112/1990 - Regime Jurídico dos Servidores Públicos da União, na Resolução IFPR 51/2017 CONSUP, que trata sobre o afastamento para Pós-Graduação e na Portaria IFPR PROGEPE 1543, de 18 de julho de 2017 da licença para capacitação por tempo de serviço.

O campus apoia a participação dos seus técnicos administrativos em congressos, seminários e eventos científicos, viabilizando o desenvolvimento das competências institucionais e individuais. A liberação dos recursos está vinculada ao orçamento disponibilizado ao campus através da ação orçamentária específica (Capacitação).

Metas para os próximos 05 (cinco) anos, oferecer treinamentos periódicos no início do ano letivo, promover estímulos à reflexão sobre os trabalhos executados por seus colaboradores, para proporcionar capacitação de excelência.

### 4.2.1 Perfil do Corpo Técnico-Administrativo

Atualmente o Campus Colombo, possui em seu quadro de servidores Técnicos Administrativos efetivos 14 (quatorze) servidores, distribuídos em três níveis de classificação: C, D e E, quais sejam nível básico (Ensino Fundamental), médio e superior, respectivamente.

A investidura na Carreira de Técnico Administrativo em Educação, se dá unicamente por meio de concurso público promovido pelo Órgão. O Plano de Carreira dos cargos Técnicos Administrativos em Educação é estruturado pela Lei nº 11.091/2005, Lei nº 11.784/2008 e também Lei nº 12.772/2012, estas últimas dispõem, respectivamente, sobre o incentivo à qualificação e à progressão por capacitação).

Nível do Cargo	TITULAÇÃO DOS TÉCNICOS ADMINISTRATIVOS					TOTAL
	Ensino Médio/Técnico	Graduação	Especialização	Mestrado	Doutorado	
C	0	4	1	0	0	5
D	1	4	2	0	0	7
E	0	0	2	0	0	2

QUADRO GERAL DOS TÉCNICOS ADMINISTRATIVOS EM EDUCAÇÃO DO CAMPUS COLOMBO					
SERVIDOR	CARGO	NÍVEL	TITULAÇÃO		
			Ensino Médio/Técnico	GRADUAÇÃO	ESPECIALIZAÇÃO
Alberto Ricardo Hortêncio Clemente	Assistente em Administração	D	Ensino Médio		
Alex de Oliveira chaves	Assistente em Administração	D	Ensino Médio	Cursando Bacharelado em Direito	
Andreza Seixas	Técnica em Assuntos Educacionais	E	Ensino Médio	Licenciatura em Letras Português/Inglês	Língua Portuguesa e Literaturas
Angelo Augusto Piassetta	Assistente em Administração	D	Ensino Médio	Ciências Contábeis	

Carlos Eduardo Mocelin	Auxiliar de Biblioteca	C	Ensino Médio	- Bacharelado em Jornalismo - Teologia	Filosofia
Cassandra Santiago Cardoso Tavares Goes	Auxiliar Administrativo	C	Ensino Médio	Ciências Contábeis	Especialização em Educação a Distância com habilitação em Tecnologias Educacionais
Everton Barboza Cardoso	Assistente de Alunos	C	Ensino Médio	Bacharelado em Direito	
Jefferson Adriano Brunelli	Assistente de Alunos	C	Ensino Médio	Licenciatura em Letras Português/Inglês	
Joana Daic Lopes Nagamoto	Auxiliar em Administração	C	Ensino Médio	Bacharelado em Administração	
Luiz Fernando da Rocha	Assistente em Administração	D	Ensino Médio		Gestão Pública
Mariana do Amaral Rocha	Assistente em Administração	D	Ensino Médio	Comunicação Social - Rádio e TV	Cursando Especialização em Direito Administrativo
Marines dos Santos Silveira	Técnica em Secretariado	D	Ensino Médio Técnico em Secretariado	- Gestão Pública - Cursando Licenciatura em Pedagogia	
Paula Nicolau	Psicóloga	E	Ensino Médio	Bacharelado em Psicologia	Psicopedagogia Institucional e Clínica
Renan Kuster de Azevedo	Técnico em Informática	D	Ensino Médio	Bacharelado em	Gestão de Projetos em Engenharia

#### 4.2.2 Cronograma e Plano de Expansão do Corpo Técnico-Administrativo

O crescimento do campus implicará na progressiva ampliação do quadro de TAEs para os próximos 05 (cinco) anos, contudo, deverá ser observado o limite estipulado pela Portaria MEC 246, de 15 de abril de 2016. deverá ser considerada outras variáveis para a contratação de novos TAEs, tais como índice de relação aluno-técnico (RAT), produtividade dos eixos tecnológicos, a capacidade de inserção e receptividade nos arranjos produtivos locais, entre outros fatores pertinentes ao desenvolvimento da sociedade na área de abrangência do campus. A abertura de vagas considerará a expansão dos cursos técnicos, cursos de graduação e pós-graduação (*lato sensu*), de acordo com a tabela abaixo:

**CRONOGRAMA PARA OS PRÓXIMOS 05 (CINCO) ANOS  
CAMPUS COLOMBO**



o	Quantitativos de Vagas		
	Vagas Ocupadas	Dimensionamento de cargos efetivos- Tipologia 70/45	Plano de Expansão 2019 - 2023 (novas vagas)
C	5	8	3
D	7	22	15
E	2	15	13
<b>TOTAL</b>	<b>14</b>	<b>45</b>	<b>31</b>

Considerando que o crescimento do Campus está condicionado a infraestrutura e aumento de Cursos e adequada para que haja a contratação de servidores, a previsão

#### DEMANDA DE CONTRATAÇÃO DE TÉCNICOS-ADMINISTRATIVOS POR EXERCÍCIO

Nível de Classificação	ATUAL	2019	2020	2021	2022	2023
C	5	1	1	1	-	-
D	7	3	5	3	2	2
E	2	3	5	3	2	-
<b>TOTAL</b>	<b>14</b>	<b>7</b>	<b>11</b>	<b>7</b>	<b>4</b>	<b>2</b>

### 4.3 Gestão Institucional

#### 4.3.1 Estrutura Organizacional, Instâncias de Decisão e Organograma Institucional e Acadêmico

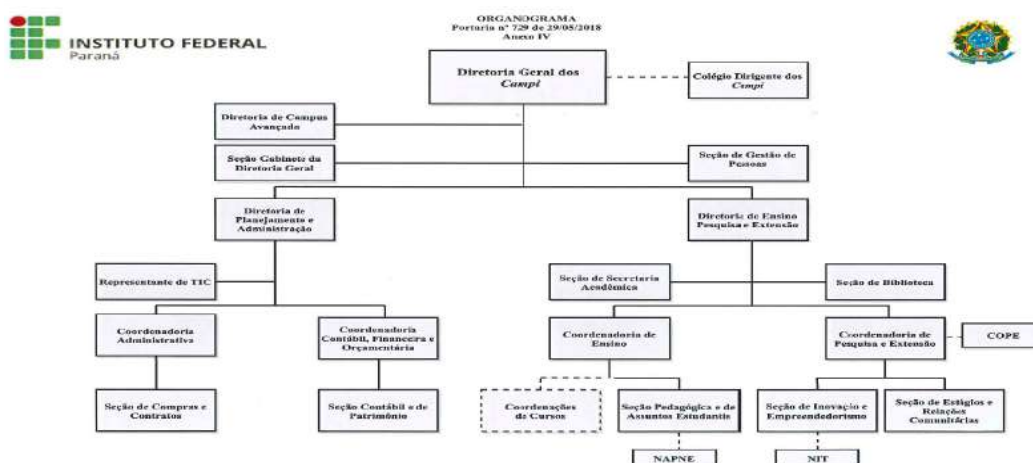
O organograma do Campus Colombo está dividido de acordo com a Portaria MEC 246, de 15 de abril e de 2016, Portaria 186 de 17 de fevereiro de 2017- Anexo IV. e Portaria IFPR 229, de 01 de março de 2018, que prevê a distribuição de cargos e funções. Neste organograma estão todos os setores exigidos para o funcionamento do Campus. Contudo, o Campus não dispõem de todas as suas Funções Gratificadas previstas em Portaria. Segue abaixo as relações das CD e FG utilizadas pelo Campus.

- Direção do câmpus (Cargo CD-2);
- Direção de Planejamento e Administração (Cargo CD-4);
- Direção de Ensino Pesquisa e Extensão (Cargo CD-4);
- Chefe de Seção - Compras e Contratos (Função FG-02);
- Chefe de Seção - Contábil e de Patrimônio (Função FG-02);
- Chefe de Seção - Gestão de Pessoas (Função FG-02);
- Chefe de Seção - Secretaria Acadêmica (Função FG-02);
- Coordenadoria de Ensino (FCC)
- Coordenação de Curso ( Função FCC)
- Chefe de Seção - Seção Pedagógica e Assuntos Estudantis ( Função FG-02)

De acordo com o Organograma previsto para os Campi do IFPR, o Campus Colombo, como os demais Campi do IFPR tem uma estrutura administrativa e pedagógica, conforme figura 05, contemplando 01 CD2 para a Direção Geral do Campus, 02 CD4 - 01 para a Direção de Administração e Planejamento e 01 para a Direção de Ensino, Pesquisa e Extensão, 04 - FG1 para as coordenações e 08 FG2 para a chefia das seções.

Deverá a direção do Campus buscar junto à Reitoria as demais FGs que não foram disponibilizadas e são necessárias para o bom andamento das atividades administrativas e pedagógicas.

**Figura 05 - Organograma de Campi IFPR**



Fonte: Portaria 729 de 29/05/2018.

### 4.3.2 Órgãos Colegiado Do Colégio Dirigente Do Câmpus

Os Colegiados do Campus Colombo, enquanto instrumentos de integração, têm como atribuição facilitar a comunicação, a coordenação e o controle dos princípios que compõem a instituição, por meio de uma gestão norteada na democracia, inclusão e indivisibilidade entre as ações do Campus, o ensino e as atividades de pesquisa e extensão.

São os órgãos colegiados:

**CODIC** - Colégio Dirigente do Câmpus - é o órgão consultivo, propositivo, avaliativo, mobilizador e normativo de apoio técnico-político à gestão no Câmpus. Assessora a gestão do Campus relativamente às ações pedagógicas, administrativas, orçamentárias e disciplinares. Também fiscaliza as ações desenvolvidas pela Instituição, incentiva a comunidade acadêmica e a comunidade externa a busca por um ensino de qualidade orientando e instruindo baseado em normativas e princípios do IFPR.

**COLEGIADOS DOS CURSOS** - São de natureza consultiva e deliberativa, e atuam nos assuntos pedagógicos, didáticos e disciplinares. Cada curso formará o seu colegiado, sendo composto por docentes dos respectivos cursos, dois alunos de cada turma e um técnico da seção pedagógica. Um docente será o responsável pela coordenação do Colegiado e na falta deste, a Coordenação de Ensino.

### 4.3.3 Órgãos de Apoio às Atividades Acadêmicas

Fazem parte dos órgãos de apoio à atividades acadêmicas no Campus Colombo:

- Colégio Dirigente do Câmpus (CODIC);
- Comitê de Pesquisa e Extensão (COPE);
- Núcleo de Inovação Tecnológica (NIT);
- Comissão Própria de Avaliação (CPA)
- Núcleo Interdisciplinar de Ensino, Extensão, Pesquisa, e Inovação em Direitos Humanos (NIEPIDH)
- Núcleo de Atendimento às Pessoas com Necessidades Educacionais Específicas (NAPNE);
- Colegiados de Cursos;
- Secretaria Acadêmica e;
- Biblioteca.

O CODIC é o órgão consultivo, propositivo, avaliativo, mobilizador e normativo de apoio técnico-político à gestão no câmpus.( Vide item 4.3.2)

O COPE é o órgão de assessoramento da Direção de Ensino, Pesquisa e Extensão de cada câmpus para formular, subsidiar e acompanhar a execução da política de pesquisa e extensão no âmbito institucional.

O NIT é o órgão de assessoramento com a finalidade de subsidiar e acompanhar a execução da política de empreendedorismo e inovação definida pela Pró-reitoria de Extensão, Pesquisa e Inovação do IFPR.

O NAPNE é o órgão de assessoramento e proposição de apoio técnico-científico a políticas e ações de inclusão em cada câmpus.

Os Colegiados de Cursos são órgãos consultivos e deliberativos do câmpus para assuntos de natureza pedagógica, didática e disciplinar, no âmbito de cada curso, tendo como finalidade o desenvolvimento e fortalecimento dos cursos ofertados, assegurando a participação dos segmentos da comunidade escolar.

A Secretaria Acadêmica é um órgão de apoio e está subordinada a direção de ensino do câmpus. É responsável pelo controle, verificação, registro e arquivamento da documentação da vida acadêmica do aluno, desde seu ingresso até a conclusão e/ou expedição do diploma.

A Biblioteca é especializada para uso do corpo docente e discente e da comunidade da região, está sob a responsabilidade de profissional legalmente habilitado e é organizada segundo os princípios internacionalmente aceitos da biblioteconomia.

#### **4.3.4 Sistema de Registro Acadêmico**

Os sistemas de registro e gestão acadêmicos conforme padronizado pela instituição e órgãos federais. A gestão acadêmica atualmente é realizada basicamente pelos sistemas abaixo:

**SIGAA** - Sistema Integrado de Gestão de Atividades Acadêmicas IFPR (para registro das atividades de Cursos de nível médio); **SISA** - Sistema Integrado de Secretarias Acadêmicas - IFPR (para registro das atividades relacionadas a cursos FIC - Formação Inicial e Continuada, cursos de pós-graduação stricto sensu e lato sensu do IFPR); **SISTEC** - Sistema Nacional de Informações de Educação Profissional e Tecnológica - MEC (para registros e controle federal de todas as categorias de cursos citados acima) e **EDUCACENSO** - INEP (para registro do censo escolar para formulação de estatísticas em escolares a nível nacional).

##### **4.3.4.1 Acervo Acadêmico Digital**

O acervo acadêmico do Campus Colombo é realizado por meio dos sistemas de registro listados no item acima. Entretanto, o campus ainda utiliza meios físicos para registro de protocolo dos discentes. A proposta do Campus para os próximos anos é disponibilizar por meio digital, de fácil acesso, à toda comunidade acadêmica formulários e documentos para viabilizar o registro e a gestão das informações do corpo discente.

### 4.3.5 Sustentabilidade Financeira

O IFPR - Instituto Federal do Paraná é uma autarquia federal, vinculada diretamente à Secretaria de Educação Tecnológica do Ministério da Educação (SETEC). Todos os recursos orçamentários são consignados anualmente por meio da Lei Orçamentária Anual (LOA), que permite visualizar de forma clara os limites da gestão orçamentária, para com o exercício financeiro.

Considerando a constituição e estruturação de *CAMPUS*, disposto no art. 3º da Portaria no 1291, no dia 31 dezembro de 2013, observado ainda o disposto no I inciso do referido artigo, a saber:

“I - Campus, voltado ao exercício das atividades permanentes de ensino, pesquisa aplicada, inovação e extensão e ao atendimento das demandas específicas nesse âmbito, em sua área de abrangência territorial.”

Planejar é fazer escolhas e definindo metas e instrumentos. na gestão orçamentária, é preciso ter clareza sobre quais são as despesas essenciais para o bom funcionamento do campus e a partir do atendimento delas, definir quais são as demais despesas consideradas prioritárias para a alocação de recursos financeiros. Nem todas as necessidades poderão ser atendidas no ano seguinte em virtude desse motivo, será preciso que a instituição pense sistemicamente, a médio e longo prazo, em como vai atender a todas as prioridades do campus de maneira sustentável.

Essas estratégias de planejamento onde deverá ser utilizado o recurso no campus têm como objetivo evitar o retrabalho e o desperdício do dinheiro público, compartilhar e divulgar boas práticas, desburocratizar a gestão e, principalmente, proporcionar a melhor qualidade possível do serviço público prestado à comunidade, tendo como foco o ensino público, gratuito e de excelência.

O orçamento de custeio e capital (exceto benefícios e emendas), oriundos do Tesouro Nacional, é repartido entre os Institutos Federais pelo CONIF (Conselho Nacional das Instituições da Rede Federal de Educação Profissional, Científica e Tecnológica), com base em uma matriz parametrizada.

Na matriz citada, o orçamento de 2017 do Campus Colombo ficou fixado em R\$ 1.065.337,67, assim distribuídos conforme tabela abaixo:

**Orçamento 2017 - Campus Colombo**

<b>Natureza</b>	<b>Valor</b>
Custeio	R\$ 849.203,90
Capital	R\$ 100.000,00
Capacitação	R\$ 9.600,00
Despesas Centralizadas	R\$ 27.561,67
Acervo Bibliográfico	R\$ 53.266,88
<b>Total</b>	<b>R\$ 1.065.337,67</b>

Além dos recursos previstos na matriz CONIF, o Campus conta, ainda, com recursos adquiridos com base em submissão de projetos de investimento, pesquisa e extensão e também créditos extra orçamentários. Através dos termos de cooperação, e, ainda, emendas parlamentares, visando à obtenção de recursos para financiar a expansão da infraestrutura e viabilidade de projetos de ensino.

Metas, buscar sempre uma previsão/estratégia de orçamento para os planos propostos, de tal forma que mantenha sua plena sustentabilidade financeira, deixando aberta a possibilidade de firmar parcerias com a sociedade civil e órgãos públicos (federais, estaduais e municipais) procurando assim atingir as metas propostas dentro do período dos 05 (cinco) anos de vigência do PDI.

Para os próximos 05 (cinco) o campus tem por objetivos realizar reuniões abertas com a comunidade interna e externa para definição e alocação dos recursos financeiros a serem utilizados na instituição.

Visando no crescimento do Campus Colombo, através da investidura de novos servidores e novos cursos a serem ofertados, temos expectativa de crescimento do orçamento disponibilizado ao campus para o desenvolvimento das atividades de ensino e administração, conforme abaixo demonstrado.

**Expectativa do Recurso Orçamentário 2019 - 2023**

<b>Natureza</b>	<b>Valor</b>
Custeio	R\$ 1.800.000,00
Capital	R\$ 700.000,000
Capacitação	R\$ 30.000,00
Despesas Centralizadas	R\$ 50.000,00
Acervo Bibliográfico	R\$ 120.000,00
<b>Total</b>	<b>R\$ 2.700.000,00</b>

Nas projeções não foram considerados ou estimados os recursos orçamentários oriundos de Emendas Parlamentares de Bancada ou Emendas Individuais, uma vez de que não se consegue prever os valores destinados, ano a ano, por parte dos Parlamentares a cada Instituição.

## 5. AVALIAÇÃO INSTITUCIONAL

O Campus Colombo, como parte integrante do Instituto Federal do Paraná (IFPR), participa do processo de Avaliação Institucional, conforme previsto na Lei 10.861/2004, que instituiu o Sistema Nacional de Avaliação da Educação Superior (Sinaes), em duas modalidades: (i) autoavaliação, coordenada pela Comissão Própria de Avaliação (CPA) e orientada pelas diretrizes e pelo roteiro da autoavaliação institucional da CONAES e (ii) avaliação externa, *in loco*, coordenada por comissões designadas pelo Inep, tendo como referência os padrões de qualidade para a educação superior expressos nos instrumentos de avaliação e nos relatórios das autoavaliações.

Nos cursos técnicos, graduação e pós-graduação, nas modalidades presenciais e a distância, a avaliação institucional é realizada pelos processos de regulamentação para reconhecimento e renovação de reconhecimento de cursos, organizados pela Pró-Reitoria de Ensino (PROENS).

As avaliações, no geral, têm como objetivos:

- a melhoria da qualidade da educação técnica e profissional;
- a expansão de sua oferta;
- o aumento permanente da sua eficácia institucional e efetividade acadêmica e social;
- o aprofundamento dos compromissos e responsabilidades sociais das instituições de educação por meio da valorização de sua missão pública, da promoção dos valores democráticos, do respeito diferença e à diversidade, da afirmação da autonomia e da identidade institucional.

Na Educação Básica, os cursos são avaliados pelo Educacenso, Ideb, ENEM e demais estatísticas internas que visam a organização, planejamento

## **5.1 Processo de Autoavaliação Institucional**

O Processo de Autoavaliação Institucional do IFPR é realizado pela CPA (Comissão Própria de Avaliação), instituída pelo SINAES (Sistema Nacional de Avaliação da Educação Superior). Os instrumentos de avaliação (questionários, pesquisas ou outras ferramentas) desenvolvidos pela CPA servem para o planejamento educacional das unidades e setores do IFPR e apontam as áreas que precisam de melhorias.

As informações produzidas nas avaliações do CPA do IFPR são apresentadas no campus a fim de aproximar as avaliações do contexto escolar, tornando os dados coletados mais relevantes para a comunidade e o aprendizado dos alunos. A partir da disponibilização dos itens utilizados pela CPA, descritos e comentados, organiza-se com os professores e gestores o planejamento das ações pedagógicas e institucionais.

Os cursos de Ensino Superior no IFPR, com base na lei nº 10.861, de 14 de abril de 2004, são avaliados pelo Sistema Nacional de Avaliação da Educação Superior (Sinaes), que avalia as instituições, cursos e desempenho dos estudantes do ensino Superior. O Sinaes avalia todos os aspectos que giram em torno desses três eixos, principalmente o ensino, a pesquisa, a extensão, a responsabilidade social, o desempenho dos alunos, a gestão da instituição, o corpo docente e as instalações.

Seus principais objetivos são avaliar o mérito e o valor das instituições, áreas, cursos e programas, nas dimensões de ensino, pesquisa, extensão, gestão e formação; melhorar a qualidade da educação superior e orientar a expansão da oferta, além de promover a responsabilidade social



das IES, respeitando a identidade institucional e a autonomia de cada organização. O Sinaes se organiza em diferentes instrumentos, como autoavaliação, avaliação externa, Enade, avaliação dos cursos de graduação e instrumentos de informação como o censo e o cadastro. e seus resultados são divulgados pelo Ministério da Educação. A divulgação abrange tanto instrumentos de informação (dados do censo, do cadastro, CPC e IGC) quanto os conceitos das avaliações para os atos de Renovação de Reconhecimento e de Recredenciamento (parte do ciclo trienal do Sinaes, com base nos cursos contemplados no Enade a cada ano).

## **5.2 Evolução Institucional a partir dos Processos de Planejamento e Avaliação Institucional**

A avaliação da qualidade do ensino tem como objetivo central a formulação de políticas educacionais para universalização da educação. Tendo como princípio a inclusão, o Campus Colombo tem como objetivo contribuir com o processo de avaliação institucional do ensino, a fim de desenvolver o planejamento, as prioridades e a integração das dimensões conceituais, epistemológicas e práticas da Educação Profissional.

A institucionalização da avaliação terá como eixo, no campus, a ampliação da compreensão da realidade institucional, identificação das demandas e potencialidades mais específicas da unidade e setores, o planejamento e participação de equipes docentes e pedagógicas, a análise dos limites e necessidades educacionais, o acompanhamento dos discentes e a situação educacional da comunidade.

## **5.3 Autoavaliação Institucional**

A Autoavaliação Institucional do campus abrange a avaliação da comunidade, estudantes e servidores e suas relações com as condições de vida em comunidade. Assim, a avaliação institucional precisa abranger a população interna e externa: docentes, técnicos-administrativos e discentes, setores representados pelos órgãos de controle oficial, egressos, setores públicos de atendimento, comunidade empresarial e lideranças de entidades representativas da sociedade.

O diagnóstico da avaliação institucional da comunidade de Colombo constitui condição básica para o necessário aprimoramento do planejamento e gestão do campus, uma vez que propicia a constante reorientação de suas ações a partir das potencialidades e fragilidades apresentadas em cada uma das dimensões avaliadas.

### **5.3.2 Participação da Comunidade Acadêmica**

A participação da comunidade do Campus Colombo no processo de autoavaliação pela CPA abrange:

1. Participação do Discente
2. Participação do Docente
3. Participação do Técnico-Administrativo
4. Participação do Servidor em Função ou Direção
5. Participação dos setores representados pelos órgãos de controle oficial, egressos, setores públicos de atendimento, comunidade empresarial e lideranças de entidades representativas da sociedade.

### **5.3.3 Acompanhamento do Egresso**

No Campus Colombo o acompanhamento dos discentes egressos dos cursos será realizado por uma avaliação durante o período mínimo de cinco anos. O acompanhamento seguirá a pesquisa da CPA, por meio de questionários disponibilizados online. A avaliação será aplicada anualmente e os resultados devem ser integrados ao relatório geral da CPA/Campus Colombo.

## **5.4 Autoavaliação Institucional e Avaliações Externas**

### **5.4.1 Avaliações Externas**

A avaliação externa é realizada em três perspectivas, avaliação externa dos discentes, avaliação externa do IFPR pela comunidade e a avaliação pelos órgãos oficiais de controle. A avaliação externa tem como referência os padrões de qualidade para a educação expressos nos instrumentos de avaliação e os relatórios das autoavaliações.

#### **5.4.1.1 Avaliação Externa dos Discentes**

A avaliação externa dos discentes é realizada pelo:

- Exame Nacional de Desempenho dos Estudantes (ENADE);
- Avaliação das condições de ensino pelo Instituto Nacional de Estudos e Pesquisas Educacionais Anísio Teixeira (INEP);
- Avaliação dos programas de Pós-Graduação pela Coordenação de Aperfeiçoamento de Pessoal de Nível Superior (CAPES)

#### **5.4.1.2 Avaliação Externa do IFPR pela Comunidade**

A CPA é responsável por elaborar e aplicar pesquisa à comunidade e lideranças de entidades representativas, públicas e privadas, da cidade, em conjunto com os representantes locais da CPA

de do Campus Colombo. Essa pesquisa tem como objetivo levantar as demandas educacionais da comunidade em relação ao IFPR e ao próprio campus.

### **5.4.1.3 Avaliação Externa pelos Órgãos Oficiais de Controle**

#### **Comissão de Ética**

De acordo com o Regimento Geral do IFPR, art. 23, o IFPR conta com a Comissão de Ética Pública (CEP). O CEP tem caráter deliberativo e consultivo com a finalidade de orientar, supervisionar, acolher denúncias e analisá-las, difundindo os princípios da conduta ética do servidor no relacionamento com o cidadão e no resguardo do patrimônio público e ambiental.

A Comissão de Ética Pública do IFPR integra o Sistema de Gestão da Ética do Poder Executivo Federal, cuja atuação está subordinada à Comissão de Ética Pública – CEP da Presidência da República. As competências de atuação, bem como o rito processual estão definidas através do Decreto nº 6.029/2007 e da Resolução nº 10 de 29 de setembro de 2008, respectivamente.

#### **Ouvidoria Geral**

A Ouvidoria do Instituto Federal do Paraná, com a finalidade de estabelecer o elo entre o cidadão pertencente à comunidade externa ou interna do IFPR e esta Instituição; possibilitar o direito à manifestação dos usuários sobre os serviços prestados pelo IFPR, assegurando-lhes o acolhimento e encaminhamento de suas reivindicações; buscar a melhoria da qualidade e a eficiência nos serviços prestados pelo IFPR; construir e incentivar a prática da cidadania, ao permitir a participação do corpo discente, docente, técnico-administrativo e da comunidade externa, na administração do processo de prestação de serviços do IFPR; e, garantir o direito à informação, orientando o usuário como obtê-la. O campus possui uma ouvidoria que responde à Ouvidoria Geral e sua atuação encontra-se detalhada no Regulamento da Ouvidoria.

#### **Auditoria Interna**

A auditoria interna tem a finalidade de prestar consultoria, desenhada para adicionar valor e melhorar as operações de uma organização. Ela auxilia na organização e realização dos seus objetivos a partir da aplicação de uma abordagem sistemática e disciplinada para avaliar e melhorar a eficácia dos processos de gerenciamento de riscos, controle e governança.

O objetivo geral da Auditoria Interna é avaliar a integridade, adequação, eficácia, eficiência e economicidade dos processos, dos sistemas de informações e de controles internos integrados ao ambiente, e de examinar o gerenciamento de riscos, visando auxiliar à administração da entidade no cumprimento dos seus objetivos.

No IFPR, a Auditoria Interna – AUDIN – tem sua constituição definida pelo Estatuto do IFPR. A AUDIN/IFPR é um órgão de assessoramento especial, subordinada diretamente ao Conselho Superior (art. 15, §3º do Decreto 3.591/2.000), e tem a finalidade de exercer com imparcialidade a orientação, o controle e a fiscalização dos atos e fatos administrativos do IFPR em toda sua abrangência. Em conformidade com a Instrução Normativa nº 24, de 17 de novembro de 2015 da Controladoria Geral da União, anualmente é elaborado o Plano Anual de Atividades de Auditoria Interna (PAINT) e o Relatório Anual das Atividades de Auditoria Interna (RAINT), que são encaminhados à Reitoria e à CGU.

#### **5.4.2 Análise e Divulgação dos Resultados**

O Relatório Anual de Avaliação do IFPR, é apresentado anualmente pela CPA. Esse relatório é composto pelos resultados de todas as avaliações executadas durante o ano. Os dados são processados em cinco eixos: Planejamento e Avaliação Institucional, Desenvolvimento Institucional, Políticas Acadêmicas, Políticas de Gestão, Infraestrutura. O relatório apresenta os resultados obtidos pela Avaliação Institucional referente a cada ano em atendimento às orientações do Sistema Nacional de Avaliação da Educação Superior (SINAES), previsto na Lei n. 10.861/2004. A avaliação é processada de acordo com as Orientações Gerais para o Roteiro de Autoavaliação das Instituições, disponível no sítio eletrônico do Instituto Nacional de Estudos e Pesquisas Educacionais (INEP), sendo os trabalhos conduzidos pela Comissão Própria de Avaliação (CPA) com apoio dos representantes da comissão do campus.

#### **5.5 Elaboração do Relatório de Autoavaliação**

A CPA é a responsável pela elaboração do Relatório de Autoavaliação Anual, os resultados das análises realizadas são apresentados em forma de relatórios, disponibilizadas na página do IFPR, divididas por campus. a partir das dez dimensões institucionais, propostas pela Lei Nº 10861 de 14 de Abril de 2004, a saber:

1. A missão e o plano de desenvolvimento institucional;
2. A política para o ensino, a pesquisa, a pós-graduação e a extensão;
3. A responsabilidade social da instituição;
4. A comunicação com a sociedade;
5. As políticas de pessoal, as carreiras do corpo docente e do corpo técnico-administrativo;
6. Organização e gestão da organização;
7. Infraestrutura física;
8. Planejamento e avaliação;
9. Políticas de atendimento aos estudantes;
10. Sustentabilidade financeira.

No Campus Colombo, a divulgação do relatório é realizada pela CPA local. Os dados obtidos na autoavaliação, assim, são utilizados como subsídios para a consolidação de políticas, processos pedagógicos e projetos em desenvolvimento, assim como para promover a implantação de novas propostas educacionais.

## **6. Relacionamento com a Comunidade**

O IFPR tem em sua finalidade e características o atendimento de demandas sociais, e o fortalecimento dos arranjos produtivos, sociais e culturais locais, identificados com base no mapeamento das potencialidades de desenvolvimento socioeconômico e cultural.

Neste contexto, a aproximação entre a comunidade interna e externa constitui-se em espaço de troca de informações, permitindo o pertencimento e socialização de atividades ou construção conjunta de ações para a expansão e crescimento do Campus de acordo com a demanda e arranjos produtivos locais.

O relacionamento do Campus com a comunidade se dá com a realização de atividades de ensino, pesquisa, extensão e inovação nas dependências do Campus, mas também com a participação de servidores do Campus nas diversas atividades realizadas pela sociedade local.

O Município de Colombo, embora populoso e próximo da capital, tem características de cidade de interior, onde a participação de representante da Instituição

em Eventos, comissões e grupos de trabalho produz resultados positivos no fortalecimento da marca da institucional e divulgação das ações do Câmpus.

## 6.1 Ouvidoria Geral do IFPR

A Ouvidoria é um órgão de Assessoramento vinculado ao Gabinete do Reitor que tem por finalidade:

1. estabelecer a comunicação entre o cidadão pertencente à comunidade externa ou interna do IFPR e a Instituição Pública;
2. receber a manifestação dos usuários sobre os serviços prestados pelo IFPR, assegurando-lhes o acolhimento e encaminhamento de suas reivindicações;
3. buscar a melhoria da qualidade e a eficiência nos serviços prestados pelo IFPR;
4. construir e incentivar a prática da cidadania, ao permitir a participação do corpo discente, docente, técnico-administrativo e da comunidade externa, na administração do processo de prestação de serviços do IFPR; e
5. garantir o direito à informação, orientando o usuário como obtê-la.

### Os tipos de manifestação tratadas pela Ouvidoria:

- **Sugestão:** proposição de ideia ou formulação de proposta de aprimoramento de políticas e serviços prestados pela Administração Pública federal;
- **Elogio:** demonstração ou reconhecimento ou satisfação sobre o serviço oferecido ou atendimento recebido;
- **Solicitação:** requerimento de adoção de providência por parte da Administração;
- **Reclamação:** demonstração de insatisfação relativa a serviço público; e
- **Denúncia:** comunicação de prática de ato ilícito cuja solução dependa da atuação de órgão de controle interno ou externo.

O Campus Colombo segue os canais de comunicação disponibilizados pela Ouvidoria do IFPR:

**Por formulário eletrônico:**

[.https://sistema.ouvidorias.gov.br/publico/Manifestacao/RegistrarManifestacao.aspx](https://sistema.ouvidorias.gov.br/publico/Manifestacao/RegistrarManifestacao.aspx)



**Por telefone:** (41) 3595-7623

**Por correspondência:** Avenida Victor Ferreira do Amaral, 306 – Tarumã – Curitiba – PR  
– CEP 82.530-230.

## **6.2 Serviço de Informação ao Cidadão**

O Campus disponibiliza as informações relevantes sobre Cursos, Eventos, Notícias de Interesse da Comunidade, Atividades de Ensino, Pesquisa, Extensão, Inovação e atividades estudantis como participação em jogos e eventos, na página do Campus <https://colombo.ifpr.edu.br/>, bem como na página do Campus no facebook <https://www.facebook.com/ifprcampuscolombo2/>.

Com a comunidade interna foram criados grupos de WhatsApp para contato mais rápido. Há um grupo de pais, mães ou responsáveis para cada turma de ensino médio integrado, um grupo para alunos dos demais cursos, um grupo para servidores do Campus, um grupo para a APMF e membros da direção do Campus. Esse canal tem sido muito utilizado para a troca de informações com a comunidade interna.

Mantêm-se um contato aberto com os principais canais de comunicação local: jornais, rádios e Secretaria de Comunicação Social da Prefeitura Municipal de Colombo para divulgação das principais ações do Campus.

As principais ações e eventos do Campus Colombo são divulgados na Câmara de Vereadores do Município de Colombo, permitindo que os vereadores repliquem as informações às suas bases eleitorais.

Em virtude dos Cursos FIC/Pronatec, também houve boa aproximação com a Agência do Trabalhador e o Pólo da UAB - Universidade Aberta do Brasil, para divulgação dos cursos ofertados em Colombo.

O Campus participa como membro no Conselho Municipal de Meio Ambiente, e no Conselho para elaboração do Plano de Desenvolvimento Econômico Sustentável de Colombo. Participa também do programa Qualifica Colombo, criado pela Secretaria de Indústria, Comércio, Turismo e Trabalho de Colombo, que tem como objetivo promover a qualificação e integração da educação profissional com divulgação dos cursos

profissionalizantes e de qualificação de todas as instituições de ensino com atuação no município.

A gestão do Câmpus mantém relação amistosa com a diretoria da ACIC - Associação Comercial, Industrial, Agronegócio e Serviços de Colombo e Associações de Moradores de Bairros.

Pretende-se que o Campus Colombo amplie a sua rede de parceria e relacionamento com a comunidade.

### **6.3 Coordenadoria Geral de Comunicação**

Atualmente o Campus Colombo tem como comunicador um servidor vinculado à biblioteca do Campus.

Pretende-se criar no Campus Colombo uma seção de Comunicação a partir de 2020. Com estrutura adequada e servidores com parte do tempo dedicados ao papel de comunicadores do Campus.

A Coordenadoria Geral de Comunicação do Campus deverá:

- Atuar de forma conjunta com a rede de comunicadores do IFPR e Diretoria de Comunicação da Reitoria a fim de compartilhamento e produção de conteúdos de interesse institucional e da comunidade;;
- Auxiliar na produção de materiais de propaganda e publicidade de conteúdos e matérias institucionais de interesse da comunidade acadêmica;
- Promover a divulgação dos projetos de pesquisa, ensino, extensão, inovação e demais de interesse institucional na imprensa local e regional;
- Participar da Comissão de Eventos do Campus.

## **7 – Adendos**

### **7.1 - Anexos**

### **7.2 - Aderência do PDI – IFPR aos itens do Art. 16 do Decreto nº 9.235/17**

### **7.3 - Aderência do PDI IFPR à Lei de Diretrizes e Bases da Educação – LDB**

### **7.4 - Aderência do PDI IFPR às metas do Plano Nacional de Educação – PNE**

### **7.5 - Aderência do PDI IFPR ao PPA**



## 7.6 - Fundamentação legal

## 7.7 - Referências bibliográficas

**IBGE.** Instituto Brasileiro de Geografia e Estatística. Disponível em: <<http://www.cidades.ibge.gov.br/xtras/perfil.php?lang=&codmun=410580&search=paran%C3%A1|colombo>>. Acesso em: 18 Jun 2018.

**IBGE.** Instituto Brasileiro de Geografia e Estatística. Cadastro Central de Empresas 2015. Rio de Janeiro: IBGE, 2017. Disponível em: <<http://www.cidades.ibge.gov.br/xtras/temas.php?lang=&codmun=410580&idtema=130&search=parana|colombo|estimativa-da-populacao-2016->>>. Acesso em: 18 Jun 2018.

**IBPT.** Instituto Brasileiro de Planejamento e Tributação. Disponível em: <<https://www.empresometro.com.br/Home/Estatisticas>>. Acesso em: 21 Jun 2018.

**IFPR.** Observatório Regional. Disponível em: <<http://reitoria.ifpr.edu.br/documentos-institucionais/observatorio-regional/>>. Acesso em: 22 Jun 2018.

**IPARDES.** Instituto Paranaense de Desenvolvimento Econômico e Social. Cadernos Estatístico de Colombo. Disponível em: <<http://www.ipardes.gov.br/cadernos/MontaCadPdf1.php?Municipio=83400>>. Acesso em: 20 Jun 2018.

**Prefeitura de Colombo.** Secretaria Municipal de Indústria e Comércio – Dados Gerais do Município. Disponível em: <<http://www.colombo.pr.gov.br/>> Acesso em: 22 Jun 2018.