

## Esqueleto PDI *CAMPUS* FOZ DO IGUAÇU

### 1 – Planejamento e Desenvolvimento Institucional

#### 1.1 – Perfil Institucional

O *Campus* Foz do Iguaçu está localizado em uma região de tríplice fronteira: Brasil, Paraguai e Argentina, onde se encontra uma das Sete Maravilhas da Natureza, as Cataratas do Iguaçu e a maior hidrelétrica do mundo em produção de energia, a Itaipu Binacional.

Deu início às suas atividades no final de 2008 e, desde então, vem se consolidando na oferta de cursos para atender os arranjos produtivos locais. Atualmente oferece os seguintes Cursos:

- Técnico Subsequente em Hidrologia – pela disponibilidade hídrica da região e necessidade de monitoramento ambiental das bacias hidrográficas;
- Técnico Subsequente em Cozinha – atendendo a demanda de formação na área de gastronomia e hospitalidade, pelo fato do município ser considerado atrativo turístico nacional e internacional de expressividade;
- Técnico Integrado em Aquicultura – em virtude da presença do lago de Itaipu e da demanda crescente na área de produção pesqueira;
- Técnico Integrado em Meio Ambiente – em virtude da presença da Itaipu e Parque Nacional e os projetos de sustentabilidade desenvolvidos na região;
- Técnico Integrado em Edificações – em razão do rápido crescimento na área de construção civil e carência de mão de obra local qualificada;
- Técnico Integrado em Informática – em atendimento à rápida evolução que a informática tem passado no cenário internacional e nacional e a ampliação do uso de novas tecnologias em vários segmentos, colaborando ao arranjo tecnológico da região;
- Curso Técnico em Aquicultura (Integrado e Subsequente) - para formar profissionais aptos a atuarem nas atividades de uso e exploração racional de recursos aquáticos (marinhos costeiros e continentais);
- Curso Superior em Licenciatura em Física – Busca formar bons profissionais na área do ensino da Física, atentos às diversas tendências e aptos a possibilitar aos seus alunos o acesso ao conhecimento investigativo, científico e tecnológico.
- Curso Superior em Tecnologia em Análise e Desenvolvimento de Sistemas – Fornece embasamento para que o aluno adquira conhecimento científico–tecnológico e desenvolva autonomia para atuar nos diversos setores da área de tecnologia da informação.
- Curso Superior de Engenharia de Aquicultura – Fornece sólida base científico–tecnológica em atendimento às necessidades socioeconômicas regionais e nacionais quanto ao uso e à gestão sustentável dos recursos aquícolas.
- Também oferece cursos de Educação à Distância e cursos de qualificação profissional de até 220 horas de formação. Além de ampliar as áreas de atuação educacional, o *Campus* Foz do Iguaçu tem pretensão de tornar-se polo referência para a realização de eventos educacionais, culturais e esportivos.

A infraestrutura para atender às necessidades educacionais do *Campus* Foz do Iguaçu é composta de laboratórios, entre os quais destacam-se os de Recursos Naturais, Informática, Química, Biologia, Física e Matemática. Além de possuir Laboratórios na área de Infraestrutura, Hidrologia e Gastronomia, também conta com ginásio poliesportivo, quadra de tênis e campo de futebol.

##### 1.1.1 – Missão

Promover a educação profissional e tecnológica, pública, de qualidade, socialmente referenciada, por meio do ensino, pesquisa e extensão, visando à formação de cidadãos críticos, autônomos e empreendedores, comprometidos com a sustentabilidade.

### 1.1.2 – Visão

Ser referência em educação profissional, tecnológica e científica, reconhecida pelo compromisso com a transformação social.

### 1.1.3 – Valores

- Pessoas;
- Visão sistêmica;
- Educação de qualidade e excelência;
- Eficiência e eficácia;
- Ética;
- Sustentabilidade;
- Qualidade de vida;
- Diversidade humana e cultural;
- Inclusão social;
- Empreendedorismo e inovação;
- Respeito às características regionais;
- Democracia e transparência.

### 1.1.4 – Finalidades e características da Instituição

De acordo com a Lei de criação (Lei nº 11.892/08) e com seu Estatuto, o IFPR tem as seguintes finalidades e características:

- I. Ofertar educação profissional e tecnológica, em todos os seus níveis e modalidades, formando e qualificando cidadãos com vistas à atuação profissional nos diversos setores da economia, com ênfase no desenvolvimento socioeconômico local, regional e nacional;
- II. Desenvolver a educação profissional e tecnológica como processo educativo e investigativo de geração e adaptação de soluções técnicas e tecnológicas às demandas sociais e peculiaridades regionais;
- III. Promover a integração e a verticalização da educação básica à educação profissional e educação superior, otimizando a infraestrutura física, os quadros de pessoal e os recursos de gestão;
- IV. Orientar sua oferta formativa em benefício da consolidação e fortalecimento dos arranjos produtivos, sociais e culturais locais, identificados com base no mapeamento das potencialidades de desenvolvimento socioeconômico e cultural no âmbito de atuação do Instituto Federal;
- V. Constituir-se em centro de excelência na oferta do ensino de ciências, em geral, e de ciências aplicadas, em particular, estimulando o desenvolvimento de espírito crítico, voltado à investigação empírica;
- VI. Qualificar-se como centro de referência no apoio à oferta do ensino de ciências nas instituições públicas de ensino, oferecendo capacitação técnica e atualização pedagógica aos docentes das redes públicas de ensino;
- VII. Desenvolver programas de extensão e de divulgação científica e tecnológica;
- VIII. Realizar e estimular a pesquisa aplicada, a produção cultural, o empreendedorismo, o cooperativismo e o desenvolvimento científico e tecnológico;
- IX. Promover a produção, o desenvolvimento e a transferência de tecnologias sociais, notadamente as voltadas à preservação do meio ambiente.

## 1.2 – PLANEJAMENTO ESTRATÉGICO

### 1.2.1 – POLÍTICAS ACADÊMICAS

#### 1.2.1.1 – PROMOÇÃO DA CULTURA MULTICAMPI PLURICURRICULAR COM TRABALHO EM REDE, BASEADO NOS PRINCÍPIOS ÉTICOS

Objetivo e Metas

#### 1.2.1.1.1 – Fomentar as práticas esportivas e culturais nos *campus*:

- a) Estimular a prática esportiva e a integração da comunidade escolar mediante evento esportivo que conste efetivamente no calendário acadêmico e nas atividades de ensino e extensão do *Campus*:
  - Realização de um evento anual do Jogos do IFPR – Foz, previstos para o segundo semestre dos anos, 2019, 2020, 2021, 2022 e 2023.
- b) Fomentar as atividades artísticas e culturais como formação e valorização da cultura:
  - Projeto de Extensão de Arte, com duas apresentações semestrais dos diversos projetos, entre os meses de janeiro de 2019 à dezembro de 2023;
  - Desenvolver um planejamento prevendo as ações do Núcleo de Arte e Cultura – NAC do *Campus* Foz do Iguaçu, a partir de 2019;

#### 1.2.1.2 – PROMOVER A INCLUSÃO: ACESSO, PERMANÊNCIA, ÊXITO NA INSERÇÃO SÓCIO-PROFISSIONAL E FORMAÇÃO DE NOVOS EMPREGADORES

##### Objetivo e Metas

#### 1.2.1.2.1 – Proporcionar aos alunos a inserção no mercado de trabalho através da oferta de estágio e emprego.

- a) Organizar, articular parcerias para estágio obrigatório e não obrigatório para aproximação e inserção dos alunos nas oportunidades de campo de trabalho:
  - Articular e efetivar parcerias e convênios com instituições ofertantes de estágio;
  - Realizar 1 (uma) feira anual ou eventos de colegiados de curso, para fortalecer a temática de estágio;
  - Ampliar ações de visitas técnicas a áreas de interesse dos cursos e eixos;
  - Rever regulamentação e documentos bases para a oferta de estágios.

#### 1.2.1.2.2 – Desenvolver mecanismos de acompanhamento de egressos.

- a) Criar banco dados para contato entre instituição e egressos:
  - Desenvolver 1 (um) banco de dados para coletar e armazenar informações dos egressos com previsão de estar pronto até dezembro de 2019.

#### 1.2.1.2.3 – Desenvolvimento Econômico e Responsabilidade Social

- a) Estimular alunos e professores na promoção e desenvolvimento de projetos para empreendedorismo inovador:
  - Implantar 1 (um) programa de empreendedorismo inovador no *Campus*, com implantação no primeiro semestre de 2019.
- b) Estimular alunos e professores a alinhar suas ações a um programa de Objetivos de Desenvolvimento Sustentável (ODS)
  - Fomentar programas focados no desenvolvimento sustentável da região;
  - Promover projetos voltados ao desenvolvimento de cadeias produtivas estratégicas da região.

#### 1.2.1.2.4 – Promover a inclusão tecnológica no *Campus*.

- a) Estimular os servidores a desenvolver projetos de extensão na área de inclusão tecnológica:
  - Selecionar 1 (um) projeto anual no IFTECH e/ou PRADI para os segundos semestres de 2019 a 2023.

#### 1.2.1.2.5 – Criar mecanismos para a redução da evasão.

- a) Realizar a Gestão de Permanência:
  - Realizar a “Semana de Ambientação” com todos os novos discentes e servidores em todos os inícios de ano letivo de 2019 a 2023 com previsão de custo de R\$2.000,00 total;

- Utilizar a ficha de acompanhamento bimestral do aluno dos cursos técnicos integrados, com previsão de início no primeiro bimestre de 2019;
- Realizar 2 (duas) ações anuais do Núcleo de Acompanhamento de Pessoas com Necessidades Especiais – Napne, com previsão de relatório anual com apresentação em dezembro de cada ano à partir de 2019 a 2023;
- Realizar 1 (uma) oficina anual de estratégias de estudos para alunos de ensino médio integrado, com previsão de início em 2019 a 2023;
- Manter a realização de 1 (uma) reunião semestral com a participação de pais/responsáveis, servidores e alunos promovendo a Integração família e escola, em todos os inícios de semestre de 2019 a 2023.
- Manter a realização dos 4 (quatro) Conselhos bimestrais de Classes de modo participativo, à partir de 2019 a 2023;
- Estimular o uso das 3 (três) salas de estudos localizadas na Biblioteca pelo alunos de todas as modalidades de ensino.

#### 1.2.1.2.6 – Consolidar a assistência estudantil no *Campus*.

- a) Buscar meios de garantir a assistência estudantil no *Campus*:
- Manter a divulgação dos editais de assistências estudantil para alunos à partir de 2019 a 2023;
  - Manter a divulgação dos editais de assistências estudantil para servidores à partir de 2019 a 2023;
  - Criar 1 (um) grupo de trabalho no *Campus* sobre Programa Nacional de Alimentação Escolar – PNAE, com previsão em fevereiro de 2019.

#### 1.2.1.2.7 – Ações Afirmativas de Defesa e Promoção dos Direitos Humanos e Igualdade Étnico-Racial

- a) Acompanhar a seleção de alunos cotista e divulgar a seleção de alunos cotistas de maneira anual:
- Participar da elaboração dos editais dos processos seletivos tornando-os mais inteligíveis e representativos;
  - Adotar o sistema de cotas nos editais simplificados locais, com previsão em 2019.

#### 1.2.1.2.8 – Acolhimento e Valorização das Diversidades

- a) Fomentar ações, projetos e programas voltados à promoção da inclusão social no *Campus*
- Criar 2 (dois) eventos anuais sobre gênero, sexualidade e questões da comunidade LGBT+
  - Fomentar as ações do NEABI (Núcleo de Estudos Afro-brasileiros e Indígenas) juntamente às representações locais;
  - Fomentar as ações do NAPNE;
  - Criar 1 (um) programa de políticas institucionais relativas às questões de gênero para lidar com casos de assédios moral e sexual de forma a fazer o correto acolhimento e encaminhamento;
  - Criar 1 (uma) sala de recursos multifuncionais para profissionais na área da educação especial, para atender as demandas de alunos com necessidades especiais.

#### 1.2.1.3 – DESENVOLVER A PESQUISA, A EXTENSÃO E A INOVAÇÃO

##### Objetivo e Metas

#### 1.2.1.3.1 – Integração entre conteúdos de disciplinas e a pesquisa em todos os níveis de ensino.

- a) Promover a integração dos conteúdos e das disciplinas dos cursos com os projetos de pesquisa, de extensão e de inovação:
- Manter 1 (um) banco de dados dos projetos de pesquisa, extensão e inovação desenvolvidos no *campus* e registrados no COPE, de 2019 a 2023;
  - Criar 1 (um) sistema de integração do Software de Projetos e o PTD Digital, com previsão de implantação no primeiro semestre de 2019;
  - Divulgar anualmente os editais de bolsas e recursos que promovam o envolvimento de alunos a partir de 2019 a 2023;

- Promover 1(um) curso para a elaboração de projetos e captação de recursos para os servidores, com previsão em 2020;
- Incentivar a participação dos professores e alunos em eventos institucionais e/ou externos, com a meta de participação de 50% de todos os bolsistas do *Campus*;
- Realizar 5 (cinco) Mostras de Inovação, Pesquisa, Extensão, Ensino e Cultura – MIPEEC (evento anual) com apresentação de todos os projetos desenvolvidos no *campus*. Com previsão no início do segundo semestre de 2019 a 2023.

#### 1.2.1.3.2 – Fomentar a criação de programa de pós-graduação

- a) Oferecer cursos de pós-graduação de acordo com os eixos tecnológicos do *Campus*:
- Ofertar 3 (três) Cursos de especialização *Lato Sensu* até 2023.

#### 1.2.1.4 – FORMAÇÃO E QUALIFICAÇÃO INTEGRAL DO CIDADÃO

##### 1.2.1.4.1 – Criar ambientes multidisciplinares para o processo ensino aprendizagem:

- a) Proporcionar ambientes de formação integral ao aluno:
- Criar 1 (uma) Sala Multidisciplinar em Linguagens, Cinema e Arte no início do ano letivo de 2019;

#### 1.2.1.5 – INDUÇÃO À CRIAÇÃO DE ÁREAS DE REFERÊNCIA PARA A OFERTA DE CURSOS

##### 1.2.1.5.1 – Estruturar a equipe de professores e pesquisadores focados em um tema de referência.

- a) Criar Grupos de Pesquisa:
- Consolidar os 5 (cinco) grupos de Pesquisa nos eixos formativos do *Campus Foz do Iguaçu*.

##### 1.2.1.5.2 – Mapear as competências e habilidades existentes no IFPR.

- a) Mobilizar 1 (uma) vez a cada semestre a atualização dos currículos Lattes objetivando o fomento do sistema Stela Expert:
- Realizar 1 (uma) oficina para orientar servidores a atualizar o Lattes.

#### 1.2.1.6 – Políticas de Internacionalização do *Campus Foz do Iguaçu*

- a) Criar o Centro de Línguas do IFPR – CELIF Foz do Iguaçu:
- Fomentar a criação do CELIF em 2019;
  - Criar espaços e métodos pedagógicos de ensino de línguas, de 2019 a 2023;
  - Disponibilizar carga horária dos professores da área de Letras (Português/Inglês/Espanhol) do *campus Foz do Iguaçu*, para atuar no CELIF.
- b) Fortalecer a identidade do *Campus* como “Instituto de fronteira”
- Capacitar os servidores para atuação na internacionalização;
  - Promover a formalização de parcerias institucionais entre países fronteiriços.

#### 1.2.2 – RELAÇÃO COM A COMUNIDADE

##### 1.2.2.1 – DESENVOLVIMENTO DE RELAÇÕES INTERINSTITUCIONAIS

###### Objetivo e Metas

##### 1.2.2.1.1 – Consolidar a ampliar o sistema de parcerias em todos os níveis do IFPR.

- a) Identificar possíveis parceiros para o IFPR, mapeando os atuais e levantando as possíveis parcerias:
- Elaborar 1 (um) banco de dados de empresas parceiras e convênios, com previsão a partir do segundo semestre de 2019;

- Efetuar 1 (uma) análise da Setorização Empresarial de Foz do Iguaçu, com previsão a partir do segundo semestre de 2019.

#### 1.2.2.1.2 – Promover parcerias com setor empresarial de referência no mercado.

a) Consolidar e ampliar o sistema de parcerias do IFPR, com setor de referência no mercado e desenvolver o processo de transferência de conhecimento e tecnologia:

- Ampliar em 50% os convênios com instituições e empresas até 2023.

#### 1.2.2.1.3 – Criar ambientes especializados com alta tecnologia.

a) Desenvolver e criar ambientes propícios de Inovação Tecnológica, consolidando parcerias com empresas especializadas em pesquisas avançadas e patentes:

- Criar 1 (uma) sala para o NIT/Robótica, com previsão no segundo semestre de 2019 e com um custo aproximado de R\$10.000,00.
- Fomentar a implantação de um CITFoz.

#### 1.2.2.1.4 – Desenvolver o processo de transferência de conhecimento e tecnologia.

a) Participar de Eventos Tecnológicos:

- Incentivar a participação dos docentes e discentes em, pelo menos, 1 (um) evento anual com a temática de Inovação Científica, com um custo total aproximado de R\$15.000,00.

#### 1.2.2.1.5 – Criar espaços institucionais para a integração da comunidade interna e externa.

a) Integrar comunidade interna e externa:

- Realizar 2 (duas) mostras culturais anuais abertas ao público.
- Realizar 2 (dois) cursos anuais de rápida duração, como os de formação continuada de qualificação profissional.

#### 1.2.2.1.6 – Promover a participação das comunidades internas e externas nas tomadas de decisão.

a) Participação em Conselhos Municipais e em grupos de estudo no município:

- Promover a participação dos servidores em todos os Conselhos Municipais ligados às áreas correlacionadas ao interesse do IFPR;
- Promover ações de consultas públicas para uma maior aproximação da comunidade nas tomadas de decisão.

b) Realização de eventos intrainstitucionais:

- Realizar 1 (uma) reunião semestral com os alunos do Grêmio e dos representantes do ensino superior entre 2019 e 2023;
- Realizar 1 (uma) reunião bimestral com os representantes dos Conselhos de Classe dos cursos entre 2019 e 2023;
- Realizar 1 (uma) reunião bimestral envolvendo servidores e gestores, após reuniões do CODIR, do CODIC, CGC e CGPC;
- Realizar 1 (uma) reunião bimestral com o Conselho Dirigente do *Campus* – Reunião do CODIC.
- Realizar 1 (uma) reunião bimestral com a Comissão de Gestão do *Campus* – Reunião do CGC.
- Realizar 1 (uma) reunião bimestral com a Comissão de Gestão Pedagógica do *Campus* – Reunião do CGPC.

### 1.2.3 – POLÍTICAS DE GESTÃO

#### 1.2.3.1 – CONSOLIDAR A GESTÃO E A INFRAESTRUTURA BASEADA NA SUSTENTABILIDADE, NOS ASPECTOS FÍSICOS E LÓGICOS, LEVANDO À EXCELÊNCIA

Objetivo e Metas

1.2.3.1.1 – Articular e planejar a captação de recursos por meio de projetos.

- a) Captar recursos por meio de instituições de fomento:
- Divulgar e promover 1 (uma) capacitação anual para os servidores participarem de editais de fomento internos e externos;

1.2.3.1.2 – Promover desenvolvimento institucional com a utilização e aprimoramento de indicadores.

- a) Utilizar os indicadores existentes no IFPR e criar uma metodologia para melhorar os indicadores locais:
- Realizar 1 (uma) reunião anual da Comissão do Colegiado de Gestão do *Campus* Foz do Iguaçu – CGC para analisar os Indicadores locais.

1.2.3.1.3 – Alinhar as ações institucionais com os objetivos estratégicos.

- a) Fazer com que as ações institucionais mantenham-se convergentes aos objetivos estratégicos:
- Realizar 1 (uma) reunião semestral de acompanhamento do PDI por meio do CGC, de 2019 a 2023;

1.2.3.1.4 – Criar modelos, métodos e ferramentas para promover a gestão sustentável.

- a) Conscientizar a comunidade interna quanto ao uso adequado dos recursos:
- Fomentar as ações da Comissão Local do Plano de Logística Sustentável – CPLS para desenvolver ferramentas de planejamento, monitoramento e avaliação relacionadas às práticas de sustentabilidade e à racionalização de gastos;
  - Propor 1 (uma) ação semestral para a promoção da sustentabilidade e otimização de recursos, de 2019 até 2023.
  - Desenvolver 1 (um) programa de redução de gastos com energia elétrica;
  - Implantar 1 (um) programa de redução de papel, até 2020, substituindo, gradativamente, os processos físicos por eletrônicos;
  - Consolidar o Plano de Gerenciamento de Resíduos Sólidos (PGRS) do *Campus*;
  - Realizar a compostagem de 100% dos resíduos orgânicos aproveitáveis até 2023.
  - Realizar 1 (um) levantamento de riscos ambientais e consolidar o Programa de Prevenção de Riscos Ambientais (PPRA).

1.2.3.1.5 – Consolidar os mecanismos organizacionais de gestão integrada.

- a) Tornar a gestão integrada mais eficiente:
- Realizar 1 (uma) oficina anual para estimular o uso do sistema institucionais;

1.2.3.1.6 – Disponibilizar conhecimentos e tecnologias que permitam a análise de dados, gestão de informação e conhecimento.

- a) Melhorar as tomadas de decisões de gestão:
- Criar 1 (uma) versão integrada do Plano de Trabalho Docente – PTD Digital, integrando as informações do plano do trabalho de todos os docentes do *Campus*.
  - Integrar as informações do PTD Digital e do sistema de Projetos de Pesquisa, Extensão, Inovação e Cultura do *Campus*, com previsão até dezembro de 2019;
  - Criar 1(uma) ferramenta de análise com as descrições de todos os cargos e funções administrativas e do ensino do *Campus*, com os seus relativos setores e servidores. Com previsão de finalização até dezembro de 2019;
  - Desenvolver 1 (uma) campanha anual para incentivar, entre os servidores, a utilização dos sistemas que disponibilizam informações para as tomadas de decisão.

1.2.3.1.8 – Promover a transparência e a divulgação dos atos institucionais.

- a) Tornar as ações do IFPR de conhecimento da comunidade interna e externa, cumprindo ao princípio constitucional de publicidade:
- Criar 1 (um) cadastro de email dos alunos para estabelecer um canal de comunicação exclusivo para esse público;
  - Atualizar 1 (um) mailing de imprensa local, regional e nacional para consolidar o fluxo de informações e fortalecer as relações com a imprensa.

1.2.3.1.9 – Disseminar a cultura de planejamento estratégico em todos os níveis da instituição.

- a) Fazer com que a cultura e metodologia do planejamento seja do conhecimento e utilização por todos os membros da comunidade:
- Realizar 1 (uma) qualificação anual para os servidores do setor administrativo em planejamento estratégico, com previsão anual à partir de 2019 e com custo aproximado anual de R\$2.000,00;
  - Realizar 10 (dez) reuniões semestrais com os servidores para avaliação e monitoramento das ações do planejamento estratégico, a partir do primeiro semestre de 2019.

1.2.3.2 – CONSOLIDAR O MODELO DE GESTÃO DE PESSOAS

1.2.3.2.1 – Implantar políticas de capacitação.

- a) Propiciar contínuo desenvolvimento profissional dos servidores do *campus*:
- Implantar 1 (um) programa anual de capacitação para os servidores do *Campus Foz*, de 2019 a 2023, com custo aproximado anual de R\$10.000,00;
  - Criar 1 (um) programa de mapeamento de talentos e ofertar oficinas baseadas nos talentos pessoais dos servidores (“Programa Multiplicadores de Foz”), promovido pela gestão de pessoas do *Campus Foz do Iguaçu*;
  - Implantar 1 (um) programa anual de troca de conhecimentos entre UNILA/IFPR/UNIOESTE, com previsão de reuniões para a troca de experiências entre os servidores das instituições;
  - Implantar 1 (um) programa anual de Ambientação de Novos Servidores, com orientações e informações do *Campus* e do IFPR, de 2019 a 2023;
  - Implantar a Comissão Interna de Prevenção de Acidentes – CIPA até 2023.

1.2.3.2.2 – Desenvolver mecanismos de motivação e comprometimento dos servidores.

- a) Avaliar a produtividade e a qualidade dos serviços executados:
- Aplicar 1 (uma) pesquisa anual de satisfação do trabalho pelos servidores (Projeto RADAR IF–FOZ), entre 2019 a 2023.
  - Promover 1 (uma) reunião semestral para avaliar as necessidades com relação ao quadro de servidores.

1.2.3.2.3 – Criar critérios de distribuição de vagas de servidores.

- a) Analisar e dimensionar os setores, avaliando a força de trabalho:
- Contratar servidores para as demandas do *Campus* nos eixos formativos e nos setores administrativos e do ensino do *Campus* com a previsão de finalizar as vagas previstas, no caso 70 docentes e 45 técnicos para o *Campus Foz do Iguaçu*;
  - Contratar professores conforme quadro previsto e pretendido no item 4 deste documento;
  - Dimensionar os setores IFPR FOZ/Organograma, relacionando o documento das descrições dos cargos e setores, promovendo reuniões semestrais para avaliação das necessidades.

1.2.3.2.4 – Aprimorar o processo de gestão de pessoas nas unidades.

- a) Dar suporte ao sistema PTD Digital com o plano de trabalho docente com as cargas horárias:
- Aprimorar o PTD Digital com complementos de projetos e carga horária administrativa, com previsão para o segundo semestre de 2019;



1.2.3.2.5 – Promover eventos culturais e sociais para os servidores e terceirizados.

- a) Fomentar a interação entre nossos servidores por meio da criação de eventos culturais e sociais:
- Realizar edições mensais do Café da Manhã Integrado, com os aniversariantes do mês contemplado, de 2019 à 2023;
  - Implantar 1 (um) programa semestral de cinema para os servidores e familiares , “IF Pipoca Foz”, promovendo a família IFPR, de 2019 à 2023;
  - Realizar, anualmente, 1 (uma) “Semana do Servidor”, em parceria com instituições parceiras UNILA/IFPR/UNIOESTE.

1.2.3.2.6 – Promover a integração e o desenvolvimento de pessoas, criando um ambiente produtivo e humanizado.

- a) Proporcionar aos servidores um ambiente de trabalho acolhedor e humanizado:
- Criar 1 (um) programa semestral para os servidores e familiares, promovendo a família IFPR (Projeto #HojeéDiaD), de 2019 a 2023;
  - Realizar 1 (uma) oficina motivacional anual para os servidores (Oficina Minhas Futuras Resoluções) com previsão entre 2019 a 2023.

1.2.3.2.7 – Estruturar o modelo de comunicação interna para servidores.

- a) Ampliar a divulgação de assuntos referentes à área de Gestão de Pessoas:
- Atualizar periodicamente as informações no sítio eletrônico do *Campus*, de 2019 a 2023.

1.2.3.2.8 – Implementar programas de qualidade de vida.

- a) Auxiliar a Pró-Reitoria de Gestão de Pessoas do IFPR na implementação de Programas de Qualidade de Vida:
- Apoio aos Programas de Qualidade de Vida do IFPR, de 2019 a 2023;
  - Realizar 4 (quatro) campanhas anuais para promover a qualidade de vida do servidor.

1.2.3.3 – PROMOVER A IDENTIDADE INSTITUCIONAL

1.2.3.3.1 – Promover a identidade institucional e a marca do IFPR.

- a) Fortalecer a política pública de educação profissional, tornando o IFPR e os cursos conhecidos, possibilitando o acesso e o estímulo para o ingresso de alunos:
- Ofertar 1 (uma) Mostra Anual de Cursos voltadas às comunidades interna e externa;
  - Planejar o provimento de 1 (uma) vaga de jornalismo para elaboração de um plano de comunicação institucional para o *Campus* e execução de atividades afins, com previsão para 2019;
  - Participar de eventos regionais por meio de apresentação de trabalhos.

1.2.3.3.2 – Diversificar o portfólio de material de divulgação.

- Produção de folders, flyers e banners institucionais;
- Produção de conteúdo audiovisual para divulgar ações do *Campus*.

1.2.4 – INFRAESTRUTURA FÍSICA

Objetivo e Metas

1.2.4.1 – Construir, contratar e planejar as áreas, eixos e espaços do *Campus* Foz do Iguaçu

1.2.4.1.1 – Desenvolver projetos de uso dos espaços existentes e edificações ou reformas previstas do *Campus* Foz.

- a) Desenvolver 1 (uma) metodologia de fluxo de utilização do espaço do IFPR – *Campus* Foz do Iguaçu:
- Realizar 1 (reunião) semestral da Comissão Local do Plano Diretor para discutir o uso do espaço, definir as obras ou reformas, servindo de apoio a tomadas de decisão sobre infraestrutura;
- a) Definir as obras ou reformas prioritárias do *Campus* conforme o item 3 – INFRAESTRUTURA deste documento:
- Dar continuidade à construção do Laboratório de Gastronomia com previsão para o término da obra para o segundo semestre de 2019 e com um investimento aproximado de R\$1.300.000,00;
  - Adquirir equipamentos dos Laboratórios de Gastronomia até 2020;
  - Criar 1 (um) estúdio de Tv e EAD, em a parceria do ROTARY CLUB de Foz do Iguaçu, com os objetivos de fomentar a arte e o ensino em EAD, com recursos obtidos via projeto do Rotary, com previsão de R\$170.000,00 em caráter de doação ao IFPR;
  - Reformar o Laboratório de Edificações com previsão para o término da obra para o segundo semestre de 2019 e com um investimento aproximado de R\$650.000,00;
  - Adquirir novos equipamentos para o Laboratório de Edificações com previsão de aquisição no segundo semestre de 2020, com previsão de investimentos internos e/ou externos, por meio de parcerias;
  - Elaborar projeto da reforma de acessibilidade e iluminação do *Campus* e executá-la até 2023;
  - Construir 1 (um) Bloco de Aula com 10 salas com previsão para o início da obra para o segundo semestre de 2019;
  - Construir 1 (um) refeitório escolar/restaurante universitário com custo aproximado de R\$500.000,00 e previsto o segundo semestre de 2020;
  - Reformar o ginásio de esportes e vestiários;
  - Criar 1 (um) laboratório de Linguagens com um custo aproximado de R\$35.000,00
  - Criar 1 (um) Centro de Línguas do IFPR – CELIF, com previsão no primeiro semestre de 2019
  - Criar 1 (um) Laboratório nas Áreas de Comunicação/Informação e robótica, com previsão até 2023, com um custo aproximado R\$600.000,00;
  - Atualizar equipamentos de dois laboratórios na área de Informática;
  - Reformar o Bloco de Recursos Naturais com previsão para o início da obra para o segundo semestre de 2020 e com um custo aproximado de R\$250.000,00;
  - Construir 1 (um) laboratório da Qualidade da Água/Solos e Sedimentos, com previsão no primeiro semestre de 2020 e com um custo aproximado de R\$700.000,00;
  - Reforma de 1 (um) quiosque para adaptação do Laboratório de Agroecologia.

1.2.4.2 – Planejar o início da Expansão e a mudança da tipologia do *Campus* Foz do Iguaçu de 70/45 para 90/60

- a) Discutir e avaliar os critérios para o desenvolvimento da proposta de mudança de tipologia do *Campus*
- Realizar 2 (duas) reuniões anuais envolvendo as comissões gestoras para discutir o processo de mudança de tipologia do *Campus*;
  - Atingir o número mínimo de 1400 alunos até 2023;
  - Fortalecer a manutenção dos índices institucionais, como TAM, RAP e outros.

## 1.2.5 – AVALIAÇÃO INSTITUCIONAL

Objetivo e Metas

1.2.5.1 – Desenvolver o processo contínuo DE AVALIAÇÃO INSTITUCIONAL

1.2.5.1.1 – Desenvolver metodologias de análise contínua de avaliação institucional

- a) Desenvolver o processo contínuo de avaliação institucional, no qual serão analisados as percepções e informações sistematizadas ao longo dos anos

- Criar (1) uma Comissão Local de Avaliação Institucional, promovendo item de pauta para os colegiados gestores do *Campus*, com previsão em 2019;
- Promover 1 (uma) análise anual dos relatórios emitidos pela Comissão Permanente de Avaliação e democratizar os indicadores com a comunidade acadêmica;
- Identificar avanços, retrocessos e estagnações de propostas institucionais relacionados aos itens avaliativos da CPA.

## 2 – Políticas Acadêmicas

### 2.1 – Projeto Pedagógico Institucional

- Princípios filosóficos e técnico–metodológicos que norteiam as práticas acadêmicas da instituição;

- Elaborar e rever, periodicamente, o PPP do *campus* com destaque para o enfoque nos princípios filosóficos e técnico–metodológicos que norteiam as práticas acadêmicas da instituição, em especial, alinhando as ações aos Objetivos do Desenvolvimento Sustentável (ODS).
- Promover a avaliação contínua da prática pedagógica do *Campus*;
- Promover e fomentar espaços de formação para a comunidade acadêmica sobre temas relacionados aos princípios filosóficos e técnico–metodológicos da Instituição, como Politecnia, Trabalho como princípio educativo, Integração curricular, Interdisciplinaridade, Didática e Avaliação, dentre outros temas pertinentes.

- Organização didático–pedagógica da instituição:

- Debater propostas de acompanhamento pedagógico, como tutoria e mentoria;
- Debater formas de registros avaliativos mais qualitativos;
- Debater novas possibilidades de organização curricular, como por exemplo, por módulos, semestre, dentre outras.
- Plano para atendimento às diretrizes pedagógicas, estabelecendo os critérios gerais para definição de ações.

1) Inovações consideradas significativas, especialmente quanto à flexibilidade dos componentes curriculares;

- Realizar reuniões periódicas sobre a temática com todos os servidores envolvidos no processo educativo, com objetivo de estudo bibliográfico, estudos de casos e elaboração de propostas para a fusão dos componentes ou outras formas, como por exemplo itinerários formativo;
- Oferta de disciplinas de tópicos especiais e/ou projetos de ensino para atender especificidades de conteúdos que tenham como foco dialogar com as mudanças nos eixos tecnológicos ou novas demandas de determinado curso;

2) Oportunidades diferenciadas de integração curricular;

- Revisão de todos os PPCs do *campus*, em especial dos cursos técnicos integrados, com foco na integração curricular com destaque para disciplinas da BNC e áreas técnicas;
- Criação de um grupo de trabalho para aprofundar os estudos sobre organização e integração curricular, a fim de dar suporte para os Colegiados de curso nos momentos de revisão e ajustes curriculares e, também, na criação de novos cursos.
- Tornar-se ofertante de programas de certificação de Língua estrangeira por meio da atuação local do CELIF.
- Atuar, de forma transversal, com temáticas relevantes na atualidade tais como questões ambientais, equidade de gênero, direitos humanos, afrobrasileiros e indígenas entre outras, por meio da articulação com os Núcleos e Centros Institucionais do IFPR e ou outras formas de organização.

3) Atividades práticas e estágio;

- Firmar parceria com instituições de estágio (CIEE, ITAI, IEL, ABRE, CENTRAL DE ESTÁGIOS PR, ITAIPU, PTI e UNILA)
- Rever regulamentação e documentos bases para a oferta de estágios
- Ampliar o cadastro de empresas ofertantes de estágios
- Uso efetivo dos laboratórios técnicos e laboratórios de áreas para a ampliação de aulas práticas
- Criar estratégias que possibilitem a ampliação de visitas técnicas a áreas de interesse dos cursos
- Promover oficinas/formação para docentes na área de formação metodológica/pedagógica para estimular o desenvolvimento de aulas práticas.

#### 4) Desenvolvimento de materiais pedagógicos;

- Estimular a realização de projetos de ensino, pesquisa, extensão e inovação que possibilitem o desenvolvimento de materiais pedagógicos, preferencialmente, com o envolvimento de alunos;
- Promover oficinas/formação para docentes na área de formação metodológica/pedagógica para estimular o desenvolvimento de materiais pedagógicos para as diferentes áreas do conhecimento.

#### 5) Incorporação de avanços tecnológicos.

- Mapear instituições com foco no desenvolvimento de avanços tecnológicos e estimular a realização de projetos por meio da realização de convênios com instituições/empresas da área;
- Buscar, por meio de convênios, ampliação de bolsas para discentes que atuem em projetos com foco em inovação tecnológica na área;
- Estimular alunos e professores na promoção e desenvolvimento de projetos para empreendedorismo inovador;
- Atuar com foco na responsabilidade social da Instituição, identificando as áreas de atuação dos profissionais presentes no *campus* e buscando estratégias de Integração e em projetos de desenvolvimento tecnológico, em especial os desenvolvidos pelos arranjos produtivos locais (APL) presente no município e na região;
- Estimular os servidores a desenvolver projetos de extensão na área de inclusão tecnológica e atendimento aos Editais do IFTECH e PRADI.

## 2.2 – Inserção regional;

- Oferecer condições adequadas para a produção de conhecimento e para a qualificação da força de trabalho necessárias ao estímulo do desenvolvimento regional;
- Representantes da Coordenação de pesquisa e extensão e da Seção de Inovação e Empreendedorismo participam efetivamente do Programa Sistema Regional de Inovação Oeste (SRI Oeste) através de reuniões mensais, sendo que neste programa pretende-se inserir projetos de pesquisa e inovação tecnológica desenvolvidos por docentes e discente do *Campus*, visando à obtenção de recursos financeiros aos projetos que tem como objetivo a resolução de problemas locais e regionais. Também através de representantes da Coordenação de pesquisa e extensão e da Seção de Inovação e Empreendedorismo pretende-se manter um vínculo com o Parque Tecnológico Itaipu (PTI) visando a inserção de projetos de pesquisa e de inovação tecnológica dentro dos Centros de Pesquisa do PTI.

2.3 – Responsabilidade Social da Instituição (ênfasis a contribuição à inclusão social e ao desenvolvimento econômico e social da região).

## 2.4 – Políticas de gestão acadêmica

### 2.4.1 – Políticas de ensino e ações acadêmico-administrativas para os cursos de nível médio.

- Substituição do Curso Técnico em Informática pelo Curso Técnico em Desenvolvimento de Sistemas – Integrado ao Ensino Médio;
- Diálogos sobre a inclusão da disciplina de Língua Brasileira de Sinais – Libras na grade curricular do

Ensino Médio Integrado e subsequente.

#### 2.4.2 – Políticas de ensino e ações acadêmico–administrativas para os cursos de graduação.

- Estudar a possibilidade da oferta de entrada semestral nos cursos ofertados no *campus*;
- Verticalizar o Eixo de Turismo, Hospitalidade e Lazer com a oferta do Curso de Tecnologia em Gastronomia;
- Diálogo para a oferta vertical dos cursos do *Campus* Foz do Iguaçu com sugestão de criação do Curso de Licenciatura em Biologia.

##### 2.4.2.1 – Políticas de ensino e ações acadêmico–administrativas para os cursos de formação de docentes

- Formação continuada de professores do Ensino Médio no Eixo de Licenciatura com enfoque em Ciências;
- Diálogo para a oferta vertical dos cursos do *Campus* Foz do Iguaçu com sugestão de criação do Curso de Licenciatura em Biologia.

#### 2.4.3 – Políticas de ensino e ações acadêmico–administrativas para os cursos de pós–graduação *latu e stricto sensu*.

- Estudo para abertura de um curso de Especialização em IoT(Internet das Coisas) – decisão se será uma especialização *Lato Sensu* ou *Stricto Sensu*;
- Estudo para abertura de um curso de Especialização em Educação Ambiental – decisão se será uma especialização *Lato Sensu* ou *Stricto Sensu*;
- Estudo para abertura de um curso de Especialização na área de Recursos Naturais – decisão se será uma especialização *Lato Sensu* ou *Stricto Sensu*;
- Diálogo para a oferta vertical de cursos na área de Licenciatura em Física (Especialização de ciências e Mestrado profissional em Ensino de Ciências) – decisão se será uma especialização *Lato Sensu* ou *Stricto Sensu*;
- Estudo para abertura de um curso de Especialização *Stricto Sensu* (mestrado) em Comercialização da Inovação.

#### 2.4.4 – Políticas institucionais e ações acadêmico–administrativas para a pesquisa e/ou iniciação científica, tecnológica, artística e cultural.

- Estimular servidores para o desenvolvimento de projetos de pesquisa e/ou iniciação científica e tecnológica;
- Incentivar a participação em editais do IFPR e em editais externos para concorrer a bolsas de iniciação científica e de inovação tecnológica;
- Consolidar as ações do COPE quanto a avaliação de projetos e produções relacionadas aos projeto;
- Estimular servidores ao desenvolvimento de projetos de inovação artística e cultural, buscando o envolvimento de alunos e comunidade externa;
- Promover anualmente a Feira de Inovação Tecnológica (IFTECH) no *Campus* e incentivar a participação de todos os projetos de inovação desenvolvidos no *Campus*;
- Participação efetiva no Programa Sistema Regional de Inovação Oeste (SRI Oeste) através de reuniões mensais, sendo que neste programa pretende–se inserir projetos de pesquisa e inovação tecnológica desenvolvidos por docentes e discente do *Campus*, visando a obtenção de recursos financeiros aos projetos que tem como objetivo a resolução de problemas locais e regionais;
- Manter o vínculo com o Parque tecnológico Itaipu (PTI) visando à inserção de projetos de pesquisa e de inovação tecnológica dentro dos Centros de Pesquisa do PTI, como possibilidade de bolsas aos discentes envolvidos nos projetos;
- Estimular ações do Núcleo de Arte e Cultura do *Campus* atendendo à Resolução 69 de 13 de Dezembro de 2017 do CONSUP/IFPR visando o desenvolvimento de ações artísticas e culturais no município e região onde o *Campus* está inserido;
- Promover momentos sobre a elaboração de projetos melhorando os índices de participação em

editais de fomento externos ao IFPR.

#### **2.4.5 – Políticas institucionais e ações acadêmico–administrativas para a extensão.**

- Estimular servidores para o desenvolvimento de projetos de extensão atendendo a Resolução 11 de 2018 do CONSUP/IFPR, com ações desenvolvidas em articulação com o ensino e com a pesquisa, interligando o IFPR às demandas sociais e ao desenvolvimento de arranjos produtivos locais;
- Incentivar a participação em editais do IFPR e em editais externos para concorrer a bolsas de extensão e bolsas de apoio às ações de extensão;
- Consolidar as ações do COPE quanto a avaliação de projetos e produções relacionadas aos projetos de extensão;
- Buscar parcerias junto às secretarias municipais visando o desenvolvimento de ações de extensão que atendam as necessidades locais.

#### **2.4.6 – Políticas institucionais e ações de estímulo relacionadas à difusão das produções acadêmicas docentes e discentes: científica, didático– pedagógica, tecnológica, artística e cultural.**

- Promover eventos institucionais locais para apresentação dos projetos de pesquisa, extensão e inovação desenvolvidos no *Campus*;
- Incentivar a publicação de trabalhos resultantes de projetos em periódicos institucionais e revistas de âmbito nacional e internacional das diversas áreas do conhecimento;
- Promover eventos anuais com ações artísticas e culturais resultantes de projetos de cultura e arte desenvolvidos no *Campus*;
- Estimular a atualização do currículo *lattes* de todos os docentes pesquisadores e discentes bolsistas;
- Manter atualizada a página do *Campus* com os projetos de pesquisa, extensão, inovação, arte e cultura desenvolvidos no *Campus* com resumos das principais ações;
- Incentivar a participação dos docentes e discentes em eventos científicos, mediante auxílio financeiro da PROGEPE (para docentes) e da PROENS (para discentes).

#### **2.4.7 – Programas e políticas de atendimento aos estudantes.**

##### **2.4.7.1 – Programas de apoio pedagógico e financeiro (bolsas).**

- Divulgar e incentivar os alunos a participarem dos editais institucionais de bolsas de auxílio estudantil (PACE, auxílio moradia, auxílio alimentação, bolsas para participação em projetos);
- Uso da Plataforma Moodle para auxiliar o processo de ensino aprendizagem;

##### **2.4.7.2 – Estímulos à permanência (programa de nivelamento, atendimento psico–pedagógico).**

- Incentivar e aplicar a gestão da permanência como forma de diminuição da evasão, fomentando o apoio às atividades discentes em projetos de pesquisa e em ações de utilização dos espaços.

##### **2.4.7.3 – Organização estudantil (espaço para participação e convivência estudantil).**

- Estimular a autonomia e a auto–gestão dos estudantes, assim como uma maior participação nas instâncias deliberativas do *Campus*, por meio do estímulo a participação nos órgãos colegiados do *campus* conforme previsto na Resolução 08/2014;
- Fortalecer as ações do Grêmio Estudantil;
- Estímulo para a criação de Diretório Central dos Estudantes (DCE);

##### **2.4.7.4 – Acompanhamento dos egressos.**

###### **2.4.7.4.1 – Perfil profissional do egresso**

#### **2.4.8 – Programas de apoio à realização e participação em eventos internos, externos e à produção discente.**

#### 2.4.9 – Política e ações de acompanhamento dos egressos.

- Criar 1 (um) banco de dados de egresso com as seguintes propostas de ações:
- Desenvolver juntamente com o TI do *Campus* um sistema de coleta e armazenamento de informações dos egressos.
- Encaminhar anualmente, aos formandos, formulário de avaliação institucional e do curso para servir de subsídios pedagógicos e na ocasião de alterações em PPCs
- Encaminhar aos egressos informações sobre atividades que são desenvolvidas no *campus* possibilitando que os mesmos mantenham o vínculo com a instituição.
- Realizar uma campanha de divulgação junto aos egressos quando do lançamento de novos cursos possibilitando que possam cursar itinerários formativos verticalizando seu ensino.

#### 2.4.10 – Atuação dos egressos da Instituição no ambiente socioeconômico.

- Através do contato com os egressos manter um cadastro de informações para identificar onde os egressos estão atuando no ambiente socioeconômico local buscando diagnosticar as principais áreas de atuação profissional

#### 2.4.11 – Ações institucionais de inovação tecnológica e propriedade intelectual

- Incentivar os docentes e discentes a desenvolver projetos de inovação tecnológica e realizar pedidos de propriedade intelectual das inovações resultantes dos projetos;
- Orientar os docentes e discentes sobre os procedimentos para registrar o pedido de propriedade intelectual através do NIT do *Campus*;
- Promover curso de propriedade intelectual aos servidores e comunidade externa mediante capacitação prévia do representante do NIT do *Campus*;
- Realizar anualmente a Feira de Inovação Tecnológica (IFTech) no *Campus*.

#### 2.5 – Plano de Oferta de Cursos e Vagas

2.5.1 – Organização didático-pedagógica da instituição para ofertas presenciais, detalhando Cursos de Nível Médio (Integrado, Concomitante e Subsequente, Mediotec e FIC), Graduação (Bacharelado, Licenciatura e Tecnologia); Sequenciais Superiores (formação específica, complementação de estudos); Programas Especiais de Formação Pedagógica; Pós-Graduação (lato sensu e stricto sensu) com a indicação de número de turmas atuais e previstas por curso, número de alunos por turma, locais, turnos de funcionamento e regime de matrícula; cronograma de implantação de novos cursos, especificando-se a programação de abertura, aumento de vagas, ampliação das instalações físicas e eventuais inovações consideradas significativas, especialmente quanto à flexibilidade dos componentes curriculares, oportunidades diferenciadas de integralização do curso, atividades práticas e estágios, desenvolvimento de materiais pedagógicos e incorporação de avanços tecnológicos.

##### Cursos Existentes

Nível (Integrado, Concomitante Subsequente, Mediotec e FIC)	Médio e	Número de turmas atuais	Número previsto de turmas por curso	Número de alunos por turma	Total de alunos por curso	Locais	Turnos de funcionamento	Regime de matrícula
Técnico Integrado em		1	3	40	120	presencial	Integral	anual

Aquicultura							
Técnico Integrado em Edificações	4	4	40	160	presencial	Integral	anual
Técnico Integrado em Informática	4	4	40	160	presencial	Integral	anual
Técnico Integrado em Meio Ambiente	2	4	40	160	presencial	Integral	anual
Técnico Subsequente em Cozinha	2	2	40	80	presencial	matutino	anual
Especialização de Nível Médio em Gestão Gastronômica	2	2	40	40	presencial	matutino	anual
				820			

Graduação (Bacharelado, Licenciatura Tecnologia); e	número de turmas atuais	Número previsto de turmas por curso	número de alunos por turma	Total de alunos por curso	locais	turnos de funcionamento	regime de matrícula
Licenciatura em Física	5	5	40	200	presencial	tarde com alteração para noite	Semestral
Tecnologia em Desenvolvimento de Sistemas	3	3	40	120	presencial	tarde	semestral
Engenharia de Aquicultura	2	5	40	200	presencial	integral	semestral
				520			

#### Novos cursos

Nome do curso	Nível	Programação de abertura	Aumento de vagas	Ampliação das instalações físicas
Especialização em Ensino de Ciências e Matemática	Lato Sensu	2019	30	Já Previsto
Tecnologia em Gastronomia	Graduação	2020	80	Já Previsto



Especialização na Área de Informática	Lato Senu/Stricto Senu	2020	30	Já Previsto
Técnico em Hidrologia	Técnico	2020	30	Novo Bloco de Sala de Aula
Especialização em Meio Ambiente	Lato Senu	2021	30	Novo Bloco de Aula
Especialização em Aquicultura e Gastronomia/Recursos Naturais	Lato Senu	2022	30	Novo Bloco de Aula
FICs Anuais das áreas e eixos existentes e em Libras	Fic	2019 a 2023 anual	30	Novo Bloco de Aula
			260	
			1600 alunos até 2023.	

2.5.2 – Organização didático–pedagógica da instituição para oferta EAD, detalhando Cursos de Nível Médio (Concomitante e Subsequente, Mediotec e FIC), Graduação (Bacharelado, Licenciatura e Tecnologia); Sequenciais Superiores (formação específica, complementação de estudos); Programas Especiais de Formação Pedagógica; Pós–Graduação (lato sensu) com a indicação de número de turmas atuais e previstas por curso, número de alunos por turma (se aplicável), metodologia, tecnologias adotadas e sua correlação com os projetos pedagógicos, abrangência geográfica, locais, turnos de oferta (se aplicável) e regime de matrícula; cronograma de implantação de novos cursos, especificando–se a programação de abertura e eventuais inovações consideradas significativas, especialmente quanto à flexibilidade dos componentes curriculares, articulação entre as modalidades presenciais e a distância, oportunidades diferenciadas de integralização do curso, atividades práticas e estágios, desenvolvimento de materiais pedagógicos e didáticos, com sua política de controle de produção e distribuição, além de incorporação de avanços tecnológicos. Infraestrutura relacionada ao AVA – Ambiente Virtual de Aprendizagem. Listagem dos Pólos Presenciais de EAD (atender Portaria Normativa nº 2 de 10 de janeiro de 2007); Não se aplica

3 – Infraestrutura Física (*este tópico ainda sofrerá alterações*)

3.1 – *Campus* – FOZ DO IGUAÇU

#### **Apresentação**

O *campus* Foz do Iguaçu faz parte da região oeste e está situado na cidade de Foz do Iguaçu, no extremo Oeste do Paraná. Faz divisa com Paraguai e Argentina, com o Parque Nacional do Iguaçu (onde estão as Cataratas do Iguaçu), com o Lago de Itaipu e demais municípios do Oeste do Estado. Em Foz do Iguaçu também está localizada a Usina Hidrelétrica de Itaipu.



A infraestrutura para atender as necessidades educacionais do *Campus Foz do Iguaçu* é composta de laboratórios, entre os quais destacam-se os de Recursos Naturais, Informática, Química, Biologia e Física. Também conta com ginásio poliesportivo, quadra de tênis e campo de futebol, tendo uma das melhores estruturas do IFPR.

Em termos de área útil construída, o laboratório de física possui 172m<sup>2</sup>, o de química 121m<sup>2</sup>, cozinha (adaptação laboratório de biologia) 91m<sup>2</sup>, recursos naturais (Bloco H) 748m<sup>2</sup> e o de edificações 670m<sup>2</sup>. Na área de informática temos 5 laboratórios, o primeiro 75m<sup>2</sup>, o informática 2 76m<sup>2</sup>; o informática 3 75,65m<sup>2</sup>, o 4: 75,65m<sup>2</sup> e por último, o 5 com 76m.

As salas de aula estão localizadas no bloco de ensino. O espaço atende às demandas dos cursos técnicos e superiores com também espaço e salas direcionados aos técnicos de laboratórios.

### **Acessibilidade e de atendimento prioritário**

O *campus* conta com plano de acessibilidade e atendimento prioritário diferenciado, voltado para as pessoas com deficiência física e com necessidades educacionais especiais. Assim, indivíduos podem utilizar, com segurança e autonomia, total ou assistida, os espaços, mobiliários, dispositivos e sistemas meios de comunicação e informação. O *Campus* também oferta o serviços de tradutor e intérprete da Língua Brasileira de Sinais – LIBRAS (Decreto nº 5.296/04 e Decreto nº 5.773/06).

### **Instalações administrativas**

#### **Salas de aula**

As salas de aulas de todos os cursos técnicos e superiores estão localizadas em bloco de ensino, totalizando XX salas com metragem entre XX e XX M<sup>2</sup>.

#### **Laboratórios**

#### **Auditório(s)**

Atualmente o *campus* conta com um espaço de sala de aula que foi transformado em miniauditório de uso coletivo.

### Sala(s) de professores

As salas dos professores

### Sala(s) de Coordenação

Os coordenadores utilizam o espaço comum dos gabinetes de trabalho dos professores “Tempo Integral – TI”.

### Espaços para atendimento aos alunos

Atualmente o *campus* não possui espaço direcionado especificamente para o atendimento discente. São utilizadas as salas de aula do bloco de ensino.

### Gabinetes/estações de trabalho para professores em Tempo Integral – TI

Os gabinetes de trabalho dos professores tempo integral foram alocadas por áreas afins. No total são quatro espaços usados pelas áreas de informática, edificações, meio ambiente, física e núcleo comum.

### Instalações sanitárias

### Infraestrutura Física de Laboratórios para a prática didática

EIXO DE INFORMÁTICA					
1. LABORATÓRIO DE INFORMÁTICA					
QUANTIDADE					
LABORATÓRIO	COMPUTADORFES	PROJETORES	MONITORES	AR.COND.	
LABORATÓRIO 1	41	1	41	1	
LABORATÓRIO 2	36	1	36	1	
LABORATÓRIO 3	41	1	41	1	
LABORATÓRIO 4	33	1	35	1	
LABORATÓRIO 5	41	1	38	1	
Total Geral	192	5	191	5	
2. Espaço Físico M <sup>2</sup> : Laboratório 1 – 75M <sup>2</sup>   Laboratório 2 – 76M <sup>2</sup>   Laboratório 3 – 75,65M <sup>2</sup> Laboratório 4 – 75,65M <sup>2</sup>   Laboratório 5 – 76M <sup>2</sup>					
3. Horário 07h20 as 23h00					
4. Pessoal 1 Técnico de Laboratório					
5. Serviços Oferecidos: Atividades de Ensino					
6. Cronograma de Expansão					
ESTIMATIVA DE EXPANSÃO					
DESCRIÇÃO	2019	2020	2021	2022	2023
Pós IoT – LABORATÓRIO	X	X			
TADS – LABORATÓRIO 06	X				
TADS – LABORATÓRIO 07			X		
AUDIO / VIDEO – LAB.	X				
LABORAT. DE USO COLETIVO		X			


ITENS A SEREM ADQUIRIDOS PARA IMPLANTAÇÃO DO LABORATÓRIO IoT

DESCRIÇÃO	QTD.
Kits de Hardware livre (tipo Arduino)	41
Osciloscópio	1
Estação de solda	2
Computadores desktop	21
Projektor	1
Ar Condicionado	1
Kits educacionais de eletrônica (tipo FPGA)	41
Espaço físico 76M <sup>2</sup>	1
Infraestrutura de rede cabeada	1
Mobiliário (mesas e cadeiras)	41

--	--	--	--	--	--

ITENS A SEREM ADQUIRIDOS PARA IMPLANTAÇÃO DO LABORATÓRIO 06 DO TADS

DESCRIÇÃO	QTD.
Computadores desktop	41
Projektor	1
Ar Condicionado	1
Espaço físico 76M <sup>2</sup>	1
Infraestrutura de rede cabeada	1
Mobiliário (mesas e cadeiras)	41

--	--	--	--	--	--

ITENS A SEREM ADQUIRIDOS PARA IMPLANTAÇÃO DO LABORATÓRIO 07 DO TADS

DESCRIÇÃO	QTD.
Computadores desktop	41
Projektor	1
Ar Condicionado	1
Espaço físico 76M <sup>2</sup>	1
Infraestrutura de rede cabeada	1
Mobiliário (mesas e cadeiras)	41

--	--	--	--	--	--

ITENS A SEREM ADQUIRIDOS PARA IMPLANTAÇÃO DO LABORATÓRIO AUDIO /VÍDEO

DESCRIÇÃO	QTD.
Estações de edição de vídeo	2
Projektor	1
Ar Condicionado	1
Kit estúdio (Filmadora de alta resolução, ???)	1
Espaço físico 20M <sup>2</sup>	1
Infraestrutura de rede cabeada	1
Mobiliário (mesas e cadeiras)	4

--	--	--	--	--	--

ITENS A SEREM ADQUIRIDOS PARA IMPLANTAÇÃO DO LABORATÓRIO DE USO COLETIVO

DESCRIÇÃO	QTD.
Computadores desktop	41
Projektor	1
Ar Condicionado	1
Espaço físico 76M <sup>2</sup>	1

Infraestrutura de rede cabeada	1
Mobiliário (mesas e cadeiras)	41

EIXO DE INFORMAÇÃO E COMUNICAÇÃO					

1. LABORATÓRIO MAKER ELETRÔNICO					
---------------------------------	--	--	--	--	--

QUANTIDADE					
------------	--	--	--	--	--

LABORATÓRIO	COMPUTADORES	PROJETORES	MONITORES	AR.COND.	
-------------	--------------	------------	-----------	----------	--

LABORATÓRIO 1	6	1	7	1	
---------------	---	---	---	---	--

Total Geral	6	1	7	1	
-------------	---	---	---	---	--

2. Espaço Físico M <sup>2</sup> :	Laboratório Maker Eletrônico – 76M <sup>2</sup>				
-----------------------------------	---	--	--	--	--

3. Horário	07h20 as 23h00				
------------	----------------	--	--	--	--

4. Pessoal	NÃO TEM				
------------	---------	--	--	--	--

5. Serviços Oferecidos:	Atividades de Ensino				
-------------------------	----------------------	--	--	--	--

6. Cronograma de Expansão					
---------------------------	--	--	--	--	--

ESTIMATIVA DE EXPANSÃO					
------------------------	--	--	--	--	--

DESCRIÇÃO	2019	2020	2021	2022	2023
-----------	------	------	------	------	------

LAB-MAKER OFICINA (USO COLETIVO)		X			
----------------------------------	--	---	--	--	--

LAB-MAKER ELETRÔNICO (USO COLETIVO)	X				
-------------------------------------	---	--	--	--	--

ITENS A SEREM ADQUIRIDOS PARA IMPLANTAÇÃO DO LABORATÓRIO MAKER OFICINA					
--	--	--	--	--	--

DESCRIÇÃO					QTD.
-----------	--	--	--	--	------

Serra de bancada					1
------------------	--	--	--	--	---

Serra fita					1
------------	--	--	--	--	---

Serra de meia esquadria					1
-------------------------	--	--	--	--	---

Serra circular					1
----------------	--	--	--	--	---

Tupia					1
-------	--	--	--	--	---

Plaina elétrica					1
-----------------	--	--	--	--	---

Esmeril					1
---------	--	--	--	--	---

Jogo de fresas					1
----------------	--	--	--	--	---

Furadeira de bancada					1
----------------------	--	--	--	--	---

Furadeira elétrica					1
--------------------	--	--	--	--	---

Furadeira parafusadeira					1
-------------------------	--	--	--	--	---

Tico-tico					1
-----------	--	--	--	--	---

Lixadeira combinada					1
---------------------	--	--	--	--	---

Lixadeira angular					1
-------------------	--	--	--	--	---

Lixadeira de cinta					1
--------------------	--	--	--	--	---

Compressor de ar	1
Kit compresso de ar	1
Broca de aço rápido	1
Maquina de solda mig	1
Policorte	1
Formões 4 pecas	1
Jogo chaves fenda philips 18 pecas	1
Jogo chaves de boca – catraca – 16	1
Alicate	1
Alicate de pressao	1
Alicate de corte	1
Alicate de bico	1
Paquímetro digital 150mm	1
Esquadro	1
Régua 100cm	1
Esquadro magnético 35 kg	4
Esquadro magnético 12 kg	4
Morsa para furadeira de bancada	1
Morsa de bancada n 6	1
Óculos incolor	10
Máscara de solda	1
Luvas	2
Grampos c	4
Grampos sargento 100x500	2
Bancada multifuncional	1
Bancada 3gavetas – 2m	4
Bancada 4 portas – 2m	1

ITENS A SEREM ADQUIRIDOS PARA IMPLANTAÇÃO DO LABORATÓRIO MAKER ELETRÔNICO

DESCRIÇÃO	QTD.
Bancada de Trabalho 1500mm com Módulo de 2 Gavetas em Madeira Maciça	2
Furadeira/Parafusadeira a Bateria de Lítio 12V Bivolt com 2 Baterias – BOSCH–GSR120LI	1
Lixadeira Multifuncional de Cinta e Disco 250W 220V – MANROD–MR45	1
Furadeira de Bancada de 13mm 1/2Pol. 350W 1/2HP Bivolt – FORTGPRO–FG009	1
Morsa/ Torno de Bancada 2.1/2 Pol. para Furadeira – FERRARI–MF2.1/2	1
Jogo de Brocas HSS Aço Rápido com 25 peças de 1 a 13 mm – FORTGPRO–FG8760	1
Óculos de Proteção Incolor Anti–Risco – Spectra 2000 – ARBOGRAFITE–012228512	4
Kit 10 Luvas de Segurança PU Cor Preta Tamanho M – KALIPSO–K62	2
Máscara Respiradora Semifacial PFF2 Valvulada – PROSAFETY–1300	20
Kit para Mini Retifica com 110 Peças Uso Geral – DREMEL	1
Torno Morsa de Bancada com Base Giratória e Bigorna 4 Pol.	1

EIXO DE EDIFICAÇÕES E HIDROLOGIA

1. LABORATÓRIO DE EDIFICAÇÕES					
LABORATÓRIO	COMPUTADORES	PROJETORES	MONITORES	AR.COND.	
LABORATÓRIO DE INFRA	1	1	1	1	
Total Geral	1	1	1	1	

2. Espaço Físico M <sup>2</sup> :	Laboratório de Infraestrutura – 675M <sup>2</sup>				
	Laboratório de Solos e Sedimentos – ??? M <sup>2</sup>				
3. Horário	07h20 as 23h00				
4. Pessoal	1 Técnico de Laboratório				
5. Serviços Oferecidos:	Atividades de Ensino				
6. Cronograma de Expansão					
ESTIMATIVA DE EXPANSÃO					
DESCRIÇÃO	2019	2020	2021	2022	2023
Reforma e ampliação do lab. edificações, seguindo normas vigentes.					
Novo laboratório de edificações para atender 160					
ITENS COMPONENTES DO LABORATÓRIO DE EDIFICAÇÕES					
DESCRIÇÃO					QUANTIDADE
Agitador de peneiras					2
Agitador Magnético					3
Alicate amperímetro digital					9
Alicate wattímetro digital					1
Aparelho Casagrande Elétrico + Estojo					1
Argamassadeira com controlador e recipiente					2
Balança analítica de precisão Bel max. 220g min 0,01g					1
Balança de precisão digital scale					1
Balança Precisão (Det Umidade), ID200, resistência					2
Betoneira, homogeneizador, 120L					1
Betoneira, homogeneizador, 150L					1
Bomba de ar para encher pneu com manômetro, mangueira e bico. Base reforçada.					1
Caixa metálica p/ ferramenta Ref. 550M, Patrimônio 0000.848					5
Carrinho mão (carriola) 2 rodas, formato retangular					5
Carrinho mão 40L c/ pneu ar					2
Carro carga 600Kg, 4 pneus ar					1
Chuveiro elétrico					2
Chuveiro lava olhos					1
Circular songh hf 5800 220v 1050w					3
Colorímetro Fotoelétrico					2
Compressor de ar modelo Comp-1, 1/6 HP, Bivolt, 60 Hz					1
Conjunto – Sistema de Treinamento para Estudos de Instalações Elétricas Prediais e Industriais constituído por bancada de trabalho					1
Conjunto de baliza sinalizador 10 unidades					1
Conjunto de peneiras para solo					4

Conjunto de trado para perfuração e retirada do solo até 7 metros	1
Conjunto Didático para Estudos de Medidas Elétricas constituído por bancada de trabalho	1
Conjunto para retirada de amostras indeformadas de até 2 metros para posterior análise em laboratório.	1
Conjunto Slump Test completo para abatimento	7
Corpo Prova Cilíndrico aço – 40 unidades	40
Destilador de água tipo torre de bancada	1
Estufa de Esterilização e Secagem	1
Estufa Elétrica com termostato regular, capacidade 100kg	4
Extrator de amostra universal QYL 5 c/ macaco hidráulico	1
Forma para corpos de prova de argamassa Ø 5x10cm em chapa de aço zincado. Conforme NBR 8045, 5738; DNER–ME046.	5
Furadeira de bancada – FBH – 130i. 1	1
Furadeira de coluna, capacidade máxima de perfuração 13mm de diâmetro, motor 180w 1	1
Furadeira de impacto 500W, mandril 3/8", 127V, Ref. KR505–B 1	1
Furadeira de impacto FUH–10 127V. Potência: 500W. Rotação: 2200 rpm. Mandril 3/8". Nivelador embutido, limitador de profundidade, chave de mandril e empunhador	2
Gabinete Proc. AMD Athlon, 2GHz, Mem. 1.5, HD 80G	1
Gilmore + estijo madeira	1
Içador Tripé (Guincho) 2Ton	1
Jogo sextavado com 18 peças. Enc 1/2. JS–12–58. Patrimônio: 0.000.856	4
Mark 214 Balança Precisão (Max 200g), Fechada	1
Medidor de Resistência e Aterramento e Resistividade do solo pelo método de Wernner	1
Mesa para desenho. Base de metal ajustável e tampo de madeira, medindo 100cmx80cm. Modelo 6310	20
Mesa para desenho. Base de metal ajustável e tampo de madeira, medindo 80cmx60cm. Modelo 6308	20
Molde cilíndrico para corpo de prova Ø D5 X 10 cm	5
Molde prismático para corpo de prova	3
Monitor AOC modelo TFT15W60PS 15 pol LCD	1
Morsa de bancada motomil nº8	2
Morsa de aço forjado para trabalho pesado nº 8	1
Moto esmeril MMI–100 1/2 Cv 360W 220V. Patrimônio 0000.847	1
Moto esmeril MMI–50 1/2 Cv 360W 220V. Patrimônio 0000.852	1
Motor esmeril elétrico 2 rebolos (110v, 360W)	1
Mufla (PTI)	1
Paquímetro Digital (0–150mm)	3
Parafusadeira a Bateria (li–íon)–12v–com Maleta.	1
Penetrômetro analóg Solo Proctor + estijo madeira	2
Penetrômetro de Bolso	1
Penetrômetro de impacto c/ 4 pçs	1
Plaina manual nº 3	6
Policorte 2cv monofásico 3600rpm	1
Prensa elétrica com indicador digital gráfico avançado	1
Retifica p/ CP de concreto	1
Serra Circular 1200w 220v 185mm (7.1/4 )	1
Serra circular manual F–Power	1
Serra meia esquadria	1
Serra tico–tico elétrica XS 455 220V	1
Termofusor R63 220V, 700W	1
TORQUÍMETRO TIPO RELÓGIO – TORKFORT	1
Trena de percurso	2
Trena Laser PD–05 series	5
Vibrador de Imersão (220v) c/ mangote	2



EIXO DE FÍSICA					
1. LABORATÓRIO DE FÍSICA					
QUANTIDADE					
LABORATÓRIO	COMPUTADORFES	PROJETORES	MONITORES	AR.COND.	
LABORATÓRIO 1	2	2	2	2	
Total Geral					
2. Espaço Físico M <sup>2</sup> :	Laboratório 1 – 172M <sup>2</sup>				
3. Horário	07h20 as 23h00				
4. Pessoal	NÃO TEM				
5. Serviços Oferecidos:	Atividades de Ensino				
6. Cronograma de Expansão					
ESTIMATIVA DE EXPANSÃO					
DESCRIÇÃO	2019	2020	2021	2022	2023
LABORATÓRIO(MAT. E FERRAM.)					
Trilho de ar com multicronometro digital de rolagem	2	-	-	-	-
Gerador de onda estacionária com medidor de frequência	3	-	-	-	-
Fonte de alimentação dc	1	-			
Gerador de sinal	4				
Osciloscópio	2				
Banco óptico linear	4				
Kit de eletrostática	10				
Conjunto para acústica	3				
Plano inclinado	4				
Conjunto teoria cinética dos gases com transdutor em	3				
Conjunto termodinâmica, trocas de calor, expansão térmica dos líquidos	3				
Conjunto para determinação da relação carga/massa do elétron	1				
LABORATÓRIO(FORMAÇÃO DOCENTE)					

MATERIAIS EXISTENTES		QDTE
DESCRIÇÃO		
Balança eletrônica manual sf – 400, 5000gx 1g/177		1
Condutoeste		1
Conjunto Boyle Mariote		1
Conjunto Boyle Mariote marca Cidepe		1
Conjunto para atividades de cargas gancho para massas		5
Dinamômetro tubular 10 Newton		10
Dinamômetro tubular 5 Newton		10
Lousa magnética		1
Luneta		1
Luxímetro		1
Projetor multimídia, neck mod. NP115B		1
Ressonância Pendular		1
Telescópio refletor de 200 mm de diâmetro		1
Termômetro portátil infravermelho com mira laser		1
Unidade mestra de Física, com sensores, software e interfaces		1
Estação de solda para componentes eletrônicos		1
Trilho de ar com multicronometro digital de rolagem		1
Paquímetro de aço inox 6"/150mm		8
Multímetro digital portátil		10
Gerador de onda estacionária com medidor de frequência		1
Fonte de alimentação dc		3
Conjunto termodinâmica trocas de calor e expansão térmica dos líquidos		1
Conjunto para molas, lei de Hooke e princípio de Arquimedes		2
Bússola de navegação para mapa em acrílico		4
Balança de precisão 3,2 kg		1
Banho maria hm-105 110v		1

EIXO DE QUIMICA					
1. LABORATÓRIO DE QUIMICA					
QUANTIDADE					
LABORATÓRIO	COMPUTADORFES	PROJETORES	MONITORES	AR.COND.	
LABORATÓRIO 1	1	1	1	1	
Total Geral	1	1	1	1	
2. Espaço Físico M <sup>2</sup> :	Laboratório 1 – 121M <sup>2</sup>				
3. Horário	07h20 as 23h00				
4. Pessoal	NÃO TEM				
5. Serviços Oferecidos:	Atividades de Ensino				
6. Cronograma de Expansão					
ESTIMATIVA DE EXPANSÃO					
DESCRIÇÃO	2019	2020	2021	2022	2023

1 LABORATÓRIO (Michele)					
MATERIAIS EXISTENTES					
DESCRIÇÃO					QDTE
Aparelho Casagrande Elétrico + Estojo					1
Balança Pesadora W-15					1 PTI
Balança SF – 400 Capacidade 5 kg					1
Balanças Digitais BEL até 10kg 220 V semianalítica					1
Balanças Digitais BEL até 250g 220 V analítica					1
Banho Maria de boca Sorológico					2
Banho Maria Digital HM 0105D					1
Barrilhete reservatório de 20L					1
Batedor Homogeneizador					3 PTI
Bloco Digestor com controle de temperatura 110 V (Comodato PTI)					1
Bomba a vácuo 2,2 m3/hora, Bivolt (modelo 131)					1
Bomba a vácuo 53-58L/min 220 V (Comodato PTI)					1 PTI
Capela com Exaustor 110 V (PTI – Comodato)					1 PTI
Chapa Aquecedora (PTI – Comodato)					1 PTI
Capela de exaustão de gases CQU1200 220V					1
Deionizador de água bivolt (PTI – Comodato)					1 PTI
Destilador de água 220 V (PTI – Comodato)					1 PTI
Equipamentos para ensaio equivalente de areia					2
Equipamentos para ensaio equivalente de areia					2 PTI
Estufas Med-clave Modelo 5 (PTI – Comodato)					1 PTI
Extrator de amostra universal QYL 5 c/ macaco hidráulico					1
Forno de Micro-ondas 28 litros					1
Fotômetro PF-12 (PTI – Comodato)					1 PTI
Geladeira DF 42 110 V					1
Incubadora B.O.D 220 V (PTI – Comodato)					1 PTI
Lava Olhos (MODELO: LS696 série 10)					1
Lousa Digital Activ Board (branca borda cinza)					1
Manual digital multimídia interativo					1
Medidor de pH. Modelo PH1700.					2
Micro Estação de Tratamento de Água					1
Modelos Moleculares					1
Molde conjunto de proctor					3
Multiparâmetro – DBO, pH, Turbidez e Condutividade (HI 83099)					1
Penetrômetro de Bolso (h-4200 e h-4200f)					1
Penetrômetro de Impacto					2
Penetrômetro MCT, Método da Pastilha					1
Permeâmetro de Carga Constante, 150mm.					1
Redox Teste					1
Repartidor de Amostras					1
Umidímetro (PTI – Comodato)					1

EIXO DE MEIO AMBIENTE					
1. LABORATÓRIO DE MEIO AMBIENTE					
QUANTIDADE					
DESCRIÇÃO	MICRO	PROJETOR	MONITORES	AR.COND.	

Total Geral					
2. Espaço Físico M <sup>2</sup> :	Laboratório 1 – XXXM <sup>2</sup>				
3. Horário	07h20 as 23h00				
4. Pessoal	NÃO TEM				
5. Serviços Oferecidos:	Atividades de Ensino				
6. Cronograma de Expansão					
ESTIMATIVA DE EXPANSÃO					
DESCRIÇÃO	2019	2020	2021	2022	2023
MATERIAIS EXISTENTES					
DESCRIÇÃO					QDTE
<b>IMPORTANTE!!</b>					
<b>PENDENTE A DESCRIÇÃO DOS MATERIAIS</b>					

EIXO DE GASTRONOMIA					
1. LABORATÓRIO DE COZINHA					
DESCRIÇÃO	QUANTIDADE				
	COMPUTADORES	PROJETORES	MONITOR	AR CONDICIONADO	
Laboratório de Cozinha		1		1	
Total Geral		1		1	
2. Espaço Físico M <sup>2</sup> :	Laboratório 1 – 91M <sup>2</sup>				

3. Horário	07h20 as 23h00				
4. Pessoal	1 Técnico de Laboratório				
5. Serviços Oferecidos:	Atividades de Ensino				
6. Cronograma de Expansão					
ESTIMATIVA DE EXPANSÃO					
Tipo de Estrutura	2019	2020	2021	2022	2023
Novo Laboratório de Cozinha	1				

ITENS COMPONENTES DO LABORATÓRIO DE .....

DESCRIÇÃO	QUANTIDADE
Moedor de carne	1
Batedeira planetária – doação UFTPR	1
Batedeira planetária industrial – doação UFTPR	1
Chuveiro químico (emergência)	1
Divisora de massa industrial de bancada – dv 30 – doação UFTPR	1
Fogão francês com chapa – (doação UFTPR)	1
Fritadeira industrial de bancada – (doação UFTPR)	1
Processador industrial pa27	1
Refrigerador horizontal 2 portas freezer/cooler h500	1
Selador a vácuo jetvac 220volts	1
Projektor Nec NP115	1
Ar-condicionado Electrolux 60000btu	1
Batedeira de bolo Planetária com tigela em inox	6
Batedeira planetária industrial, capacidade de 12 litros	1
Câmara para crescimento e armazenamento de pães elétrica, tipo estufa para fermentação	1
Forno Elétrico tipo Salamandra	1
Refrigerador Frost FREE, 437L	1
Carro extrator para 10GNS	2
Estante – inox com 4 planos lisa – I900xp400xa1750	4
Estante – inox com 4 planos perfurados – I900xp400xa1750	4
Fogão industrial 6 bocas	2
Fogareiro – boca única	1
Forno combinado a gas tscg11	1
Forno microondas 25l pms25n2	2
Freezer horizontal, tampa de vidro 200w	1
Freezer vertical 1 porta, 239l, 127v, classe a, cvu26eb	1
Geladeira duplex frost free df42	1
Liquidificador industrial – 2 lt	1
Mesa em aço inoxidável com tampo e pés em inox, 190x90cm	1
Modeladora de pão bivolt mb35	1
Processador industrial	1
Liquidificador profissional 1,5l, inox, 127v, 800w	5
Balança comercial modelo dcr6/15	1

**IMPORTANTE:** O detalhamento dos itens do novo projeto do laboratório de cozinha seguirá na segunda versão do presente documento.

EIXO DE RECURSOS NATURAIS					
1. LABORATÓRIO DE MEIO AMBIENTE					
QUANTIDADE					
DESCRIÇÃO	MICRO	PROJETOR	MONITORES	AR.COND.	
Total Geral					
2. Espaço Físico M <sup>2</sup> :	Laboratório 1 – 748M <sup>2</sup>				
3. Horário	07h20 as 23h00				
4. Pessoal	1 Técnico de Laboratório				
5. Serviços Oferecidos:	Atividades de Ensino				
6. Cronograma de Expansão					
ESTIMATIVA DE EXPANSÃO					
DESCRIÇÃO	2019	2020	2021	2022	2023
MATERIAIS EXISTENTES					
DESCRIÇÃO					QDTE
Ar-condicionado 24.000 BTU Modelo: kos 24 qc3lx quente/frio					2
Banho Maria Digital sorológico 220v modelo: hno105d					2
Banho Maria marca; edutec Modelo: DFD-700					2
Barrilhete reservatório de 20L					2
Câmara de germinação, incubadora com fotoperíodo, 300L, com 10 prateleiras, Modelo DL 552-30					1
Capela + Exaustor					1
Chuveiro/Lavador Olhos					1
Corpo Humano					1
Destilador					1
Destilador de água 750w 220-240volts					1
Destilador de Amonia					2
Estufa bacteriológica					1
Lupa					4
Lupa					1
Mapa de Anatomia – Sistema Circulatório 89x118cm					1
Mapa de Anatomia – Sistema Digestivo 89x118cm					1
Mapa de Anatomia – Sistema Endócrino 89x118cm					1
Mapa de Anatomia – Sistema Esquelético 89x117cm					1
Mapa de Anatomia – Sistema Linfático 89x117cm					1
Mapa de Anatomia – Sistema Muscular 89x117cm					1
Mapa de Anatomia – Sistema Nervoso 89x117cm					1
Mapa de Anatomia – Sistema Respiratório 89x118cm					1

Mapa de Anatomia – Sistema Sensorial 89x117cm	1
Mapa de Anatomia – Sistema Tegumentar 89x117cm	1
Medidor de Oxigênio Hanna HI 9146	1
Medidor de pH de Bolso	1
Mesa agitadora NT 165	1
Microscópio – Mod. L2000 A	5
Microscópio 230volts 20w	1
Microscópio Biológico Binocular	4
Microscópio Biológico Binocular com Óptica Infinita	1
Microscópio Trinocular	3
Microscópio Trinocular Modelo L1000	1
Refrigerador modelo Copacabana	1
Tambor Água Destilada 20 L, altura 38 cm	1
Tambor Água Destilada 20 L, altura 43 cm	1
SALA DE PESAGEM	
Balança Balanças de Piso 100 Kg	1
Baliza	1
Baliza de ferro	6
Baliza para prisma	4
Bomba Agua Centrifuga 1 CV Modelo: Can–w16 n nema 48 110/220v	1
Bomba d' água (IFPR Paranaguá 2001526)	1
Hamburguera	1
Colete salva–vidas Ativa Fabricante 3M 10 unidades (comodato pti)	1
Estação STS 752–L, Estação Total Eletrônica	2
Hamburguera	1
Mira de uso topográfico: Régua graduada	4
Mira Miratec modelo: 1162, até 4 metros	1
Moedor de carne	1
Motor de polpa Mercury 8 HP com tanque de combustível (comodato pti 16262)	1
Nível óptico E320	2
Prisma	2
Processador de suco excellence black e decker	1
Teodolito Eletrônico DT202C (patr 1067)	3
tripé (nível óptico)	3
tripé Topográfico (estação total)	2
Tripé Topográfico (teodolito)	3
ZOOTÉCNICA	
Bomba de recalque	1
Caixa de painel de comando	1
Termostatos/aquecedores para Aquário	10
PROCESSAMENTO DE PESCADO	
Defumador 120L	1
Exaustor parede	3
FOGÃO 6 BOCAS INDUSTRIAL – (DOAÇÃO UTFPR)	1
FORNO DE LASTRO A GAS – FLG700 – (DOAÇÃO UTFPR)	1
Forno Elétrico	1
Freezer Vertical 1 porta, 239L, 127V, Classe A	1
Fritadeira Elétrica 220V, com peneira	1
Geladeira DF 42 110 V	1

Liquidificador Profissional 1,5L, inox, 127V, 800W	1
Micro-ondas 900w, PMS 35, 30 L	2
Refrigerador Consul 261l 127volts (patrimônio 150059)	1 PTI
Moedor de carne	1
Forno Industrial 6 Bocas	1
REFRIGERAÇÃO	
Fábrica de Gelo	1
FREEZER HORIZONTAL, 200W	3
PURIFICADOR DE AGUA	1
ABATE	
Ar-condicionado 24.000 BTU	1
Caixa abate de Peixes	1
BALANÇA COMERCIAL MODELO DCR6/15	1
Balança 15 kg Toledo	1
Serra fita Mesel	1
MICROALGAS	
Condicionador de Ar SPLIT, modelo SRQIC 9000-2, 9.000 BTU, 220v. Acompanha controle remoto.	1
RAÇÃO	
Bomba água centrífuga 1 CV Modelo: Can-w16 n nema 48 110/220v 1	1
Estufa Modelo S480AD Série 4138 1	1
Liquidificador 4 litros Modelo: Lar – 04mb	1

## Biblioteca

A biblioteca Engenheiro Luiz Eduardo Guimarães Borges está localizada no bloco didático, do IFPR, *Campus* Foz do Iguaçu, nas salas nº 9 e 10, com área de 123,58m<sup>2</sup>. O acervo bibliográfico é composto por 743 títulos e 1.653 exemplares, a maior parte proveniente de doações.

A Biblioteca utiliza o Sistema Pergamum desenvolvido pela PUC PR, o sistema contempla as principais funções de gerenciamento de uma Biblioteca, desde a seleção, aquisição, tratamento e circulação de materiais. Os usuários do Sistema Pergamum fazem parte da rede Pergamum que hoje conta com 220 Instituições e aproximadamente 2500 Bibliotecas. A rede possui um mecanismo de busca ao catálogo das várias Instituições que já adquiriram o software, com isto formando a maior rede de Bibliotecas do Brasil. O acervo contempla todas as áreas do CNPq. Possuindo um considerável número de obras raras e clássicas das Ciências Humanas.

O sistema disponibiliza ainda aos seus usuários via internet a consulta aos resumos e sumários dos artigos de revistas da hemeroteca, pois, toda sua coleção de periódicos encontra-se indexada. O sistema de classificação utilizado é o Sistema de Classificação Decimal de Dewey (20.ed.) e para notação de autor é utilizada a tabela Cutter Samborn, e catalogado conforme as regras do AACR2 (Código de Catalogação Anglo-Americano). Oferece também serviço de Comutação Bibliográfica COMUT que permite a obtenção de cópias de documentos técnico-científicos disponíveis nos acervos das principais bibliotecas brasileiras e em serviços de informação internacionais. Entre os documentos acessíveis, encontram-se periódicos, teses, anais de congressos, relatórios técnicos e partes de documentos.

Disponibiliza também o acesso ao portal da CAPES o qual oferece acesso a textos selecionados em mais de 29 mil publicações periódicas internacionais e nacionais e às mais renomadas publicações de resumos, cobrindo todas as áreas do conhecimento. Inclui também uma seleção de importantes fontes de informação científica e tecnológica de acesso gratuito na Web. O Portal de Periódicos, da Coordenação de Aperfeiçoamento de Pessoal de Nível Superior (Capes), é uma biblioteca virtual que reúne e disponibiliza a instituições de ensino e pesquisa no Brasil o melhor da produção científica internacional. Ele conta com um acervo de mais de 29 mil títulos com texto completo, 130 bases referenciais, nove bases dedicadas



exclusivamente a patentes, além de livros, enciclopédias e obras de referência, normas técnicas, estatísticas e conteúdo audiovisual.

A Biblioteca também oferece outros serviços como: orientação na elaboração de referências bibliográficas, fichas catalográficas, levantamento bibliográfico, bem como orientação permanente ao usuário com relação ao uso da Biblioteca, para que o mesmo saiba utilizar plenamente todos os recursos e serviços oferecidos. As normas específicas para o uso do acervo e de serviços encontram-se a disposição dos usuários no regulamento da Biblioteca.

PLANO DE DESENVOLVIMENTO INSTITUCIONAL (PDI) – EIXO TEMÁTICO VII. INFRA-ESTRUTURA FÍSICA

QUANTIDADE DE ACERVO POR ÁREA DE CONHECIMENTO

Tipo de material	Ciências Exatas e da Terra	Ciências Biológicas	Engenharias	Ciências da Saúde	Ciências Agrárias	Ciências Sociais Aplicadas	Ciências Humanas	Linguística, Letras e Artes	Outros
Livros	3.795	195	480	168	628	1.135	2.206	1.734	0
Periódicos	30	0	5	18	133	85	128	76	0
Assinatura de Revistas	0	0	0	0	0	0	0	0	0
Assinatura de Jornais	0	0	0	0	0	0	0	0	0
Obras clássicas	0	0	0	0	0	0	0	0	0
Dicionários	9	0	5	2	0	25	16	109	0
Enciclopédias	0	0	0	1	0	23	0	0	0
Vídeos	0	0	0	0	0	0	0	0	0
DVD	0	0	0	1	0	0	3	2	0
CD Rom's	39	0	0	3	6	11	4	139	0
Assinatura eletrônica	0	0	0	0	0	0	0	0	2
TOTAL PARCIAIS	3.873	195	490	193	767	1.279	2.357	2.060	2
TOTAL GERAL	11.216								

<b>ESPAÇO FÍSICO PARA ESTUDOS (M²):</b>	<b>PARA</b> 674,33m2
<b>HORÁRIO DE FUNCIONAMENTO:</b>	<b>DE</b> 07:30 ÀS 21:00
<b>PESSOAL ADMINISTRATIVO:</b>	<b>TÉCNICO-</b> BIBLIOTECÁRIO (1) E AUXILIAR DE BIBLIOTECA (2)

<b>SERVIÇOS OFERECIDOS:</b>	Disponibilizar acesso ao acervo bibliográfico e periódicos por meio de serviços de empréstimo; Disponibilizar equipamentos (computadores) com acesso à internet para pesquisa de material digital, bem como acesso à rede wi-fi; Disponibilizar espaço para estudos individuais ou grupos de estudo; Orientar à respeito da normatização de trabalhos técnico-científicos de discentes e docentes do <i>Campus</i> Foz do Iguaçu; Controle da segurança patrimonial dos materiais; Atividades de conservação dos materiais por meio de verificação cotidiana e reparos em materiais, quando necessários; Registrar, classificar e catalogar recursos informacionais; Levantamento de demandas junto ao corpo docente, discente e técnicos administrativos de obras a serem adquiridas; Elaboração de listas e orçamentos para aquisição de acervo bibliográfico; Disponibilizar informações produzidas no <i>Campus</i> para acesso digital (ex: relatórios de estágios, projetos finais de curso, etc.); Promover atividades de fomento à leitura, eventos culturais e atividades para usuários especiais; Disponibilizar o espaço físico da biblioteca para realização de eventos.
<b>FORMAS DE ATUALIZAÇÃO DO ACERVO:</b>	A partir das diretrizes da Política Orçamentária de Formação e Desenvolvimento de Acervos e do recurso destinado (equivalente a 3% do orçamento do <i>Campus</i> ) para a aquisição de itens conforme CRONOGRAMA DE EXPANSÃO DO ACERVO que segue:

## CRONOGRAMA DE EXPANSÃO DO ACERVO

Tipo de material	Nº Exemplares	Nº Exemplares	Nº Exemplares	Nº Exemplares	Nº Exemplares	Nº Exemplares
	(aproximado)	(aproximado)	(aproximado)	(aproximado)	(aproximado)	(aproximado)
	2018	2019	2020	2021	2022	2023
Livros	791	791	791	791	791	791
Periódicos	0	0	0	0	0	0
Assinatura de Revistas	2	2	2	2	2	2
Assinatura de Jornais	1	1	1	1	1	1
Obras clássicas	0	0	0	0	0	0
Dicionários	0	0	0	0	0	0
Enciclopédias	0	0	0	0	0	0
Vídeos	0	0	0	0	0	0
DVD	0	0	0	0	0	0
CDs Rom	0	0	0	0	0	0
Assinatura eletrônica	1	1	1	1	1	1
<b>TOTAL</b>	<b>795</b>	<b>795</b>	<b>795</b>	<b>795</b>	<b>795</b>	<b>795</b>

### ESPAÇO FÍSICO

Tendo em vista o aumento do número de alunos e cursos oferecidos pelo IFPR, há a necessidade de ampliação do espaço físico para suprir as demandas que surgirão de atendimento e espaço adequado para utilização dos alunos. Sugere-se que a biblioteca possa utilizar toda a área destinada em seu projeto inicial e não somente uma parte, como acontece atualmente.

### RECURSOS

Com o aumento do número de alunos e cursos, verifica-se a necessidade de ampliação do número de computadores disponíveis aos alunos para pesquisa; necessidade de aquisição de mais cabines de estudo individual, mesas e cadeiras para uso dos alunos;

#### 3.4 – EAD

Infraestrutura física, tecnológica e de pessoal, projetada para a sede e para os polos em consonância com os cursos ofertados e previstos para a vigência do PDI.

#### 4 – Políticas de Gestão

##### 4.1 – Política de formação e capacitação docente

Cabe ao *campus* destinar anualmente parte do orçamento para pagamento de inscrição de servidores do quadro efetivo deste IFPR em eventos externos, assim como buscar parcerias para atendimento às demandas

de capacitação. Esta oferta é paralela à Política de Capacitação definida pela PROGEPE (Pró Reitoria de Gestão de Pessoas), e no caso de Docentes em consonância com as demandas da PROENS– Pró Reitoria de Ensino e PROEPI– Pró Reitoria de Extensão, Pesquisa, Pós Graduação e Inovação .

4.1.1 – Perfil do corpo docente e de Tutores EAD: Titulação, regime de trabalho, experiência acadêmica no magistério superior, experiência profissional não acadêmica, critérios de seleção e contratação, políticas de capacitação profissional, plano de carreira, coerência entre plano de carreira e a gestão do corpo docente, procedimentos para substituição (definitiva e eventual) dos professores do quadro, aproveitamento de professores com comprovada experiência em áreas estratégicas vinculadas ao desenvolvimento nacional, à inovação, à competitividade, de modo a promover a articulação com o mercado de trabalho.

O IFPR *Campus* Foz do Iguaçu possui atualmente 65 (sessenta e cinco) Docentes, sendo 56 (cinquenta e seis) Efetivos, 01 (um) em Exercício Provisório, e 8 (oito) Professores Substitutos. Os efetivos são ocupantes do cargo de Professor do Ensino Básico, Técnico e Tecnológico, do Plano de Carreiras e Cargos do Magistério Federal, que dispõe a Lei 12772/2012, com provimento por meio de aprovação concurso público de provas e títulos.

Os professores efetivos, em sua maioria, executam o regime de trabalho de 40 (quarenta) horas semanais com dedicação exclusiva, sendo somente 2 (dois) docentes em regime de trabalho distintos, sendo um em 40 (quarenta) horas semanais e outro em regime de 20 (vinte) horas semanais.

Os professores substitutos são contratados através de aprovação em Processo Seletivo Simplificado de provas e títulos por tempo determinado, dentro do limite de 20% do quadro de professores efetivos, devido a ocorrência de licença para tratamento da própria saúde acima de 60 dias, licença gestante, licença para tratar de interesses particulares, afastamento para qualificação, dentre outros, conforme Lei 8745/1993 e Resolução do IFPR nº 27/2017.

Além dos afastamentos concedidos por força da Lei 8112/1990, como a licença capacitação, por exemplo, o IFPR possui política de qualificação com incentivo à participação em programas de pós–graduação *stricto–sensu* e de pós–doutorado através da concessão de afastamento integral para até 15% do quadro de servidores efetivos, com possibilidade de contratação de professor substituto, bem como o afastamento parcial, no qual é concedido afastamento de até 40% da carga horária de trabalho para qualificação. Ainda, é destinado recurso para a Ação 4572 referente à pagamento de taxa de inscrição em eventos de capacitação externa.

O nível atual de escolaridade dos Docentes do *Campus* Foz do Iguaçu é descrito conforme tabela a seguir:

<b>Docentes</b>				
	<b>Efetivos</b>		<b>Substitutos</b>	
	<b>Quantitativo</b>	<b>Percentual</b>	<b>Quantitativo</b>	<b>Percentual</b>
Graduação	01	1,8%	01	12,5%
Especialização	05	8,9%	03	37,5%
Mestrado	35	62,5%	03	37,5%
Doutorado	13	23,2%	01	12,5%
Pós–Doutorado	02	3,6%	–	–

4.1.2 – Cronograma e plano de expansão do corpo docente, com titulação e regime de trabalho, detalhando perfil do quadro existente e pretendido para o período de vigência do PDI.

A proposta de provimento de futuras vagas de docentes já definidas para os próximos anos, conta com um quadro de novos professores para fortalecer os cursos já existentes e promover sua a verticalização, de áreas conforme quadro abaixo:

ÁREA DE CONHECIMENTO	FORMA DE INGRESSO	PRÉ–REQUISITO	REGIME DE TRABALHO	PREVISÃO
----------------------	-------------------	---------------	--------------------	----------

Matemática e suas tecnologias	<b>Concurso, Remoção ou Redistribuição</b>	Graduação em Matemática	em 40 horas com dedicação exclusiva	2019
Aquicultura e suas tecnologias	<b>Concurso, Remoção ou Redistribuição</b>	Graduação em Engenharia de Aquicultura ou Engenharia de Pesca	em 40 horas com dedicação exclusiva	2019
Engenharia Civil	<b>Concurso, Remoção ou Redistribuição</b>	Graduação em Engenharia Civil	em 40 horas com dedicação exclusiva	2019
Gastronomia e suas tecnologias	<b>Concurso, Remoção ou Redistribuição</b>	Graduação em Gastronomia ou áreas afins	em 40 horas com dedicação exclusiva	2019
Licenciatura em Química	<b>Concurso, Remoção ou Redistribuição</b>	Licenciatura em Química	em 40 horas com dedicação exclusiva	2019
Informática e suas tecnologias	<b>Concurso, Remoção ou Redistribuição</b>	Graduação em Ciência da Informação ou áreas afins	em 40 horas com dedicação exclusiva	2019
Administração	<b>Concurso, Remoção ou Redistribuição</b>	Graduação em Administração	em 40 horas com dedicação exclusiva	2019

- Além das vagas previstas acima o *Campus* possui mais 7 (sete) vagas de docentes D.E que serão definidas posteriormente.

4.2.1 – Perfil do corpo técnico–administrativo: Titulação, experiência profissional não acadêmica, políticas de capacitação profissional, critérios de seleção e contratação, plano de carreira e coerência entre o plano de carreira e a gestão do corpo técnico–administrativo.

O corpo técnico–administrativo é composto por 39 servidores efetivos, sendo os cargos distribuídos em 2 administradores, 1 contador, 2 pedagogos, 1 bibliotecário, 1 assistente social, 1 psicólogo, 3 técnicos em assuntos educacionais, 9 assistentes em administração, 1 técnico em contabilidade, 2 técnicos de informática, 1 técnico de laboratório de Aquicultura, 1 técnico de laboratório de Alimentos, 1 técnico de laboratório de Informática, 1 técnico de laboratório de Edificações, 1 técnico em secretariado, 1 intérprete de Libras, 3 auxiliares em administração, 2 auxiliares de biblioteca, 5 assistentes de alunos. Ainda, há 3 servidores de outros órgãos em colaboração técnica no IFPR – *Campus* Foz do Iguaçu, sendo 1 jornalista, 1 auxiliar em administração e 1 técnico em agropecuária, além de 1 técnico em laboratório de Mecânica, que atuará no laboratório de Física, em exercício provisório.

<b>Técnicos Administrativos em Educação</b>		
	<b>Quantitativo</b>	<b>Percentual</b>
Ensino Médio	04	10,3%
Graduação	12	30,8%
Especialização	17	43,6%

Mestrado	05	12,8%
Doutorado	01	2,6%

#### 4.2 – Política de formação e capacitação do corpo técnico–administrativo

As mesmas políticas de qualificação e capacitação do corpo docente são contempladas pelo corpo técnico–administrativo, com exceção da possibilidade de contratação de substitutos durante o afastamento para qualificação.

Além dos afastamentos concedidos por força da Lei 8112/1990, como a licença capacitação, por exemplo, o IFPR possui política de qualificação com incentivo à participação em programas de pós–graduação stricto–sensu e de pós–doutorado através da concessão de afastamento integral para até 15% do quadro de servidores efetivos, bem como o afastamento parcial, no qual é concedido afastamento de até 40% da carga horária de trabalho para qualificação.

Cabe ao *campus* destinar anualmente parte do orçamento para a Ação 4572 referente à pagamentos de inscrição de servidores do quadro efetivo deste IFPR em eventos externos, assim como buscar parcerias para atendimento às demandas de capacitação. Esta oferta é paralela à Política de Capacitação definida pela PROGEPE –Pró Reitoria de Gestão de Pessoas, e no caso de Técnicos Administrativos em consonância com as demandas da PROENS– Pró Reitoria de Ensino e PROEPI– Pró Reitoria de Extensão, Pesquisa, Pós–Graduação e Inovação e PROAD – Pró Reitoria de Administração .

#### 4.2.2 – Cronograma e plano de expansão do corpo técnico–administrativo detalhando perfil do quadro existente e pretendido para o período de vigência do PDI.

Devido às demandas emergenciais para melhor desenvolvimento das atividades administrativas e acadêmicas, estão planejados para contratação durante o período de vigência do PDI, os seguintes cargos:

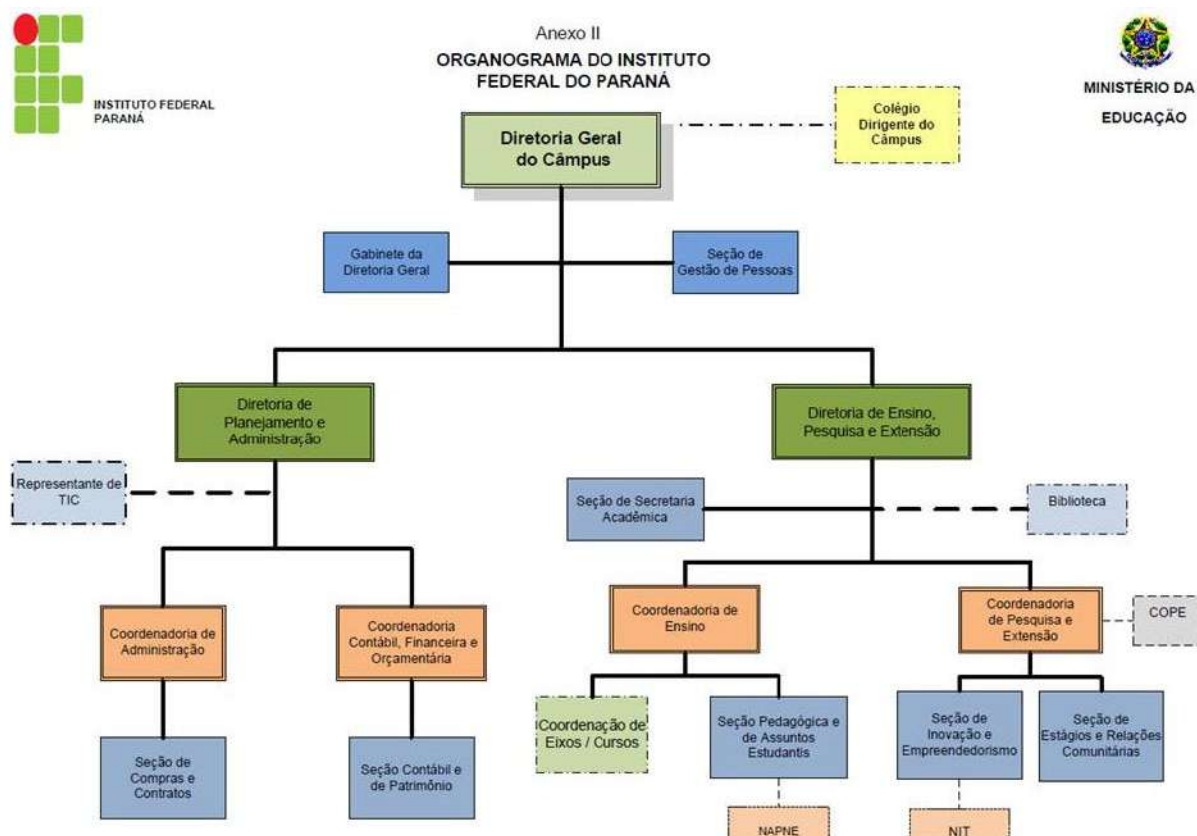
ÁREA DE CONHECIMENTO	FORMA DE INGRESSO	PRÉ–REQUISITO	Atividade a ser desenvolvida	PREVISÃO
Pedagogo	<b>Concurso, Remoção ou Redistribuição</b>	Graduação em Pedagogia	Para auxiliar no acompanhamento das atividades didáticas/acadêmicas, estruturação e revisão constante dos Planos Pedagógicos de Curso, Planos de Ensino, etc	2019
Técnico de laboratório de Física	<b>Concurso, Remoção ou Redistribuição</b>	Técnico em área afins;	Para atuar no laboratório de Física junto aos cursos de Ensino Médio e da Licenciatura em Física	2019
Assistente em administração	<b>Concurso, Remoção ou Redistribuição</b>	Ensino técnico em áreas afins	Para atuar na Diretoria de Planejamento e Administração	2019
Técnico de laboratório de Alimentos	<b>Concurso, Remoção ou Redistribuição</b>	Técnico em áreas afins	Para suprir vaga de servidora em processo de	2019

			redistribuição para outra instituição.	
--	--	--	--	--

Além das vagas previstas acima o *Campus* possui mais 2 (vagas) vagas de Técnicos Administrativos de Nível E que serão definidas posteriormente.

#### 4.3 – Gestão Institucional

##### 4.3.1 – Estrutura Organizacional, Instâncias de Decisão e Organograma Institucional e Acadêmico.



4.3.2 – Órgãos Colegiados: competências e composição, identificando as formas de participação dos professores e alunos nestes órgãos.

**Colégio Dirigente do Câmpus:** CODIC – é o órgão consultivo, propositivo, avaliativo, mobilizador e normativo de apoio técnico político à gestão no *Câmpus*, tendo a seguinte composição:

- I. Direção–Geral, como Presidente;
- II. Diretoria de Planejamento e Administração;
- III. Diretoria de Ensino, Pesquisa e Extensão;
- IV. Representação de 50% das Coordenações de Curso e/ou área, de eixos tecnológicos distintos, sendo no mínimo de 02 (dois) e no máximo de 04 (quatro), eleitos por seus pares;
- V. 02 (dois) representantes dos docentes – eleitos pelos seus pares;
- VI. 02 (dois) representantes dos Técnicos Administrativos em Educação – eleitos pelos seus pares;
- VII. 02 (dois) representantes discentes, sendo um do ensino superior, quando houver – eleitos pelos seus pares;
- VIII. 01 (um) representante dos pais de alunos da Educação Profissional Técnica Integrada ao Ensino Médio;
- IX. 02 (dois) representantes da sociedade civil, sendo 01 (um) indicado por entidades patronais e 01 (um) indicado por entidades dos(as) trabalhadores(as).

##### 4.3.3 – Órgãos de apoio às Atividades Acadêmicas e Administrativas



**Colegiado De Gestão Pedagógica Do Campus** — CGPC — é órgão auxiliar da gestão pedagógica, com atuação regular e planejada, na concepção, execução, controle, acompanhamento e avaliação dos processos pedagógicos da ação educativa, no âmbito de cada Campi, em assessoramento a Direção–Geral e ao CODIC. O CGPC é coordenado pela Direção de Ensino, Pesquisa e Extensão do *Campus*, tendo como membros a Coordenação de Ensino, as Coordenações de Curso, o Coordenador do NAPNE e um(a) pedagogo(a) da Seção Pedagógica e de Assuntos Estudantis.

**Colegiado De Gestão Do Campus** — CGCF — é órgão auxiliar da gestão do *Campus*, com atuação regular e planejada, na concepção, execução, controle, acompanhamento e avaliação dos processos consultivos e deliberativos na ação educativa e administrativa, no âmbito do *Campus* Foz do Iguaçu, em assessoramento a Direção–Geral e ao CODIC.

O CGCF é coordenado pela Direção Geral do *Campus*, tendo como membros as Direções, Coordenações de Ensino, Coordenações Administrativas, as Coordenações de Curso, Gt pessoas e Gabinete.

#### 4.3.4 – Sistema de Registro Acadêmico

Acompanha o sistema de registro em nível institucional (PROENS) SIGAA, SISA

##### 4.3.4.1 – Acervo acadêmico digital

Acompanha o sistema de registro em nível institucional (PROENS) PERGAMUM

#### 4.3.5 – Sustentabilidade financeira

– Demonstração da sustentabilidade financeira, incluindo previsão para os programas de expansão previstos no PDI; Estratégia de gestão econômico–financeira; Planos de investimentos; Previsão orçamentária e cronograma de execução; previsão orçamentária para projetos especiais; previsão orçamentária para projetos/ações de caráter estratégico. Participação da comunidade interna na elaboração dos planos e previsões orçamentários.

Segue Planejamento Orçamentário Anual definido a nível institucional pela Pró Reitoria de Planejamento – PROPLAN, e dentro do *campus* pelo documento “Quadro de Detalhamento de Despesas” repassado pela PROPLAN, onde se inclui informações de orçamento, metas, detalhamento de despesas e demandas extras do *campus*, com acolhimento de demandas da comunidade escolar e aprovação do CODIC– Colégio de Dirigentes do *Campus*.

### 5 – Avaliação institucional

5.1 – Projeto/processo de auto avaliação institucional (Lei nº 10.861/2004 – SINAES)

5.2 – Evolução institucional a partir dos processos de Planejamento e Avaliação Institucional.

5.3 – Auto avaliação institucional: participação da comunidade acadêmica.

5.4 – Auto avaliação institucional e avaliações externas: análise e divulgação dos resultados.

5.5 Elaboração do relatório de auto avaliação.

Acreditamos que a Autoavaliação Institucional é uma importante ferramenta de gestão, com potencial para fazer com que o *Campus* melhore sua qualidade educativa e alcance maior relevância social. Para tanto, acreditamos ser importante considerar as avaliações como um processo contínuo, no qual são analisadas as percepções e informações sistematizadas ao longo dos anos, identificando avanços, retrocessos e estagnações. Portanto, a análise dos relatórios anuais emitidos pela Comissão Permanente de Avaliação não deve ser pontual, mas dialogar com os relatórios anteriores.

Ao oferecer um diagnóstico da realidade institucional, a Autoavaliação Institucional confere à gestão um olhar mais ampliado sobre as qualidades e fragilidades da instituição. Para potencializar seus efeitos, propomos:

A criação de uma Comissão Avaliativa Local composta por representantes de todos os setores estratégicos ligados aos interesses institucionais do *Campus* Foz do Iguaçu;

A compreensão da Autoavaliação Institucional como um processo contínuo e que, portanto, haja análises comparativas envolvendo relatórios dos últimos anos;

A análise coletiva dos resultados das avaliações institucionais, com identificação de pontos fracos, pontos fortes, potencialidades e estabelecimento de estratégias para superação de problemas;

A elaboração de estratégias de publicização dos resultados das avaliações, permitindo que um maior número de pessoas possam tomar ciência sobre os resultados apontados;  
Estreitamento das relações entre Comissão Avaliativa Central e Comissão Avaliativa Local;  
Estímulo a adesão voluntária dos públicos de interesse, elaborando estratégias para conscientizar e envolver representantes de toda a comunidade escolar no processo de análise de resultados;  
Avaliação de cada *Campus* dentro do seu contexto, levando-se em consideração as suas especificidades para que haja coerência na realização e resultado no processo avaliativo;  
Capacitação dos membros da Comissão Local para acompanhar as etapas do processo de avaliação institucional;

6 – Relacionamento com a comunidade

### **6.1– Ouvidoria Geral do IFPR**

**6.1.1 – Ouvir e Aproximar com a comunidade** – Ter sua estrutura (cursos, professores, atividades e eventos) em permanente relacionamento com o território, gerando uma condição de contribuição nas duas vias (como "ofertante" e "demandante"). Ofertar cursos FIC com o propósito de contribuir com a formação da comunidade.

**6.1.2 – Ouvir e promover a participação da comunidade interna e externa** na tomada de decisões. Adequar o portal institucional para que as informações e sugestões tanto do IFPR para comunidade quanto da Comunidade para o IFPR possam ser enviadas, bem como um canal de comunicação com a direção através de formulário disponível no portal. A contratação de profissional de jornalismo responsável pela comunicação.

**6.1.3 – Estimular a participação da comunidade nos Conselhos do IFPR** para detectar e inserir no planejamento da Instituição

### **6.2– Serviço de Informação ao Cidadão**

**6.2.1 – Consolidar e ampliar o sistema de parcerias em todos os níveis do IFPR:** por meio de identificação de possíveis parceiros para o IFPR com realização de visitas as instituições (PMF, Itaipu, PTI, ROTARY, LIONS, Associações e Sindicatos) e/ou reuniões para definir termos de parceria e formalização de Convênios e Planos de Trabalho; projeto de pesquisa, estágio obrigatórios e remunerados.

**6.2.2 – Criar ambientes especializados de alta tecnologia :** Centro Tecnológico – criação de ambientes propícios de Inovação Tecnológica, por meio de parcerias com empresas especializadas, possibilitando oportunidades para docentes e discentes realizarem pesquisas avançadas e direcionando alunos no processo de escrita de patentes, com o intuito de disseminar o conceito de inovação para os alunos e definição de espaço físico para reunir as informações sobre essa temática; Laboratório lab Maker e um sistema de aquaponia; Estabelecer política de estágio obrigatório da graduação e/ou projeto de extensão universitária entre o IFPR e a prefeitura municipal de Foz do Iguaçu para formação de multiplicadores de rotinas e instrutores

### **6.3– Coordenadoria Geral de Comunicação**

**6.3.1– Desenvolver processo de Transferência de tecnologia e conhecimento:** por meio de visitas técnicas a pontos de interesse e organização de eventos no âmbito do *Campus*, tais como Seminário de Educação Ciência e Tecnologia (SECT), Semanas acadêmicas, Seminários, Congressos e Simpósios e participação em eventos em âmbito institucional, tais como: Feira de Inovação Tecnológica do IFPR (IFTECH), Mostra de Cursos, Feira de Estágio, Olimpíada de robótica, SEPIN, FICIÊNCIAS, Latinoware; conforme calendário anual

**6.3.2– Promover participação da comunidade interna e externa nas tomadas de decisões**

Participação nos órgãos colegiados no *Campus*, tais como: CODIC, Grêmio Estudantil e DCE ou CA, APM e com o envolvimento da comunidade escolar nas tomadas de decisão por meio de Reuniões com Representantes de Turma, Conselhos de Classe, Reunião com pais, Reunião com servidores, Reuniões da Equipe Gestora do *Campus*, reuniões com coordenadores;

**6.3.3 – Participação do IFPR em órgãos colegiados do município e região**, tais como CODEFOZ, Comitê do Programa Cultivando Água Boa, Conselho Municipal do Meio Ambiente, Conselho Municipal da Educação, Conselho Municipal da Agricultura, COPARNI – Conselho do Parque Nacional do Iguaçu, PMMA – Plano Municipal da Mata Atlântica e Coletivo Educador da bacia do Paraná 3, CODEFOZ(Conselho de Desenvolvimento de Foz) e suas Comissões Técnicas – Direção e Professores representantes do IFPR relacionados às áreas técnicas

**6.3.4 – Internacionalização do IFPR** – estratégias de integração com os países vizinhos Argentina e Paraguai (Projetos conjuntos, Visitas técnicas, Intercâmbio de alunos, Intercâmbio de Tecnologias)

**6.3.5 –Elaborar um plano de comunicação institucional** que ajude a definir estratégias de marketing institucional, comunicação interna e externa, identidade institucional, relações interinstitucionais, relacionamento com a imprensa e outras ações correlatas.

**6.3.6 – Promover eventos e atividades culturais e esportivas para público interno e externo;**  
Realizar parcerias (PMF, Itaipu, PTI, ROTARY, LIONS, Associações) para adequação e utilização dos espaços esportivos e culturais já existentes.

7 – Adendos

7.1 – Anexos

7.2 – Aderência do PDI – IFPR aos itens do Art. 16 do Decreto nº 9.235/17

7.3 – Aderência do PDI IFPR à Lei de Diretrizes e Bases da Educação – LDB

7.4 – Aderência do PDI IFPR às metas do Plano Nacional de Educação – PNE

7.5 – Aderência do PDI IFPR ao PPA

7.6 – Fundamentação legal

7.7 – Referências bibliográficas