

Para **Direção Geral**  
do **IFPR - Umuarama**

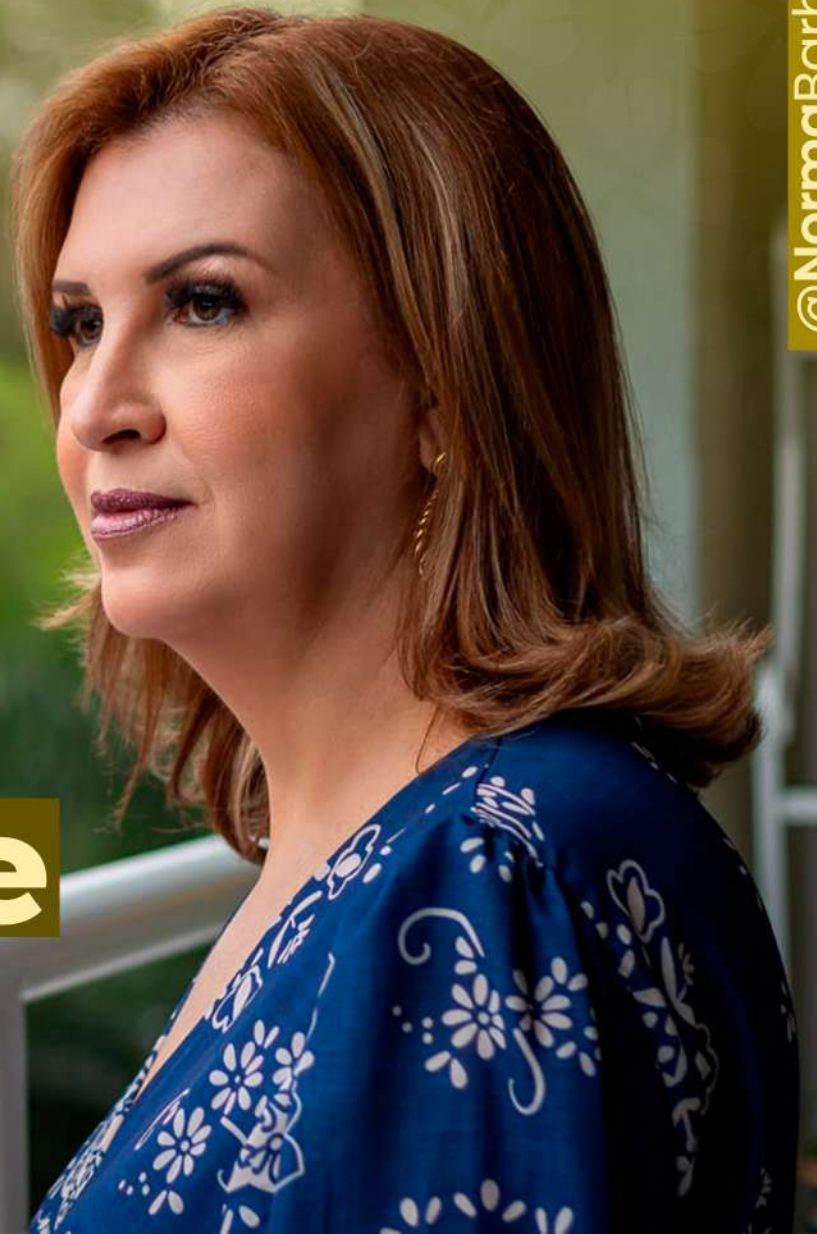
Professora

**Norma**

**Diálogo e Trabalho**  
Educação em movimento

@NormaBarbado

**Plano de**  
**Gestão**  
2023-2027



# Sumário

<b>1. Apresentação da candidata .....</b>	<b>2</b>
Experiência em Projetos no IFPR .....	3
Produções Acadêmicas .....	6
Motivação .....	7
<b>2. O IFPR que queremos .....</b>	<b>10</b>
Estudantes e Servidores.....	12
Gestão e Infraestrutura .....	19
Processos Acadêmicos .....	26
Orçamento e Finanças .....	29



# 1. Apresentação da Candidata

## Prazer, Norma

Nascida aos 26 de abril de 1970, na cidade de Cruzeiro do Oeste/PR, criada em Umuarama/PR, nossa Capital da Amizade. Filha de Elias, metalúrgico e Nadir, vendedora de cosméticos, tenho mais 3 irmãos, Nilsa, Neusa e Elias Junior. Sou mãe da Bruna, meu orgulho, minha advogada.



Sou **licenciada em Ciências Biológicas**, especialista em Ecoturismo, mestre em Educação, doutora em Agronomia e fiz um pós-doutorado em Gestão de Recursos Hídricos. Sempre apaixonada pela Educação, **inicieei na docência aos 16 anos de idade**, após concluir o Magistério. Tenho **37 anos de experiência no Ensino, na Pesquisa e na Extensão**, passando pelo Ensino Fundamental (EF), Médio (EM), Superior e Pós-Graduação.

Na gestão do IFPR Campus Umuarama, fui **coordenadora da Licenciatura em Ciências Biológicas por 5 anos**. Esse foi o nosso primeiro curso de graduação, que demandou muito aprendizado e empenho para que a implementação de novas propostas atendessem aos anseios da comunidade. Com um trabalho árduo, foi possível inserir a licenciatura no Programa Institucional de Bolsa de Iniciação à Docência (PIBID) e na Residência Pedagógica (RP). Além disso, muitos projetos desenvolvidos no ensino, na pesquisa e na extensão corroboraram para a obtenção da Nota 4 na avaliação do Ministério da Educação (MEC).

Atualmente sou **coordenadora do Programa de Mestrado em Sustentabilidade** (PSU - UEM/IFPR), trabalhando com afinco para a implantação do Doutorado, uma grande proposta para a Região Noroeste do Paraná.

## 1.1. Experiência em Projetos no IFPR

Desde que ingressei no IFPR Campus Umuarama em 2015, já **desenvolvi 20 projetos**, incluindo a pesquisa (orientações de graduação e pós-graduação) e a extensão. Dentre eles, ressalto que a implantação de um Plano de Gerenciamento de Resíduos Sólidos (PGRS) no Campus foi extremamente importante, porém, precisa ser resgatado como missão da gestão. Destaco também o **projeto Abraço Ambiental**, que abrangeu a comunidade no intuito de valorizar a arborização urbana. Foram muitas oficinas de Educação Ambiental em escolas e praças públicas (Tenda Itinerante), com recursos obtidos por meio do Conselho Municipal de Meio Ambiente (CMMA), em que atuei como conselheira titular e hoje sou suplente.

O IFPR Campus Umuarama **recebeu o Troféu RankBrasil** por realizar o maior abraço em bosque do país, em 2015 (1.382 pessoas) e 2016 (1.550 pessoas), com ampla divulgação na mídia. Além disso, por meio desse trabalho, duas novas políticas públicas foram estabelecidas: a **Lei Municipal Nº 4188/2017**, que inseriu o Abraço Ambiental no calendário do município, e a **Lei Municipal Nº 4211/2017**, que instituiu o Ipê como árvore símbolo de Umuarama. Outro projeto de grande importância para a sociedade que coordeno é a Campanha Ciclo Siete.

Desde 2017, **como líder no Brasil, consegui inserir o IFPR Campus Umuarama na campanha que contempla 22 países da América Latina**. Todos os anos, na semana do Dia da Terra (22 de abril), é lançado um desafio de mostrar ao mundo que, por meio de diferentes experiências, é possível impactar positivamente os ecossistemas na Ibero-América.

Também já fomos premiados com esse trabalho na Colômbia, por termos desenvolvido o maior número de atividades em prol da sustentabilidade em Umuarama e região.

## Projetos no IFPR

**2017 - Atual:** Campanha Ciclo Siete

**2017 - 2018:** Tratamento de esgoto por meio de zona de raízes no IFPR Campus Umuarama. Licenciatura em Ciências Biológicas (Bolsa PIBTI-CNPq)

**2017 - 2019:** A abordagem do tema Parque Nacional de Ilha Grande na práxis docente no contexto da Educação Ambiental. Programa de Mestrado em Sustentabilidade (PSU) - Bolsa da Itaipu Binacional

**2018 - 2020:** Análise ambiental da Área de Proteção Ambiental do Rio Piava, Umuarama, PR. Programa de Mestrado em Sustentabilidade (PSU) - Bolsa da Prefeitura Municipal de Umuarama

**2019 - 2020:** A Educação Ambiental na construção do pertencimento do sujeito da escola do campo. Programa de Mestrado em Sustentabilidade (PSU)

**2020 - 2022:** A sustentabilidade na Comunidade Quilombola Manoel Ciriáco dos Santos - Guaíra - PR. Programa de Mestrado em Sustentabilidade (PSU)

**2020 - 2023:** "GESTÃO DE RECURSOS HÍDRICOS, EDUCAÇÃO AMBIENTAL E MANANCIAS: da visão macro para a micro na APA do Rio Piava - Umuarama - Paraná - Brasil". Programa de Mestrado em Sustentabilidade (PSU)

**2021 - 2023:** Diagnóstico socioambiental dos moradores da APA do Rio Piava, Programa de Mestrado em Sustentabilidade (PSU)

# Projetos no IFPR

**2021 - 2023:** "Inventário da fauna de insetos (Diptera, Lepidoptera, Odonata e Vespidae) e aracnídeos (Opiliones) do Refúgio Biológico Bela Vista de Itaipu, Paraná, sul do Brasil". Licenciatura em Ciências Biológicas (Bolsa Fundação Araucária) e Programa de Mestrado em Sustentabilidade (PSU)

**2022 - Atual:** Perfil da sustentabilidade do município de Pérola/PR: Um estudo de caso sobre a salubridade ambiental. Programa de Mestrado em Sustentabilidade (PSU)

**2023 - Atual:** Análise físico-química do solo da Área de Preservação Ambiental (APA) do Rio Piava Programa de Mestrado em Sustentabilidade (PSU)

**2023 - Atual:** Área de Preservação Ambiental (APA) do Rio Piava: Programa de Educação Ambiental. Programa de Mestrado em Sustentabilidade (PSU)

**2023 - Atual:** Implantação de Estação de Tratamento de Esgoto por zona de raízes em propriedade rural na APA do Rio Piava. Programa de Mestrado em Sustentabilidade (PSU)



Todos os meus projetos são voltados à **resolução de problemas locais**, buscando **contemplar a demanda da sociedade**.

# 1.2. Produções Acadêmicas

11

Trabalhos publicados em Anais de Eventos Nacionais e Internacionais (2015 a 2023)

17

Apresentações de trabalhos em eventos e palestras (2015 a 2023), incluindo Brasil e Portugal

28

Artigos publicados em Periódicos Científicos Nacionais e Internacionais (2016 a 2023).



# 1.3. Motivação

Em 2020, quando me afastei por um ano para cursar o pós-doutorado, a Licenciatura em Ciências Biológicas (curso que eu coordenava) estava com quase 100% das vagas preenchidas. Os demais cursos também estavam com um número significativo de estudantes. Esse resultado veio de um **esforço coletivo** do corpo docente e da equipe pedagógica, fortalecendo o ensino, a pesquisa, a extensão, a inclusão e a inovação.

No entanto, a Pandemia da Covid 19 produziu e continua produzindo efeitos negativos para a comunidade escolar. A partir do isolamento social e das aulas remotas, foi visível o **aumento da evasão escolar** em todos os cursos do IFPR Campus Umuarama.

É preciso **lutar contra esse esvaziamento das salas de aula**, fortalecendo nosso processo de divulgação, trazendo de volta nossa Mostra de Cursos, **acolhendo melhor nossos estudantes e valorizando o trabalho dos nossos técnicos(as) e docentes.**

Atualmente, o IFPR conta com 26 *campi*, sendo seis avançados. Destes, há apenas quatro Diretoras Gerais, mulheres que se destacam e ocupam seus merecidos lugares na gestão. **No histórico do Campus Umuarama não há mulher na Direção Geral.**

A presença feminina em cargos de gestão, especialmente nas posições onde predominam os homens, **reforça que a igualdade é uma questão cultural e não apenas de competência.**

É preciso maior firmeza na **luta contra a desigualdade social, o racismo, a homofobia, a transfobia, o assédio, o machismo, bem como qualquer tipo de discriminação.** Não basta ouvir as vítimas e os acusados, é necessário fazer os encaminhamentos corretos, sem julgamentos, pois isso não nos cabe.



O IFPR Campus Umuarama conta atualmente com três cursos técnicos integrados ao Ensino Médio (Química, Edificações e Informática), cinco cursos de graduação (Licenciatura em Ciências Biológicas, Licenciatura em Química, Bacharelado em Arquitetura e Urbanismo, Tecnologia em Análise e Desenvolvimento de Sistemas e Tecnologia em Gestão do Agronegócio), além do Programa de Pós-Graduação em Sustentabilidade (PSU - UEM/IFPR).

**Essa verticalização precisa ser fortalecida, com melhor distribuição dos recursos e melhor organização da carga horária docente**, considerando as horas dedicadas às pesquisas e orientações de estudantes. Lembrando que todo esse trabalho só é possível, pela competência e apoio do nosso corpo técnico, que merece mais destaque e valorização.

Um grande diferencial do IFPR Campus Umuarama é que o estudante pode ingressar no Ensino Médio e sair mestre e em um futuro próximo doutor, pois **estamos trabalhando fortemente para a abertura do Doutorado em Sustentabilidade**. Como coordenadora do Mestrado, estou em contato com instituições de outros países no intuito de fortalecer a internacionalização do PSU. Além disso, tenho feito parcerias com outras instituições (Itaipu Binacional, Prefeitura Municipal de Umuarama, Conselho Municipal de Meio Ambiente, entre outras) **na direção de fortalecer as pesquisas científicas** e viabilizar as publicações de artigos em periódicos com alto fator de impacto.

Assim, com sentimento de gratidão, por tudo que já conquistei até aqui, e alegria por ainda me considerar apta a abraçar novos desafios, **coloquei meu nome à disposição para o processo de consulta ao cargo de Direção Geral do IFPR Campus Umuarama**.

**Sinto-me motivada a lutar por esse Campus desde 2015**, quando abracei a causa da Licenciatura em Ciências Biológicas. Entre tantos componentes curriculares trabalhados, projetos e parcerias, tenho a sensação de dever cumprido em todas as minhas etapas. Às vezes errando na intenção de acertar, **fui aprendendo a trabalhar** em uma instituição pública de qualidade.

Ficarei feliz se tiver a oportunidade de, como Diretora Geral, apoiar a proposição de diretrizes de ensino, pesquisa e extensão que **dialoguem com o mercado de trabalho, e que sejam antirracistas, inclusivas e multiculturais, fomentando o espírito crítico, empreendedor e inovador.** Também me motiva o fato de poder **abraçar a luta dos servidores técnicos(as) e docentes,** para buscar junto à reitoria melhores condições de trabalho, com decisões mais justas e que atendam às demandas locais. É muito importante garantir a **flexibilização do trabalho dos técnicos(as)** e a **autonomia dos setores** para bons resultados e para uma boa convivência.

**Conto com seu apoio.**

**“Ninguém nasce feito,  
é experimentando-nos  
no mundo que nós nos  
fazemos”**

***Paulo Freire***

## 2. O IFPR que queremos

Para traçar um Plano de Gestão, é preciso conhecer as demandas de todos os segmentos. As propostas iniciais foram elaboradas a partir da observação do cotidiano do IFPR Campus Umuarama e de diálogos com servidores, servidoras e estudantes. Vale ressaltar que estou aberta ao debate e a contribuições posteriores, o plano é flexível e pode ser ajustado a qualquer momento.

Os princípios norteadores para a construção das propostas são:

- 🌱 Princípios da administração pública: legalidade, impessoalidade, moralidade, publicidade e eficiência;
- 🌱 Gestão democrática e participativa, com transparência;
- 🌱 Valorização dos estudantes e dos servidores e servidoras, em especial no apoio à Jornada Flexibilizada dos Servidores Técnicos Administrativos em Educação;
- 🌱 Fortalecimento e viabilização das atividades de Ensino, Pesquisa e Extensão;
- 🌱 Maior atenção às Políticas de Permanência e Êxito;
- 🌱 Criação de ambientes de trabalho e de estudo mais agradáveis, seguros, plurais e igualitários;
- 🌱 Promoção da Sustentabilidade, considerando os aspectos econômicos, sociais e ambientais e
- 🌱 Fortalecimento da Inclusão.

Tenho muito orgulho da minha trajetória acadêmica e profissional, especialmente dos meus **11 anos de IFPR**. Foram muitos desafios, mas nunca tive medo de mudanças, sempre digo que se fosse fácil não seria para mim.

Apreendi a ser professora, coordenadora e pesquisadora, **saindo da minha zona de conforto**. Assim, **pretendo aprender a ser Diretora Geral**, ouvindo as pessoas e fazendo encaminhamentos, estabelecendo prioridades, fortalecendo os processos de ensino, pesquisa, extensão, inclusão, com respeito às diferenças e garantindo a autonomia dos setores.

Pretendo, **com o apoio de servidores e estudantes**, tornar o Campus mais sustentável e acolhedor, com medidas simples que vão melhorar o bem-estar das pessoas.

Barbado



@NormaBarbado



## **2.1 Propostas do eixo Estudantes e Servidores**

# META 1: Elevar, anualmente, o índice de permanência e êxito

1

## Ação

Propor um modelo de gestão para a **prevenção e o controle da evasão dos estudantes**, com base nos estudos de Lilian Wrzesinski Simon (UFSC, 2022);

2

## Ação

Viabilizar a alimentação escolar, deixando de devolver o recurso recebido anualmente pelo Programa Nacional de Alimentação Escolar (PNAE) e buscando novos recursos;

3

## Ação

Fomentar parceria com instituições de ensino que ofertam o curso de Nutrição, buscando estagiários para auxiliar no processo de alimentação escolar;

4

## Ação

Buscar, por meio de editais, recursos para bolsistas desenvolverem atividades relacionadas à alimentação escolar;

5

## Ação

Assessorar a participação dos estudantes nos editais de Assistência Estudantil;

6

## Ação

Estimular grupos de estudo entre os alunos e a participação em monitorias e projetos de ensino, pesquisa e extensão;

7

## Ação

Articular recursos para realização de visitas técnicas e/ou participação em eventos científicos, culturais e desportivos;

8

## Ação

Articular parcerias externas para fomentar núcleos de estudos e projetos.

# META 2: Incentivar a qualificação e capacitação dos servidores(as)

1

## Ação

Defender a ampliação de parcerias e a viabilização de carga horária para técnicos e docentes cursarem a pós-graduação (Lato sensu e Stricto Sensu), em especial apoiando a jornada flexibilizada dos servidores técnicos administrativos em educação;

2

## Ação

Promover espaços de formação para compreensão da carreira docente EBTT;

3

## Ação

Utilizar os momentos de capacitação para atualizar os servidores sobre os sistemas e burocracias necessárias no cotidiano;

4

## Ação

Apoiar capacitação docente a partir das demandas do grupo e das coordenações de curso, de forma participativa na escolha das temáticas;

5

## Ação

Apoiar e valorizar o trabalho das comissões permanentes e institucionais.

# META 3: Fortalecer a inclusão, a diversidade e a saúde

1

## Ação

Implementar o Núcleo de Gênero e Diversidade do Campus;

2

## Ação

Instituir uma comissão permanente de combate ao racismo, homofobia, transfobia e outras formas de exclusão e preconceito;

3

## Ação

Construir uma cartilha própria de prevenção e combate à exclusão, com base no GUIA LILÁS;

4

## Ação

Monitorar os casos de racismo, homofobia, transfobia e outras formas de exclusão e preconceito, denunciados no campus, analisando os dados, seus encaminhamentos e desfechos;

5

## Ação

Oportunizar a participação da comunidade interna e externa nos Núcleos instituídos;

6

## Ação

Ampliar a acessibilidade e as áreas cobertas do Campus;

7

## Ação

Facilitar a realização de palestras, projetos e ações voltadas à saúde física e mental, tanto para estudantes quanto para servidores;

8

## Ação

Propor horário de integração com práticas corporais de modo extracurricular.



# META 4: Consolidar a Política de Prevenção e Enfrentamento ao Assédio Moral e Sexual

1

## Ação

Orientar a comunidade acadêmica quanto ao fluxo de procedimentos a serem adotados em casos que se configurem como assédio;

2

## Ação

Monitorar os casos de assédio moral e sexual denunciados no campus, analisando os dados, seus encaminhamentos e desfechos;

3

## Ação

Instituir uma comissão permanente de combate ao assédio moral e sexual;

4

## Ação

Construir uma cartilha de prevenção e combate ao assédio moral e sexual, com base no GUIA LILÁS;

5

## Ação

Oportunizar espaços de formação continuada com a comunidade acadêmica sobre a temática.

# META 5: Humanizar os espaços do IFPR Campus Umuarama

1

## Ação

Implementar espaços climatizados para que os estudantes possam descansar e estudar;

2

## Ação

Oportunizar que, de fato, a sala de convivência dos servidores seja um espaço de bem estar, de integração e socialização dos servidores e terceirizados;

3

## Ação

Organizar o processo de paisagismo do Campus, com o apoio do Curso de Arquitetura e Urbanismo;

4

## Ação

Oportunizar projetos que permitam intervenções artísticas e culturais no Campus;

5

## Ação

Garantir os banheiros humanizados para mulheres, com o fornecimento de absorventes e itens de higiene pessoal;

6

## Ação

Viabilizar um espaço coberto e seguro para estudantes que precisam esperar os meios de transporte (carros e ônibus).

# META 6: Fortalecer as práticas esportivas e artístico-culturais

1

## Ação

Articular para a implementação da Bolsa Atleta;

2

## Ação

Fortalecer a captação de recursos financeiros para ações de esporte, arte e cultura;

3

## Ação

Viabilizar parcerias para oferta de oficinas artístico-culturais, festivais de música e dublagem, teatro, exposições, entre outras formas de expressões artísticas;

4

## Ação

Promover a realização de campeonatos de esportes para estudantes e servidores(as).



## **2.2 Propostas do eixo Gestão e Infraestrutura**

# META 1: Democratizar a participação da comunidade no planejamento e organização do Campus

1

## Ação

Divulgar o Planejamento Anual Estratégico do Campus;

2

## Ação

Instituir a Associação de Pais e Mestres (APM);

3

## Ação

Instituir o Diretório Acadêmico dos Cursos Superiores;

4

## Ação

Apoiar ações promovidas pelo Grêmio Estudantil e pela Atlética.

# META 2: Aumentar a segurança do Campus

1

## Ação

Organizar a entrada e saída de estudantes e servidores(as), com sistema de catracas eletrônicas e adesivos de identificação nos veículos;

2

## Ação

Organizar um estacionamento externo para visitantes e exigir a identificação e o uso de crachás.

# META 3: Calendarizar e otimizar as Reuniões Gerais do Campus

1

## Ação

Estabelecer o calendário semestral de reuniões gerais ordinárias, para que servidores(as) possam se inteirar dos acontecimentos e participar da tomada de decisões;

2

## Ação

Abrir consulta, com antecedência, para inserção de pautas nas reuniões gerais por parte dos servidores(as) e estudantes;

3

## Ação

Otimizar as formações pedagógicas e administrativas para servidores(as) nas reuniões, após consulta para definição do tema e de acordo com as demandas;

4

## Ação

Incluir as lideranças estudantis nas reuniões gerais.

5

## Ação

Estabelecer o calendário semestral das reuniões: a) Conselhos de Classe; b) Colegiado de Cursos Superiores; c) Núcleo Docente Estruturante (NDE) dos cursos superiores; Colegiado de Gestão Pedagógica do Campus (CGPC);

6

## Ação

Abrir consulta, com antecedência, para inserção de pautas nas reuniões acima citadas;

7

## Ação

Garantir a participação de lideranças estudantis nas reuniões de colegiado dos cursos superiores e conselhos de classe do Ensino Médio Integrado.

# META 4: Otimizar o fluxo de comunicação do Campus

1

## Ação

Divulgar a agenda de reuniões mensais;

2

## Ação

Publicizar a agenda das Direções do Campus;

3

## Ação

Publicizar as pautas e decisões dos Órgãos Colegiados e Conselhos: a) Conselho Superior (Consup); Colégio de Dirigentes (Codir); Conselho de Ensino, Pesquisa e Extensão (Consepe); Conselho de Administração e Planejamento (Consap);

4

## Ação

Apoiar ampla divulgação de resultados de projetos de ensino, pesquisa e extensão nas páginas institucionais, bem como viabilizar a divulgação na imprensa local;

5

## Ação

Organizar grupos de estudantes e servidores(as) para divulgação dos cursos ofertados no IFPR Campus Umuarama em todas as cidades próximas ao município;

6

## Ação

Retomar a MOSTRA DE CURSOS, promovendo ampla divulgação do processo seletivo.

7

## Ação

Estabelecer maior acesso e diálogo das Direções com a comunidade interna e externa;

## META 5: Fortalecer as relações institucionais com parceiros dos setores públicos e privados

1

### Ação

Mapear os parceiros que já participam da comunidade acadêmica (estudantes e pais de estudantes);

2

### Ação

Criar um portfólio para apresentação das ações e possibilidades de parceiros;

3

### Ação

Ampliar as relações e parcerias institucionais.

## META 6: Valorizar os trabalhos desenvolvidos por servidores(as)

1

### Ação

Criar um histórico de ações e projetos desenvolvidos pelos servidores(as);

Produzir diagnóstico e relatórios sobre a qualidade de vida e bem-estar dos servidores(as);

2

### Ação

Otimizar e viabilizar ações externas relacionadas aos processos de ensino, pesquisa, extensão, in-



# META 7: Melhorar os laboratórios e as salas de aula

1

## Ação

Buscar recursos para a construção de novo bloco didático, novos laboratórios e um anfiteatro;

2

## Ação

Elaborar planos de formalização de demanda;

3

## Ação

Acompanhar o orçamento participativo, viabilizando o atendimento às prioridades;

4

## Ação

Acompanhar os Editais de Fomento Externo, junto à Comissão de Monitoramento de Editais e Recursos Externos;

5

## Ação

Informar-se sobre experiências de êxito ocorridas em outros Campi.

# META 8: Otimizar processos e melhorar os setores

1

## Ação

Garantir a autonomia dos setores, por meio de uma gestão descentralizada, a fim de garantir mais agilidade para a equipe atuar e tomar decisões;

2

## Ação

Avaliar, em conjunto, se há comissões com atividades semelhantes que possam ser aglutinadas;

3

## Ação

Articular para garantir o número de servidores que atendam às demandas de cada setor.



## **2.3 Propostas do eixo Processos Acadêmicos**

# META 1: Promover a Sustentabilidade no Campus

1

## Ação

Resgatar o Plano de Gerenciamento de Resíduos Sólidos (PGRS) e implementar ações permanentes de Educação Ambiental para garantir o armazenamento e a destinação final correta dos resíduos;

2

## Ação

Otimizar a coleta de pilhas e baterias no Campus;

3

## Ação

Resgatar o Varal Solidário, para que a comunidade acadêmica possa trocar peças de vestuário; Viabilizar a coleta de água da chuva para utilização na limpeza e nos banheiros;

4

## Ação

Viabilizar a coleta de água da chuva para utilização na limpeza e nos banheiros;

5

## Ação

Realizar a manutenção do Sistema de Tratamento por Zona de Raízes (fossa verde), no intuito de realizar trabalhos de Educação Ambiental;

6

## Ação

Organizar a coleta de papéis inservíveis e incentivar os processos de reciclagem nos laboratórios;

7

## Ação

Estimular processos de compostagem e vermicompostagem para utilização nas plantas do Campus;

8

## Ação

Incentivar e viabilizar projetos que contemplem os Objetivos do Desenvolvimento Sustentável (ODS).

## META 2: Fortalecer todos os níveis e modalidades de cursos

1

### Ação

Oportunizar a formação continuada para docentes e membros do NDE;

2

### Ação

Viabilizar atividades de capacitação docente de acordo com as demandas de cada colegiado de curso;

3

### Ação

Consolidar o diálogo com os estudantes por meio das lideranças estudantis, grêmios, atlética e propor a efetivação dos diretórios acadêmicos;

4

### Ação

Fortalecer todas as formas de integração dos componentes curriculares e interdisciplinaridade nos projetos de ensino, pesquisa, extensão, inovação e cultura.

## META 3: Monitorar os egressos de cada curso

1

### Ação

Criar um painel de egressos de cada curso, viabilizando a divulgação;

Divulgar um "Formulário do Egresso", buscando identificar o sucesso e as dificuldades encontradas no mercado de trabalho ou em

2

### Ação

Criar um banco de talentos de estudantes formandos, com vistas a dar continuidade ao acompanhamento dos egressos;



## **2.4 Propostas do eixo Orçamento e Finanças**

# META 1: Fortalecer todos os níveis e modalidades de cursos

1

## Ação

Articular a implementação de:

- a) Merenda escolar;
- b) Sala de convivência para estudantes, local de descanso e estudos;
- c) Quadra de areia;
- d) Espaço infantil (parque e/ou brinquedoteca) para crianças que acompanham estudantes e servidores(as);

2

## Ação

Apresentar a proposta de um novo bloco didático, bloco de laboratórios e de um anfiteatro;

3

## Ação

Implementar a Comissão de Monitoramento de Editais e Recursos Externos.

# META 2: Executar o orçamento de forma participativa

1

## Ação

Promover a formação de servidores (agentes requisitantes) no planejamento de compras e contratações acerca das etapas:

- a) Reconhecimento da demanda;
- b) Busca de informações;
- c) Avaliação de alternativas;
- d) Decisão pela compra;
- e) Cumprimento dos prazos.

2

## Ação

Promover a formação de servidores interessados sobre o planejamento orçamentário-financeiro do Campus, superando-se o desafio da linguagem técnica utilizada para melhor compreensão da matéria e transparência;

3

## Ação

Adotar critérios técnicos e objetivos para aperfeiçoar os resultados da matriz de alocação de recursos do Conselho Nacional das Instituições da Rede Federal de Educação Profissional, Científica e Tecnológica (Conif), conforme prevê a legislação, priorizando-se pautas estrategicamente.



Para **Direção Geral**  
do **IFPR - Umuarama**

**Professora**

**Norma**

**Diálogo e Trabalho**  
Educação em movimento