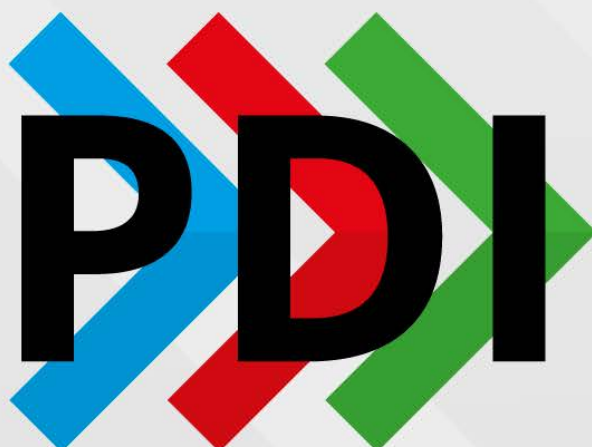




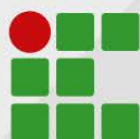
Plano de
Desenvolvimento
Institucional
IFPR 2024-2028

O Futuro do **IFPR**
na sua voz!



Plano de
Desenvolvimento
Institucional
IFPR 2024-2028

O futuro do **IFPR**
na sua voz!



**INSTITUTO
FEDERAL**



Plano de
Desenvolvimento
Institucional
IFPR 2024-2028

O Futuro do IFPR
na sua voz!



Histórico de alterações

Julho de 2023 – Elaboração da 1ª Versão

Comissão Local Organizadora do Plano de Desenvolvimento Institucional

Quinquênio 2024-2028

CAMPUS CAPANEMA

PORTARIA DE PESSOAL DG/CAPANEMA/IFPR Nº 47, DE 20 DE MARÇO DE 2023

Alexsandra Aline Potulski

Amanda Queiroz de Carvalho

Camila Pereira de Cristo

Cheila Nunes dos Santos

Elize Bertella

Gilberto Laske

Jaci Poli

Karla Aparecida Lovis

Leocadia Candido da Silva

Luciano Edison da Silva

Marcos Fernando Schmitt

Mauricio Rodolfo Kurz

Rogério Pereira dos Santos

Samuel Jorge Carvalho Ximenes

Silvana Lazzarotto Schmitt



Plano de
Desenvolvimento
Institucional
IFPR 2024-2028

O Futuro do IFPR
na sua voz!



Lista de abreviaturas e siglas (fornecido previamente, acrescentar se necessário)

Sumário

Apresentação

1 – Planejamento e Desenvolvimento Institucional

1.1 – Perfil Institucional

O Campus Capanema do Instituto Federal de Educação, Ciência e Tecnologia do Paraná (IFPR) está localizado no Município de Capanema e na Mesorregião Sudoeste Paranaense, região Sul do Brasil, na fronteira com a Argentina. Região esta em que a maior parte da renda está relacionada às atividades fins ou, de forma indireta, ao agronegócio, mais precisamente das agroindústrias e outras atividades oriundas da agricultura familiar.

Deu início às suas atividades no segundo semestre de 2014, mesmo que provisoriamente e, oficialmente, em janeiro de 2015, por meio da Portaria 27/2015, de 22/01/2015 . Desde então, vem se consolidando na oferta de cursos para atender os arranjos produtivos locais. Atualmente oferece os seguintes cursos:

- Técnico Integrado em Agroecologia: curso iniciado no ano de 2018 a partir de amplo debate com as entidades da agricultura familiar e movimentos sociais ligados à agricultura e à agroecologia.
- Técnico Integrado em Cooperativismo: foi o primeiro curso ofertado no Campus e foi escolhido pela população a partir do debate da implantação do Campus.
- Técnico Integrado em Informática: com a rápida evolução que a informática tem passado no cenário internacional e nacional e a ampliação do uso de novas tecnologias em vários segmentos, o curso colabora com o arranjo tecnológico da região.
- Curso Superior de Licenciatura em Matemática: é o primeiro curso superior ofertado pelo Campus e foi escolhido pela comunidade local devido à necessidade de formação docente para a área de matemática, autorizado pela resolução nº28 de 29 de junho de 2018.



Plano de
Desenvolvimento
Institucional
IFPR 2024-2028

O Futuro do IFPR
na sua voz!



- Também são ofertados cursos de Formação Inicial e Continuada – FIC, de acordo com as demandas locais e regionais, realizados em parcerias e convênios com outras Instituições da região.

Além dos cursos ofertados, destaca-se a atuação na formação continuada das redes municipais de ensino do entorno do Campus. Atualmente já são desenvolvidas atividades nos municípios de Capanema, Planalto e Bela Vista da Caroba e previsão de ampliação para os outros municípios da microrregião.

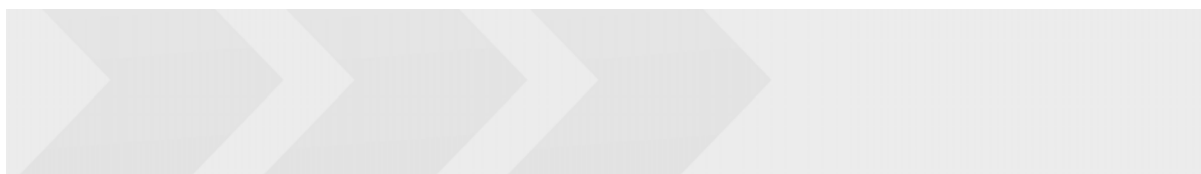
Em relação à contextualização dos arranjos produtivos da região e do município, podemos enfatizar que a microrregião de Capanema tem uma população estimada de 98.226 habitantes, sua economia é em maior parte baseada nas cadeias produtivas relacionadas às atividades agrícolas, sendo que em 2017 a microrregião apresentava um total de 9.325 estabelecimentos rurais, com Capanema e Planalto perfazendo 40% do total de propriedades levantadas pelo Censo Agropecuário de 2017, segundo o Instituto Brasileiro de Geografia e Estatística - IBGE. Observa-se ainda que a inovação e a tecnologia possuem um grande papel nesse contexto, pois as grandes e melhores tecnologias ainda são pouco acessíveis aos pequenos produtores ou às pequenas empresas.

Além disso, no Município em que o Campus está instalado, a indústria de transformação é o principal subsetor industrial, tendo em vista sua importante participação na economia local na fabricação de alimentos, sendo este um setor de destaque com participação de 32,95%. Esses dados demonstram a importância do setor primário, vinculado à agricultura e à pecuária. Dessa forma, também destacam a relevância do setor da indústria, vinculado à fabricação de alimentos, indicando que a vocação econômica de Capanema está intimamente ligada aos setores rurais da economia. Entretanto, a construção do processo de desenvolvimento regional não está assentada apenas nas funções e indicativos de caráter econômico, mas se fundamenta de forma necessária e prioritária no processo de formação dos sujeitos, o que permite garantir-lhes acesso à cidadania e aos diversos direitos políticos.

- Missão

Promover a educação profissional e tecnológica, pública, de qualidade, socialmente referenciada, por meio do ensino, pesquisa, extensão e inovação, visando à formação de cidadãos críticos, autônomos e empreendedores, comprometidos com a sustentabilidade.

- Visão





Plano de
Desenvolvimento
Institucional
IFPR 2024-2028

O Futuro do IFPR
na sua voz!



Ser referência em educação profissional, tecnológica e científica, reconhecida pelo compromisso com a transformação social.

- Valores

- Sustentabilidade
- Educação de Qualidade e Excelência
- Ética
- Inclusão Social
- Inovação
- Empreendedorismo
- Respeito às Características Regionais
- Visão Sistêmica
- Democracia
- Transparência
- Efetividade
- Qualidade de Vida
- Diversidade Humana e Cultural
- Valorização das Pessoas

1.2 - Metas do Campus Capanema

1.2.1 – Metas do Ensino

Consolidar os três cursos técnicos, integrados ao Ensino Médio, com quatro turmas para os cursos de quatro anos e três turmas para os cursos de três anos.

Consolidar curso superior de Licenciatura em Matemática com a missão de formar professores de matemática para atuar na educação básica.

Articular a organização e oferta de cursos técnicos subsequentes e concomitantes, a partir de amplos debates com a comunidade local e microrregional e assentados em parcerias com entidades e organizações sociais locais e regionais, tanto do campo quanto da cidade.

Manter oferta permanente de cursos técnicos, na modalidade de EAD, com estruturação de polos presenciais do Instituto no maior número possível de municípios, visando facilitar o acesso e garantir a permanência dos estudantes.





Plano de
Desenvolvimento
Institucional
IFPR 2024-2028

O Futuro do IFPR
na sua voz!



Ofertar cursos de Formação Inicial e Continuada em parceria com empresas, cooperativas, produtores rurais, escolas e demais instituições.

Promover estudos sobre a adequação dos Projetos Pedagógicos dos Cursos para atualização permanente e aperfeiçoamento dos processos pedagógicos.

Implantar cursos de pós-graduação que atendam as demandas locais e regionais.

Implantar curso superior dentro dos eixos já ofertados no Campus, possibilitando a verticalização e atendendo as demandas locais e regionais.

O Campus Capanema tem como principal objetivo aumentar o número de estudantes matriculados e para isso seguirá as seguintes estratégias:

- Abertura de novos cursos;
- Melhoria da estrutura física do campus;
- Contratação de novos servidores;
- Divulgação do campus;
- Aperfeiçoamento dos docentes;
- Abertura do campus à comunidade externa por meio dos projetos de ensino, pesquisa, extensão e inovação;
- Oferta constante de cursos FIC que atendam a demanda local.

1.2.2 – Metas de Pesquisa e Inovação

Realização a cada, ao menos, dois anos, do IFAgrotech articulado ao desenvolvimento de pesquisas nas áreas do desenvolvimento tecnologias para as áreas da agricultura, agroecologia, turismo rural e da sustentabilidade de empreendimentos familiares e associativos dos municípios do entorno do Campus, priorizando metodologias participativas e processos coletivos com a participação do público alvo dos programas, dos estudantes, dos docentes e técnicos do IFPR. Desenvolvimento de programas de pesquisa de história regional visando a constituição de um Centro de Organização da Memória Sócio Cultural da região da Fronteira. Na área da Agroecologia e da Agricultura Familiar deverão ser consolidados os programas e projetos de pesquisa e inovação, de forma articulada com as entidades, organizações e movimentos sociais parceiros do IFPR. Avançar nos diálogos



Plano de
Desenvolvimento
Institucional
IFPR 2024-2028

O Futuro do IFPR
na sua voz!



com a Universidade Federal da Fronteira Sul - Campus de Realeza e Campus de Laranjeiras do Sul para a potencialização das pesquisas e dos recursos, tendo em conta as experiências e os avanços produzidos na área pelos dois Campi desta Universidade. É fundamental, também, a articulação com as UMiPs - Unidade Mista de Pesquisa e Transferência de Tecnologia. Desenvolvimento de tecnologias nas áreas da agricultura, da agroecologia, do turismo rural e da sustentabilidade dos empreendimentos familiares e associativos, principalmente na agricultura familiar, sempre priorizando a realização de processos coletivos com o público alvo e a participação intensa de estudantes, docentes e técnicos do IFPR. Consolidar parceria entre o Parque Nacional do Iguaçu por meio dos projetos de pesquisa já em andamento, com objetivo de fortalecer e promover ações e programas de educação ambiental.

1.2.3 – Metas de Extensão

- Desenvolvimento do programa de extensão de Formação Continuada das Redes Municipais e estaduais de Ensino dos municípios da Fronteira com a Argentina, como continuidade ao processo e projetos já desenvolvidos com os municípios de Capanema, Planalto e Bela Vista da Caroba, bem como manutenção e fortalecimentos dos projetos de extensão com os 27 municípios da região sudoeste em parceria com a CREV (Comissão Regional de Enfrentamentos as Violências).
- A ampliação da atuação nessa área prevê o desenvolvimento do programa nos nove municípios da microrregião da Fronteira com a Argentina. Estruturação de programas e projetos de extensão nas áreas da produção de alimentos saudáveis, integrados aos programas desenvolvidos pelas entidades parceiras do Instituto Federal, a exemplo do Programa Plataforma da Comida Saudável desenvolvido pelo Fórum Regional das Entidades Populares do Sudoeste do Paraná, da Rede Ecovida de Agroecologia e da UMIPTT - Unidade Mista de Pesquisa e Transferência de Tecnologia, da Embrapa, implantada em Francisco Beltrão - PR.
- Desenvolvimento de programas de extensão na área do desenvolvimento de tecnologias para a agricultura, a agroecologia, o turismo e à comercialização para empreendimentos familiares e associativos dos municípios do entorno do Campus, de forma



Plano de
Desenvolvimento
Institucional
IFPR 2024-2028

O Futuro do IFPR
na sua voz!



articulada à realização a cada dois anos do IF Agrotech. Ampliação do programa de extensão Formação Continuada para os Movimentos Sociais do Sudoeste do Paraná, envolvendo o Movimento dos Atingidos por Barragens (MAB), a Federação dos Trabalhadores na Agricultura Familiar do Paraná (FETRAF/PR) e a União das Cooperativas da Agricultura Familiar e da Economia Solidária do Paraná (UNICAFES/PR). Consolidação da Incubadora Tecnológica de Economia Solidária e Cooperativismo de Capanema para atuação na geração de trabalho e renda para as populações vulneráveis, tanto urbanas quanto rurais.

- Consolidar parceria com o Parque Nacional do Iguaçu por meio dos projetos de pesquisa já em andamento, com objetivo de fortalecer e promover ações e programas de educação ambiental.

1.2.4 – Metas de Desenvolvimento Sustentável

Os quatro pilares do desenvolvimento sustentável: o social, o econômico, o ambiental e o cultural são indissociáveis no conceito que busca equilibrar o progresso econômico, a inclusão social e a proteção ambiental, garantindo que as necessidades presentes sejam atendidas sem comprometer as gerações futuras. As Nações Unidas estabeleceram os Objetivos de Desenvolvimento Sustentável (ODS) como uma agenda global para alcançar um futuro mais sustentável até 2030.

Os ODS são compostos por 17 objetivos interligados e abrangem diversas áreas, desde a erradicação da pobreza e a igualdade de gênero até a ação climática e o consumo responsável. Cada objetivo possui metas específicas que visam melhorar a vida das pessoas e do planeta.

Os 17 (dezessete) objetivos do desenvolvimento sustentável de forma resumida apresentam

Aqui está uma descrição resumida do desenvolvimento sustentável segundo os ODS da ONU:

- 1) Erradicação da pobreza;





Plano de
Desenvolvimento
Institucional
IFPR 2024-2028

O Futuro do IFPR
na sua voz!



- 2) Fome zero e agricultura sustentável;
- 3) Saúde e bem-estar;
- 4) Educação de qualidade;
- 5) Igualdade de gênero;
- 6) Água limpa e saneamento;
- 7) Energia limpa e acessível;
- 8) Trabalho decente e crescimento econômico;
- 9) Indústria, inovação e infraestrutura;
- 10) Redução das desigualdades;
- 11) Cidades e comunidades sustentáveis;
- 12) Consumo e produção responsáveis;
- 13) Ação contra a mudança global do clima;
- 14) Vida na água;
- 15) Vida terrestre;
- 16) Paz, justiça e instituições eficazes;
- 17) Parcerias e meios de implementação;

Esses são os principais objetivos do desenvolvimento sustentável de acordo com as ODS, e cada um deles desempenha um papel fundamental na construção de um futuro mais sustentável para todos.

Nesse sentido, o IFPR Campus Capanema desenvolve ações buscando:

Ampliar a participação no debate do projeto de desenvolvimento territorial Fronteiras Cooperativas, que articula atores sociais e públicos nos municípios da microrregião de Capanema e Andresito (Argentina);

Desenvolver debates e ações relativas à construção do projeto de desenvolvimento das áreas lindeiras da barragem da hidrelétrica do Baixo Iguaçu;

Participar dos processos de formação continuada das redes municipais e estaduais de ensino dos municípios da região da fronteira com a Argentina;

Participar ativamente nos debates e ações da UMiPs - Unidade Mista de Pesquisa e Transferência de Tecnologia.



Plano de
Desenvolvimento
Institucional
IFPR 2024-2028

O Futuro do IFPR
na sua voz!



Integrar as ações e debates do Fórum Regional das Entidades Populares do Campo e da Cidade do Sudoeste do Paraná, especialmente em relação ao programa Plataforma da Comida Saudável.

Ofertar cursos técnicos integrados ao ensino médio, cursos de formação inicial e continuada, cursos de graduação, pesquisa, extensão e inovação tecnológica que proporcionem dentre todos os objetivos do desenvolvimento sustentável, o atendimento especialmente ao objetivo 4, garantindo o acesso a uma educação inclusiva, equitativa, promovendo oportunidades de aprendizagem ao longo da vida, pela via da educação pública, gratuita e de qualidade.

1.2.5 – Metas de Inclusão Social

Desde a Constituição Federal do Brasil (1988), a legislação brasileira preconiza a educação como direito fundamental. Um exemplo dos avanços legais está na Lei Brasileira de Inclusão (BRASIL, 2015), a qual além de alertar para a não discriminação, enfatiza a igualdade de oportunidades que é alcançada por meio de condições específicas para pessoas com deficiência. Neste sentido, alinhadas às ações que visam a permanência e êxito dos alunos do Instituto Federal do Paraná - Campus Capanema, ao acolhimento e valorização das diversidades étnicas, culturais e religiosas, à promoção dos direitos humanos e formação para a cidadania, bem como àquelas que orientam com vistas o desenvolvimento social local, as metas relacionadas à inclusão social entre os anos de 2024 a 2028 contemplam:

- Fortalecimento das políticas de inclusão e do núcleo de apoio à pessoa com necessidade específica (NAPNE);
- Ampliar as políticas de assistência estudantil;
- Ofertar uma política institucional de alimentação escolar;
- Ampliar a pauta do transporte escolar para estudantes com o poder público municipal regional e federal;
- Processo formativo para profissionais da educação, estudantes e servidores que visem a manutenção da garantia de acesso, permanência e êxito;
- Manutenção, ampliação e fortalecimento de projetos de ensino, pesquisa, extensão e inovação;



Plano de
Desenvolvimento
Institucional
IFPR 2024-2028

O Futuro do IFPR
na sua voz!



- Garantia de profissional do AEE (Atendimento Educacional Especializado) com dedicação exclusiva para o campus, considerando a demanda de trabalho;
- Reivindicar o profissional da área da psicologia;
- Fortalecer o NEABI;
- Ampliar a divulgação da existência das cotas para ingresso na instituição – tanto para alunos, quanto para servidores;
- Gerir a diversidade: trabalhar no sentido de proporcionar um ambiente de justiça social e equidade para os indivíduos provenientes do sistema de cotas;
- Fortalecer os debates já existentes relativos aos Direitos Humanos e promover novas temáticas;
- Implantar Núcleo de Educação em Direitos Humanos;
- Fortalecer políticas e projetos de fomento à educação inclusiva;
- Desenvolver ações específicas, da equipe pedagógica e multidisciplinar e do corpo docente, voltadas às pessoas com necessidades educacionais específicas, no planejamento das atividades de ensino, pesquisa e extensão;
- Desenvolver ações, projetos e eventos voltados à comunidade externa, oportunizando acesso a bens culturais e de conhecimento formal, bem como trazendo a comunidade externa para momentos de diálogo e troca de conhecimentos e experiências junto ao corpo discente, ampliando sua formação integral;
- Realização de atividades alusivas às datas vinculadas a Educação em Direitos Humanos, articulando processo formativo dos acadêmicos do curso de licenciatura em matemática, do ensino médio e os profissionais do campus, com temáticas como: diversidade religiosa, diversidade sexual e gênero, relações étnico raciais, educação inclusiva, dentre outros.

1.2.6 – Metas de Internacionalização

Fortalecer a internacionalização da nossa instituição, buscamos estabelecer uma política abrangente que articule ações nas áreas da educação, cooperativismo, agroecologia, desenvolvimento territorial, turismo, educação e, conjuntamente, a área de tecnologia. Reconhecemos a importância de explorar esses campos de conhecimento de forma integrada, visando ampliar nossos horizontes e promover o desenvolvimento sustentável em um contexto global.

- Fomentar a integração de disciplinas das áreas mencionadas, incluindo a tecnologia, em currículos e programas acadêmicos;



Plano de
Desenvolvimento
Institucional
IFPR 2024-2028

O Futuro do IFPR
na sua voz!



- Promover projetos de pesquisa e extensão que abordem desafios complexos, incentivando a colaboração entre diferentes áreas do conhecimento;
- Estimular a formação de equipes multidisciplinares, envolvendo estudantes e professores de diversas áreas, para abordar questões globais de maneira mais abrangente; Estabelecer parcerias estratégicas com instituições de ensino, organizações do setor cooperativista, iniciativas de agroecologia, tecnologia, licenciaturas, órgãos governamentais de desenvolvimento territorial e atores do setor turístico internacional.
- Com empresas de tecnologia e startups que possam contribuir com soluções inovadoras para os desafios enfrentados nas áreas mencionadas. Incentivar intercâmbios de estudantes e professores nas áreas abordadas, permitindo a troca de experiências e conhecimentos com instituições estrangeiras.

Organizar e participar de eventos internacionais que abordem temáticas relacionadas à educação, esportes, cooperativismo, agroecologia, desenvolvimento territorial, turismo e tecnologia, promovendo o compartilhamento de boas práticas e estabelecendo redes de colaboração.

Implementar mecanismos de avaliação e monitoramento contínuos para medir o impacto das ações de internacionalização nessas áreas, permitindo ajustes e aprimoramentos ao longo do tempo.

Realizar pesquisas de satisfação e obter feedback dos envolvidos nas iniciativas, buscando melhorar constantemente a qualidade e a relevância das atividades.

Ao promover essas melhorias e evoluções em nossa política de internacionalização, fortaleceremos nossos laços com as regiões fronteiriças da Argentina e expandiremos nossos horizontes em direção a um futuro mais integrado e tecnologicamente avançado.

1.2.7 – Metas dos Processos Internos

As metas dos processos internos em instituições de ensino podem variar de acordo com os objetivos estratégicos e as necessidades específicas de cada instituição. No IFPR Campus Capanema pode-se considerar as seguintes metas:

- Estabelecer metas relacionadas à gestão dos programas acadêmicos, currículos, qualidade dos cursos, planejamento e desenvolvimento de disciplinas, coordenação dos professores, acompanhamento e avaliação dos estudantes, entre outros aspectos ligados ao ensino e à aprendizagem.
- Recursos Humanos: Definir metas para a gestão dos recursos humanos, como definição de suprimento de vagas via concurso público ou processos seletivos para recrutamento e seleção de docentes e técnicos qualificados, capacitação e desenvolvimento profissional contínuo, reestruturação de políticas de remuneração e benefícios, avaliação de desempenho, entre outros.



Plano de
Desenvolvimento
Institucional
IFPR 2024-2028

O Futuro do IFPR
na sua voz!



- **Infraestrutura e Recursos Materiais:** Estipular metas relacionadas à infraestrutura física da instituição, como a manutenção de salas de aula, laboratórios, biblioteca e outros espaços, bem como aquisição e atualização de equipamentos e materiais didáticos necessários para o ensino, pesquisa, extensão e inovação.
- **Tecnologia da Informação e Comunicação:** Estabelecer metas relacionadas à implementação e uso efetivo de tecnologias da informação e comunicação na instituição de ensino, incluindo a infraestrutura tecnológica, sistemas de gestão acadêmica, plataformas de aprendizagem online, ambientes virtuais de ensino, entre outros.
- **Gestão Financeira e Orçamentária:** Definir metas para a gestão financeira e orçamentária da instituição, incluindo a captação de recursos, alocação eficiente dos recursos disponíveis, controle e prestação de contas dos recursos financeiros, planejamento e execução de investimentos, entre outros.
- **Relacionamento com a Comunidade e Parcerias:** Estipular metas relacionadas ao estabelecimento e fortalecimento de parcerias com a comunidade local, empresas, organizações governamentais e não governamentais, visando à promoção de projetos de extensão, estágios, intercâmbios e outras atividades que contribuam para o desenvolvimento regional.

É importante ressaltar que as metas devem ser específicas, mensuráveis, atingíveis, relevantes e com prazo determinado, permitindo assim um acompanhamento adequado do progresso e resultados alcançados. Além disso, é fundamental que as metas estejam alinhadas com a missão, visão e valores do IFPR.

1.2.8 – Metas de Inserção Local e Regional

Localizado no sudoeste paranaense, o *Campus Capanema* se encontra inserido na Microrregião de Capanema, composta pelos municípios Ampére, Bela Vista da Caroba, Capanema, Pérola d'Oeste, Planalto, Pranchita, Realeza e Santa Izabel do Oeste, com uma população de 99.701 habitantes, segundo censo preliminar de 2022. Com um área de 2.349.661 km², possui uma densidade demográfica de 44,17 habitantes, disponibiliza 3.091 estabelecimentos comerciais e apresenta uma PIB interno, per capita de R\$ 35.315 em 2020, frente os R\$ 24.062 do ano de sua fundação. Contudo, segue o caminho nacional de alta desigualdade, onde 57,11% ganham entre um e dois salários mínimos e outro 18% entre dois e três salários mínimos. Com uma produção fortemente ligada à produção agropecuária, notadamente à agricultura familiar, essa tem perdido espaço com o avanço da monocultura, notadamente milho. Se até 2019 o valor adicionado fiscal da indústria e comércio gravitavam próximo dos valores do setor primário, a partir de



Plano de
Desenvolvimento
Institucional
IFPR 2024-2028

O Futuro do IFPR
na sua voz!



então há um descolamento desse setor, superando de forma crescente o comércio e indústria, sendo essa, responsável por 7.373 empregos e aquele 5.636. Segundo dados do IPARDES (2020), a região tem ampliado sua produção no setor de galináceos, passando de 6.900.130 de cabeça, em 2015, para 17.373.820 em 2021, reforçando o setor primário e agropecuário.

Nesses termos, não somente a produção de milho tem aumentado para atender o mercado internacional, como para esse crescente setor em todo o sudoeste paranaense, já alertava os estudos de Bosi (2016). Contudo, esse movimento é secundário, explica Martins (2018), pois o avanço da soja no sudoeste para atender o setor primário tem alterado as relações de trabalho, emprego e renda.

Milhares de hectares de plantio de soja ocupando grandes áreas se tornam verdadeiros vazios demográficos. Isso pode ser comprovado em outras culturas do gado de corte, da cana de açúcar, do cultivo de exóticas formadoras dos “desertos verdes”, denominadas por “reflorestamento”, milho, dentre outros tipos de monocultivo. (MARTINS, 2018, p. 11, grifo da autora)

Nesse caminho, Valando (2014) identifica um forte impacto sobre a agricultura familiar, com impactos na sucessão familiar, anotando um predomínio de força de trabalho composta somente por casal devido à migração dos filhos para cidades maiores. Registra dessa forma, estabelecimentos comerciais em Capanema, por exemplo, com idade de 51 a 60 anos, predominantemente, e outra parte entre 30 e 50. Esse movimento é secundário, explica Martins (2018), pois o avanço da soja da região para atender o setor primário brasileiro tem alterado as relações de trabalho, emprego e renda.

São essas condições que definem o potencial econômico, estrutural, social, cultural e sua distribuição espacial do arranjo produtivo e propostas pedagógicas ao qual o campus necessita pensar suas metas. Desta feita, como instituição indutora do desenvolvimento local e regional, sua ação estratégica deve dialogar com esses arranjos por meio da formação profissional, desenvolvimento de pesquisas e



Plano de
Desenvolvimento
Institucional
IFPR 2024-2028

O Futuro do IFPR
na sua voz!



extensão, de tal maneira a não ser mero agente reprodutivista do quadro, mas propositor de novas rotas que a microrregião pode trilhar.

Assim, sua meta deve ter, fundamentalmente, a preocupação com a sucessão familiar e a agricultura familiar, com qualificação nessas áreas, e seus enormes leques de atuação, por meio de cursos e FICs na área das ciências agrárias. A aproximação institucional deve ultrapassar a oferta sobre seu espaço físico e chegar com ofertas *in loco*, nas propriedades, associações e movimentos sociais.

Conforme estudo de Farias et. al. (2019) o sudoeste conta com um forte potencial turístico, por se encontrar posicionada no circuito turístico Vales do Iguaçu, pois conta com o Rio Iguaçu que nasce Curitiba e deságua nas Cataratas do Iguaçu. A formação cultural da região traz fortes marcas de gastronomia, festivais, feiras, negócios e eventos que podem ser potencializados a partir de melhores direcionamentos, não somente para o público local e regional, como turistas argentinos e paraguaios, explica o estudo. Contudo, devido à sua colonização recente, ainda faltam elementos para pensar a atividade turística, pois “não se aproveita de seus potenciais turísticos de modo amplo, muitas vezes voltando-se apenas para o turismo de lazer, e ignorando os eventos corporativos” (p. 16).

Nesse caminho de compreensão, é importante que o campus fortaleça, ainda mais, a presença comunitária, seja nos conselhos locais ou regionais, em grupos de trabalhos promovidos por instituições públicas e privadas. Amplie, ainda, seus laços de cooperação e parcerias com a sociedade civil e outras instâncias do setor público e sistema produtivo. Para tanto, é necessário que:

- Programas de ensino, pesquisa, extensão e inovação tenham maior organicidade, dialogando com a realidade em que os alunos e potenciais ingressantes estejam inseridos.





Plano de
Desenvolvimento
Institucional
IFPR 2024-2028

O Futuro do IFPR
na sua voz!



- Fomentar ainda mais a participação nos debates e articulações para a construção do desenvolvimento territorial, com os vários agentes, notadamente naqueles dos eixos formativos.
- Desenvolver maior alcance de atuação do campus, para localidades que ultrapassem as fronteiras Planalto/Capanema, notadamente com cursos específicos.
- Ofertar ensino, prioritariamente, de formação continuada das redes municipais, bem como de nível superior, prioritariamente, aos servidores desses municípios.
- Construir currículos e propostas de ensino que conversem com a contemporaneidade, de tal forma a saber quando e quanto preservar ou transformar nos espaço ocupados pelos egressos, portanto, com saberes aptos ao exercícios responsável e solidário.
- Aproximar, ainda mais, para ouvir as entidades e organizações da agricultura familiar, cooperativas, terceiro setor, entidades comerciais e sindicatos no desenvolvimento de cursos, com objetivos e conteúdos dos PPCs que dialoguem com suas demandas..
- Aproximar a pesquisa, extensão e inovação das demandas dos estudantes em seus cursos de ingresso, bem como dos arranjos produtivos, a partir de projetos articulados com os desafios locais e regionais, envolvendo alunos, pesquisadores e colaboradores de outras instituições.
- Desenvolver pesquisas na perspectiva do arranjo produtivo local e regional, potencializando-as por meio de cooperação entre os pesquisadores e estudantes das instituições circunscritas à região do sudoeste.
- Realizar eventos e ações coletivas, notadamente de cunho cultural e esportivo, para o desenvolvimento humanista e inserção do campus na vida da região a partir de um fortalecimento da imagem institucional.
- Fortalecer parcerias institucionais, como associações, consórcios municipais, movimentos sociais e sindicatos visando a estruturação de projetos e programas de



Plano de
Desenvolvimento
Institucional
IFPR 2024-2028

O Futuro do IFPR
na sua voz!



pesquisa, de extensão e de inovação para o desenvolvimento e transferência científica e tecnológica.

- Estimular o desenvolvimento de pesquisa aplicada, inovação, atividades culturais, tecnocientíficas próximos aos eixos formativos.
- Atuar de forma sustentável e solidária, cumprindo sua missão institucional, por meio de uma formação humanística, alinhada às demandas demandas socioculturais.

1.3 – Indicadores

Campus Capanema	2024	2025	2026	2027	2028
1 - Ingressantes	220	660	930	930	1070
1.1 - Presencial	220	560	830	830	970
1.2 - EAD	0	100	100	100	100
2 - Matrículas	380	1000	1100	1300	1400
2.1 - Presencial	330	900	1000	1200	1300
2.2 - EAD	50	100	100	100	100
3 - Atendimento ao Percentual Legal 50% Técnicos	50%	50%	50%	50%	50%
4 - Atendimento ao Percentual Legal 20% Formação de Professores	20%	20%	20%	20%	20%
5 - Atendimento ao Percentual Legal 10% EJA EPT	15%	0	5%	0	4%
6 - Relação Inscritos/Vagas					
6.1 - Total	1,5	1,5	1,5	1,5	1,5



Plano de
Desenvolvimento
Institucional
IFPR 2024-2028

O Futuro do IFPR
na sua voz!



6.2 - % de cursos com relação superior a 2 candidatos por vaga	25%	50%	50%	50%	50%
7 - Taxa de Evasão	16%	16%	15%	15%	15%
7.1 - Presencial	16%	16%	15%	15%	15%
7.2 - EAD	16%	16%	15%	15%	15%
8 - Eficiência Acadêmica	62%	62%	62%	62%	62%
8.1 - Presencial	62%	62%	62%	62%	62%
8.2 - EAD	62%	62%	62%	62%	62%
9 - Conclusão por Ciclo	37%	37%	37%	37%	37%
9.1 - Presencial	37%	37%	37%	37%	37%
9.2 - EAD	37%	37%	37%	37%	37%
10 - Relação Aluno/Professor (RAP)	20	20	20	20	20
10.1 - Presencial	18	19	19	18,6	18,6
10.2 - EAD	2	1	1	1,4	1,4
11 - Titulação Docente	4,3	4,5	4,7	4,8	5
12 - % de projetos de pesquisa aplicada	10%	20%	20%	20%	40%
13 - % de servidores desenvolvendo projetos de pesquisa	10%	20%	20%	20%	60%
14 - % de alunos da instituição envolvidos em projetos de pesquisa	5%	5%	10%	15%	20%



15 - % de alunos provenientes das ações afirmativas da instituição envolvidos em projetos de pesquisa	5%	5%	6%	6%	7%
16 - Produção bibliográfica	50	50	60	60	70
17 - % de investimento realizado em pesquisa, pós-graduação e inovação, oriundo de capital e custeio em relação ao orçamento total de capital e custeio do Campus	0,5%	0,5%	1%	1%	1%
18 - Quantidade de ativos de propriedade intelectual	0	0	0	0	1
19 - % de ativos de propriedade intelectual licenciados ou transferidos em relação à totalidade dos produtos tecnológicos que resultaram em ativos de propriedade intelectual	0	0	0	0	50
20 - Quantidade de acordos e contratos de transferência de tecnologia e/ou know how para a sociedade	0	0	0	0	1
21 - Quantidade de ambientes promotores e habitats de inovação	0	0	0	0	1
22 - Número de empreendimentos beneficiados pelos ambientes de inovação	0	0	0	0	1
23 - Estudantes envolvidos com projetos internacionais	0	0	1	2	2
24 - Docentes envolvidos em projetos internacionais	0	0	1	1	1
25 - % de recursos financeiros do orçamento total de capital e custeio do Campus aplicados em extensão	0,5%	0,5%	1%	1%	1%
26 - % de estudantes envolvidos em ações de extensão	10%	20%	20%	20%	60%
27- % de servidores envolvidos em ações de extensão	5%	5%	10%	15%	20%



Plano de
Desenvolvimento
Institucional
IFPR 2024-2028

O Futuro do IFPR
na sua voz!



28 - Quantidade de pessoas atendidas pelas ações de extensão	700	800	1000	1200	1500
29 - Percentual de ações de extensão destinadas à inclusão de população vulnerável	2%	5%	7%	10%	10%
30 - Percentual de ações de extensão com parcerias interinstitucionais	10%	10%	10%	10%	10%

2 – Políticas Acadêmicas

Ancoradas nas políticas e princípios que orientam a educação profissional, ofertar cursos em diferentes níveis e modalidades para ampliar oportunidades aos estudantes em acesso a percursos curriculares diversificados. Devem, para tanto, estar comprometidos com os paradigmas democráticos, a excelência acadêmica, a diversidade, a inclusão social, a cidadania, acesso, permanência e êxito na instituição. A integração entre ensino, pesquisa e extensão, essencial para a formação omnilateral, deve garantir ações inter e transdisciplinares, principalmente a partir de projetos integradores.

Em consonância com a concretude em que o campus se insere, avançar na valorização dos diferentes perfis de atuação dos servidores nesses três eixos, potencializando para atendimento das características regionais. Para tanto, pensar o ensino, pesquisa e extensão de forma orgânica, de tal forma que dialoguem entre si em uma perspectiva coletiva de impacto social, principalmente para a microrregião de Capanema.

Pensar nesse caminho que, por vezes, é uma construção que carrega tensões, pois a cultura local tem seu *habitus* já consolidados quanto cada agente que chega ao campo de atuação. Contudo, este fará suas escolhas, a partir de suas



Plano de
Desenvolvimento
Institucional
IFPR 2024-2028

O Futuro do IFPR
na sua voz!



concepções de mundo, de uma concretude ao qual se constituiu, o que implicará em adesão, omissão ou rejeição, por vezes não claramente demarcadas e coerentes, em sua prática, ensina Gonçalves (2015). Para essa pesquisadora, um servidor da educação, principalmente docente, em suas práticas profissionais “traz consigo experiência enquanto aluno desde a educação básica, a graduação e pós-graduação, e por vezes também enquanto professor em outra instituição, na qual, tendencialmente, reproduziu a compreensão sobre o que é ser um bom professor, sobre o que e como ensinar e avaliar, e sobre sua área de conhecimento” (p. 1231). Assim, em uma nova realidade de atuação, assinala, “essas práticas e sentidos são vivenciados (e ensinados), reiterados ou sofrem mudanças ou adequações, com especificidades conforme a instituição, o Departamento e a área em que ele irá atuar, ou seja, o campo, suas regras e agentes” (p. 1231).

Portanto, diante dos diferentes perfis de pesquisa que cada servidor traz, o que é necessário e importante para uma visão ampla dos espaços de atuação da instituição, pensar sua integração entre os eixos formativos e as demandas oriundas do solo sociocultural, assumindo a responsabilidade social esperada e a indissociabilidade entre o ensino, pesquisa e extensão, o que necessitará de clareza sobre a formação para qual realidade o campus almeja atual. Essa construção, se dará nas relações cotidianas, nas normativas da instituição, na sua estrutura administrativa e nos instrumentos de gestão e avaliação, nas práticas de seus agentes, o contexto no qual são discutidas, construídas e consolidadas concepções (no plural, pois mesmo que haja uma principal, não será consensual)” p (1231), do campus Capanema, pois serão arranjos constituídos por meio de uma dialética do *habitus* institucional, suas predileções, e o *habitus* do agente, sua prática já arraigada.



Plano de
Desenvolvimento
Institucional
IFPR 2024-2028

O Futuro do IFPR
na sua voz!



2.1 – Projeto Pedagógico Institucional

2.1.1 - Princípios filosóficos e técnico-metodológicos que norteiam as práticas acadêmicas da instituição

A concepção de trabalho e pesquisa como princípios educativos e pedagógicos é de extrema importância, pois ambos são fundamentais na formação integral do ser humano, indo além do aspecto profissional e mera formação para o mercado de trabalho. Neste sentido, é fundamental compreender o “trabalho como princípio educativo geral e como ferramenta para a transformação e conscientização da sociedade, também chamada de formação humana omnilateral” (Manacorda, 1991). A relação entre trabalho e educação é, portanto, intrínseca, uma vez que o trabalho também está relacionado à produção do ser humano como produto da sociedade e cultura, além de fazer parte de sua natureza.

No caso do trabalho como princípio educativo, trata-se de compreender a importância fundamental do trabalho como princípio fundante na constituição do gênero humano. A afirmação remete à produção do ser humano como um ser da natureza, mas também como produto da sociedade e da cultura de seu tempo.

[...] Daí deriva a relação entre o trabalho e a educação em todas as suas formas, em que se afirma o caráter formativo do trabalho e da educação como ação humanizadora mediante o desenvolvimento de todas as potencialidades do ser humano. (FRIGOTTO e CIAVATTA, 2012, p. 749).

É crucial compreender que o processo educativo não acontece naturalmente, mas requer disciplina, organização, orientação e métodos adequados para ser efetivo. A aprendizagem é intencional, dirigida ao desenvolvimento intelectual, cultural e autônomo, o que demanda clareza dos princípios que orientarão o ensino no Campus Capanema. Contudo, como ensina Manacorda (1991), a partir de sua leitura de Gramsci, esse trabalho é ingente.



Plano de
Desenvolvimento
Institucional
IFPR 2024-2028

O Futuro do IFPR
na sua voz!



No entanto, a disciplina não deve ser interpretada como uma imposição autoritária, mas sim como um elemento essencial para o desenvolvimento do conhecimento crítico e a formação de indivíduos conscientes e ativos na sociedade. Desprezar a disciplina e adotar o espontaneísmo romperia com uma pedagogia mais adequada, que busca a construção da liberdade através da disciplina consciente, evitando o esvaziamento do conhecimento e o reforço do domínio de classes.

É necessário ter uma compreensão material e objetiva da atuação educativa, indo além da subjetividade apaixonada, e considerá-la indissociável da "consciência da necessidade histórica". Valorizar o ato de ensinar com rigor e disciplina na produção do conhecimento transforma os destinatários da educação em sujeitos ativos, dominados em dominantes, o que nos impinge a necessidade de deixar a educação ao sabor do voluntarismo. Agir assim, mesmo que venha revestido de boas intenções, alerta Manacorda, é um equívoco, visto que reforça o esvaziamento do conhecimento, necessário para manutenção do domínio de classes.

Da mesma forma que o trabalho, a pesquisa também deve ser reconhecida como princípio educativo. A pesquisa é o cerne da educação escolar, ultrapassando as aulas e a simples socialização. Para assumir esse papel, a pesquisa não pode se limitar apenas à competência formal do conhecimento inovador, mas também deve se guiar pela qualidade política e ética dos fins e valores.

O que melhor distingue a educação escolar de outros tipos de espaços educativos é o fazer-se e refazer-se na e pela pesquisa [...] Pretendemos, assim, manter a proposta de que a base da educação escolar é a pesquisa, não a aula, ou o ambiente de socialização, ou a ambiência física, ou o mero contato entre



Plano de
Desenvolvimento
Institucional
IFPR 2024-2028

O Futuro do IFPR
na sua voz!



professor e aluno. Desde logo, para a pesquisa assumir este papel, precisa desbordar a competência formal forjada pelo conhecimento inovador, para alojar-se, com a mais absoluta naturalidade, na qualidade política também. Não basta a qualidade formal, marcada pela capacidade de inovar pelo conhecimento.

É essencial não perder de vista que conhecimento é apenas meio, e que, para tornar-se educativo, carece ainda orientar-se pela ética dos fins e valores (DEMO, 2015, p. 7-8). Nestes termos, o ensino e pesquisa não possuem uma hierarquia, pois “não há ensino sem pesquisa e pesquisa sem ensino. Esses que-fazer-se encontram um no corpo do outro. Enquanto ensino continuo buscando, reprocurando. Ensino porque busco, porque indaguei, porque indago e me indago. Pesquiso para constatar, constatando, intervenho, intervindo educo e me educo. Pesquiso para conhecer o que ainda não conheço e comunicar ou anunciar a novidade” (FREIRE, 1996, p. 32).

Assim, pretende-se ultrapassar com a noção de aula em sala como único meio de aprendizagem. Como educação profissionalizante, é fundamental que o ensino se dê por meio da investigação instigada pelas necessidades que nos circundam, pela apropriação do saber rigoroso. Neste sentido, a pesquisa, construtora do conhecimento inovador, precisa, ainda, estar orientada eticamente numa concepção de educação que objetive a integralidade do ser humano, em sua vida e em sua inserção na sociedade. Parte-se dos problemas locais, regionais, nacionais e globais, de tal forma que esse processo se converte em contribuição social, retornando para a comunidade a confiança e investimento no ensino profissionalizante.

Nesse sentido, deve-se compreender a indissociabilidade entre teoria e prática no processo de ensino e aprendizagem, e afirmar como Pedro Demo (2015, p. 8) que “tendo-se tornado cada vez mais evidente a proximidade entre conhecer



Plano de
Desenvolvimento
Institucional
IFPR 2024-2028

O Futuro do IFPR
na sua voz!



e intervir, porque conhecer é a forma mais competente de intervir, a pesquisa incorpora necessariamente a prática ao lado da teoria...”. A indissociabilidade entre o ensino, a pesquisa e a extensão não deve ser levada como princípio apenas para os docentes, mas deve fazer parte da prática estudantil. Os estudantes precisam ser desafiados a assumirem, além do ensino, a pesquisa e a extensão como elementos centrais de seu processo de formação acadêmica. A formação de estudantes pesquisadores e extensionistas a partir das práticas da pesquisa aplicada tanto nos cursos de Técnico Profissionais de nível médio quanto nos cursos superiores mantidos pela instituição é condição para a qualidade do ensino e para a formação cidadã transborde em melhorias, notadamente coletivas, para a região em que se assenta o campus Capanema.

Promover a integração curricular como base de organização do currículo e dos componentes curriculares, de tal forma que os conhecimentos gerais e profissionais estejam integrados na perspectiva da articulação dos saberes específicos e tendo a pesquisa como fundamento da prática pedagógica, articulados com o arranjo produtivo deve ser princípio norteador. Tarefa complexa, pois exige dos docentes a capacidade de dialogar e de construir relações entre conteúdos e componentes, não apenas como ação individual, mas como processo coletivo em diálogo constante, seja internamente com seus pares e toda comunidade acadêmica quanto com a comunidade externa. Reside aqui, talvez, o maior desafio a ser enfrentado nesses próximos cinco anos: aproximar a proposta pedagógica e as necessidades regionais. O enfrentamento desse desafio deve ter em vista à promoção do desenvolvimento econômico, mas prioritariamente, humano.

Nesse caminho, é necessário avançar no processo de integração curricular, com realização periódica de revisitação aos PPC - Projetos Pedagógicos dos



Plano de
Desenvolvimento
Institucional
IFPR 2024-2028

O Futuro do IFPR
na sua voz!



Cursos, visando a adequação de todos os cursos a esses princípios, bem como para aprofundar os processos já iniciados em anos anteriores. Para isso, promover a atualização e a revisão periódica do Projeto Político Pedagógico do Campus a partir dos princípios filosóficos e técnico-metodológicos definidos pela instituição e pela reflexão e sistematização das práticas desenvolvidas no Campus.

Um dos aspectos a serem permanentemente observados é o comprometimento das práticas pedagógicas com os princípios do desenvolvimento sustentável e solidário e com a formação integral do ser humano. A prática pedagógica desenvolvida no Campus será permanentemente avaliada e refletida visando o aperfeiçoamento contínuo e a garantia de qualidade de ensino, pesquisa e extensão, mantendo o alinhamento às necessidades regionais e os princípios da educação profissionalizante. Garantir o desenvolvimento de espaços de formação para a comunidade acadêmica a partir de programas, projetos e eventos relacionados aos princípios filosóficos e técnico-metodológicos da Instituição, como Politecnia, Trabalho como princípio educativo, Integração curricular, Interdisciplinaridade, Didática e Avaliação, dentre outros temas pertinentes que devem ser tratadas com essencialidade na proposta dos Instituto Federais, permitindo condições acadêmicas adequadas para atrair novos estudos, principalmente para além dos municípios de Planalto e Capanema.

2.1.2 - Organização didático-pedagógica da instituição

Considerando o objetivo de formar o educando para a vida e o trabalho, dentro de uma concepção omnilateral, é essencial que a prática didática adotada conduza a esse tipo de ser humano. Nesse sentido, torna-se imperativo compreender o estudante como um sujeito atuante, detentor de experiências oriundas de sua vivência. Assim, é fundamental levar em conta o perfil do egresso, considerando suas necessidades específicas relacionadas ao contexto no qual



Plano de
Desenvolvimento
Institucional
IFPR 2024-2028

O Futuro do IFPR
na sua voz!



está inserido.

Para atingir esse propósito, é importante aprimorar o processo de acompanhamento pedagógico por meio de debates que abordam propostas e possibilidades para garantir a inclusão, a permanência e o êxito de todos os estudantes, especialmente aqueles com necessidades diferenciadas. É essencial perceber e respeitar as diferenças no acompanhamento pedagógico, proporcionando a todos, através de tratamento diferenciado, o senso de pertencimento e envolvimento nos processos educativos desenvolvidos no Campus.

O Campus buscará otimizar e adequar a utilização de monitorias e tutorias no processo de acompanhamento pedagógico, buscando ampliar ao máximo as condições de atendimento aos estudantes e aos processos educativos.

Outro ponto relevante é a promoção de um debate contínuo sobre o processo de avaliação do ensino/aprendizagem desenvolvido no Campus, com o objetivo de aprimorá-lo como um instrumento de desenvolvimento individual e coletivo dos estudantes. Nesse contexto, será necessário discutir as avaliações nos cursos, buscando aperfeiçoar e qualificar esse processo. Além disso, é fundamental debater novas possibilidades de organização curricular que permitam inovação e aprimoramento dos processos pedagógicos, valorizando ações integradoras em detrimento das ações fragmentadas. Isso irá requerer uma organização adequada de espaço e tempo para pensar em atividades que relacionem entre si, priorizando, conforme preconiza a Lei de Diretrizes e Bases da Educação Nacional (LDB), a avaliação qualitativa em detrimento da quantitativa, por meio da aplicação e conexão de conceitos.

O Campus incorpora em suas práticas a atividade de planejamento no processo de organização didático-pedagógica, visando a construção de um instrumento de articulação e avaliação contínuas das ações desenvolvidas,



Plano de
Desenvolvimento
Institucional
IFPR 2024-2028

O Futuro do IFPR
na sua voz!



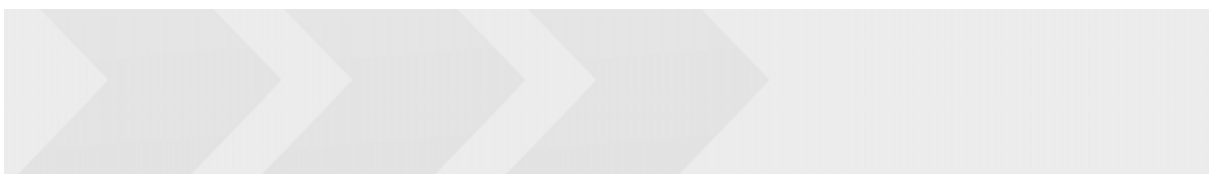
preferencialmente articuladas entre as áreas. Nesse sentido, os Colegiados dos Cursos ou a Coordenação de Curso ou Área devem propor, sempre que necessário, procedimentos para aprimorar os processos avaliativos de cada curso.

Além disso, o Campus irá promover a integração curricular como base para a organização do currículo e dos componentes curriculares, fomentando uma abordagem interdisciplinar que permita uma visão mais abrangente e conectada do conhecimento, contribuindo para a formação de profissionais mais capacitados e com uma compreensão mais holística das questões relacionadas à sua área de atuação.

2.1.3 - Inovações consideradas significativas, especialmente quanto à flexibilidade dos componentes curriculares

Realizar reuniões periódicas sobre a temática com todos os servidores envolvidos no processo educativo, com objetivo de estudo bibliográfico, estudos de casos e elaboração de propostas para a fusão dos componentes ou outras formas de estruturação de itinerários formativos. Desta feita oportunizar aos alunos novas trajetórias de integralização curricular, com espaços para autonomia e liberdade na definição de parte do seu percurso acadêmico, possibilitando uma formação mais significativa e articulada com suas aspirações profissionais. Estimular, dessa forma, a adoção de didáticas que valorizem o protagonismo estudantil, o empreendedorismo e a inovação. Assim, valorizar o desenvolvimento e a adoção de metodologias inovadoras para o aprimoramento do processo ensino-aprendizagem, notadamente pela motivação em adesão de projetos de ensino, pesquisa e extensão.

2.1.4 - Oportunidades diferenciadas de integralização curricular.





Plano de
Desenvolvimento
Institucional
IFPR 2024-2028

O Futuro do IFPR
na sua voz!



Revisitar e revisar, quando necessário, os PPC do Campus dos cursos técnicos integrados, com foco na integração curricular e visando incorporar as experiências já desenvolvidas nos cursos e objetivando o comprometimento de todos os docentes com o processo de integração, gerando instrumentos concretos de diálogo entre os componentes para aprofundamento da integração e da flexibilização curricular.

Rotinizar, por meio das reuniões de colegiado e pedagógicas, o estudo sobre organização e integração curricular, a fim de dar suporte para os Colegiados de curso nos momentos de revisão e ajustes curriculares e, também, na criação de novos cursos.

Analisar, por meio de comissão ou grupo de trabalho, oportunidades de integralização dos cursos por meio de aproveitamentos, dispensa e transferência. Para tanto, organizar o fluxo de solicitação dentro dos prazos estipulados no calendário acadêmico ou situações apontadas pela comissão ou GT e aquelas previstas em lei.

2.1.5 - Atividades práticas e estágio

Os estágios curriculares obrigatórios nos cursos Técnicos de nível médio serão realizados em cooperativas e empresas da região, priorizando a localização do estágio ao local de moradia do estudante. No curso Técnico em Cooperativismo os estágios serão realizados nos ambientes das Cooperativas da região, com atividades vinculadas aos conhecimentos produzidos no curso e ofertados pelas cooperativas.

No curso Técnico em Informática os estágios serão realizados em empresas situadas nos municípios da área de atuação do Instituto Federal do Paraná e que



Plano de
Desenvolvimento
Institucional
IFPR 2024-2028

O Futuro do IFPR
na sua voz!



possam oferecer as condições para a aprendizagem e a prática profissional. O curso poderá desenvolver programas de pesquisa e de extensão que permitam a construção de condições para alternativas de realização do estágio em áreas inovadoras, muitas vezes pouco presentes nas realidades sociais e econômicas regionais.

No curso Técnico em Agroecologia os estágios serão desenvolvidos de forma articulada com as entidades parceiras do curso e do Instituto, podendo ser em unidades de produção familiares, associações e grupos de produção, agroindústrias, empresas e cooperativas que mantenham práticas agroecológicas em suas atividades. Como os estudantes do curso possuem relação com entidades de seus municípios, esses estágios poderão ser articulados junto a essas entidades e organizações. O Campus promoverá uma revisão da regulamentação e documentos bases para a oferta de estágios nos cursos técnicos, especialmente pela incorporação das experiências desenvolvidas nos primeiros anos de oferta de estágios obrigatórios no Campus.

Estruturação de um cadastro de cooperativas, empresas e escolas concedentes de vagas de estágio para aperfeiçoar os processos de acompanhamento e garantia de aprendizagem nos estágios desenvolvidos pelos estudantes.

Uso efetivo dos laboratórios técnicos e laboratórios de áreas para a ampliação de aulas práticas Criar estratégias que possibilitem a ampliação de visitas técnicas a áreas de interesse dos cursos Promover oficinas/formação para docentes na área de formação metodológica/pedagógica para estimular o desenvolvimento de aulas práticas.

2.1.6 - Desenvolvimento de materiais pedagógicos





Plano de
Desenvolvimento
Institucional
IFPR 2024-2028

O Futuro do IFPR
na sua voz!



Por meio dos princípios da sustentabilidade e expediente tecnológico, cada vez mais é possível o trabalho didático em tecnologias que oferecem avaliações digitais, ilustrações, jogos e uma diversidade de materiais didáticos online. Dessa forma, incentivar a criação e uso de materiais digitais, principalmente plataformas onde é possível disponibilizar materiais de apoio online, tanto em pdf, vídeos, jogos, etc. Com isso, reduzir ao máximo o uso físico de impressões físicas. Capacitar os docentes para criação e uso de material didático nas plataformas digitais, reduzindo o uso de materiais impressos de alto impacto ambiental por meio das diversas soluções criativas que a tecnologia nos fornece.

2.2 - Inserção regional

A atuação do Campus Capanema deve estar ancorada nas condições estruturais, sociais, culturais, econômicas e políticas que circundam a região. Buscando consolidar-se como referência, o Campus tem o propósito de fomentar o desenvolvimento científico, apoiar a cultura e proporcionar um ensino de qualidade, contribuindo para a formação de espaços cooperativos, transferência recíproca de ciência e tecnologia, intercâmbio cultural e promoção do desenvolvimento sustentável.

A microrregião de Capanema apresenta características culturais ainda recentes e predomínio de pequenas propriedades, embora estejam em recuo devido ao avanço da monocultura, por isso os municípios são caracterizados por baixa densidade populacional e pequenas distâncias entre si, com declínio no contingente populacional jovem. A economia avícola assume extrema relevância, o que aponta para um potencial na área das ciências agrárias e outras ainda não exploradas.

A presença do *Campus* Capanema deve ser considerada em sua articulação com o desenvolvimento social, econômico, ambiental, educacional e cultural do



Plano de
Desenvolvimento
Institucional
IFPR 2024-2028

O Futuro do IFPR
na sua voz!



território onde está inserido, compreendendo a microrregião de Capanema e a fronteira com a Argentina como espaço prioritário. Nesse contexto regional, é fundamental manter e ampliar espaços de diálogo abertos ao longo dos anos, especialmente com aqueles que possuem maior proximidade com os eixos formativos, mas também de forma estratégica, com outros para a oferta de cursos futuros. Isso requer uma ampliação do olhar para elementos econômicos, políticos, sociais e culturais que possam promover mudanças estruturais no território, na comunidade e nos sujeitos que nele se encontram e atuam.

Nessa perspectiva, as ações do campus devem ter como prioridade o desenvolvimento regional local, sem desconsiderar sua contribuição estadual, nacional e global, garantindo que sejam vinculadas aos ambientes econômico, social, político, cultural e natural.

Questões e indicativos importantes para a ação do Campus incluem:

- Desenvolver programas e projetos de pesquisa e extensão em consonância com a demandas do solo sociocultural ao qual o campus se insere.
- Identificar a origem da maioria dos estudantes, compreendendo suas necessidades específicas, de tal forma atrair novos estudantes com cursos que demandam.
- Priorizar a atuação na formação continuada das redes municipais de ensino, mas também, FICs para inserção e reinserção de jovens e adultos em ocupações específicas da região.
- Participar de debates e articulações para a construção do desenvolvimento territorial, sustentável e solidário, cumprindo sua missão institucional.

O Campus também estenderá sua atuação no âmbito da região Sudoeste do Paraná por meio de parcerias, incluindo:





Plano de
Desenvolvimento
Institucional
IFPR 2024-2028

O Futuro do IFPR
na sua voz!



- Entidades e organizações da agricultura familiar, colaborando no desenvolvimento de cursos, projetos e programas educativos em diversos níveis.
- Instituições públicas de educação, especialmente universidades federais e estaduais presentes na região, visando a oferta de cursos, eventos e ações coletivas, além da estruturação de fóruns regionais para construir alternativas conjuntas e potencializar recursos financeiros e humanos.
- Associações e consórcios municipais, visando a estruturação de projetos e programas de pesquisa, extensão e inovação, bem como a participação ativa nos debates para a construção do desenvolvimento regional, com atenção especial para uma ação conjunta com os demais Campi do Instituto Federal do Paraná presentes na região.
- Entidades e empresas alinhadas com a proposta curricular dos cursos.
- Prefeituras da região da fronteira, a fim de estabelecer espaços para o desenvolvimento de programas de formação continuada das redes municipais e a oferta de cursos, especialmente de nível superior e pós-graduação, com foco nos servidores das redes municipais de ensino e de outras secretarias municipais, dependendo da área de formação ofertada.

2.3 - Responsabilidade Social da Instituição

Um dos pilares do *Campus Capanema*, como parte de sua missão transversalmente ao conjunto de ações que desenvolve, está em torná-la uma instituição inclusiva, ancoradas e práticas que promovam a concretização da equidade social, cursos que pedagogicamente articulem o ensino, pesquisa e extensão, interdisciplinares, com intuito do desenvolvimento responsável e sustentável da microrregião de Capanema. Sua presença deve estar comprometida com o equilíbrio do conteúdo social e a excelência acadêmica, mormente em sua formação profissional. Esses compromissos devem proporcionar



Plano de
Desenvolvimento
Institucional
IFPR 2024-2028

O Futuro do IFPR
na sua voz!



elevação da qualidade de vida a níveis dignos e fraternos, principalmente com a comunidade que se situa em seu entorno, colocando o ensino, pesquisa e extensão a serviço da comunidade, com a transferência de seus resultados produzidos pelo meio acadêmico.

Destacam-se nesse curso, as políticas de assistência estudantil, que precisam ser pensadas nos termos da equidade regional para maior alcance de novos estudantes e aqueles alijados da educação gratuita, pública e de qualidade, notadamente de maior vulnerabilidade social. Compreender, portanto, o direito ao acesso à educação nos termos regionais sem perder o rigor que a produção do saber exige.

A oferta de cursos deve se orientar à sustentabilidade como fator transversal, a valorização da cultural como fundamental às mudanças estruturais atuais devem fazer parte do pensar a educação ofertada. Para tanto, é necessário que o campus informe melhor à sociedade suas formas de acesso, permanência e êxito e toda sua proposta pedagógica.

Em seu cumprimento responsável, a inclusão social, desenvolvimento econômico, social, cultural, a produção artística, esportiva e defesa do meio ambiente e do patrimônio cultural devem estar presentes em todas as ações do campus Capanema.

2.4 – Abordagem da aplicação das políticas de atendimento aos estudantes. Karla, Luciano e Camila

Com o objetivo de promover atendimento integral e interdisciplinar, as políticas de atendimentos aos estudantes se propõem a contribuir com o processo ensino-aprendizagem, de tal forma a alcançar o sucesso acadêmico. Para tanto, os



Plano de
Desenvolvimento
Institucional
IFPR 2024-2028

O Futuro do IFPR
na sua voz!



atendimento nas mais diversas áreas, seja pela disponibilização de serviços de saúde, apoio pedagógico, assistência estudantil, mirando a permanência e êxito, bem-estar, aprendizagem e seus desdobramentos em melhores rendimentos, igualdade de oportunidades, diminuição de evasão e a inclusão por meio da educação.

Desta feita, os estudantes do campus Capanema devem receber atendimento nas ações referentes ao ensino e aprendizagem, da Seção Pedagógica e de Assuntos Estudantis (SEPAE) articulada com a Assistência Estudantil, seções de cursos e ensino. Pretende-se, assim, aprimorar o fluxo das informações entre os setores da instituição com o intuito de agilizar o acesso dos estudantes aos benefícios e programas de assistência estudantil ofertados por todas as seções.

A adoção das políticas estudantis devem se orientar pelo princípio da igualdade de acesso a todas as políticas ofertadas, o respeito às diferenças, combate à discriminação e, principalmente, à equidade, de tal forma a garantir àqueles que se encontrem em uma condição de maior vulnerabilidade social e dificuldade para acesso ao seu acesso, tenham maior observância das seções ofertantes.

2.4.1 - Programas de apoio pedagógico e financeiro (bolsas).

A Política de Assistência Estudantil do IFPR é orientada por princípios e diretrizes que se configuram como fundamento para a elaboração e a execução de programas e ações, estabelecendo-se de forma transversal a todos os setores que compõem a Instituição. Dentre seus princípios, destaca-se a preocupação com a criação e implementar condições de viabilizar às pessoas o acesso, a permanência e o êxito formativo nos cursos do IFPR, contribuindo para minimizar a retenção e a evasão, principalmente agravadas por fatores socioeconômicos. Neste sentido, a Assistência Estudantil deve ser pensada a partir



Plano de
Desenvolvimento
Institucional
IFPR 2024-2028

O Futuro do IFPR
na sua voz!



de estudo situacional capaz de identificar as expressões da questão social que permeiam a realidade dos estudantes, as condições de acesso, permanência e êxito escolar dos discentes, articulando-as com as condições e as necessidades pedagógicas, de infraestrutura e de pessoal da instituição.

A principal característica dos programas de assistência estudantil ofertados no IFPR é o repasse financeiro feito diretamente aos estudantes, através da concessão de bolsas e auxílios provenientes da implementação e execução do PNAES. Este, é um programa de abrangência nacional que visa garantir a “igualdade de oportunidades, contribuir para a melhoria do desempenho acadêmico e agir, preventivamente, nas situações de retenção e evasão decorrentes da insuficiência de condições financeiras” (BRASIL, 2010a).

Pautado nos objetivos do PNAES e do IFPR, os programas de assistência estudantil disponibilizados pelo IFPR apresentam caráter universal e seletivos. Sendo que os programas universais são destinados a todos os estudantes da instituição, independente de avaliação socioeconômica, e, os programas seletivos são restritos aos estudantes em situação de vulnerabilidade socioeconômica que comprovem possuir renda familiar per capita de até 1,5 salários mínimos.

De acordo com suas especificidades, o campus Capanema disponibiliza aos seus estudantes os seguintes programas de assistência estudantil: Programa Cultura Corporal; Programa de Bolsas Acadêmicas de Inclusão Social; Programa de Auxílio a Situações Emergenciais; Programa Institucional de Inclusão Digital; Programa de Assistência Complementar ao Estudante; Programa Monitoria e Programa de Apoio à Participação em Eventos Estudantis.

2.4.2 - Estímulos à permanência (programa de aperfeiçoamento, atendimento psicopedagógico).

O campus Capanema, desde seu início em 2015 tem buscado realizar ações sobre o acesso, a permanência e o êxito, por meio de projetos e programas para fortalecer a permanência dos estudantes, especialmente a partir da Seção Pedagógica e de Assuntos





Plano de
Desenvolvimento
Institucional
IFPR 2024-2028

O Futuro do IFPR
na sua voz!



Estudantis, definidos, por um lado, no acompanhamento diferenciado e individualizado e, por outro, em processo coletivos que promovam a inclusão e o pertencimento.

Atualmente, o acompanhamento dos estudantes, desde seu ingresso, é feito por uma equipe multiprofissional (pedagogo, técnico em assuntos educacionais e assistente social) que realizam ações, como conversas que intendem conhecer as realidades socioeconômicas, acadêmicas e demais particularidades que podem interferir na vida acadêmica dos estudantes. Também realizam ações com o intuito de orientar os estudantes quanto à organização dos seus estudos.

Esta equipe, ainda promove ações de acompanhamento de frequência, análise de conceitos, orientações aos estudantes e à família quando necessário, bem como encaminhamentos aos demais órgãos de proteção, com o objetivo de evitar a evasão escolar.

Aperfeiçoar o processo de acompanhamento pedagógico buscando garantir a inclusão, a permanência e o êxito de todos os estudantes, especialmente os que possuem necessidades diferenciadas, é uma ação que deve ser constante. Com essa finalidade, para que este acompanhamento seja efetivo, ainda faz-se necessária a contratação de mais um servidor pedagogo e um servidor psicólogo.

2.4.3 - Organização estudantil (espaço para participação e convivência estudantil)

Para que a gestão democrática seja assentada é preciso que os estudantes participem dos espaços de debates dentro do campus. Portanto, os estudantes possuem participação no CODIC, nos colegiados de curso, possuem alunos representantes em todas as turmas, bem como um Grêmio Estudantil com representatividade de todos os cursos técnicos.

Os estudantes possuem um espaço de convivência equipado onde podem realizar suas refeições. Também utilizam espaços comuns cobertos, bem como a biblioteca onde podem descansar entre os períodos de aulas.

2.4.4 - Acompanhamento dos egressos.

O Campus Capanema tem como objetivo fortalecer a relação com os egressos estimulando a participação dessa comunidade em seminários, eventos e cursos de formação continuada promovendo a troca de saberes bem como a sua integração com a comunidade acadêmica por meio de ações esporte, cultura e lazer e ações e extensão.





Plano de
Desenvolvimento
Institucional
IFPR 2024-2028

O Futuro do IFPR
na sua voz!



2.4.4.1 – Perfil profissional do egresso (analisar realidade local)

O perfil dos egressos dos cursos técnicos de Ensino Médio visa a formação humana e cidadã, associada a uma formação profissional de qualidade e crítica.

O Técnico em Agroecologia deverá ser um profissional com formação generalista, técnico-científica, com visão crítica e reflexiva. Deverá ser capaz de se adaptar, de modo flexível, crítico e criativo, às novas situações e propor a resolução de problemas, considerando seus aspectos ambientais, tecnológicos, políticos, econômicos, sociais e culturais. Deverá ter condições de reconhecer as especificidades regionais e locais, relacionadas à sua área de atuação, contextualizá-las e correlacioná-las à realidade nacional e mundial da produção sustentável de alimentos, atuando como agente de mudança na gerência de sistemas agroecológicos produtivos, de forma inovadora e pautada nos princípios da ciência agroecológica e da ética profissional.

O Técnico em Cooperativismo é uma pessoa e um profissional que atua de forma consciente, ética, criativa e comprometida no fortalecimento das iniciativas comunitárias e sociais a partir de princípios cooperativos e solidários, na construção de processos de desenvolvimento local e regional, a partir da cooperativos e solidários, na construção de processos de desenvolvimento local e regional, a partir da capacitação para análise capacitação para análise e tratamento dos impactos econômico, social, ambiental e cultural de sua atividade, e tratamento dos impactos econômico, social, ambiental e cultural de sua atividade, atuando na formação e no desenvolvimento de cooperativas, planejando e executando os processos cooperativos atuando na formação e no desenvolvimento de cooperativas, planejando e executando os processos cooperativos em suas diversas modalidades. Conhece os fundamentos do cooperativismo em suas diversas modalidades. Conhece os fundamentos do cooperativismo e gerencia contratos, assegurando o civismo e gerencia contratos, assegurando o cumprimento da legislação.

O egresso do Curso Técnico em Informática Integrado ao Ensino Médio, ao final do curso poderá desenvolver as atividades profissionais relativas à Informática, tendo condições de manipular computadores e sistemas operacionais; realizar manutenção



Plano de
Desenvolvimento
Institucional
IFPR 2024-2028

O Futuro do IFPR
na sua voz!



preventiva e corretiva de equipamentos de informática, identificando os principais componentes de um computador e suas funcionalidades; desenvolver programas de computador, seguindo as especificações e paradigmas da lógica de programação e das linguagens de programação; utilizar ambientes de desenvolvimento de sistemas, sistemas operacionais e banco de dados e desenvolver sistemas computacionais que auxiliem na rotina de trabalho das organizações.

Espera-se que o egresso do curso superior de Licenciatura em Matemática tenha uma visão social de seu papel como educador, entendendo o papel que a Matemática pode oferecer aos indivíduos para o exercício de sua cidadania e atuando na condução destes indivíduos para superação de dos preconceitos, traduzidos pela angústia, inércia ou rejeição, que muitas vezes ainda estão presentes no ensino-aprendizagem da disciplina.

2.4.4.2 – Ações de acompanhamento dos egressos (analisar realidade local)

A Seção de Estágios e Relações Comunitárias é responsável pela articulação, organização e execução de ações relacionadas à oferta de estágios, promover ações que visem a aproximação da instituição de ensino com a comunidade externa, acompanhar os egressos dos cursos do campus e outras atividades necessárias ao desenvolvimento da prática profissional dos estudantes do Campus.

2.4.4.3 – Atuação dos egressos da Instituição no ambiente socioeconômico da região de atuação do campus.

Os egressos dos cursos técnicos em sua maioria buscam colocação em Universidades públicas e privadas. O desempenho desses alunos tem sido satisfatório e ex alunos já estão concluindo o ensino superior e ingressando no mercado de trabalho. Em alguns casos os egressos optam por entrar diretamente no mercado de trabalho, muitas vezes por questões socioeconômicas da família. Há também egressos que estão trabalhando e cursando curso superior concomitantemente. Nos relatos dos egressos temos percebido que em ambas as situações os mesmos possuem um desempenho acima da média dos demais, dentro das mesmas condições.

2.4.5 - Programas locais de apoio à realização e participação em eventos internos, externos e à produção discente.





Plano de
Desenvolvimento
Institucional
IFPR 2024-2028

O Futuro do IFPR
na sua voz!



O campus segue a política de fomento à realização e participação em eventos internos, externos e à produção discente instituída pela Reitoria. Há concessões de bolsas conforme a disponibilidade e atendimento dos projetos aos editais internos e externos. Há também a possibilidade, conforme disponibilidade, de utilização de edital interno de eventos.

O campus Capanema organiza anualmente os seguintes eventos: SICCAP (Seminário de Iniciação Científica de Capanema), Mostra de Curso, Olimpíadas, Projetos de Ensino internos e vinculados a editais externos,

2.5 – Plano de Oferta de Cursos e Vagas

Os cursos ofertados pelo IFPR Campus Capanema estão alinhados com os arranjos produtivos locais e se pautam na formação dos sujeitos, garantido-lhes acesso à cidadania e aos diversos direitos políticos.

2.5.1 – Ofertas atuais presenciais e a distância, conforme exemplo tabela abaixo:

Relação dos Cursos de Formação Inicial e Continuada ofertados em 2023 - Modalidade Presencial

CAMPUS Capanema				
	Regime	Turno	Duração	Matrículas
ENSINO DE CIÊNCIAS NA EDUCAÇÃO INFANTIL E SÉRIES INICIAIS DO ENSINO FUNDAMENTAL	Semestral	Diurno	6 meses	28
AGENTE DE DESENVOLVIMENTO COOPERATIVISTA	Anual	Diurno	6 meses	Previsão 150 matrículas a serem inseridas no SISTEC quando estas forem finalizadas.



Plano de
Desenvolvimento
Institucional
IFPR 2024-2028

O Futuro do IFPR
na sua voz!



Relação dos Cursos Técnicos Integrados ofertados em 2023 - Modalidade Presencial

CAMPUS Capanema				
Curso	Regime	Turno	Duração	Matrículas
CP213 - Técnico em Cooperativismo	Anual	Matutino	4 anos	103
CP214 - Técnico em Informática	Anual	Diurno	3 anos	106
CP215 - Técnico em Agroecologia	Anual	Diurno	3 anos	22

Relação dos Cursos de Graduação ofertados em 2023 - Modalidade Presencial

CAMPUS Capanema				
Curso	Regime	Turno	Duração	Matrículas
CAPMATEM - Licenciatura em Matemática	Anual	Noturno	4 Anos	60

Relação dos Cursos Técnicos Subsequentes ofertados em 2023 - Modalidade a Distância





Plano de
Desenvolvimento
Institucional
IFPR 2024-2028

O Futuro do IFPR
na sua voz!



CAMPUS Capanema				
CURSO	REGIME	TURNO	DURAÇÃO	Matriculas
Técnico em Logística	Modular	Noturno	2 anos	30
Técnico em Meio Ambiente	Modular	Noturno	2 anos	24

Fonte: Campus Capanema, Ano 2023.

2.5.2 – Ofertas futuras planejadas presenciais e a distância:

Planejamento Curso de Formação Inicial e Continuada - Modalidade Presencial

CAMPUS Capanema								
CURSO	REGIME	TURNO	DURAÇÃO	2024	2025	2026	2027	2028
Agente de Desenvolvimento Cooperativista	Modular	M/T	160h	210	210	210	210	210
Ensino de Ciências ou Linguagens ou Matemática na Educação Infantil e Séries Iniciais do Ensino Fundamental	Modular	M/T	72h	40	40	40	40	40



Plano de
Desenvolvimento
Institucional
IFPR 2024-2028

O Futuro do IFPR
na sua voz!



Robótica e outras Tecnologias	Modular	N	180h	100	100	100	100	100
-------------------------------	---------	---	------	-----	-----	-----	-----	-----

Planejamento Cursos Técnicos Integrados - Modalidade Presencial

CAMPUS Capanema								
Curso	Regime	Turno	Duração	2024	2025	2026	2027	2028
CP213 - Técnico em Cooperativismo	Anual	Integral	4 anos	40	40	40	40	40
CP214 - Técnico em Informática	Anual	Vespertino	3 anos*	40	40	40	40	40
CP215 - Técnico em Agroecologia	Anual	Matutino	3 anos	40	40	40	40	40

*Estudos para alteração para 4 anos

Planejamento Curso de Graduação - Modalidade Presencial

CAMPUS Capanema								
Curso	Regime	Turno	Duração	2024	2025	2026	2027	2028





Plano de
Desenvolvimento
Institucional
IFPR 2024-2028

O Futuro do IFPR
na sua voz!



CAPMATEM - Licenciatura em Matemática	Semestral	N	4 anos	40	40	40	40	40
Tecnólogo no Eixo Recursos Naturais (Agroecologia/Convênio ITAIPU)	Semestral	N	3 anos	-	-	200	200	200
Tecnólogo no Eixo Informação [e Comunicação	Semestral	N	3 anos	-	-	-	40	40
Bacharel ou Tecnólogo no Eixo Gestão e Negócios	Semestral	N	Até 5 anos	-	-	-	40	40

Planejamento Pós-graduação lato sensu - Modalidade Presencial

CAMPUS Capanema								
Curso	Regime	Turno	Duração	2024	2025	2026	2027	2028
Educação	Anual	N	2 anos	40		40		40
Cooperativismo	Anual	N	2 anos	40	40	40	40	40
Tecnologia	Anual	N	2 anos	40		40		40



Plano de
Desenvolvimento
Institucional
IFPR 2024-2028

O Futuro do IFPR
na sua voz!



Planejamento Cursos EJA/EPT - Modalidade Presencial

CAMPUS Capanema								
Curso	Regime	Turno	Duração	2024	2025	2026	2027	2028
Eixo Recursos Naturais	Anual	M/T	2 anos	60		60		60

Planejamento Cursos Técnicos Subsequentes - Modalidade a Distância

CAMPUS Capanema								
Curso	Regime	Turno	Duração	2024	2025	2026	2027	2028
Técnico no Eixo de Informação e Comunicação	Modular	N	2 anos	-	100	100	100	100

3 – Infraestrutura Física

O IFPR Campus Capanema conta com um terreno de área de 129.000 metros quadrados, nesta área estão construídos um bloco administrativo, um bloco didático, uma quadra de esportes coberta, uma guarita, uma quadra de vôlei de areia, além de pequenas instalações para atendimento às demandas do curso técnico integrado em agroecologia. Possui amplo estacionamento com vaga para aproximadamente 130 veículos.

A divisão e ocupação das áreas dos blocos administrativo e didático pode ser verificada no item 3.2 deste documento.

3.1 – Plano Diretor de Infraestrutura Física do Campus





Plano de
Desenvolvimento
Institucional
IFPR 2024-2028

O Futuro do IFPR
na sua voz!



O Campus Capanema busca a constante expansão e flexibilização do Instituto Federal de Educação, Ciência e Tecnologia do Paraná, o que exige do espaço físico, o avanço e a utilização da área de acordo com as reais necessidades acadêmicas e administrativas, neste sentido com objetivo de apresentar propostas, diretrizes e orientações, com o intuito de criar e manter espaços, estruturados e coerentes, propícios ao convívio e a interação, onde as atividades acadêmicas e administrativas possam se realizar de forma eficiente, eficaz e inovadora, mantém nomeada e ativa a Comissão Local do Plano Diretor do Campus Capanema conforme Portaria de Pessoal DG/Capanema/IFPR n° 1 de 27/09/2022. Todas as atividades, encaminhamentos e deliberações são registradas e acompanhadas no processo público SEI 23411.012355/2019-23.

3.2 – Instalações atuais (listar instalações, áreas e capacidades):

CAMPUS CAPANEMA		
Área do terreno 129.000 m²		
BLOCO ADM		
PAVIMENTO INFERIOR (1.354,25)		
Setor	Área m²	Capacidade
Secretaria Acadêmica	62,58	5
Recepção	47,33	5
Adm Biblioteca	23,04	5
Auditório	93,00	50
Biblioteca	548,54	300
SEPAE	30,66	5
Ambulatório	25,8	3
Salas de estudo	16	4
Almoxarifado biblioteca	8	2
Sala Multifuncional	69,03	40
Sala de aula	69,25	40
NDE	8,92	5



Plano de
Desenvolvimento
Institucional
IFPR 2024-2028

O Futuro do IFPR
na sua voz!



NAPNE	10,92	2
Coordenação Matemática	11,04	1
Sala de atendimentos	10,92	3
Sala de reuniões	21,14	10
Depósito de materiais	10,48	-
Sanitários	55,58	12
Plataforma elevatória	3,31	1
Escada	52,25	-
Pátio Coberto	241,09	135

BLOCO ADM

PAVIMENTO SUPERIOR (995,00)

Setor	Área m ²	Capacidade
Sala de Videoconferências	37,13	20
Sala da Direção	22,17	10
Administrativo	100,00	30
Almoxarifado	39,60	-
Salas dos professores	100,00	50
Convivência servidores e funcionários	61,43	35
Sala de aula	68,25	40
Sala de aula	68,18	40
CELIF	68,18	10
Laboratório Hardware, Software e Robótica	68,46	40
Sala das Coordenações	68,46	8
Laboratório de Informática	68,46	24
Sanitários	58,44	12
Depósito	10,37	-
Corredor	103,68	-
Escada	52,25	-



Plano de
Desenvolvimento
Institucional
IFPR 2024-2028

O Futuro do IFPR
na sua voz!



BLOCO DIDÁTICO

Térreo (910,61)

Setor	Área m ²	Capacidade
6 salas de aula	417,96	240
Lab de Matemática e artes	69,66	40
Lab Agro e Biologia	69,66	40
Lab Química e Física	69,66	40
Sanitários	46,56	12
Depósito reagente	12,30	-
DML (Lavadeira)	3,70	1
Depósito	2,10	-
Convivência estudantes	11,93	-
Corredor	207,08	-

Local	Área	Capacidade
Guarita	6,63	1
Sanitário	2,97	1
Quadra de Esportes	600,00	340
Containers	Área	Capacidade
Educação física	12,00	-
Agroecologia	12,00	-

3.3 – Instalações a serem reformadas ou construídas:





Plano de
Desenvolvimento
Institucional
IFPR 2024-2028

O Futuro do IFPR
na sua voz!



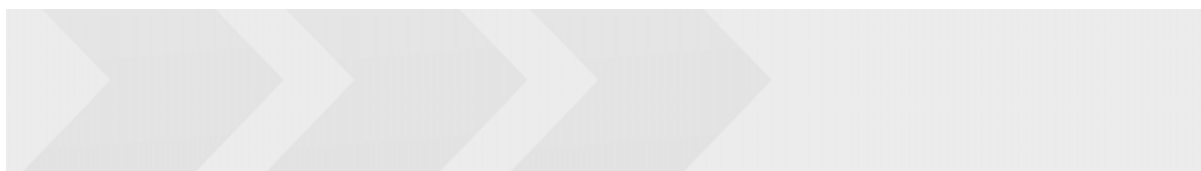
CAMPUS CAPANEMA			
Código	Obra	Tipo	Ano de Execução
A01	Colocação de placas solares para usina fotovoltaica	Ampliação	2024 - 2028
C01	Construção de bloco de laboratórios	Construção	2024 - 2028
C02	Fechamento de quadra poliesportiva, com construção de vestiários e arquibancada	Construção	2024 - 2028
C03	Construção de barracão pré moldado para agroecologia com vestiário	Construção	2024 - 2028
C04	Estrutura para irrigação de área de plantio	Construção	2024 - 2028
C05	Infraestrutura para agroecologia	Construção	2024 - 2028
C06	Laboratório de recursos naturais	Construção	2024 - 2028
C07	Fechamento com redes da quadra de areia	Construção	2024 - 2028
C08	Construção de auditório	Construção	2024 - 2028
C09	Construção de refeitório	Construção	2024 - 2028

3.4 - Biblioteca

O espaço físico da Biblioteca é de 548,54 metros quadrados, disponibilizados para a acomodação do acervo, de computadores e mesas para estudos, bem como sofás e puffs para a interação dos estudantes durante os intervalos de aulas.

A atualização do acervo se dá a partir da Política de Formação e Desenvolvimento de Coleções, com garantia de orçamento para sua execução prevista no Plano de Gestão IFPR, anualmente. Na atualidade destina-se à aquisição de publicações, 5% do orçamento dos campi da categoria **expansão (ou mais novos)** e 2% dos campi **pré-expansão**.

Os serviços oferecidos pela Biblioteca são: Cadastro de usuários, empréstimo domiciliar, empréstimo entre bibliotecas, devolução, renovação e reserva de material, levantamento bibliográfico, treinamento de usuários, visita orientada, auxílio às pesquisas, disponibilização de computadores para pesquisas dos usuários, consulta on-line do acervo, guarda-volumes, consulta e auxílio às normas da ABNT e portal de periódicos CAPES,





Plano de
Desenvolvimento
Institucional
IFPR 2024-2028

O Futuro do IFPR
na sua voz!



serviço de referência, elaboração de fichas catalográficas e normatização de trabalhos acadêmicos.

3.4.1 - Espaço físico para acervo e para estudos, horário de funcionamento, pessoal técnico administrativo, serviços oferecidos e informatização.

INFRAESTRUTURA	Disponível	Planejado 2024-2028
Rec. Humanos (Servidores/Terceirizados)	3	5
Sala de Estudo Individual/Coletivo	3	8
Mesas Estudos	12	24
Guarda Volumes	40 unidades	60 unidades
Balcão Atendimento	1	2
Computador para Consulta/Estudo	6	12
Rede WiFi	Sim – WiFi	Sim – WiFi
Horário Funcionamento	Das 08h às 22h de segunda à sexta-feira	Das 08h às 22h de segunda à sexta-feira



Plano de
Desenvolvimento
Institucional
IFPR 2024-2028

O Futuro do IFPR
na sua voz!



--	--	--

3.4.2 - Acervo

BIBLIOTECA CAMPUS CAPANEMA						
TIPO	Acervo Atual	Previsto 2024	Previsto 2025	Previsto 2026	Previsto 2027	Previsto 2028
Livros	7846	8396	8896	9396	9946	10546
Periódicos	0	0	0	0	0	0
Assinatura de Revistas	0	0	0	0	0	0
Assinatura de Jornais	0	0	0	0	0	0
Obras Clássicas	0	0	0	0	0	0



Dicionários	0	0	0	0	0	0
Enciclopédias	0	0	0	0	0	0
Vídeos	0	0	0	0	0	0
DVDs	0	0	0	0	0	0
CD Rom's	0	0	0	0	0	0
Assinaturas Eletrônicas	1	1	1	1	1	1
TOTAL	7846	8396	8896	9396	9946	10546

3.5 - Laboratórios, ambientes e cenários para práticas didáticas: Instalações e equipamentos existentes e a serem adquiridos

O Campus Capanema conta com os seguintes laboratórios: 1 Laboratório de Ciências I que atende as componentes curriculares de Física e Química, 1 Laboratório de Ciências II que atende as componentes curriculares de Biologia e relacionadas a formação técnica em Agroecologia, 1 Laboratório de Artes e Matemática, que além do atendimento ao ensino médio também atende a demanda da licenciatura em matemática. Conta ainda com 1 Laboratório de Hardware, Software e Robótica, 1 Laboratório de Informática e 2 Containers/Laboratórios de



Plano de
Desenvolvimento
Institucional
IFPR 2024-2028

O Futuro do IFPR
na sua voz!



Agroecologia e Educação Física e 1 sala multifuncional que atende as componentes de educação física, artes e outras atividades artísticas e culturais. Salienta-se que além do atendimento ao ensino, esses espaços ainda atendem as atividades de pesquisa, extensão e inovação que são realizadas pelo campus.

Para os próximos anos pretende-se construir um bloco de laboratórios, que possa ampliar o atendimento à demanda dos cursos e também melhorar a qualidade dos atendimentos já realizados.

No bloco de Laboratórios, pretende-se instalar os seguintes laboratórios:

a) Laboratório de informática I e II;

Além de realocar os laboratórios que já existem e liberar os espaços físicos para a estruturação de mais salas de aula.

Segue adiante a relação dos laboratórios existentes no Campus e os equipamentos que estão atualmente disponíveis em cada. Anualmente, os Colegiados de Cursos deliberam e definem as prioridades de compras para cada laboratório. Essas demandas são incluídas no Calendário de Compras e são adquiridas conforme a existência de orçamento.

a) Laboratório de Ciências I - Física e Química

BLOCO DIDÁTICO		
LABORATÓRIO DE CIÊNCIAS I - FÍSICA E QUÍMICA		
ITEM	DESCRIÇÃO	QUANTIDADE
1	AQUISIÇÃO E INSTALAÇÃO DE AR CONDICIONADO, TIPO SPLIT PISO	1
2	ARMÁRIO ALTO COM DUAS PORTAS	2
3	BOMBA DE VÁCUO E COMPRESSOR DE AR DE LABORATÓRIO	1
4	DESTILADOR DE ÁGUA EM AÇO INOXIDÁVEL AISI 304, TIPO PILSEN	1
5	ESPECTROFOTÔMETRO LUZ VISÍVEL	1
6	ESTANTE DE AÇO COM REFORÇO EM X	1
7	TV 42" COM CONTROLE REMOTO	1
8	ARMÁRIO ALTO 2 PORTAS 1600X900X500MM	3



Plano de
Desenvolvimento
Institucional
IFPR 2024-2028

O Futuro do IFPR
na sua voz!



9	BALANÇA DE PRECISÃO, PRECISÃO: 0,01 G, CAPACIDADE 3,2 KG	2
10	BANHO MARIA COM CIRCULAÇÃO DE ÁGUA 10 LITROS	2
11	BANQUETA FIXA PARA LABORATÓRIO EM MADEIRA	90
12	CAPELA PARA EXAUSTÃO DE GASES EM FIBRA DE VIDRO 60M³/MIN	1
13	CENTRÍFUGA DE BANCADA BIVOLT, CAPACIDADE DE 12 TUBOS	1
14	CONJUNTO DE QUEDA LIVRE 4 INTERVALOS	1
15	CONJUNTO MESA DE FORÇA	2
16	CONJUNTO MESA DE FORÇA	1
17	DESTILADOR DE NITROGÊNIO, TIPO KJELDHAL, CAPACIDADE DE	1
18	ESTANTE OU SUPORTE EM AÇO PARA TUBO ENSAIO DE 20-25 MM	5
19	ESTUFA DE SECAGEM COM CIRCULAÇÃO DE AR,	1
20	SUPORTE ESCORREDOR DE VIDRARIAS 72 PINOS	2

b) Laboratório de Ciências II - Agroecologia e Biologia

BLOCO DIDÁTICO		
LABORATÓRIO DE CIÊNCIAS II - AGROECOLOGIA E BIOLOGIA		
ITEM	DESCRIÇÃO	QUANTIDADE
1	AQUISIÇÃO E INSTALAÇÃO DE AR CONDICIONADO, TIPO SPLIT PISO-	1
2	BANCADA SEXTAVADA CONJUGADA PARA LABORATÓRIO	2
3	CENTRIFUGA PARA MEL, INOX, PARA 8 CAIXILHOS, TAMBOR EM AÇO	1
4	ESTANTE DE AÇO COM REFORÇO EM X	2
5	2019253438 MICROSCÓPIO* 3230/2021 R\$ 1.350,0000	1
6	PROJETOR MULTIMÍDIA TIPO TETO E MESA	1
7	PULVERIZADOR COSTAL 10 LITROS	1
8	QUADRO FLIP CHART	1
9	REFRIGERADOR DUPLEX	1
10	TEODOLITO ELETRÔNICO	3
11	TERMÔMETRO DIGITAL TIPO ESPETO PARA LEITURAS	4



Plano de
Desenvolvimento
Institucional
IFPR 2024-2028

O Futuro do IFPR
na sua voz!



12	CÂMERA DIGITAL COLORIDA PARA MICROSCÓPIO 10.0 MP	1
13	MICROSCÓPIO ESTEREOSCÓPICO, TIPO BINOCULAR COM ZOOM	20
14	MODELO ANATÔMICO DE RIM	1
15	ARMÁRIO ALTO 2 PORTAS 1600 X 900 X 500 MM	4
16	ARMÁRIO ALTO COM DUAS PORTAS	1
17	MEDIDOR DE PH DE BOLSO	2
18	AGITADOR DE PENEIRAS 110/220 V - 50/60 HZ	1
19	BANCO GIRATÓRIO EM AÇO, TIPO MOCHO	40
20	CRÂNIO COM COLUNA CERVICAL	1
21	DEIONIZADOR DE ÁGUA 50 LITROS/HORA, DIMENSÕES 70 X 14 CM	1
22	DUPLA HÉLICE DE DNA	1
23	ESQUELETO HUMANO PADRÃO ARTICULADO 170 CM COM SUPORTE	1
24	ESTANTE OU SUPORTE EM AÇO PARA TUBO ENSAIO DE 20-25 MM	1
25	MICROSCÓPIO ESTEREOSCÓPIO TRINOCULAR 160X	19
26	MODELO ANATÔMICO CORAÇÃO	2
27	MODELO DE CÉLULA ANIMAL EM RESINA PLÁSTICA	2
28	MODELO DE CÉLULA NERVOSA (NEURÔNIO) COM SUPORTE	2
29	MODELO DE CÉLULA VEGETAL EM RESINA PLÁSTICA	2
30	MODELO DE CORTE HISTOLÓGICO DE PELE	2
31	MODELO DE CORTE MEDIANO DE GALINHA EM RESINA PLÁSTICA	2
32	MODELO DE HASTE DE DICOTILEDÔNEA	2
33	MODELO DE HASTE DE MONOCOTILEDÔNEA	2
34	MODELO DE MITOSE EM RESINA PLÁSTICA	2
35	MODELO DE VÍRUS HIV	2
36	2016001685 MODELO DE VÍRUS HIV 1274/2021 R\$ 185,0000	1
37	MODELO SISTEMA NERVOSO	1
38	MODELO SISTEMA RESPIRATÓRIO	1
39	TORSO DE CORPO HUMANO EM TAMANHO NATURAL COM ÓRGÃOS	1
40	ESQUELETO HUMANO COMPLETO PADRÃO ARTICULADO, COM 170 CM COM SUPORTE E BASE COM RODAS	1



Plano de
Desenvolvimento
Institucional
IFPR 2024-2028

O Futuro do IFPR
na sua voz!



c) Laboratório de Artes e Matemática

BLOCO DIDÁTICO		
LABORATÓRIO DE ARTES E MATEMÁTICA		
ITEM	DESCRIÇÃO	QUANTIDADE
1	AQUISIÇÃO E INSTALAÇÃO DE AR CONDICIONADO, TIPO SPLIT PISO	1
2	ARMÁRIO ALTO COM DUAS PORTAS	2
3	ESTANTE DE AÇO COM REFORÇO EM X	6
4	MESA DE REUNIÃO REDONDA	3
5	MESA PARA PROFESSOR	1
6	VENTILADOR DE COLUNA 65 CM	1
7	ARMÁRIO ALTO COM DUAS PORTAS	1
8	BANCO GIRATÓRIO EM AÇO, TIPO MOCHO	39
9	CÂMERA DIGITAL 12.2 MP*	1
10	PALCO PARA APRESENTAÇÃO DE FANTOCHES. TAMANHO DO TEATRO	1

d) Laboratório de Informática

Atualmente o Campus conta com 01 Laboratório de Informática, que somam 24 máquinas para o atendimento de todos os estudantes do Campus. Nos próximos cinco anos, pretende-se ampliar de 01 para no mínimo 02 o número de Laboratórios de Informática, sendo que cada um destes deve estar estruturado com 40 máquinas novas e atualizadas, totalizando 80 computadores para atendimento aos estudantes. Ademais, considerando as estimativas dos últimos anos quanto ao comprometimento dessas máquinas, estima-se que serão necessárias mais 20 máquinas para eventuais reposições. Com isso, será necessário adquirir 100 máquinas no período de 2024-2028.

BLOCO ADMINISTRATIVO
LABORATÓRIO DE INFORMÁTICA



Plano de
Desenvolvimento
Institucional
IFPR 2024-2028

O Futuro do IFPR
na sua voz!



ITEM	DESCRIÇÃO	QUANTIDADE
1	CADEIRA GIRATÓRIA SEM BRAÇOS	30
2	MESA RETANGULAR	18
3	MESA RETANGULAR PARA COMPUTADOR	8
4	MICROCOMPUTADOR DESKTOP TIPO I (MONITOR)	5
5	MICROCOMPUTADOR DESKTOP TIPO I (GABINETE)	5
6	MICROCOMPUTADOR DESKTOP TIPO I (GABINETE E MONITOR)	12
7	QUADRO BRANCO, MEDINDO: 1,20M (ALTURA) X 2,00M	2
8	RACK DE PAREDE 5U 19" FECHADO	1
9	SUPORTE DE TETO PARA PROJETO MULTIMÍDIA	1
10	TELA FIXA PARA PROJEÇÕES. INSTALAÇÃO NO TETO OU PAREDE	1
11	CPU HP 6005 PRO	1
12	CADEIRA GIRATÓRIA SEM BRAÇOS	10
13	CADEIRAS COM RODAS SEM BRAÇOS COM REGULAGEM DE ENCOSTO	1
14	MESA RETANGULAR	9
15	PROJETO MULTIMÍDIA TIPO TETO E MESA	1

e) Laboratório de Hardware, Software e Robótica

BLOCO ADMINISTRATIVO		
LABORATÓRIO DE HARDWARE, SOFTWARE E ROBÓTICA		
ITEM	DESCRIÇÃO	QUANTIDADE
1	AQUISIÇÃO E INSTALAÇÃO DE AR CONDICIONADO 36.000 BTU COM 10	1
2	ARMÁRIO ALTO COM DUAS PORTAS	1
3	BANCADA SEXTAVADA CONJUGADA PARA LABORATÓRIO	1
4	BANCO GIRATÓRIO, TIPO MOCHO, PINTADO COM ASSENTO ESTOFADO	40
5	CADEIRA UNIVERSITÁRIA	5
6	CAIXA DE SOM ATIVA 1000W	1
7	CONJUNTO ESCOLAR MESA E CADEIRA ESTOFADA	1



Plano de
Desenvolvimento
Institucional
IFPR 2024-2028

O Futuro do IFPR
na sua voz!



8	ESTANTE DE AÇO COM REFORÇO EM X	1
9	LEGO MINDSTORMS 31313 EV3*	3
10	MESA DE REUNIÃO REDONDA	2
11	MESA DE REUNIÃO REDONDA, EM MDP	3
12	MESA DE REUNIÃO REDONDA, MDF, DIÂMETRO 100 CM	1
13	MESA PARA PROFESSOR	5
14	MICROCOMPUTADOR DESKTOP TIPO I (GABINETE E MONITOR)	5
15	PEÇAS COMPLEMENTARES PARA KIT ROBÓTICA - SALA 06 LEGO EDUCACIONAL	10
16	QUADRO BRANCO MEDINDO 1,50X 1,20 M	1
17	ARMÁRIO ALTO 2 PORTAS 1600 X 900 X 500 MM	3
18	MICROCOMPUTADOR DESKTOP TIPO I (MONITOR E GABINETE E MONITOR)	1
19	CONJUNTO LEGO MINDSTORMS 31313 EV3	10

f) Container Agroecologia

CONTAINER		
CONTAINER AGROECOLOGIA		
ITEM	DESCRIÇÃO	QUANTIDADE
1	CONTAINER HABITÁVEL, 20 PÉS, 6 X 2,6 X 2,4 M (C X A X L)	1
2	ESTANTE DE AÇO COM REFORÇO EM X	3
3	FURADEIRA DE BANCADA 1/2 CV, MANDRIL 5/8", CAPACIDADE DE	1
4	ROÇADEIRA LATERAL A GASOLINA, MODELO KW-43L	1
5	VENTILADOR, TIPO COLUNA COM HÉLICE DE 3 PÁS, 3 VELOCIDADES	1
6	MORSA DE BANCADA Nº 6	1
7	PULVERIZADOR COSTAL 10 LITROS	1
8	SERRA TICO TICO 700W	1

g) Container Educação Física

CONTAINER



Plano de
Desenvolvimento
Institucional
IFPR 2024-2028

O Futuro do IFPR
na sua voz!



CONTAINER EDUCAÇÃO FÍSICA		
ITEM	DESCRIÇÃO	QUANTIDADE
1	CONTAINER HABITÁVEL, 20 PÉS, 6 X 2,6 X 2,4 M (C X A X L)	1
1	ESTANTE DE AÇO COM REFORÇO EM X	1

h) Sala Multifuncional

BLOCO ADMINISTRATIVO		
ESPAÇO MULTIFUNCIONAL ARTES E EDUCAÇÃO FÍSICA		
ITEM	DESCRIÇÃO	QUANTIDADE
1	MESA PARA TÊNIS DE MESA	1

3.6 - Espaços de convivência, lazer e de alimentação (seguir exemplo abaixo, observando que, novamente, NÃO é necessário listar equipamentos não patrimoniados).

O Campus conta com um espaço de convivência, lazer e alimentação para os servidores. Um espaço de diálogo e interação, utilizado também para os servidores realizarem sua alimentação (café, almoço, jantar, lanches) e comemorações de aniversários, atividades de recepção de visitantes, café com os servidores, café com os membros do CODIR e outros. Também conta com um espaço para convivência/cantina dos estudantes, onde os mesmos realizam suas refeições quando permanecem no campus por mais de um período. Além disso, o espaço também é utilizado para a realização da entrega dos alimentos provenientes do PNAE.

BLOCO ADMINISTRATIVO/DIDÁTICA		
CONVIVÊNCIA SERVIDORES, FUNCIONÁRIOS E ESTUDANTES		
ITEM	DESCRIÇÃO	QUANTIDADE
1	AQUISIÇÃO E INSTALAÇÃO DE AR CONDICIONADO, TIPO SPLIT PISO	1
2	ARMÁRIO GUARDA VOLUMES 4 PORTAS, 184 X 35 X 45 CM	2
4	BANQUETA ALTA BAR	4



Plano de
Desenvolvimento
Institucional
IFPR 2024-2028

O Futuro do IFPR
na sua voz!



8	CADEIRA FIXA SEM BRAÇO	18
26	COOKTOP ELÉTRICO VITROCERÂMICO 4 BOCAS	1
27	FORNO MICRO-ONDAS, 31 L	1
28	FORNO MICRO-ONDAS SEM DOURADOR, POTÊNCIA 1000-1400W	1
29	MESA COPA/COZINHA COM 8 CADEIRAS	1
30	QUADRO BRANCO MEDINDO 1,50X 1,20 M	1
31	REFRIGERADOR DUPLEX FROST FREE, CAPACIDADE APROXIMADA DE	1
32	SOFÁ ESTOFADO 03 LUGARES	1
33	TAMPÓS DE MESA DE REUNIÃO	2
35	VENTILADOR DE COLUNA 65 CM	1
36	ARMÁRIO AÉREO COM 3 PORTAS	2
38	ARMÁRIO ALTO 2 PORTAS 1600X900X500MM	2
40	ARMÁRIO BAIXO 2 PORTAS COM CHAVE	1
41	ESTOFADO SEM ENCOSTO	1

3.7 - Espaços e estruturas compartilhadas com outras instituições.

Não se aplica ao Campus Capanema.

3.8 - EAD

Infraestrutura física, tecnológica e de pessoal, projetada para as ofertas EAD previstas na vigência do PDI. Abrangência geográfica e polos (listagem) sob responsabilidade do Campus.

4 – Políticas de Gestão

4.1 - Cronograma de expansão do corpo docente, com titulação desejada e regime de trabalho, conforme ofertas de cursos e vagas previstos para o período de vigência do PDI.

O Campus Capanema tem atualmente 25 (vinte e cinco) professores em seu quadro efetivo, destes apenas 01 (um) em regime de 20 horas (já foi solicitada alteração de regime para dedicação exclusiva), os demais são regime de dedicação exclusiva. No decorrer de



Plano de
Desenvolvimento
Institucional
IFPR 2024-2028

O Futuro do IFPR
na sua voz!



2023, serão providas 07 vagas, após a homologação do concurso que está sendo realizado, totalizando 32 professores.

A definição da titulação para expansão será definida em momento futuro, com vistas a atender aos novos cursos que serão abertos e atentos aos princípios da administração pública da eficiência e economicidade.

	TITULAÇÃO	REGIME	QUANTIDADE	ANO DE CONTRATAÇÃO
1	Licenciado/Bacharel/Tecnólogo	DE	12	2024
2	Licenciado/Bacharel/Tecnólogo	DE	15	2025
3	Licenciado/Bacharel/Tecnólogo	DE	4	2026
4	Licenciado/Bacharel/Tecnólogo	DE	4	2027
5	Licenciado/Bacharel/Tecnólogo	DE	3	2028
Total				38

4.2 - Cronograma de expansão do corpo técnico-administrativo, com titulação desejada e regime de trabalho, conforme ofertas de cursos e vagas previstos para o período de vigência do PDI.

O Campus Capanema tem hoje 13 (treze) técnicos administrativos em educação. A fim de consolidar o Campus, objetiva-se entre os anos de 2024 e 2025 expandir o quadro e contratar todos o número de técnicos previstos na Portaria N.º 713 de 08 de setembro de 2021.

	Nível	Regime	Quantidade	Ano de Contratação
1	C	40 horas	3	2024
2	D	40 horas	12	2024



Plano de
Desenvolvimento
Institucional
IFPR 2024-2028

O Futuro do IFPR
na sua voz!



3	E	40 horas	6	2024
4	C	40 horas	2	2025
5	D	40 horas	4	2025
6	E	40 horas	2	2025
Total				28

4.3 – Gestão Institucional

4.3.1 - Estrutura Organizacional do Campus, Órgãos Colegiados, Instâncias de Decisão, Organograma Institucional e Acadêmico da unidade.

O Campus Capanema enquadra-se na tipologia 70/45 (conforme Portaria N.º 713 de 08 de setembro de 2021), ou seja, é previsto para um total de 70 servidores docentes e 45 servidores técnicos administrativos em educação e possui atualmente a seguinte estrutura básica:

I - Unidades Executoras

Direção Geral;

Direção de Planejamento e Administração;

Direção de Ensino, Pesquisa e Extensão.

II - Órgãos Colegiados e de Assessoramento

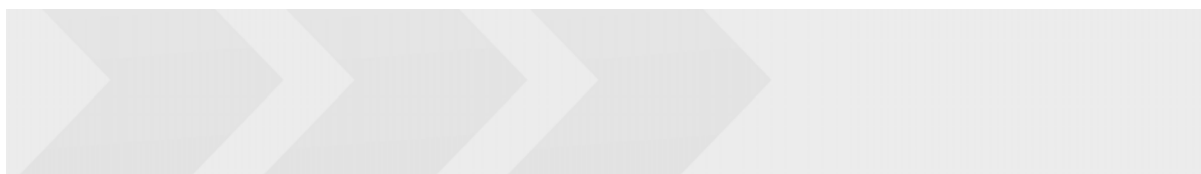
Colégio Dirigente do Campus - CODIC;

Comitê de Pesquisa e Extensão - COPE;

Colegiado de Gestão Pedagógica do Campus - CGPC;

Colegiado de Cursos.

A seguir, na Figura 1, é apresentado o organograma atual do Campus Capanema.



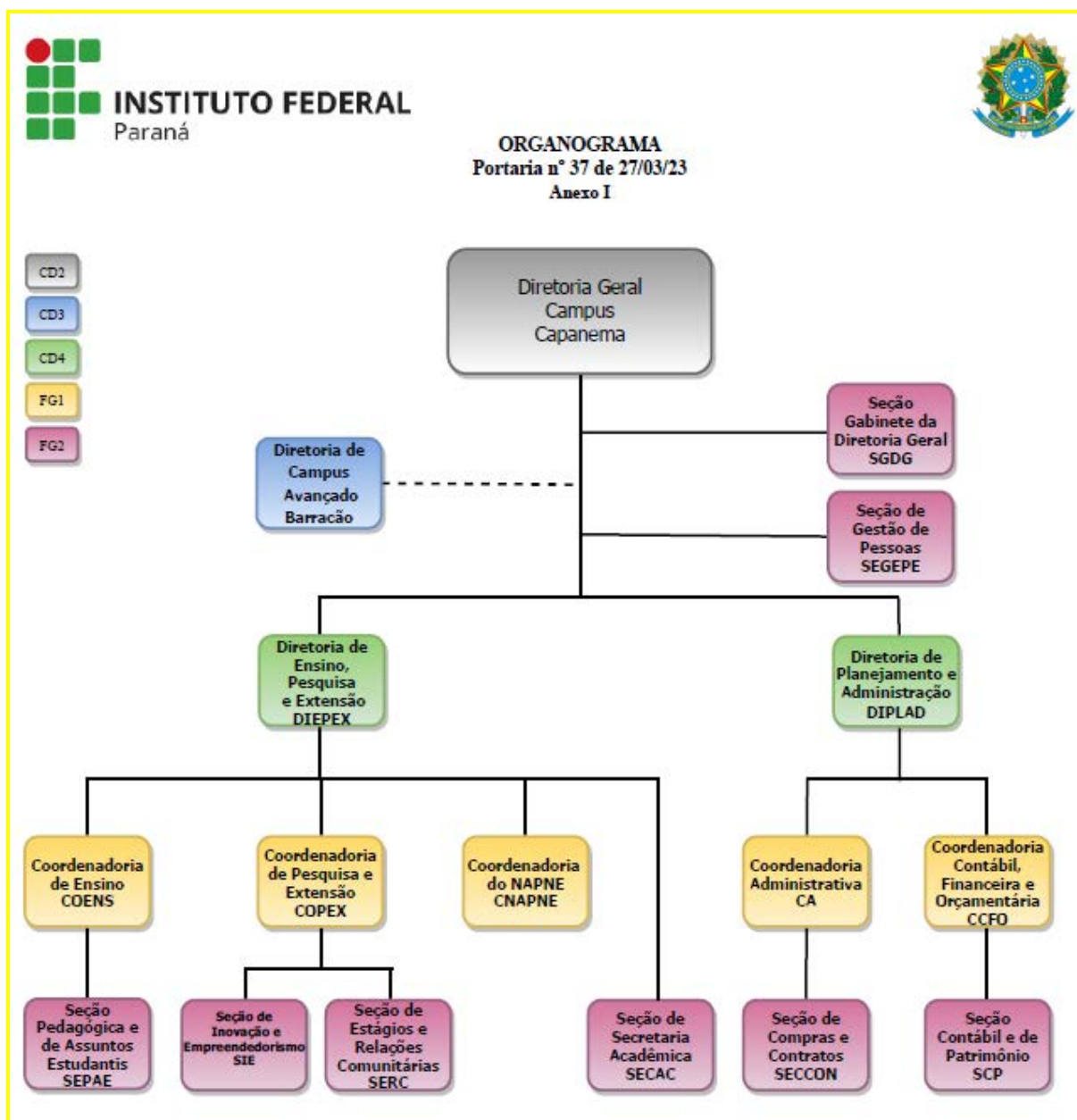


Figura 1 - Organograma atual do Campus Capanema

5 – Avaliação institucional

5.1 - Projeto/processo de auto avaliação institucional (Lei nº 10.861/2004 – SINAES)



Plano de
Desenvolvimento
Institucional
IFPR 2024-2028

O Futuro do IFPR
na sua voz!



O Relatório de Autoavaliação caracteriza-se por um processo mediante o qual a instituição, com a participação de todos os seus segmentos, fundamenta os resultados das análises realizadas a partir das dez dimensões institucionais, propostas pela Lei nº 10861 de 14 de Abril de 2004, a saber:

1. Missão e o Plano de Desenvolvimento Institucional (PDI);

- identifica o projeto e/ou missão institucional, em termos de finalidade, compromissos, vocação e inserção regional e/ou nacional.

2. Política para o Ensino, a Pesquisa, a Pós-graduação e a Extensão;

- formas de operacionalização, incluídos os procedimentos para estímulo ao desenvolvimento do ensino, à produção acadêmica e das atividades de extensão;
- explicita as políticas de formação acadêmico-científica, profissional e cidadã; de construção e disseminação do conhecimento; de articulação interna, que favorece a iniciação científica e profissional de estudantes, os grupos de pesquisa e o desenvolvimento de projetos de extensão.

3. Responsabilidade Social da Instituição;

- considerada especialmente no que se refere à sua contribuição em relação à inclusão social; ao desenvolvimento econômico e social; à defesa do meio ambiente, da memória cultural, da produção artística e do patrimônio cultural;
- contempla o compromisso social da instituição na qualidade de portadora da educação como bem público e expressão da sociedade democrática e pluricultural, de respeito pela diferença e de solidariedade, independentemente da configuração jurídica da IES.

4. Comunicação com a Sociedade;

- identifica as formas de aproximação efetiva entre IES e sociedade, de tal sorte que a comunidade participe ativamente da vida acadêmica, bem como a IES se comprometa efetivamente com a melhoria das condições de vida da comunidade, ao repartir com ela o saber que produz e as informações que detém.

5. Políticas de Pessoal, as Carreiras do Corpo Docente e do Corpo Técnico Administrativo;

- seu aperfeiçoamento, desenvolvimento profissional e suas condições de trabalho;
- explicita as políticas e os programas de formação, aperfeiçoamento e capacitação do pessoal docente e técnico-administrativo, associando-os ao plano de carreira, condizente com a magnitude das tarefas a serem desenvolvidas e a condições objetivas de trabalho.

6. Organização e Gestão da Organização;

- especialmente o funcionamento e a representatividade dos colegiados, sua independência e autonomia na relação com a mantenedora, e a participação dos segmentos da comunidade acadêmica nos processos decisórios;
- avalia os meios de gestão para cumprir os objetivos e projetos institucionais, a qualidade da gestão democrática, em especial nos órgãos colegiados, as relações de poder entre estruturas acadêmicas e administrativas e a participação nas políticas de desenvolvimento e expansão institucional.



Plano de
Desenvolvimento
Institucional
IFPR 2024-2028

O Futuro do IFPR
na sua voz!



7. Infraestrutura Física;

- especialmente a de ensino e de pesquisa, biblioteca, recursos de informação e comunicação;
- analisa a infraestrutura da instituição, relacionando-a às atividades acadêmicas de formação, de produção e disseminação de conhecimentos e às finalidades próprias da IES.

8. Planejamento e Avaliação;

- especialmente dos processos, resultados e eficácia da autoavaliação institucional;
- considera o planejamento e a avaliação como instrumentos integrados, elementos de um mesmo continuum, partícipes do processo de gestão da educação superior. Esta dimensão está na confluência da avaliação como processo centrado no presente e no futuro institucional, a partir do balanço de fragilidades, potencialidades e vocações institucionais.

9. Políticas de Atendimento aos Estudantes;

- analisa as formas com que os estudantes estão sendo integrados à vida acadêmica e os programas por meio dos quais a IES busca atender aos princípios inerentes à qualidade de vida estudantil.

10. Sustentabilidade Financeira.

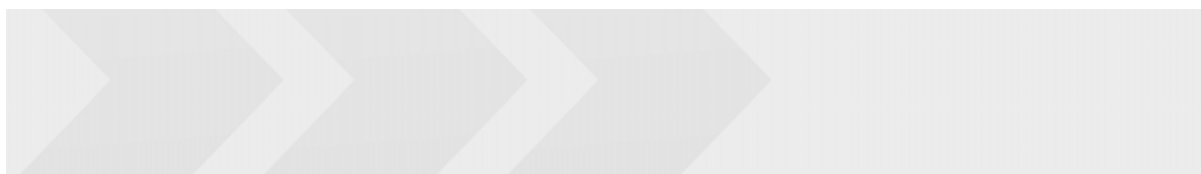
- tendo em vista o significado social da continuidade dos compromissos na oferta da educação superior;
- avalia a capacidade de gestão e administração do orçamento e as políticas e estratégias de gestão acadêmica com vistas à eficácia na utilização e na obtenção dos recursos financeiros necessários ao cumprimento das metas e das prioridades estabelecidas.

Outras dimensões – incluem outros itens considerados relevantes para a instituição, tendo em vista a compreensão e construção da sua identidade institucional, suas especificidades e sua missão (hospitais, teatros, rádios, atividades artísticas, esportivas e culturais, inserção regional, entre outros).

Estas dez dimensões são consubstanciadas pelas normativas disponibilizadas pela Portaria Normativa nº 40, de 12 de dezembro de 2007 do INEP/MEC, que instituiu o sistema e-MEC, além de se fundamentar nas alterações propostas nas metodologias para avaliações externas.

5.2 - Evolução institucional a partir dos processos de Planejamento e Avaliação Institucional.

Desde a formação da atual comissão de autoavaliação, em outubro de 2022, ainda não foram registradas colaborações efetivas dos resultados da avaliação institucional, visto que estes eram apresentados de forma geral, isto é, em conjunto com os demais Campi. Espera-se que para o próximo ciclo os resultados das avaliações possam servir de instrumento norteador dos anseios da comunidade acadêmica, servidores e demais personagens envolvidos com o IFPR.





Plano de
Desenvolvimento
Institucional
IFPR 2024-2028

O Futuro do IFPR
na sua voz!



5.3 - Auto avaliação institucional: participação da comunidade acadêmica.

A CPA – Comissão Própria de Avaliação é composta por membros representantes dos docentes, técnicos administrativos e representantes da comunidade. Desde 2022 cada Campi possui seu relatório individual, elaborado por estas comissões. A comunidade acadêmica é incentivada a participar do processo de autoavaliação institucional através de diferentes formas: através da participação direta integrando a Comissão Própria de Avaliação, nesse caso como membro indicado, participação em audiências públicas, reuniões das comissões (no caso dos servidores e membros da sociedade civil) e também no preenchimento do formulário eletrônico, que foi encaminhado via e-mail a todos os servidores. No caso dos discentes, foram convidados e encaminhados aos laboratórios de informática, onde receberam login e senha para responder ao questionário. A participação dos alunos nas comissões deve ser estudada, pois ampliaria os canais de comunicação e adesão. Também se podem analisar outras formas para incentivar a participação da comunidade no processo de autoavaliação, tais como realizar palestras prévias sobre o Plano de Desenvolvimento Institucional, com a finalidade de melhorar a comunicação e ampliar a troca de informações sobre as metodologias que devem ser usadas no processo. Isso poderia servir de instrumento para medir a efetividade das ações de extensão executadas na comunidade.

5.4 - Auto avaliação institucional e avaliações externas: análise e divulgação dos resultados.

Ao longo do ano de 2023 foram feitas duas apresentações com relação aos resultados da avaliação 2021-2022. Estes foram apresentados à comunidade interna, por meio de uma reunião, uma apresentação, além dos envios dos resultados via e-mail e na página do campus. Espera-se que para os próximos anos possamos evoluir, adquirindo os meios informatizados necessários, bem como a capacitação dos membros da comissão, visando uma melhor e mais célere divulgação dos resultados e análises.

5.5 Elaboração do relatório de auto avaliação.

Projeta-se a aquisição de pacotes para informatizar e automatizar a elaboração e, conseqüentemente, exposição dos resultados do relatório da autoavaliação na página do campus. Com esses resultados sendo apresentados de forma mais rápida e eficiente, novas práticas, já conversadas pela comissão, podem ser adotadas como outros levantamentos mais frequentes, que busquem informações mais locais, aumentando a atuação da CPA no período entre as avaliações institucionais.





Plano de
Desenvolvimento
Institucional
IFPR 2024-2028

O Futuro do IFPR
na sua voz!



6 – Relacionamento com a comunidade

6.1 – Mídias sociais, e outras formas interação do Campus com a comunidade

O Campus Capanema possui uma Comissão de Comunicação e Divulgação Institucional de Capanema - CODICAP responsável pela divulgação das ações do Campus no site da Instituição bem como pela divulgação na página do Facebook, Instagram e atendimento pelo WhatsApp. Os projetos de ensino, pesquisa, extensão e inovação, assim como palestras, oficinas, aulas diferenciadas e demais eventos realizados são também divulgados para a mídia local, jornal impresso e online a fim de atingir ao máximo a comunidade local. Ressalta-se a necessidade de materiais de divulgação específicos como folders, banners, outdoors para que assim seja possível um maior conhecimento da comunidade a respeito das ações do IFPR.

Objetivos a serem alcançados no período:

Promover e participar dos espaços de interação Campus IFPR e comunidade local.

Ampliar as ações voltadas à comunidade externa local.

Ampliar a participação do Campus nas ações da comunidade local (datas comemorativas, feiras e eventos).

Incentivar a participação da comunidade interna e externa nos eventos institucionais.

Fortalecimento e estruturação das relações do estágio profissionalizante.

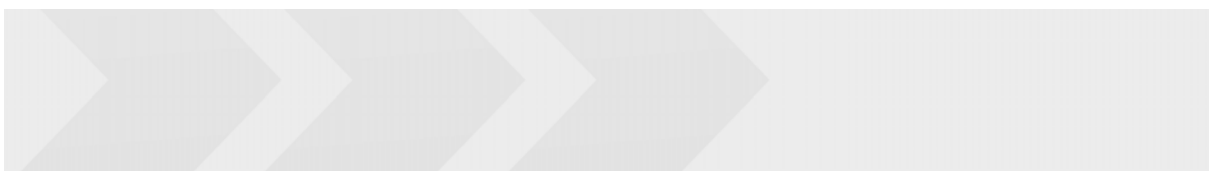
Ampliar a participação da comunidade externa na Mostra de Cursos realizada anualmente.

Produzir e divulgar banners e flyers de divulgação dos projetos, cursos e demais ações do IFPR.

Participar de eventos científicos divulgando os trabalhos realizados.

Referência legal: Decreto nº 9235 de 15 de dezembro de 2017

Art. 21. Observada a organização acadêmica da instituição, o PDI conterá, no mínimo, os seguintes elementos:





Plano de
Desenvolvimento
Institucional
IFPR 2024-2028

O Futuro do IFPR
na sua voz!



I - missão, objetivos e metas da instituição em sua área de atuação e seu histórico de implantação e desenvolvimento, se for o caso;

II - projeto pedagógico da instituição, que conterà, entre outros, as políticas institucionais de ensino, pesquisa e extensão;

III - cronograma de implantação e desenvolvimento da instituição e de cada um de seus cursos, com especificação das modalidades de oferta, da programação de abertura de cursos, do aumento de vagas, da ampliação das instalações físicas e, quando for o caso, da previsão de abertura de campus fora de sede e de polos de educação a distância;

IV - organização didático-pedagógica da instituição, com a indicação de número e natureza de cursos e respectivas vagas, unidades e campus para oferta de cursos presenciais, polos de educação a distância, articulação entre as modalidades presencial e a distância e incorporação de recursos tecnológicos;

V - oferta de cursos e programas de pós-graduação lato e stricto sensu, quando for o caso;

VI - perfil do corpo docente e de tutores de educação a distância, com indicação dos requisitos de titulação, da experiência no magistério superior e da experiência profissional não acadêmica, dos critérios de seleção e contratação, da existência de plano de carreira, do regime de trabalho, dos procedimentos para substituição eventual dos professores do quadro e da incorporação de professores com comprovada experiência em áreas estratégicas vinculadas ao desenvolvimento nacional, à inovação e à competitividade, de modo a promover a articulação com o mercado de trabalho;

VII - organização administrativa da instituição e políticas de gestão, com identificação das formas de participação dos professores, tutores e estudantes nos órgãos colegiados responsáveis pela condução dos assuntos acadêmicos, dos procedimentos de autoavaliação institucional e de atendimento aos estudantes, das ações de transparência e divulgação de informações da instituição e das eventuais parcerias e compartilhamento de estruturas com outras instituições, demonstrada a capacidade de atendimento dos cursos a serem ofertados;

VIII - projeto de acervo acadêmico em meio digital, com a utilização de método que garanta a integridade e a autenticidade de todas as informações contidas nos documentos originais;

IX - infraestrutura física e instalações acadêmicas, que especificará:

a) com relação à biblioteca:





Plano de
Desenvolvimento
Institucional
IFPR 2024-2028

O Futuro do IFPR
na sua voz!



1. acervo bibliográfico físico, virtual ou ambos, incluídos livros, periódicos acadêmicos e científicos, bases de dados e recursos multimídia;

2. formas de atualização e expansão, identificada sua correlação pedagógica com os cursos e programas previstos; e

3. espaço físico para estudos e horário de funcionamento, pessoal técnico-administrativo e serviços oferecidos; e

b) com relação aos laboratórios: instalações, equipamentos e recursos tecnológicos existentes e a serem adquiridos, com a identificação de sua correlação pedagógica com os cursos e programas previstos e a descrição de inovações tecnológicas consideradas significativas;

X - demonstrativo de capacidade e sustentabilidade financeiras;

XI - oferta de educação a distância, especificadas:

a) sua abrangência geográfica;

b) relação de polos de educação a distância previstos para a vigência do PDI;

c) infraestrutura física, tecnológica e de pessoal projetada para a sede e para os polos de educação a distância, em consonância com os cursos a serem ofertados;

d) descrição das metodologias e das tecnologias adotadas e sua correlação com os projetos pedagógicos dos cursos previstos; e

e) previsão da capacidade de atendimento do público-alvo.

Parágrafo único. O PDI contemplará as formas previstas para o atendimento ao descrito nos art. 16 e art. 17, no tocante às políticas ou aos programas de extensão, de iniciação científica, tecnológica e de docência institucionalizados, conforme a organização acadêmica pleiteada pela instituição.

REFERÊNCIAS





Plano de
Desenvolvimento
Institucional
IFPR 2024-2028

O Futuro do IFPR
na sua voz!



FARIAS, Ana Paula Perardt; BAHL, Miguel; GUIZI, Alan. Turismo e elementos culturais na região sudoeste do Paraná, Brasil. [TESTE] **RITUR-Revista Iberoamericana de Turismo**, v. 9, n. 2, p. 01-22, 2019.

GONÇALVES, Nadia Gaiofatto. Indissociabilidade entre Ensino, Pesquisa e Extensão: um princípio necessário. **Perspectiva (Florianópolis)**, v. 33, n. 3, p. 1229-56, 2015.

Manacorda, M. A. (1991). **Marx e a Pedagogia moderna** (Newton Ramos de Oliveira, trad.). São Paulo: Cortez.