

1. Planejamento e Desenvolvimento Institucional do *Campus Curitiba* período de 2024 a 2028

1.1 Perfil Institucional

O Instituto Federal do Paraná (IFPR) foi criado em 29 de dezembro de 2008, pela Lei nº 11.892, e é uma instituição pública federal de ensino vinculada ao Ministério da Educação (MEC) por meio da Secretaria de Educação Profissional e Tecnológica (SETEC). Sua missão é “Promover a educação profissional e tecnológica, pública, de qualidade, socialmente referenciada, por meio do ensino, pesquisa e extensão, visando à formação de cidadãos críticos, autônomos e empreendedores, comprometidos com a sustentabilidade”.

Esse órgão público de natureza jurídica de autarquia possui autonomia administrativa, patrimonial, financeira, didático-pedagógica e disciplinar e suas atividades devem estar baseadas nos seguintes valores: “pessoas; visão sistêmica; educação de qualidade e excelência; eficiência e eficácia; ética; sustentabilidade; qualidade de vida; diversidade humana e cultural; inclusão social; empreendedorismo e inovação; respeito às características regionais e democracia e transparência.”. Assim, através das atividades desenvolvidas voltadas ao ensino da educação básica, técnica e tecnológica do IFPR, busca-se atender à visão da instituição: “Ser referência em educação profissional, tecnológica e científica, reconhecida pelo compromisso com a transformação social.”.

Assim, de acordo com a Lei de criação (Lei nº 11.892/08) e seu Estatuto, o IFPR tem as seguintes finalidades e características:

- I – ofertar educação profissional e tecnológica, em todos os seus níveis e modalidades, formando e qualificando cidadãos com vistas à atuação profissional nos diversos setores da economia, com ênfase no desenvolvimento socioeconômico local, regional e nacional;
- II – desenvolver a educação profissional e tecnológica como processo educativo e investigativo de geração e adaptação de soluções técnicas e tecnológicas às demandas sociais e peculiaridades regionais;
- III – promover a integração e a verticalização da educação básica à educação profissional e educação superior, otimizando a infra-estrutura física, os quadros de pessoal e os recursos de gestão;
- IV – orientar sua oferta formativa em benefício da consolidação e fortalecimento dos arranjos produtivos, sociais e culturais locais, identificados com base no mapeamento das

potencialidades de desenvolvimento socioeconômico e cultural no âmbito de atuação do Instituto Federal;

V – constituir-se em centro de excelência na oferta do ensino de ciências, em geral, e de ciências aplicadas, em particular, estimulando o desenvolvimento de espírito crítico, voltado à investigação empírica;

VI – qualificar-se como centro de referência no apoio à oferta do ensino de ciências nas instituições públicas de ensino, oferecendo capacitação técnica e atualização pedagógica aos docentes das redes públicas de ensino;

VII – desenvolver programas de extensão e de divulgação científica e tecnológica;

VIII – realizar e estimular a pesquisa aplicada, a produção cultural, o empreendedorismo, o cooperativismo e o desenvolvimento científico e tecnológico;

IX – promover a produção, o desenvolvimento e a transferência de tecnologias sociais, notadamente as voltadas à preservação do meio ambiente.

Breve histórico do *Campus* Curitiba

A cidade de Curitiba, capital do estado do Paraná, situa-se a 934 metros de altitude acima do nível do mar, também conhecido como primeiro planalto. Segundo o Censo do IBGE 2022, com cerca de 1.800.000 habitantes, é o município mais populoso do estado do Paraná e da região sul. A principal atividade econômica de Curitiba é no setor terciário, com segmentos de comércio, prestação de serviços e atividades relacionadas à educação e saúde. Destaca-se também o setor secundário, com indústrias de grande porte.

O *Campus* Curitiba foi criado em dezembro de 2008 por meio da Lei n. 11.892, que transformou a Escola Técnica da Universidade Federal do Paraná (ET-UFPR) em Instituto Federal de Educação, Ciência e Tecnologia do Paraná - IFPR. Atualmente, a sede do *Campus* encontra-se localizada na Rua João Negrão, 1285, bairro Rebouças.

Com 300 servidores entre 208 docentes e 82 técnicos administrativos, o IFPR *Campus* Curitiba oferece vagas para mais de 3000 estudantes nas modalidades presencial e à distância.

O *Campus* Curitiba do Instituto Federal do Paraná (IFPR) é uma unidade descentralizada de ensino, pesquisa e extensão dotada de competência administrativa e pedagógica, estabelecidas por ato do Conselho Superior, cujo funcionamento é baseado na Lei n. 11.892/2008, no Estatuto, no Regimento Geral e nos regulamentos do Conselho Superior e da Reitoria do IFPR.

Situado, desde 2013, na Rua João Negrão nº 1285, numa área com aproximadamente 12 mil metros quadrados, o *Campus* Curitiba iniciou suas atividades em 2009 e vem

construindo uma identidade político-pedagógica não somente baseada nos princípios da educação tecnológica e socialmente referenciada que norteia as práticas do IFPR, mas também nas características regionais e no próprio grupo de servidores.

O *Campus* Curitiba possui a seguinte estrutura básica:

I - órgãos colegiados:

- a) Colégio Dirigente do *Campus* — CODIC;
- b) Colégio de Gestão Pedagógica do Campus - CGPC;
- c) Comitê de Pesquisa e Extensão — COPE;
- d) Núcleo de Inovação Tecnológica — NIT;
- e) Núcleo de Atendimento às Pessoas com Necessidades Educacionais Específicas — NAPNE;
- f) Núcleo de Arte e Cultura- NAC;
- g) Núcleo de Estudos Afro-Brasileiros e Indígenas-NEABI.
- h) Colegiados de Cursos.

II. Unidades Executivas.

- a) Diretoria Geral do Campus Curitiba - DG;
 - Diretoria de Gabinete e Expediente - DGABEX;
- b) Diretoria de Planejamento e Administração - DIPLAD;
 - Diretoria de Licitações e Contratos - DLC;
 - Diretoria de Materiais, Serviços e Patrimônio DMAPS;
- c) Diretoria de Ensino - DE;
 - Diretoria de Ensino Técnico - DET;
 - Diretoria de Ensino Superior e Pós-Graduação - DESP;
 - Diretoria de Registro Acadêmico - DRA;
- d) Diretoria de Pesquisa, Extensão e Inovação - DPEI;
 - Diretoria Adjunta de Pesquisa, Extensão e Inovação - DIADJPEI;
- e) Diretoria de Manutenção e Edificações - DME.

- Áreas de atuação acadêmica

Atualmente o IFPR – *Campus* Curitiba oferta oito diferentes cursos técnicos integrados ao ensino médio (Administração, Contabilidade, Eletrônica, Informática, Mecânica, Petróleo e Gás, Processos Fotográficos e Programação de Jogos Digitais), além de quatorze cursos na modalidade subsequente ao ensino médio (Edificações, Eletromecânica,

Eletrotécnica, Enfermagem, Eventos, Massoterapia, Mecânica, Processos Fotográficos, Produção de Áudio e Vídeo, Prótese Dentária, Radiologia, Saúde Bucal, Telecomunicações, Técnico em Condomínio), seis cursos de graduação (Ciências Contábeis, Gestão Pública, Massoterapia, Pedagogia, Processos Gerenciais, Secretariado); sete cursos de Especialização *Lato Sensu* (Especialização em Ciências da Natureza: Ensino de Física e Astronomia; Especialização em Educação Profissional; Especialização em Gestão Social de Políticas Públicas; Especialização em Gestão Empresarial, Contábil e Tributária; Especialização em Gestão e Negócios; Especialização em Educação Musical para a Educação Básica; Especialização em Gestão Pública) e um Programa de Mestrado em Educação Profissional e Tecnológica, em Rede Nacional - ProfEPT.

Oferece também seis cursos técnicos subsequentes na modalidade EaD: Técnico em Administração; Técnico em Agente Comunitário de Saúde; Técnico em Meio Ambiente; Técnico em Logística; Técnico em Serviços Públicos; Técnico em Segurança do Trabalho.

1.2.1 Planejamento Estratégico

- Objetivos

1. Fortalecer a qualidade do ensino técnico, profissional e científico em todas as áreas de atuação do *Campus*, promovendo a formação integral dos estudantes e o desenvolvimento de competências para o mercado de trabalho;
2. Rever os Projetos Pedagógicos de Cursos Técnicos integrados ao Ensino Médio em função de suas cargas horárias;
3. Manter e/ou ampliar o itinerário formativo dentro de alguns eixos com a oferta de cursos de Especialização Técnica;
4. Ampliar o êxito dos estudantes;
5. Reduzir o abandono/transferência de estudantes;
6. Fomentar a pesquisa, a inovação e a produção científica, tecnológica e cultural, por meio de projetos interdisciplinares e de integração com a comunidade;
7. Manter e ampliar a integração das ações de ensino, pesquisa e extensão;
8. Ampliar ações de extensão inserindo como componente curricular dos cursos de graduação, com 10% da carga horária do currículo;
9. Promover o acompanhamento de egressos, itinerários formativos e inserção socioprofissional;
10. Aplicar o planejamento estratégico como instrumento de desenvolvimento;
11. Expandir a oferta de cursos e vagas;

12. Propor e incentivar ações que estimulem o consumo e produção responsáveis;
13. Fortalecer e ampliar as ações de internacionalização;
14. Estabelecer regional e internacionalmente a identidade e imagem institucional;
15. Reafirmar e expandir as políticas inclusivas e afirmativas;
16. Considerar as seis dimensões da acessibilidade para desenvolvimento das diversas ações institucionais;
17. Promover a arte e a cultura;
18. Proporcionar um ambiente acadêmico livre de discriminação e violência;
19. Aprimorar os processos e procedimentos institucionais;
20. Ampliar as parcerias com empresas e instituições locais, visando à oferta de estágios, projetos de pesquisa, extensão e inovação, e oportunidades de emprego para estudantes e egressos;
21. Aprimorar e ampliar as políticas de qualificação e capacitação de servidores;
22. Gerar e disponibilizar dados, informações e conhecimento;
23. Promover a saúde, o bem estar e a qualidade de vida do servidor no ambiente de trabalho;
24. Otimizar o planejamento orçamentário;
25. Garantir a qualidade da execução orçamentária;
26. Construir propostas de prevenção e enfrentamento de casos de assédio;
27. Promover ações educativas com enfoque na ética, sustentabilidade, diversidade humana e cultural, inclusão social e democracia, visando formar cidadãos críticos e participativos;
28. Garantir a transparência nas ações e tomadas de decisão, por meio da prestação de contas à comunidade acadêmica e à sociedade em geral;
29. Promover ações para melhoria da infraestrutura física e tecnológica, de forma a proporcionar um ambiente de aprendizado moderno e adequado às necessidades dos estudantes e servidores;
30. Valorizar os servidores por meio de capacitação contínua, reconhecimento de mérito, e proporcionar um ambiente de trabalho saudável e inclusivo;
31. Contribuir para o desenvolvimento local e regional, por meio de projetos de extensão e cooperação técnica com as empresas e setores produtivos;
32. Investir em estratégias de comunicação e marketing, de forma a aumentar a visibilidade do *Campus*, fortalecer sua imagem institucional e atrair novos alunos e parceiros;

33. Zelar pelo cumprimento da missão, visão e valores da instituição, garantindo que todos os processos e ações estejam alinhados com esses preceitos.

- Metas

1.2.1.1 – Metas do Ensino

Fazer ajuste dos PPCs, alinhando os currículos de modo a integrar o ensino, pesquisa e extensão e estimular a interdisciplinaridade e a acessibilidade, observando os eixos já implantados e as demandas regionais, e adequando-os de forma a contribuir para redução da evasão, inclusive por meio de relatórios gerenciais que poderão ser desenvolvidos pelo estatístico (previsto no item 4.2). Prazo: 2024. Percentual de cursos: 50% dos cursos técnicos integrados.

Estimular a formação de grupos de estudos sobre metodologias de ensino, considerando os distintos níveis e a possibilidade de realização de práticas interdisciplinares em sala de aula. Prazo: 2024. Percentual de cursos: 100% dos cursos do câmpus.

Mensurar a atuação institucional, mediante acompanhamento e contribuição à inserção socioprofissional do egresso e estimular a verticalização do percurso formativo.

Ampliar a taxa de eficiência acadêmica dos cursos mediante qualificação e intensificação de institutos como a Recuperação Paralela, Atendimento dos Professores, Certificação de Conhecimentos, Aproveitamento de Estudos, Avanço Escolar, Aceleração Escolar. Prazo: 2028. Percentual de concluintes: 87% dos estudantes.

Acompanhar a realização das ações de extensão no currículo dos cursos de graduação. Prazo: semestral. Percentual de cursos: 100% da graduação. Apresentar, por meio de grupo de trabalho, proposições, possibilidades e orientações para os cursos técnicos integrados.

Dar continuidade e finalizar a atualização do Projeto Político Pedagógico (PPP) do Campus Curitiba.

Propor momentos de reflexão coletiva com a comunidade acadêmica objetivando a integração entre os componentes técnicos e de núcleo comum de forma a realizar uma formação mais integrada.

Valorizar as atividades dos(as) servidores(as) desenvolvidas dentro e fora da instituição, promovendo assim o seu cômputo em processos de progressão, junto às instâncias superiores.

1.2.1.2 – Metas de Pesquisa e Inovação

Desenvolver as ações de pesquisa e inovação como processo educativo e investigativo, almejando soluções a demandas regionais, além de incentivar a pesquisa aplicada.

Garantir a indissociabilidade entre ensino, pesquisa e extensão e a interdisciplinaridade por meio de programas, projetos, PPC, PPP e publicações.

Buscar junto às instâncias superiores e instituições externas novas formas de promoção ao fomento em ensino, pesquisa, extensão e inovação.

1.2.1.3 – Metas de Extensão

Desenvolver as ações de extensão, por meio de programas de extensão, de divulgação científica e tecnológica, estimulando a produção cultural, o empreendedorismo e o cooperativismo.

Promover a produção, o desenvolvimento e a transferência de tecnologias sociais, em articulação com o mundo do trabalho e os segmentos sociais.

Apoiar as propostas de extensão no ensino superior.

1.2.1.4 – Metas de Sustentabilidade Ambiental

Assegurar padrões de produção e de consumo sustentáveis, eliminando o desperdício de recursos dentro da instituição.

Dar prioridade às ações de descarte correto de diferentes tipos de resíduos, inclusive com a aquisição de uma fragmentadora de papel profissional para descarte adequado de material impresso. Ainda, fortalecer a capacitação e conscientização das pessoas que trabalham no *Campus* Curitiba em relação a esta questão.

1.2.1.5 – Metas de Inclusão Social

Aplicar ações que garantam a inclusão social das pessoas com deficiências e em vulnerabilidade social.

Desenvolver e promover estratégias de gestão e práticas de ensino que levem em consideração todas as dimensões da acessibilidade (arquitetônica; comunicacional; metodológica; instrumental; programática; atitudinal).

Promover programas, projetos e ações culturais que garantam a valorização, o reconhecimento, a promoção e a preservação da diversidade cultural existente no Brasil.

Eliminar qualquer discriminação por meio de ações de conscientização e que estimulem a comunicação não violenta dentro do espaço acadêmico e fora dele. Propor

discussões em diferentes momentos, inclusive com a perspectiva de inserção nos PPCs, para que haja o entendimento de onde e como esses preconceitos e diferenças se legitimam na escolha dos conteúdos e nas ideias ali postas.

1.2.1.6 – Metas de Internacionalização

Consolidar a identidade e imagem do IFPR – *Campus* Curitiba como instituição de referência na sua área de atuação através da participação em eventos científicos, visitas técnicas, palestras, cursos e demais ações em instituições internacionais. Buscar, para tal, o apoio logístico e financeiro junto às instâncias superiores.

Aplicar ações já existentes e estabelecer parcerias com instituições internacionais, visando ao intercâmbio de estudantes, docentes e técnicos, com foco no desenvolvimento tecnológico conjunto a partir de projetos de pesquisa, extensão e inovação.

1.2.1.7 – Metas dos Processos Internos

Implantar a gestão de processos e procedimentos institucionais comprometidos com a racionalização e eficiência, a eficácia, a economicidade e a efetividade dos recursos investidos, em conformidade com a missão, objetivos e metas institucionais.

Ampliar a interação do *Campus* Curitiba com instituições internacionais, nacionais, regionais e locais visando ao desenvolvimento de programas, projetos e ações voltadas ao ensino, à pesquisa, à extensão e à inovação, que contribuam para o desenvolvimento do *Campus* em sua região de abrangência.

Aprimorar a qualificação e capacitação técnica e gerencial continuada em todos os níveis (operacional, tático e estratégico), com foco no desenvolvimento de competências.

Desenvolver e aplicar procedimentos de coleta de dados e informações, visando à tomada de decisão da gestão, a proposição de projetos, programas e políticas institucionais, à construção do planejamento.

Estimular e promover a saúde, o bem-estar e a qualidade de vida do servidor no ambiente de trabalho através de ações preventivas que evitem acidentes e adoecimentos no ambiente de trabalho.

Desenvolver ações de aperfeiçoamento da execução orçamentária, com foco na eficiência, na transparência e no controle.

Estimular a continuidade de processos que facilitem o acesso a informação sobre os processos e possibilidades do campus Curitiba, estando as informações disponíveis em forma de documentos, manuais, tutoriais, vídeos, etc.

2 – Políticas Acadêmicas

2.1 – Abordagem da inserção regional sob a ótica da aplicação das políticas acadêmicas;

2.2 - Responsabilidade Social da Instituição (ênfase na contribuição do campus à inclusão social e ao desenvolvimento econômico e social da região).

2.3 – Abordagem da aplicação das políticas de atendimento aos estudantes.

2.3.1 - Programas de apoio pedagógico e financeiro (bolsas).

Quanto a programas de apoio pedagógico, o câmpus oferece além da Recuperação contínua de conteúdos e recuperação paralela com efeitos sobre os resultados emitidos também:

- horários de atendimento dos professores aos estudantes em contraturno;
- acompanhamento de estudantes retidos;
- levantamento e proposição de avanço para estudantes em atraso escolar;
- levantamento, estudo de caso, atendimento, orientação e proposição de flexibilização curricular a estudantes com NEE - Necessidades Educacionais Específicas aos quais seja indicada pelo Napne;
- orientação para o estudo;
- Clube do Reforço.
- auxílios e bolsas institucionais oriundas do Programa Nacional de Assistência Estudantil - PNAES, como o Programa de Bolsas de Inclusão Social- PBIS, Programa de Assistência Complementar ao Estudante - PACE, Programa de Auxílio a Situações Emergenciais - PRASE, Programa Monitoria, Programa Cultura Corporal - PROCOORP, Programa de Apoio à Participação em Eventos Estudantis.

Além da manutenção destes, devemos implantar urgentemente ações de alimentação escolar.

2.3.2 - Estímulos à permanência (programa de aperfeiçoamento, atendimento psicopedagógico).

- Reconhecimento dos bons aproveitamentos dos estudantes em cada bimestre;;
- Rede de acolhimento, encaminhamento e acompanhamento às questões de saúde mental envolvendo o serviço de enfermagem do Espaço Saúde e a profissional de Psicologia da Coordenadoria Pedagógica e de Apoio ao Estudante;

2.3.3 - Organização estudantil (espaço para participação e convivência estudantil).

2.3.4 - Acompanhamento dos egressos.

2.3.4.1 – Perfil profissional do egresso (analisar realidade local)

2.3.4.2 – Ações de acompanhamento dos egressos (analisar realidade local)

2.3.4.3 – Atuação dos egressos da Instituição no ambiente socioeconômico da região de atuação do campus.

2.3.5 - Programas locais de apoio à realização e participação em eventos internos, externos e à produção discente.

2.5 – Plano de Oferta de Cursos e Vagas, *Campus Curitiba*:

Relação dos Cursos Técnicos Integrados ofertados em 2023 - Modalidade Presencial

CAMPUS CURITIBA				
Curso	Regime	Turno	Duração	Matrículas
TI01 - Técnico em Administração Integrado ao Ensino Médio	Anual	Integral	3 anos	145
TI02- Técnico em Contabilidade Integrado ao Ensino Médio	Anual	Integral	3 anos	133

TI03 - Técnico em Eletrônica Integrado ao Ensino Médio	Anual	Integral	3 anos	142
TI04 - Técnico em Informática Integrado ao Ensino Médio	Anual	Vespertino	4 anos	176
TI05- Técnico em Mecânica Integrado ao Ensino Médio	Anual	Integral	3 anos	161
TI06 - Técnico em Petróleo e Gás Integrado ao Ensino Médio	Anual	Integral	3 anos	127
TI07 - Técnico em Processos Fotográficos Integrado ao Ensino Médio	Anual	Integral	3 anos	160
TI08 - Técnico em Programação de Jogos Digitais Integrado ao Ensino Médio	Anual	Matutino	4 anos	159

Relação dos Cursos Técnicos Subsequentes ofertados em 2023 - Modalidade Presencial

CAMPUS CURITIBA				
Curso	Regime	Turno	Duração	Matrículas
CTBACONDOM - Técnico em Condomínio	Semestral	Noturno	1 ano	40
CTBAEDIFIC - Técnico em Edificações	Semestral	Noturno	2 anos	155
CTBAELEMEC - Técnico em Eletromecânica	Semestral	Noturno	2 anos	126
CTBAELETROT- Técnico em Eletrotécnica	Semestral	Noturno	2 anos	145
CTBAENFERM - Técnico em Enfermagem	Semestral	Matutino	2 anos	108

CTBAEVENT - Técnico em Eventos	Semestral	Noturno	1 ano	112
CTBAMASSOT - Técnico em Massoterapia	Semestral	Matutino	2 anos	173
CTBAMECANSUB- Técnico em Mecânica	Semestral	Noturno	2 ano	140
CTBAPROCINFSUB - Técnico em Processos Fotográficos	Semestral	Matutino	1,5 anos	124
CTBAPRODAV - Técnico em Produção de Áudio e Vídeo	Semestral	Noturno	2 anos	228
CTBAPROTDENT - Técnico em Prótese Dentária	Semestral	Noturno	2 anos	84
CTBAPROTDENT- Técnico em Prótese Dentária	Semestral	Vespertino	2 anos	72
CTBARADIOL - Técnico em Radiologia	Semestral	Matutino	2 anos	109
CTBASABUC - Técnico em Saúde Bucal	Semestral	Noturno	2 anos	85
CTBATELECOM - Técnico em Telecomunicações	Semestral	Noturno	2 anos	122

Relação dos Cursos de Graduação ofertados em 2023 - Modalidade Presencial

CAMPUS CURITIBA				
Curso	Regime	Turno	Duração	Matrícula
CURCICONT - Bacharelado em Ciências Contábeis	Semestral	Noturno	4 Anos	312
CURPEDAG - Licenciatura em Pedagogia	Semestral	Noturno	4 Anos	163

CURGESTPUB - Tecnologia em Gestão Pública	Semestral	Noturno	2,5 anos	173
CURMASSOT - Tecnologia em Massoterapia	Semestral	Noturno	3 anos	108
CURPROCGER - Tecnologia em Processos Gerenciais	Semestral	Noturno	2 anos	170
CURSECRET - Tecnologia em Secretariado	Semestral	Noturno	2 anos	111

Relação dos Cursos de Pós-graduação *lato sensu* ofertados em 2023 - Modalidade Presencial

CAMPUS CURITIBA				
Curso	Regime	Turno	Duração	Matrículas
ESPGN - ESPECIALIZAÇÃO LATO SENSU GESTÃO E NEGÓCIOS	Semestral,	V/N	18 meses	193
ESPEMEB - ESPECIALIZAÇÃO LATO SENSU EM EDUCAÇÃO MUSICAL PARA EDUCAÇÃO BÁSICA	Semestral	M/N	18 meses	31
ESPGECT - ESPECIALIZAÇÃO LATO SENSU EM GESTÃO EMPRESARIAL, CONTÁBIL E TRIBUTÁRIA	Semestral	Noturno	18 meses	49
ESPGSPB - ESPECIALIZAÇÃO LATO SENSU EM GESTÃO SOCIAL DE POLÍTICAS PÚBLICAS	Semestral	M/V	18 meses	45

ESPEPTNM - ESPECIALIZAÇÃO LATO SENSU EM EDUCAÇÃO PROFISSIONAL TÉCNICA DE NÍVEL MÉDIO	Semestral	M/V	18 meses	115
ESPCNEFA - ESPECIALIZAÇÃO LATO SENSU EM CIÊNCIAS DA NATUREZA: ENSINO DE FÍSICA E ASTRONOMIA	Semestral	Noturno	18 meses	14
ESPGPE - ESPECIALIZAÇÃO EM GESTÃO PÚBLICA -HABILITAÇÃO EM GESTÃO DE PESSOAS	Semestral	Noturno	18 meses	41

Relação dos Cursos de Mestrado *lato sensu* ofertados em 2023 - Modalidade Presencial

CAMPUS CURITIBA				
Curso	Regime	Turno	Duração	Matrículas
MPROFEPT - Mestrado em Educação Profissional e Tecnológica em Rede Nacional (PROFEPT)	Semestral	M/V	2 anos	62

Relação dos Cursos Técnicos Subsequentes ofertados em 2023 - Modalidade a Distância

CAMPUS CURITIBA				
CURSO	REGIME	TURNO	DURAÇÃO	Matrículas
ADM - EAD - CT - Técnico em Administração	Modular	N/A	2 anos	0

ACS - EAD - CT - - Técnico em Agente Comunitário de Saúde	Modular	N/A	2 anos	380
MEIO - EAD - CT - Técnico em Meio Ambiente	Modular	N/A	2 anos	73
LOG - EAD - CT - Técnico em Logística	Modular	N/A	2 anos	77
SEG - EAD - Técnico em Serviços Públicos	Modular	N/A	2 anos	37
SEG - EAD - CT - Técnico em Segurança do Trabalho	Modular	N/A	2 anos	39

Fonte: Plataforma Nilo Peçanha, Ano 2023.

Alguns cursos estão sem nova oferta, em suspensão temporária neste momento, mas com estudantes ativos no SISTEC. Estes cursos poderão receber novas turmas futuramente.

2.5.2 – Ofertas futuras planejadas presenciais e a distância, *Campus* Curitiba:

Planejamento Cursos Técnicos Integrados - Modalidade Presencial

CAMPUS CURITIBA								
Curso	Regime	Turno	Duração	2024	2025	2026	2027	2028
TI01 - Técnico em Administração Integrado ao Ensino Médio	Anual	Integral	3 anos	30	30	30	30	30
TI02- Técnico em Contabilidade	Anual	Integral	3 anos	30	30	30	30	30

Integrado ao Ensino Médio								
TI03 - Técnico em Eletrônica Integrado ao Ensino Médio	Anual	Integral	3 anos	30	30	30	30	30
TI04 - Técnico em Informática Integrado ao Ensino Médio	Anual	Vespertino	4 anos	30	30	30	30	30
TI05- Técnico em Mecânica Integrado ao Ensino Médio	Anual	Integral	3 anos	30	30	30	30	30
TI06 - Técnico em Petróleo e Gás Integrado ao Ensino Médio	Anual	Integral	3 anos	30	30	30	30	30
TI07 - Técnico em Processos Fotográficos Integrado ao Ensino Médio	Anual	Integral	3 anos	30	30	30	30	30

TI08 - Técnico em Programação de Jogos Digitais Integrado ao Ensino Médio	Anual	Matutino	4 anos	30	30	30	30	30
TI09 - Técnico em Química Integrado ao Ensino Médio	Anual	Matutino	4 anos	-	-	30	30	30

Planejamento Cursos Técnicos Subsequentes - Modalidade Presencial

CAMPUS CURITIBA								
Curso	Regime	Turno	Duração	2024	2025	2026	2027	2028
CTBACONDOM - Técnico em Condomínio	Semestral	N	1 ano	40	40	40	40	40
CTBAEDIFIC - Técnico em Edificações	Semestral	N	2 anos	40	40	40	40	40
CTBAELEMEC - Técnico em Eletromecânica	Semestral	N	2 anos	30	30	30	30	30
CTBAELETROT- Técnico em Eletrotécnica	Semestral	N	2 anos	35	35	35	35	35

CTBAENFERM - Técnico em Enfermagem	Semestral	M	2 anos	30	30	30	30	30
CTBAEVENT - Técnico em Eventos	Semestral	N	1 ano	35	35	35	35	35
CTBAMASSOT - Técnico em Massoterapia	Semestral	M	2 anos	36	36	36	36	36
CTBAMECANSUB - Técnico em Mecânica	Semestral	N	2 anos	36	36	36	36	36
CTBAPROCINFSUB - Técnico em Processos Fotográficos	Semestral	M	1,5 anos	30	30	30	30	30
CTBAPRODAV - Técnico em Produção de Áudio e Vídeo	Semestral	N	2 anos	40	40	40	40	40
CTBAPROTDENT - Técnico em Prótese Dentária	Semestral	N	2 anos	25	25	25	25	25
CTBAPROTDENT - Técnico em Prótese Dentária	Semestral	T	2 anos	25	25	25	25	25

CTBARADIOL - Técnico em Radiologia	Semestral	M	2 anos	35	35	35	35	35
CTBASABUC - Técnico em Saúde Bucal	Semestral	N	2 anos	35	35	35	35	35
CTBATELECOM - Técnico em Telecomunicações	Semestral	N	2 anos	36	36	36	36	36

Planejamento Curso de Graduação - Modalidade Presencial

CAMPUS CURITIBA								
Curso	Regime	Turno	Duração	2024	2025	2026	2027	2028
CURCICONT - Bacharelado em Ciências Contábeis	Semestral	N	4 Anos	40	40	40	40	40
CURPEDAG - Licenciatura em Pedagogia	Semestral	N	4 Anos	40	40	40	40	40
CURGESTPU B - Tecnologia em Gestão Pública	Semestral	N	2,5 anos	40	40	40	40	40
CURMASSOT - Tecnologia em Massoterapia	Semestral	N	3 anos	33	33	33	33	33

CURPROCGER - Tecnologia em Processos Gerenciais	Semestral	N	2 anos	40	40	40	40	40
CURSECRET - Tecnologia em Secretariado	Semestral	N	2 anos	40	40	40	40	40
Tecnologia em Processos Escolares	Semestral	V	3 anos	-	-	40	40	40
Tecnologia em Processos Fotográficos	Semestral	M	3 anos	-	-	-	40	40

Planejamento Pós-graduação *lato sensu* - Modalidade Presencial

CAMPUS CURITIBA								
Curso	Regime	Turno	Duração	2024	2025	2026	2027	2028
ESPGN - ESPECIALIZAÇÃO LATO SENSU GESTÃO E NEGÓCIOS	Semestral	V/N	2 anos	25	25	25	25	25
ESPEMEB - ESPECIALIZAÇÃO LATO SENSU EM EDUCAÇÃO MUSICAL PARA	Semestral	M/N	1,5 anos	25	25	25	25	25

EDUCAÇÃO BÁSICA								
ESPGECT - ESPECIALIZAÇÃO LATO SENSU EM GESTÃO EMPRESARIAL, CONTÁBIL E TRIBUTÁRIA	Semestral	N	1,5 anos	25	25	25	25	25
ESPGSPB - ESPECIALIZAÇÃO LATO SENSU EM GESTÃO SOCIAL DE POLÍTICAS PÚBLICAS	Semestral	M/V	1,5 anos	25	25	25	25	25
ESPEPTNM - ESPECIALIZAÇÃO LATO SENSU EM EDUCAÇÃO PROFISSIONAL TÉCNICA DE NÍVEL MÉDIO	Semestral	M/V	1,5 anos	28	28	28	28	28
ESPGPE - ESPECIALIZAÇÃO EM GESTÃO PÚBLICA -HABILITAÇÃO EM GESTÃO DE PESSOAS	Semestral	N	1,5 anos	25	25	25	25	25

ESPCNEFA - ESPECIALIZAÇÃO LATO SENSU EM CIÊNCIAS DA NATUREZA: ENSINO DE FÍSICA E ASTRONOMIA	Semestral	N	1,5 anos	25	25	25	25	25
--	-----------	---	----------	----	----	----	----	----

Planejamento Cursos Técnicos Subsequentes - Modalidade à Distância

CAMPUS CURITIBA								
Curso	Regime	Turno	Duração	2024	2025	2026	2027	2028
ACS - EAD - CT - - Técnico em Agente Comunitário de Saúde	Modular	N/A	2 anos	35	35	35	35	35
MEIO - EAD - CT - Técnico em Meio Ambiente	Modular	N/A	2 anos	35	35	35	35	35
LOG - EAD - CT - Técnico em Logística	Modular	N/A	2 anos	35	35	35	35	35
SEG - EAD - CT - Técnico em Segurança do Trabalho	Modular	N/A	2 anos	35	35	35	35	35

EAD - CT - Técnico em Vendas	Modular	N/A	2 anos	35	35	35	35	35
------------------------------	---------	-----	--------	----	----	----	----	----

Planejamento Cursos PROEJA - Modalidade Presencial

CAMPUS CURITIBA								
Curso	Regime	Turno	Duração	2024	2025	2026	2027	2028
Educação profissional técnica integrada ao ensino médio em Administração*	Modular	N	3 anos	-	-	35	70	105
Qualificação profissional, incluindo a formação inicial e continuada integrada ao ensino médio em Eletricista de Sistemas de Energias Renováveis	Modular	M	200 horas	50	-	50	-	50
Qualificação profissional, incluindo a formação inicial e continuada integrada ao ensino médio em Eletricista de Sistemas de	Modular	V	200 horas	-	50	-	50	-

Energias Renováveis								
Qualificação profissional, incluindo a formação inicial e continuada integrada ao ensino médio em Língua Espanhola	Modular	M	160	25	25	25	25	25
Qualificação profissional, incluindo a formação inicial e continuada integrada ao ensino médio em Língua Espanhola	Modular	V	160	25	25	25	25	25
Qualificação profissional, incluindo a formação inicial e continuada integrada ao ensino médio em Gestão de Pessoas	Modular	N	160	25	25	25	25	25
Qualificação profissional, incluindo a formação inicial e continuada integrada ao ensino médio em Desenho Técnico	Modular	V	160	25	25	25	25	25

Fonte: *Campus Curitiba*, 2023.

* Promover a ampla discussão com o coletivo acadêmico do campus, objetivando oportunizar esta oferta.

3 – Infraestrutura Física

3.1 – Plano Diretor de Infraestrutura Física do *Campus*

O Plano Diretor para o *Campus* Curitiba foi criado para cadastrar e classificar todas as necessidades do IFPR *Campus* Curitiba. Tem como objetivo setorizar e delinear os espaços destinados às atividades inerentes à instituição de ensino, com espaços estruturados de maneira a integralizar a comunidade acadêmica. Com vistas a ofertar ensino de qualidade, a implementação do Plano Diretor permite:

- Criar espaços adequados em áreas edificadas, áreas de lazer e áreas verdes;
- Antecipar a implantação das construções de modo que estas não fiquem mal localadas, o que evitará setores de mesma tipologia em locais separados;
- Resguardar a salubridade dos espaços, propondo conforto ambiental e visual entre as edificações;
- Manter de forma adequada o espaço público, inserindo-o na estrutura da cidade.

Localização

O *Campus* Curitiba está dividido em duas unidades, sendo a primeira chamada de Sede e localizada no Bairro Rebouças, na Rua João Negrão, 1285, na região central de Curitiba. Encontra-se lotada em uma zona – ZR-4. Faz divisa com a empresa Correios e com as ruas João Negrão, Getúlio Vargas e Conselheiro Laurindo, como apresentado na Figura 1.

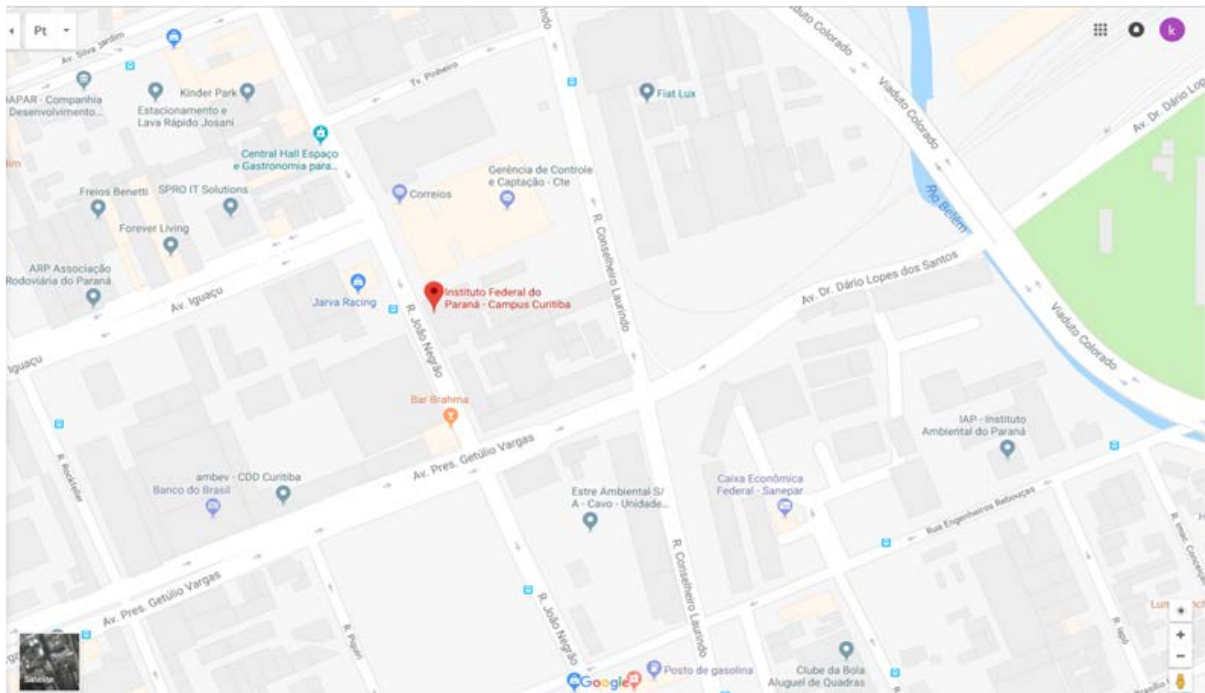


Figura 1 – Localização do IFPR *Campus* Curitiba Sede (Fonte: Google Maps, 2023)

O *Campus* Curitiba Centro está localizado no Edifício Liberdade, situado na Rua José Loureiro, 361 – Centro, Curitiba/PR. Trata-se de uma edificação vertical de 15 pavimentos com um subsolo de garagem, divididos em 1º ao 7º e 15º de uso comercial; 8º ao 14º uso residencial; Cisterna; Casa de Bombas; Reservatório Superior; Casa de Máquina dos Elevadores e Barrilete. Apresenta formato retangular em terreno plano de 465,00m², situado no centro da quadra, testada no nível do logradouro, com área construída de 3.096,00m² conforme apresentado na Figura 2.

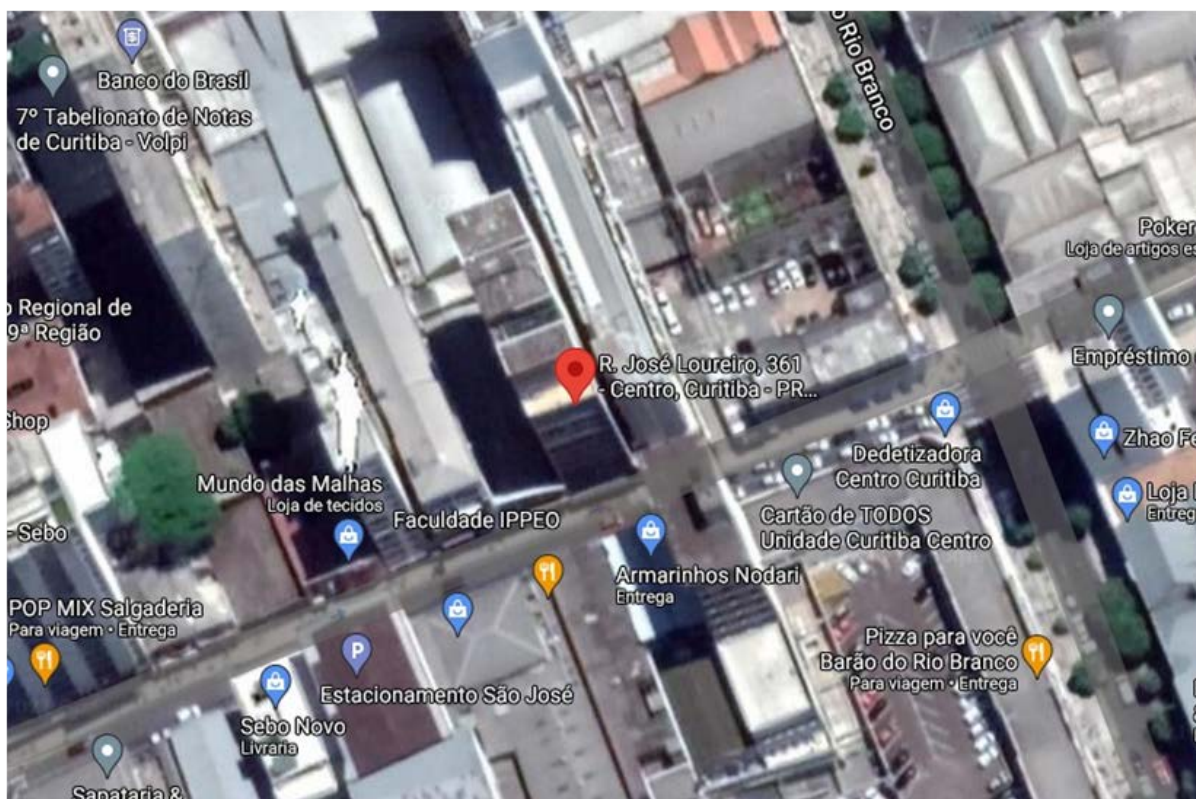


Figura 2 – Localização do IFPR *Campus* Curitiba Centro (Fonte: Google Maps, 2023)

Diretrizes

Tomando como base a reunião realizada pela comissão local para elaborar o Plano Diretor, foram estabelecidas as diretrizes básicas para a elaboração dos setores a fazerem parte do *Campus* Curitiba, classificando-os segundo critérios preestabelecidos como: disponibilidade orçamentária, elaboração de projetos, liberação junto aos órgãos competentes e fiscalizadores, realização da obra, manutenção e reforma de espaços destinados ao trabalho e ensino.

Visando a identificar e reforçar a marca IFPR optou-se em manter os acessos já existentes ao *Campus*, tanto de pedestres quanto de veículos, de forma a garantir a segurança da comunidade acadêmica.

O acesso principal para pessoas ao *Campus* Curitiba Sede é feito pela Rua João Negrão, do mesmo modo para veículos de pequeno e médio porte. Para veículos de grande porte a entrada se faz pela Rua Getúlio Vargas. Já para o *Campus* Curitiba Centro o acesso de pedestres é realizado pela Rua José Loureiro, 361, com entrada própria e independente dos andares privativos.

Setorização *Campus* Curitiba Sede e Centro

A ocupação do lote referente à Sede foi pensada de forma a atender as prescrições contidas no parecer emitido pelo Instituto de Pesquisa e Planejamento de Curitiba – IPPUC, uma vez que um dos lotes onde está implantado o *Campus* Curitiba contém as edificações da antiga fábrica de chás Mate Real. A construção, conforme parecer do referido órgão, deve ser mantida por ser uma Unidade de Interesse de Preservação - UIP.

Em função dos usos prioritários e da disponibilidade de recursos para a construção de novas edificações, foi proposto que as construções seriam desenvolvidas em etapas distintas de forma a captar recursos, realizar projetos e executar obras.

Sendo constituído de dois lotes que já apresentam construções antigas, conforme apresentado na Figura 3, o IFPR *Campus* Curitiba Sede foi dividido em setores já existentes e setores a serem construídos com as nomenclaturas: Setor Administrativo (ADM); Setor Didático A (DA); Setor Didático B (DB); Setor de Apoio Didático A (ADA); Setor de Apoio Didático B (ADB); Setor de Apoio Didático C (ADC); Setor de Apoio Didático D (ADD); Setor de Preservação (PRESERVAR); Setor de Uso Múltiplo (UM); Setor de Eventos (SE) e Setor Esportivo (SESP); Figuras 3 e 4.

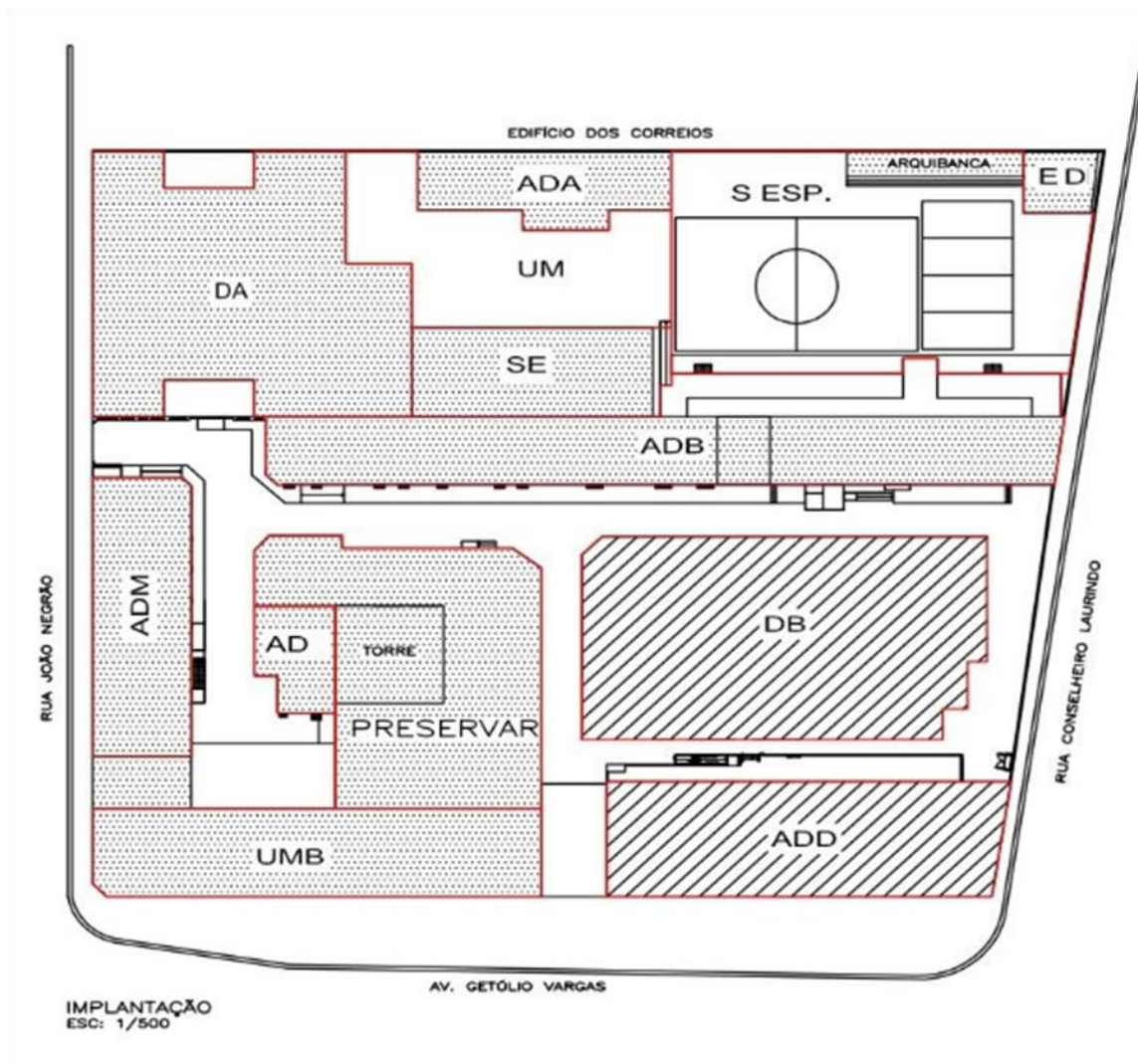


Figura 3 – Setorização do IFPR *Campus* Curitiba Sede.

A ocupação do edifício existente na Rua José Loureiro será para atender a realização de aulas de Pós-graduação ou por cursos com turmas de até 25 alunos, devido à disposição dos pilares existentes no local. Ao todo, o *Campus* Curitiba Centro é proprietário do subsolo de garagem, do 1º ao 7º e 15º andares deste edifício.

***Campus* Curitiba Sede**

Setor Administrativo

Este setor está localizado na entrada do *Campus* em virtude da relevância dos usos que o contempla, visto que estão previstos espaços para usos da Direção Geral, Direção de Planejamento, Gestão de Pessoas; Secretaria Acadêmica; Tecnologia da Informação; Comunicação e demais espaços que auxiliem no funcionamento da escola.

A proximidade com o acesso ao Setor Didático A (DA) facilita o atendimento aos estudantes, pais e demais interessados em solicitar informações e requerer os serviços prestados pela administração do *Campus*.

Setor Didático A e B

O Setor Didático A (DA) situa-se próximo à entrada do *Campus*, atendendo de forma parcial as atividades de ensino. Neste espaço estão contempladas as salas de aula, Direção de Ensino; Direção de Pesquisa, Extensão e Inovação; Sala dos Professores; Seção Pedagógica e Laboratórios de Informática; Laboratório de Jogos Digitais; Laboratório de Telecomunicações; Laboratório de Produção de Áudio e Vídeo; Laboratórios de Massoterapia; Laboratório de Inovação em Física e Astronomia; Laboratório de Química; Laboratório de Biologia; Laboratório de Enfermagem; Laboratório Saúde Bucal e Laboratório de Radiologia.

O Setor Didático B, como apresentado em anexo, situa-se próximo à entrada pela Rua Getúlio Vargas e contemplará futuramente um bloco de 4 pavimentos com 38 salas de aula; salas de coordenação, espaços culturais; sala de professores e sala de reuniões.

Setor Apoio Didático A, B, C e D

Estes Setores de Apoio Didático A, B, C e D atualmente complementam os Laboratórios de Prótese Dentária; Laboratórios de Mecânica; Laboratórios de Edificações; Laboratórios de Eletrotécnica; Laboratório de Eletromecânica; Espaço de Educação Física; Sala de Robótica e Espaço de História; os Laboratórios de Mecânica; Laboratório de Física; Laboratório de Química; Laboratório de Processos Fotográficos e Sala de Desenho.

Setor de Uso Múltiplo A

Neste local, encontra-se o Refeitório e a Cantina da escola.

Setor de Uso Múltiplo B

No setor de uso múltiplo estão previstas edificações que possam abrigar a futura Biblioteca.

Setor de Eventos

O setor de eventos abriga atualmente o Auditório com vistas à realização de apresentações e desenvolvimento cultural.

Há a previsão de criação de laboratório para as práticas de eventos a serem realizadas pelos alunos do curso técnico em eventos, com uma pequena cozinha adequadamente equipada e com um depósito adequado para os materiais utilizados.

Setor Esportivo

Neste setor está implantada a quadra coberta poliesportiva de futebol, basquete e vôlei; bem como a sala de Educação Física, com equipamentos para prática esportiva.

Setor de Preservação

Por se tratar de uma obra já existente e caracterizada como de interesse de preservação histórica pelo IPPUC o referido espaço será reformado possibilitando desta forma se tornar um museu escola.

Campus Curitiba Centro

Subsolo

Neste setor estão implantadas as casas de máquinas dos elevadores, as cisternas, garagem, uma pequena área aberta e a rampa de acesso de automóveis.

Pavimento Térreo

Este setor, está localizado na entrada do *Campus* em virtude da relevância dos usos, visto que estão previstos espaços para atendimento a Pessoas Portadoras de Necessidades Específicas; Secretaria Acadêmica; Tecnologia da Informação; Camarim; Comunicação e demais espaços que auxiliem no funcionamento do *Campus*.

Pavimento 1

Este setor irá contemplar salas de aula, sala de professores, sala multiuso, sala de reuniões, banheiros e copa.

Pavimento 2 ao 7

Este setor irá contemplar, por andar conforme projeto, em média, 4 salas de aula, 1 sala multiuso, banheiros, copa, sala estúdio e estúdio de gravação.

Cobertura

Este setor irá contemplar um espaço de convivência, banheiros e copa.

3.2 – Instalações atuais, *Campus Curitiba*:

DESCRIÇÃO	m ²
Área Lote (João Negrão)	4.602,00
Área Lote (Mate Real)	6.936,00
Área Lote (José Loureiro)	465,00
Prédio João Negrão - Bloco didático (DA); - Laboratório de Prótese (ADA); - Refeitório (UM); - Quadras Cobertas (S ESP); - Educação Física (EF).	7.137,22
Prédio Mate Real - Bloco 01 – Administrativo (ADM); - Bloco 02 – Laboratórios de Mecânica, Edificações, Eletrotécnica e Eletromecânica (ADB); - Bloco 03 - Biblioteca a construir (UMB); - Bloco 04 – Novos Laboratórios (ADD); - Bloco 05 – Cabine de Energia (UMB) - Bloco 06 – Depósito (atual setor administrativo (DB); - Bloco 07 – ClimBIF (DF) - Torre + Base (AD + PRESERVAR)	6.484,40

Prédio José Loureiro - Subsolo - Térreo - 1º Pavimento - 1º andar - 2º Pavimento - 2º andar - 3º Pavimento - 3º andar - 4º Pavimento - 4º andar - 5º Pavimento - 5º andar - 6º Pavimento - 6º andar - 7º Pavimento - 7º andar - 15º Pavimento (Casa do administrador)	3.096,01
Área Total Construída	16.717,63

Térreo Setor Didático A (DA)	Área (m²)	Quantidade	Capacidade
Rampa Entrada	8,08	1	*
Circulação Entrada	217,43	1	*
Biblioteca	359,67	1	
Coordenação de Massoterapia	19,57	1	
Escada	27,3	1	*
Circulação Interna	127,58	1	*
BWC Masculino	21,23	1	*
BWC Feminino	29,41	1	*
Lab. Informática 1	52,8	1	35
Estúdio Filmagem PAV	63,64	1	
Camarim	3,63	1	

Switcher	12,65	1	
Central Técnica	6,5	1	
Ilha Edição	5,4	1	
Estúdio Foto 2	38,21	1	
Circulação PAV	9,7	1	
Edição	54,27	1	
Recepção	51,92	1	*
Lab. Massoterapia 1	52,51	1	35
Lab. Massoterapia 2	52,19	1	35
Lab. Massoterapia 3	51,6	1	35
Centro de Processamento	29,85	1	4
Circulação Sala dos Professores	16,14	1	*
BWC Masculino Professor	5,64	1	*
BWC Feminino Professor	4,15	1	*
Sala de Apoio 1	6,88	1	5
Sala de Apoio 2	7,87	1	5
Sala dos Professores Computadores	27,28	1	8
Sala dos Professores Reunião + NAEP	84,05	1	12
Direção de Ensino	37,23	1	
Circulação Massoterapia	60,54	1	*
Área Total	1447,15		

* - Todos os alunos e servidores

Primeiro Andar do Setor Didático A (DA)	Área em m²	Quantidade	Capacidade
SE (descrito separadamente)	356,68		
Rampa	8,26	1	*
Escada	27,3	1	*
Rampa Metálica	8,08	1	*
Circulação	202,08	1	*
Lab. Enfermagem	43,2	1	35
Sala de Aula Enfermagem	38,47	1	35
Sala 105	44,59	1	35
Sala 101	44,59	1	35
Sala 103	38,47	1	35
Lab. Radiologia	43,2	1	35
Circulação	20,7	1	*
Circulação	20,7	1	*
Sala	30,16	1	
Sala 106	59,32	1	35
Sala 107	59,32	1	35
Sala 110	56,57	1	35
Sala 109	56,57	1	35
Circulação	14,3	1	*
Lab. Eventos	30,16	1	

Sala 111	46,07	1	35
Sala 112	44,18	1	35
Sala 113	42,77	1	35
Escada	4,5	1	*
Escada	4,8	1	*
Escada	6,56	1	*
Circulação	5,98	1	*
BWC Feminino	30,23	1	*
BWC Masculino	25,54	1	*
Sala de Música	27,31	1	
Área Total	1413,35		

* - Todos os alunos e servidores

Segundo Andar do Setor Didático A (DA)	Área em m²	Quantidade	Capacidade
Escada	27,3	1	*
Circulação	205,2	1	*
Sala 201	44,59	1	35
Sala 202	44,59	1	35
Sala 203	58,47	1	35
Sala 204	58,47	1	35
Sala 205	43,2	1	35
Sala 206	46,2	1	35
Sala 207	59,32	1	35

Sala 208	59,32	1	35
Sala 209	56,67	1	35
Sala 210	56,67	1	35
Sala 211– DPEI	46,07	1	35
Sala 212	44,18	1	35
Sala 213	42,77	1	35
Circulação	14,3	1	*
Circulação	20,7	1	*
Circulação	20,7	1	*
Circulação	7,86	1	*
BWC Feminino	30,23	1	*
BWC Masculino	25,54	1	*
COPE	8,37	1	
Assistência estudantil	27,31	1	
Área Total	1020,72		

* - Todos os alunos e servidores

Terceiro Andar do Setor Didático A (DA)	Área em m²	Quantidade	Capacidade
Lab. 04 – Telecom	44,6	1	35
Sala de Hardware	35,47	1	4
Escada	27,3	1	*
Lab. Telecom	43,2	1	35
Circulação	20,7	1	*

Lab. Inovação em Física e Astronomia	44,8	1	
Lab. Química/Biologia	51,23	1	
Sala de Apoio 1	28,13	1	
Sala de Apoio 2	10,59	1	
Hack TI	3,78	1	*
Circulação	7,35	1	*
Lab. Informática 2	56,57	1	35
Lab. Informática 1	59,32	1	35
Lab. Jogos	56,57	1	35
Sala Telecom	59,32	1	6
Circulação	129,04	1	*
Lab. Saúde Bucal	90,23	1	35
Sala 312	42,77	1	35
Apoio Saúde Bucal	5,6	1	
Sala Filosofia e Sociologia	25,59	1	4
Hall Elevador	51,99	1	*
Escada	6,56	1	*
BWC Feminino	30,23	1	*
BWC Masculino	25,54	1	*
Sala dos assistentes de alunos	8,37	1	2
Sala Matemática 2	27,31	1	

Área Total	964,85		
-------------------	---------------	--	--

* - Todos os alunos e servidores

Setor de Eventos (SE)	Área em m²	Quantidade	Capacidade
Auditório	282,45	1	300
Palco	36,34	1	20
Circulação Palco	15,9	1	*
Vestiário 1 Palco	7,12	1	1
Vestiário 2 Palco	7,12	1	1
Circulação Vestiário	4,34	1	*
Cabine de Som	3,41	1	2
Área total	356,68		

* - Todos os alunos e servidores

Setor de Apoio Didático B (ADB)	Área em m²	Quantidade	Capacidade
Lab. Usinagem e CNC	155,86	1	35
Lab. Soldagem	128,48	1	35
Lab. Edificações	127,6	1	35
Lab. Edificações – Materiais	70,4	1	35
Sala de Prensas	36,09	1	5
Tanques	9,54	1	2
Sala Enxofre	5,75	1	2
Sala Depósito	5,75	1	2
Sala Estufas	15,8	1	2

Sala Apoio Computador	15,8	1	4
Sala Ensaio Leves	38,29	1	10
Lab. CHP	118,12	1	35
Lab. Sistemas Digitais	62,1	1	35
Lab. Eletrônica 1	61,58	1	35
Lab. Metrologia 1	52,56	1	35
Lab. Metrologia 2	46,86	1	35
Lab. Materiais	66,73	1	35
Sala Técnica Materiais	19,09	1	5
Lab. Eletrônica 2	52,56	1	35
Lab. Máquinas Elétricas	91,8	1	35
Sala Apoio Eletrotécnica	14,78	1	5
Sala dos Professores	26,1	1	5
Circulação Coberta	128,79	1	*
Escada	21,81	1	*
Circulação Térreo	225	1	*
Área Total	1350,43		

* - Todos os alunos e servidores

Andar Térreo do Setor Administrativo (ADM)	Área em m²	Quantidade	Capacidade
Guarita	14,43	1	2
Secretaria Acadêmica	72,64	1	
Sala	19,27	1	3

BWC Masculino	9,16	1	*
BWC Feminino	9,16	1	*
Apoio Pesquisa	12,22	1	4
Depósito	7,05	1	4
Coordenação Superior	16,09	1	4
Circulação 1	17,92	1	*
Circulação 2	28,82	1	*
Cofre	15,6	1	*
Vestiário Masculino	9,05	1	*
Vestiário Feminino	9,05	1	*
Refeitório	19,6	1	*
Circulação	12,7	1	*
Circulação	17,74	1	*
Apoio Terceirizados	15,42	1	2
Sala Apoio Copa/Cozinha	18,2	1	2
Copa/Cozinha	45	1	15
BWC Feminino	6,79	1	*
Sala	11,46	1	4
Área Total	375,91		

* - Todos os alunos e servidores

Primeiro Andar do Setor Administrativo (ADM)	Área em m²	Quantidade	Capacidade
Almoxarifado	13,6	1	*

TI	14,45	1	5
Comunicação	15,3	1	2
Circulação	76,63	1	*
GT Pessoas	14,05	1	3
Sala Direção Geral	22,15	1	3
Sala Direção Infraestrutura	13,32	1	2
Sala de Reuniões	13,42	1	10
Sala Licitações	14,42	1	4
Setor Administrativo	93,02	1	8
Área Total	197,34		

* - Todos os alunos e servidores

Setor de Apoio Didático D (ADD)	Área em m ²	Quantidade	Capacidade
Mecânica	126,28	1	35
CHP	114,73	1	35
Edificações	177,31	1	35
Processos Fotográficos	90,14	1	35
Revelação	14,25	1	8
Química	68,64	1	35
Física	63,69	1	35
Depósito de Reagentes	9,00	1	2
Circulação Interna	23,25	1	*
Circulação Externa	153,26	1	*

Área Total	840,55		
-------------------	---------------	--	--

* - Todos os alunos e servidores

Setor de Apoio Didático A (ADA)	Área em m²	Quantidade	Capacidade
Laboratório e sala de Prótese Dentária	248	1	35

* - Todos os alunos e servidores

Setor Esportivo (SESP)	Área em m²	Quantidade	Capacidade
Quadra de Vôlei	220	1	*
Quadra de Esporte Principal	531	1	*
Circulação Frente Prótese	512	1	*
Circulação Bicicletário	35	1	*
Circulação Lateral Quadra Principal + Grama	375,75	1	*
Circulação Quadra Vôlei	69,5	1	*
Gramado Quadra Principal	59	1	*
Entrada de Carros + Grama Quadra Vôlei	275,6	1	*
Total	1802,25		

* - Todos os alunos e servidores

1

Setor de Uso Múltiplo (UM) - Refeitório	Área em m²	Quantidade	Capacidade
Total	300,00	1	220

3.3 – Instalações a serem reformadas ou construídas

<i>Campus Curitiba</i>			
<i>Campus Curitiba Sede</i>			
Código	Obra	Tipo	Ano execução
M01	Manutenção da infraestrutura elétrica do <i>Campus</i>	Manutenção	Anualmente conforme necessidade
M02	Melhorias na coleta e destinação dos diversos tipos de lixo gerado no <i>Campus</i>	Manutenção	Anualmente conforme necessidade
M03	Manutenção dos equipamentos de ar condicionado e reposição de máquinas sem possibilidade conserto.	Manutenção	Anualmente conforme necessidade
M04	Melhorias nos laboratórios de informática com aquisição de mobiliários e novas máquinas	Manutenção	Anualmente, a depender da compra de máquinas mais potentes e com diferentes configurações.
M05	Revisão e troca de quadros das salas de aulas	Manutenção	Anualmente conforme necessidade
M06	Manutenção na infraestrutura hidráulica do <i>Campus</i>	Manutenção	Anualmente conforme necessidade

M07	Melhorias na infraestrutura lógica do <i>Campus</i>	Manutenção	2025-2027
M08	Revisão e melhorias nos laboratórios técnicos de todos os cursos do <i>Campus</i>	Manutenção	Anualmente conforme necessidade
M09	Melhorias no auditório do <i>Campus</i>	Manutenção	Anualmente conforme necessidade
M10	Melhorias na quadra de esportes do <i>Campus</i>	Manutenção	Anualmente conforme necessidade
R01	Melhorias na acústica das salas de aulas, voltada para à Rua João Negrão	Reforma	2024-2025
R02	Melhorias no espaço saúde com sua ampliação	Reforma	2024-2025
R03	Criação de espaços culturais e de desenvolvimento de projetos científicos, artísticos, culturais, de empreendedorismo e de inovação social . Instalação de um planetário e do Centro de memórias da Educação Profissional e do ciclo da erva mate no Paraná.	Reforma	2025-2027
R04	Criação de salas com isolamento acústico para aulas de música	Reforma	2025
R05	Reformas e adequações referentes à acessibilidade nas dependências do campus, de acordo com as normativas pertinentes (iluminação, inclinação,	Reforma	2025-2027

	rampas, guarda corpo, plataformas, etc).		
C01	Construção da nova biblioteca do <i>Campus</i> com criação de espaços para estudos	Construção	2025-2027
C02	Construção de novo bloco didático	Construção	2025-2027
<i>Campus Curitiba Centro</i>			
Código	Obra	Tipo	Ano execução
R04	Subsolo	Reforma	em andamento
R05	Térreo	Reforma	em andamento
R06	1° pavimento	Reforma	em andamento
R07	2° ao 7° pavimento	Reforma	2025-2027
R08	15° pavimento (Cobertura)	Reforma	2025-2027

3.4 - Biblioteca

3.4.1 - Espaço físico da Biblioteca do *Campus* Curitiba.

INFRAESTRUTURA	Disponível	Planejado 2024-2028
Rec. Humanos (Servidores/Terceirizados)	5 bibliotecárias 1 assistente em administração 6 auxiliares de biblioteca	Manter o efetivo
Sala de Estudo Individual/Coletivo	Não há	Há previsão de construção de novo prédio para biblioteca.

		Previsão de 5 salas
Mesas Estudos	4 mesas coletivas 8 cabines individuais	Há previsão de construção de novo prédio para biblioteca. Previsão de 10 cabines individuais Previsão de 14 mesas coletivas
Guarda Volumes	84 armários	Há previsão de construção de novo prédio para biblioteca. Previsão de 120 armários
Balcão Atendimento	2 balcões	Há previsão de construção de novo prédio para biblioteca. Previsão de 2 balcões
Computador para Consulta/Estudo	1 consulta ao acervo 8 para estudo	Há previsão de construção de novo prédio para biblioteca. Manutenção de 1 computador para consulta ao acervo Previsão de 11 computadores para estudo
Rede WiFi	Sim	Manter
Horário Funcionamento	Seg. à sex. 7:15 às 21 :15 Sáb. 8h às 12h	Manter

3.4.2 - Acervo da Biblioteca do *Campus* Curitiba.

BIBLIOTECA <i>CAMPUS</i> Curitiba						
TIPO	Acervo Atual	Previsto 2024	Previsto 2025	Previsto 2026	Previsto 2027	Previsto 2028
Livros **Nota	13.740 Títulos 44.007 Exemplares	45.021 exemplares	46.035 exemplares	47.049 exemplares	48.063 exemplares	49.077 exemplares
Periódicos	*Utilizamos Portal de Periódicos da Capes	Portal de Periódicos da Capes	Portal de Periódicos da Capes	Portal de Periódicos da Capes	Portal de Periódicos da Capes	Portal de Periódicos da Capes
Assinatura de Revistas	Não há	Não há previsão	Não há previsão	Não há previsão	Não há previsão	Não há previsão
Assinatura de Jornais	Não há	Não há previsão	Não há previsão	Não há previsão	Não há previsão	Não há previsão
Obras Clássicas ***Nota						
Dicionários ***Nota						
Enciclopédias	Não há* * Material considerado ultrapassado.	Não há previsão	Não há previsão	Não há previsão	Não há previsão	Não há previsão
Vídeos	Não há	Não há previsão	Não há previsão	Não há previsão	Não há previsão	Não há previsão

DVDs	313 itens* *Tecnologia considerada ultrapassada.	Não há previsão	Não há previsão	Não há previsão	Não há previsão	Não há previsão
CD Rom's*	543 itens* *Apenas o que acompanhava livros, tecnologia ultrapassada para novas aquisições.	Não há previsão	Não há previsão	Não há previsão	Não há previsão	Não há previsão
Assinaturas Eletrônicas	- Normas da ABNT (inclui acesso à todas as normas da ABNT e ISO); - Biblioteca Virtual Pearson (inclui 15.396 títulos)					
TOTAL	59.403					

***Nota 1:** estimativa de quantidades com base na compra dos últimos pregões e percentual orçamentário garantido pela política de ensino interna, prevista no Plano de Gestão Orçamentária (PGO) anual. Alerta-se que a quantidade de títulos pode variar de acordo com a área de conhecimento e o desconto aplicado no pregão.

***Nota 2:** A quantidade de obras clássicas e dicionários está inclusa na primeira linha 'livros', o Sistema Pergamum não emite relatório com tal distinção.

LABORATÓRIOS - *CAMPUS* CURITIBA

O *Campus* Curitiba conta atualmente com 36 laboratórios, sendo: três de Massoterapia; Laboratório de Anatomia de Massoterapia; Laboratório de Enfermagem; Laboratório de Saúde Bucal; Laboratório de Radiologia; Laboratório de Prótese dentária; Laboratório de Física; Laboratório de Inovação em Física e Astronomia; Laboratório de Biologia e Química; Laboratório Container de Biologia e Química; Laboratório de Petróleo e Gás; Laboratório de Processos Fotográficos; Laboratório de Áudio e Vídeo; Laboratório de Telecomunicações; Laboratório de Eletrotécnica; dois Laboratórios de Eletrônica; sete Laboratórios de Mecânica (CHP; Materiais; Soldagem; Conformação; CNC; Metrologia; Usinagem; quatro Laboratórios de Edificações (Solos; Práticas construtivas; Projetos; Materiais); quatro Laboratórios de Informática; Laboratório de Jogos Digitais e Laboratório de Eventos, que não consta na listagem detalhada por só ter mobiliários e itens de consumo.

Nos próximos cinco anos, com a construção do novo Bloco didático, pretende-se ampliar o número de Laboratórios do *Campus* Curitiba.

Segue adiante a relação dos laboratórios existentes no *Campus* e os equipamentos que estão atualmente disponíveis em cada um. Anualmente, os Colegiados de Cursos deliberam e definem as prioridades de compras para cada laboratório. Essas demandas são incluídas no Calendário de Compras e são adquiridas conforme a existência de orçamento.

01) Laboratório 01 de Massoterapia

Bloco Didático A (DA)		
Laboratório 01 de Massoterapia		
Descrição		Quantidade
01	APARELHO DE SOM MINISYSTEM CD/MP3/AM/FM	01
02	CADEIRA MASSOTERAPIA QUICK MASSAGE	06
03	CRONÔMETRO DIGITAL	02
04	EQUIPAMENTO MÉDICO / CUNHAS DE POSICIONAMENTO CORVIM ESPUMA 11 GRANDES 19 PEQUENAS	28

05	ESCADA METAL AUXILIAR 2 DEGRAUS	05
06	ESQUELETO HUMANO TAMANHO NATURAL - MODELO ANATÔMICO HUMANO MEMBRO SUPERIOR	10
07	GABINETE METAL CPU	01
08	MACA HOSPITALAR EM FERRO FIXA	01
09	MACA HOSPITALAR EM FERRO PORTÁTIL	16
10	MESA AUXILIAR HOSPITALAR AÇO INOX	07
11	MESA DE MASSAGEM PARA SHIATSU	04
12	MODELO ANATÔMICO DA MAMA PARA AUTOEXAME PARA FINS DIDÁTICOS MATERIAL RESINA PLÁSTICA	01
13	MODELO ANATÔMICO SISTEMA CIRCULATÓRIO	01
14	MONITOR MICROCOMPUTADOR	02
15	PROJETOR MULTIMÍDIA TIPO DATA SHOW	02
16	RELÓGIO TERMOHIGRÔMETRO INTERNO E EXTERNO MT241	01
17	TELEVISOR TELEVISOR 40. LED	01

03) Laboratórios 02 e 03 de Massoterapia

Bloco Didático A (DA)		
Laboratórios 02 e 03 de Massoterapia		
Descrição		Quantidade
01	APARELHO DE SOM MINISYSTEM CD/MP3/AM/FM	01

02	BALANÇA MÉDICO-HOSPITALAR MECÂNICA ANTROPOMÉTRICA COM ESTADIÔMETRO ATÉ 150KG.	01
03	ESCADA METAL AUXILIAR 2 DEGRAUS	11
04	ESQUELETO HUMANO COMPLETO COM 1,7M - MODELO ANATÔMICO HUMANO	01
05	GABINETE METAL CPU	01
06	LOUSA INTERATIVA (TOUCH SCREEN)	02
07	MACA HOSPITALAR EM FERRO PORTÁTIL	04
08	MESA AUXILIAR HOSPITALAR AÇO	09
09	MESA DE MASSAGEM PARA SHIATSU	15
10	MODELO ANATÔMICO SISTEMA CIRCULATÓRIO	03
11	NEGATOSCÓPIO FLUORESCENTE	01
12	PROJETOR MULTIMÍDIA TIPO DATA SHOW	01

04) Laboratório de Anatomia de Massoterapia

Bloco Didático A (DA)		
Laboratório de Anatomia (Massoterapia)		
	Descrição	Quantidade
01	APARELHO DE SOM COM CD CD/MP3/AM/FM	01
02	ESCADA METAL ESCADA AUXILIAR 2 DEGRAUS	09
03	ESQUELETO HUMANO ARTICULADO ESQUELETO DIDÁTICO PORTÁTIL	01
04	ESQUELETO HUMANO COMPLETO COM 1,7M	02

05	MACA HOSPITALAR	10
06	MANEQUIM DE TREINAMENTO (MEIO TORSO) PARA RCP	01
07	MOCHO ODONTOLÓGICO EM METAL BANCO GIRATÓRIO	40
08	MODELO ANATÔMICO ARTICULAÇÃO DO COTOVELO	09
09	MODELO ANATÔMICO ARTICULAÇÃO DO JOELHO	10
10	MODELO ANATÔMICO BRAÇO COM MÚSCULOS DESTACÁVEIS	02
11	MODELO ANATÔMICO COLUNA VERTEBRAL FLEXÍVEL	04
12	MODELO ANATÔMICO CORTE DE PELE	06
13	MODELO ANATÔMICO DA COLUNA VERTEBRAL CERVICAL	15
14	MODELO ANATÔMICO DA COLUNA VERTEBRAL LOMBAR	15
15	MODELO ANATÔMICO DA COLUNA VERTEBRAL TORÁCICA	15
16	MODELO ANATÔMICO DA MAMA PARA AUTOEXAME	09
17	MODELO ANATÔMICO ESQUELETO DA MÃO	15
18	MODELO ANATÔMICO ESQUELETO DO PÉ	13
19	MODELO ANATOMICO MUSCULAR ASSEXUADO	02
20	MODELO ANATÔMICO PELVE FEMININA	10
21	MODELO ANATÔMICO PÉLVIS DE GRAVIDEZ	05

22	MODELO ANATÔMICO PÉLVIS MASCULINA	15
23	MODELO ANATÔMICO SISTEMA CIRCULATÓRIO	02
24	MODELO ANATÔMICO SISTEMA DIGESTÓRIO	01
25	MODELO ANATÔMICO SISTEMA URINÁRIO	15
26	NEGATOSCÓPIO MAMOGRÁFICO ILUMINAÇÃO 6 LÂMPADAS MODELO: 4 RADIOGRAFIAS	01

05) Laboratório de Enfermagem

Bloco Didático A (DA)		
Laboratório de Enfermagem		
	Descrição	Quantidade
01	APARELHO DESENVOLVIMENTO FETAL DESENVOLVIMENTO FETAL (MODELO DA GRAVIDEZ) COM 8 FASES.	01
02	APARELHO ELETROCARDÍOGRAFO ELETROCARDÍOGRAFO MODELO CARDIOCARE EKG2000	01
03	APARELHO MEDIDOR DE PRESSÃO ARTERIAL AUTOMÁTICO DE PULSO VISOR DIGITAL	03
04	APARELHO OXÍMETRO DE PULSO PORTÁTIL	12
05	BOMBA DE INFUSÃO CONTÍNUA VOLUMÉTRICA PERISTÁLTICA DE ROLETES	01
06	BOMBA DE INFUSÃO TIPO PARENTAL MATERIAL PVC CRISTAL TIPO CÂMARA FLEXÍVEL FILTRO DE AR TIPO GOTEJADOR OR GOTA PADRÃO TIPO PINÇA	01

07	BRAÇO HUMANO ARTIFICIAL PARA TREINAMENTO DE PUNÇÃO VENOSA	01
08	CADEIRA MASSOTERAPIA CADEIRA QUICK MASSAGE	01
09	CAMA HOSPITALAR METAL	02
10	EQUIPAMENTO MÉDICO / CUNHAS DE POSICIONAMENTO CORVIM ESPUMA 11 GRANDES 19 PEQUENAS	06
11	ESCADA HOSPITALAR COM 2 DEGRAUS ARMAÇÃO TUBULAR CROMADA E PISO ANTIDERRAPANTE	01
12	ESFIGMOMANÔMETRO ANERÓIDE COM ESTETOSCÓPIO ADULTO	05
13	FORNO MICROONDAS 110V	01
14	MACA HOSPITALAR EM FERRO PORTÁTIL	04
15	MANEQUIM PARA TREINAMENTO DE TÉCNICAS DE RESSUSCITAÇÃO CARDIOPULMONAR	01
16	MANEQUIM PARA TREINAMENTO COM PAINEL ELETRÔNICO MÁSCARA FACIAL REMOVÍVEL SIMULAÇÃO MANUAL DE PULSAÇÃO DA ARTÉRIA CARÓTIDA	01
17	MANEQUIM PEDIÁTRICO MULTIFUNCIONAL COMPLETO (PUNÇÃO VENOSA) BRAÇO	01
18	MANEQUIM TIPO BEBE RN PARA TREINAMENTO	02
19	MANEQUIM TORSO COM ABERTURA NAS COSTAS DE 85 CM COM 26 PARTES	01
20	MESA DE CABECEIRA PARA LEITO HOSPITALAR	01
21	MESA MASSAGEM PARA SHIATSU	02

22	MESA METAL AUXILIAR PARA APARELHOS CLÍNICOS COM 2 PRATELEIRAS EM FERRO COM RODÍZIOS 40 X	02
23	MONITOR DE VÍDEO MÉDICO HOSPITALAR PARA PACIENTES MODELO BENEVIEW T8	01
24	APARELHO NEBULIZADOR INALADOR A AR COMPRIMIDO PORTÁTIL	01
25	TERMÔMETRO CLÍNICO DIGITAL COM INFRAVERMELHO (MEDIÇÃO EM TESTA E ORELHA)	04

06) Laboratório de Saúde Bucal

Bloco Didático A (DA)		
Laboratório de Saúde Bucal		
Descrição		Quantidade
01	AMALGAMADOR BIVOLT	01
02	APARELHO DE SOM MINISYSTEM CD/MP3/AM/FM	01
03	APARELHO MEDIDOR DE PRESSAO ARTERIAL ANALOGICO COM ESTETOSCÓPIO	01
04	APARELHO PARA PROFILAXIA BUCAL COM JATO DE BICARBONATO E ULTRASSOM	03
05	AUTOCLAVE HOSPITALAR INOX 12L	01
06	CANETA ODONTOLÓGICA DE ALTA ROTAÇÃO	03
07	CANETA ODONTOLÓGICA CONTRA ÂNGULO COM SPRAY	20
08	COMPUTADOR MICROCOMPUTADOR NOTEBOOK	01

09	CONSULTÓRIO ODONTOLÓGICO PORTÁTIL COM CADEIRA, REFLETOR, MOCHO, EQUIPAMENTO ACOPLADO, SUGADORES A GÁS REGULÁVEL.	09
10	CONTRA ÂNGULO AUTOCLAVÁVEL	07
11	CONTRA ÂNGULO	27
12	CONTRA ÂNGULO PEÇA DE MÃO COMPACTA DESIGN ERGONÔMICO CORPO METÁLICO COM TRATAMENTO SUPERFICIAL	05
13	FOTOPOLIMERIZADOR EQUIPAMENTO ODONTOLÓGICO DE BANCADA	03
14	FOTOPOLIMERIZADOR EQUIPAMENTO ODONTOLÓGICO COM AJUSTE DO TEMPO	05
15	FOTOPOLIMERIZADOR	07
16	GABINETE METAL CPU HP COMPAQ 6005 PRO	01
17	MINI INCUBADORA PARA INDICADORES BIOLÓGICOS AUTOCONTIDOS	02
18	MAQUINA SELADORA COMERCIAL SELADORA	01
19	MICROMOTOR ODONTOLÓGICO O COM SPRAY	20
20	MICROMOTOR ODONTOLÓGICO DE BAIXA ROTAÇÃO	15
21	MICROMOTOR USO ODONTOLÓGICO DE BANCADA 127/2 20 30.000 RPM	10
22	MODELO ANATÔMICO ARCADA DENTÁRIA EM RESINA PLÁSTICA EMBORRACHADA	37
23	MODELO ANATÔMICO EVOLUÇÃO DA CÁRIE	01

07) Laboratório de Radiologia

Bloco Didático A (DA)		
Laboratório de Radiologia		
Descrição		Quantidade
01	BIOMBO DE CHUMBO CURVO 1,80X0,80 M	02
02	CÂMARA PARA REVELAÇÃO DE RAIOS X 110V / 220V CÂMARA DE MAMOGRAFIA	02
03	CÂMARA SECADORA RADIOGRÁFICO SECADOR RADIOGRÁFICO MODELO: 12 COLGADURAS	01
04	CHASSI RADIOGRÁFICO	44
05	CILINDRO DE EXTENSÃO AJUSTÁVEL	01
06	CILINDRO PARA MASTÓIDE	01
07	COLGADURA TIPO AMERICANA COM HASTE PARA FIXAÇÃO EM SUPORTE	06
08	DETECTOR DE RADIAÇÃO IONIZANTE RADIÔMETRO MODERADA LERT 100 DIGITAL PORTÁTIL	01
09	DIVISOR RADIOLÓGICO TRANSVERSAL	12
10	ESPESSÔMETRO RADIOLÓGICO	10
11	EQUIPAMENTO MÉDICO NEGATOSCÓPIO MAMOGRAFICO	01
12	ESQUELETO HUMANO	05
13	LUXÍMETRO DIGITAL	01

14	MANEQUIM TORSO BISSEXUAL	01
15	MICRÔMETRO LANTERNA DE SEGURANÇA	02
16	MOCHO ODONTOLÓGICO EM METAL	30
17	MODELOS ANATÔMICOS	07
18	NEGATOSCÓPIO MAMOGRÁFICO ILUMINAÇÃO 6 LÂMPADAS	05
19	NEGATOSCÓPIO FLUORESCENTE DUPLO	02
20	PAINEL EM EUCATEX 1 2 M X 2 1 M X 3 5 MM	10
21	PASSACHASSI RADIOGRÁFICO COM REVESTIMENTO DE ESPUMA	01
22	REFRIGERADOR 80 LITROS	01
23	RÉGUA ESCANOGRÁFICA	03
24	RELÓGIO SINALEIRO DIGITAL PARA CÂMARA ESCURA C/ ALARME	02
25	SIMULADOR DE RAIOS X MODELO S600 PLUS COMPLETO	01
26	TANQUE DE REVELAÇÃO E FIXAÇÃO DE FILME TRIPLEX CAPACIDADE 20/40/20 LITROS	01
27	TELEVISOR A CORES LCD 32'	01

08) Laboratório de Prótese dentária

Setor de Apoio Didático A (ADA)

Laboratório de Prótese dentária		
Descrição		Quantidade
01	APARELHO O PACIFICADOR IPS EMPRESS PINÇA PARA ANÉIS E PASTILHAS (SISTEMA E. MAX)	01
02	APARELHO OPACIFICADOR IPS EMPRESS PINZAS PARA CORO NAS PONTA DIAMANTADA	01
03	APARELHO TROQUELIZADOR COM PONTARIA A LASER GIROFORM* DE PRÓTESE DENTÁRIA.	02
04	APARELHO UNIVERSAL DE MISTURA A VÁCUO	02
05	AQUECEDOR DE INSTRUMENTAL POR INDUÇÃO NO FLAME	24
06	ASPIRADOR DE PÓ E ÁGUA	01
07	BALANÇA ELETRÔNICA DE PRECISÃO	02
08	BOMBA DE VACUO ODONTOLOGICA ALTA SUCÇÃO	01
09	BOMBA A VÁCUO VP5 20024 0V/5060 HZ COM MANÔMETRO	01
10	CAPELA DE EXAUSTÃO PARA MANIPULAÇÃO	01
11	CENTRAL DE JATEAMENTO JATO ÓXIDO TRIJATO DE ÓXIDO	01
12	CENTRAL DE JATEAMENTO MONOJATO PRESSÃO DE USO: 70 A 100 LIBRAS	02
13	CENTRÍFUGA POR INDUÇÃO DE ALTA FREQUÊNCIA	01
14	CENTRÍFUGA MANUAL	01
15	CILINDRO DE GÁS METAL CILINDRO DE ARGÔNIO	02
16	CILINDRO DE OXIGÊNIO CILINDRO DE OXIGÊNIO	02

17	COMPRESSOR COM PRESSÃO	01
18	DESTILADOR DE ÁGUA TIPO PILSEN	01
19	DOSADOR DE GESSO	02
20	FILMADORA TIPO HANDYCAM	02
21	FOGAO A GAS FOGÃO INDUSTRIAL 2 BOCAS	02
22	FORNO ELÉTRICO DIGITAL PARA PRÓTESE PROGRAMATEP 3010 200240V/5060HZ	01
23	FORNO ELÉTRICO DIGITAL PARA PRÓTESE	04
24	FORNO MICROONDAS 110V	08
25	FORNO PARA LABORATÓRIO CERÂMICO	03
26	FOTOPOLIMERIZADOR DE USO ODONTOLÓGICO	05
27	GOTEJADOR ACOMPANHA DUAS CANECAS E QUATRO PONTAS	02
28	MARTELETE DEMUFLADOR PNEUMÁTICO	04
29	MICROMOTOR DE ALTA POTÊNCIA 50.000RPM COM CANETA ALTA ROTACAO	02
30	MICROSCÓPIO BIOLÓGICO	04
31	MOTOR DE POLIMENTO DUAS VELOCIDADES COM VENTILAÇÃO	01
32	PANELA ORTODONTICA METÁLICA ELIMINADORA DE BOLHAS	02
33	PERFURADOR DE TROQUEL 2 BROCAS (1 85 MM E 1 95 MM)	01
34	PLACA DE CAPTURA DE VÍDEO ARQUITETURA DA CPU: 28NM SUPORTE API: DIRECTX CTX12 OPENGL 4.3. TIPO DE BARRAMENTO: PCI EXPRESS	01

35	PLASTIFICADORA À VÁCUO	01
36	POLITRIZ MOTOR DE POLIMENTO	02
37	PRENSA HIDRÁULICA	07
38	SERRA DE CORTAR GESSO 90010 PROCAST SAW	04
39	TORNO BANCADA UNIVERSAL	01
40	VÁLVULA REGULADORA DE PRESSÃO E VAZÃO PARA GÁS ACETILINO	01
41	VÁLVULA REGULADORA DE PRESSÃO E VAZÃO PARA GÁS OXIGÊNIO	02
42	VÁLVULA REGULADORA DE PRESSÃO E VAZÃO PARA GÁS MISTURA CO2 (20) E ARGÔNIO (80)	01
43	VIBRADOR PARA MOLDAR GESSO	06

09) Laboratório de Física

Setor de Apoio Didático D (ADD)		
Laboratório de Física		
	Descrição	Quantidade
01	APARELHO DE SOM COM CD MULTÍMETRO DIGITAL MODELO M D300	23
02	BALANÇA BALANÇA MAX 5 KG	01
03	CALORÍMETRO ISOTÉRMICO TRANSFERÊNCIA DE CALOR	02
04	CONJUNTO DE MASSA E GANCHOS PARA MASSAS DE 50, 100 E 150 G	01

05	CONJUNTO DE FISICA TEORIA CINÉTICA DOS GASES	01
06	CONJUNTO LABORATÓRIO BANCO ÓPTICO ADIÇÃO DE CORES COM FILTROS VERDE VERMELHO E AZUL DE ADERÊNCIA MAGNÉTICA	02
07	CONJUNTO LABORATORIO CONJUNTO PARA ESTUDO DA DINÂMICA DAS ROTAÇÕES E MOMENTO ANGULAR	01
08	CONJUNTO PARA ESTUDO DAS CORRENTES DE FOUCAULT MODELO 13030011	01
09	CONJUNTO PARA ESTUDOS DE QUEDAS DE CORPOS	01
10	CRONÔMETRO DIGITAL CRONÔMETRO DIGITAL MODELO KD10 69	15
11	DECIBELÍMETRO DIGITAL	01
12	DETECTOR DE RADIAÇÃO	02
13	EQUIPAMENTO DE LABORATÓRIO PARA ESTUDO DE ÓTICA	02
14	ESPECTROSCÓPIO MANUAL SIMPLES MODELO EQ152	02
15	ESTAÇÃO METEOROLÓGICA DE SUPERFÍCIE EMS COM EM FIO COM LINK PARA PC	01
16	FOGAREIRO ELÉTRICO	02
17	FORNO MICROONDAS 110V	01
18	GERADOR DE ELETRICIDADE MANUAL DE MESA COM BLECAUT	02
19	GERADOR DE FUNÇÕES DE 2M HZ	01

20	GERADOR DE IMPULSOS MECÂNICOS (ONDA ESTACIONÁRIA) MODELO EQ173 .20	05
21	GERADOR ELETROSTÁTICO COM ACESSÓRIOS MODELO SMEE COM MOTOR MODELO YM 100	02
22	MANTA AQUECEDORA PARA VOLUMES DE ATÉ 250 ML	04
23	MICRÔMETRO EXTERNO 0 A25	09
24	MICROCOMPUTADOR COM KIT MULTIMÍDIA SISTEMA MULTIMÍDIA PC3500I URMET DARUMA	01
25	MODELO DIDÁTICO LOOPING METÁLICO	03
26	MONITOR MICROCOMPUTADOR MONITOR HP L200 H	01
27	OSCIOSCÓPIO DIGITAL	01
28	PAQUÍMETRO DE AÇO INOX 6./150MM	15
29	TESTADOR DE IGNICAO POR COMPRESSAO COMPRESSÃO E ENERGIA MODELO BMDIC	02

10) Laboratório de Inovação em Física e Astronomia

Bloco Didático A (DA)		
Laboratório de Inovação em Física e Astronomia		
Descrição		Quantidade
01	COMPUTADOR HP 600 PRO COMPUTADOR 600 PRO	01
02	GABINETE METAL WORKSTATION Z210 WORKSTATION Z21 0	03
03	IMPRESSORA IMPRESSORA 3D MOD. GRABER I3	01

04	MONITOR MICROCOMPUTADOR	04
05	ÓCULOS REALIDADE VIRTUAL VR HTC VIVE	05
06	TABLET POSITIVO YPY AB E10E	01
07	TELESCOPIO NEWTONIANO DE = 150 MM F = 750 MM F = 1400 MM	06
08	TELESCÓPIO REFRATOR ACROMÁTICO	04
09	TRENA DE PERCUSSÃO COM RODAS E CABO TELESCÓPICO AJUSTÁVEL	01

11) Laboratório de Biologia e Química

Bloco Didático A (DA)		
Laboratório de Biologia e Química		
	Descrição	Quantidade
01	AGITADOR MAGNÉTICO DE BANCADA	05
02	AGITADOR MAGNÉTICO COM AQUECIMENTO 10 L	06
03	CONTADOR DE COLÔNIAS DIGITAL	02
04	AQUÁRIO COM TRÊS SUBDIVISÕES 30 CM	02
05	BALANÇA MAX 5 KG	02
06	BALANÇA DE PRECISÃO DIGITAL 3 2 KG	02
07	BANHO MARIA SOROLÓGICO DIGITAL	03
08	BARRILETE DE REFORÇO EM PVC BARRILETE 20 L	04
09	BOMBA DE VÁCUO	02
10	CÂMERA DE VÍDEO MICROSCOPIA DIGITAL 3.0 MEGAPIXELS.	02

11	CAPELA DE EXAUSTÃO	01
12	CENTRÍFUGA DE BANCADA EEQ9004/A COM 12 TUBOS	01
13	CENTRÍFUGA NT810	01
14	CHUVEIRO LAVA OLHOS DE EMERGÊNCIA	01
15	COMPRESSOR C910M	01
16	DESTILADOR DE ÁGUA TIPO PILSEN	05
17	ESPECTROFOTÔMETRO UV/VISÍVEL UV 380G	02
18	ESQUELETO HUMANO 185 CM DE ALTURA	01
19	ESTUFA ANALOGICA PARA ESTERILIZACAO E SECAGEM	01
20	ESTUFA CULTURA BACTERIOLÓGICA ESTUFA DE CULTURA BACTERIOLÓGICA	01
21	ESTUFA DE SECAGEM COM CIRCULAÇÃO DE AR 100 L	01
22	ESTUFA MICROPROCESSADA DE CULTURA E BACTERIOLOGIA 100 L	01
23	ESTUFA PARA ESTERILIZAÇÃO E SECAGEM	05
24	FOGAREIRO ELÉTRICO	16
25	FOGAREIRO A GÁS	03
26	FORNO MICROONDAS MODELO EMS32 31 LITROS	01
27	FORNO MUFLA COM FAIXA DE TEMPERATURA DE 50 ATÉ 1200° C.	01
28	GABINETE METAL COMPUTADOR	09

29	MODELO ANATOMICO DE TORSO BISSEXUAL C/ 24 PARTES	01
30	MANEQUIM TORSO ANATÔMICO PARA FINS DIDÁTICOS	01
31	MANTA AQUECEDORA EEQ9012/A EDUTEC	01
32	MEDIDOR DE ÁGUA	03
33	MICROSCÓPIO ESTEREOSCÓPIO BINOCULAR	20
34	MICROSCÓPIO BIOLÓGICO	29
35	MODELO ANATÔMICO HASTE DE MONOCOTILEDÔNEA	01
36	MODELO ANATÔMICO HASTE DE DICOTILEDÔNEA	01
37	MODELO ANATÔMICO MEIOSE	02
38	MODELO ANATÔMICO MITOSE	02
39	MODELO ANATÔMICO DUPLA HÉLICE DNA	02
40	MODELO ANATÔMICO VÍRUS HIV	01
41	MONITOR MICROCOMPUTADOR	09
42	MULTÍMETRO DIGITAL	02
43	PHMETRO MICROPROCESSADO DE BANCADA	03
44	REFILADORA PROFISSIONAL COM MESA COMPRIMENTO DE CORTE: 150CM	01
45	REFRATÔMETRO DE BANCADA 2WA	01
46	REFRATÔMETRO/ SALINÔMETRO PORTÁTIL	01
47	REFRIGERADOR DUPLEX	02
48	RÉGUA ESCANOGRÁFICA 45CM MICRÔMETRO	01

49	TESTADOR CONDUTESTE	04
----	---------------------	----

12) Laboratório Container de Biologia e Química

Setor de Apoio Didático D (ADD)		
Laboratório de Biologia – Container		
	Descrição	Quantidade
01	APARELHO PARA ELETROFORESE ELETRÔNICO CUBA DE ELETROFORESE HORIZONTAL 36 X 23 X 18 CM (C X L X A)	01
02	FONTE DE ELETROFORESE PROGRAMÁVEL 10 A 300 V (COM AJUSTES DE 1 V) / 1 A 500 MA (COM AJU	01
03	FREEZER VERTICAL FROSTFREE 240 LITROS	01
04	MICROSCÓPIO BIOLÓGICO TRINOCULAR PARA FLUORESCÊNCIA	01
05	MICROSCÓPIO BIOLÓGICO TRINOCULAR COM SISTEMA DE CAPTURA E PROJEÇÃO PARA PROJETOR	01

13) Laboratório de Petróleo e Gás

Setor de Apoio Didático D (ADD)		
Laboratório de Petróleo e Gás		
	Descrição	Quantidade
01	AMPLIFICADOR DE BAIXA CORRENTE COM ESCALAS DE CORRENTE DE 100	01
02	BALANÇA ANALÍTICA (CAPACIDADE 22 0G)	01

03	BANHO MARIA DIGITAL 6 BOCAS 220V	02
04	BARRILETE DE REFORÇO EM PVC 20 L	01
05	CHAPA AQUECEDORA COM CONTROLE DIGITAL	02
06	CONJUNTO LABORATÓRIO BANCADA DE ENSAIOS PARA ESTUDO E PRÁTICAS DE TORRE DE REFRIGERAÇÃO	01
07	CONJUNTO LABORATÓRIO BANCADA DE ENSAIOS PARA ESTUDO E PRÁTICAS DE ASSOCIAÇÃO DE BOMBAS SÉRIE E PARALELO E PERDA DE CARGAS	01
08	CONJUNTO LABORATÓRIO BANCADA DE ENSAIOS PARA ESTUDO E PRÁTICAS DE ENSAIOS HIDROSTÁTICOS DA ESTÁTICA DOS FLUIDOS	01
09	CONJUNTO LABORATÓRIO BANCADA DE ENSAIOS PARA ESTUDO E PRÁTICAS DE PROTEÇÃO CATÓDICA	01
10	CONJUNTO LABORATÓRIO BANCADA DE ENSAIOS PARA ESTUDO E PRÁTICAS DE TURBINA PELTON E FRANCIS	01
11	CONJUNTO LABORATÓRIO BANCADA DE ENSAIOS PARA ESTUDO E TREINAMENTO DE CONTROLE DE PROCESSOS	01
12	CONJUNTO LABORATÓRIO BANCADA DE ENSAIOS PARA ESTUDO E TREINAMENTO DAS OPERAÇÕES DE MANIPULAÇÃO DOS SÓLIDOS	01
13	CONJUNTO LABORATÓRIO BANCADA DE ENSAIOS PARA ESTUDO E TREINAMENTO DE ABSORÇÃO DESSORÇÃO DE GÁS	01

14	CONJUNTO LABORATÓRIO BANCADA DE ENSAIOS PARA ESTUDO E TREINAMENTO DE EXTRAÇÃO SÓLIDO LÍQUIDO	01
15	CONJUNTO LABORATÓRIO BANCADA DE ENSAIOS PARA ESTUDO E TREINAMENTO D E PRODUÇÃO DE ENERGIA ELÉTRICA	01
16	CONJUNTO LABORATÓRIO BANCADA DE ENSAIOS PARA ESTUDO E TREINAMENTO DE PURIFICAÇÃO DE GÁS	01
17	CONJUNTO LABORATÓRIO SISTEMA DE TREINAMENTO EÓLICO COM TURBINA	01
18	CONJUNTO LABORATÓRIO SISTEMA PARA ESTUDO DE REFRIGERACAO E AR CONDIC. SISTEMA DIDÁTICO DE MÁQUINA SIMPLES.	01
19	CONJUNTO LABORATÓRIO SISTEMA PARA ESTUDO DE REFRIGERACAO E AR CONDICIONADO	01
20	ESPECTROFOTÔMETRO VISÍVEL FAIXA ESPECTRAL DE 325 A1100 NM BIVOLT	01
21	ESPECTROFOTÔMETRO DIGITAL	01
22	FONTE ALIMENTAÇÃO 127V/2 20V CORRENTE ALIMENTAÇÃO 1 10/1201	01
23	FORNO MUFLA DIGITAL MICROPROCESSADO COM 7 RAMPAS E 7 PATAMARES	01
24	FOTÔMETRO DE CHAMA COM COMPRESSOR BIVOLT 294934	01
25	PHMETRO DE BANCADA	01
26	PLANTA PILOTO PARA ESTUDOS NA PRODUÇÃO DE COMBUSTÍVEL	01

27	PONTE MEDIÇÃO LCR DIGITAL PORTÁTIL	02
----	------------------------------------	----

14) Laboratório de Processos Fotográficos

Setor de Apoio Didático D (ADD)		
Laboratório de Processos Fotográficos		
	Descrição	Quantidade
01	ADAPTADOR LENTE NIKON 4:2:2 SDI INPUT	01
02	CÂMERA FOTOGRÁFICA DIGITAL	01
03	CÂMERA FOTOGRÁFICA DIGITAL CÂMERA DSLR CORPO COM SENSOR CMOS DE 202 MEGAPIXELS	01
04	CÂMERA FOTOGRÁFICA DIGITAL CANON REBELT3	04
05	CÂMERA FOTOGRÁFICA DIGITAL DSLR CORPO COM SENSOR CMOS DE 202 MEGAPIXELS	03
06	CÂMERA FOTOGRÁFICA DIGITAL CÂMERA HD SLR CORPO COM SENSOR CMOS DE 24.1 MEGAPIXELS	03
07	CÂMERA FOTOGRÁFICA DIGITAL CAMERA NIKON D5100	01
08	CÂMERA FOTOGRÁFICA SLR DIGITAL FULL HD COM SENSOR CMOS DE 20.2MP COM KIT DE LENTE 1855MM	20
09	CÂMERA FOTOGRÁFICA DIGITAL E ACESSÓRIOS MODELO D3100	01
10	CÂMERA FOTOGRÁFICA DIGITAL E ACESSÓRIOS MODELO D5100	01
11	CÂMERA FOTOGRÁFICA DIGITAL E ACESSÓRIOS S760 72 MEGAPIXELS	01

12	COMPUTADOR I7 HD 1TB 7200 RPM SATA COM WINDOWS 8 PRO 64 COMPUTADOR DE MULTIMÍDIA	03
13	CONJUNTO PARA ILUMINAÇÃO COMPOSTO DE LUZ FRIA EM LED PARA ESTÚDIO DE TELEVISÃO SWIT S2020	01
14	CONJUNTO PARA ILUMINAÇÃO COMPOSTO DE LUZES ESTILO FLASH MODELO SPEEDLITE 430EX II	01
15	CONJUNTO PARA ILUMINAÇÃO COMPOSTO DE LUZES ESTILO FLASH TOCHAS DE ILUMINAÇÃO ESTÚDIO 1001 4UN TOCHAS DE ILUMINAÇÃO ESTÚDIO 2002 9UN	17
16	CORTINA TECIDO BLACKOUT 280M X 230M FABRICADA EM PVC BRANCO OU BEGE	03
17	ESCADA AÇO/ALUMÍNIO COM 3 DEGRAUS	01
18	EXPOSITOR METAL PAINEL METÁLICO EM TUBO METALON DE APROXIMADAMENTE 50X30M DIVISORIA DE 100X100MM COM REQUADRO PARA TELA	01
19	FILMADORA PORTÁTIL MODELO HDRCX220 HD TOUCH SCREEN. HD INTERNO: 16 GB.	01
20	FILMADORA BATERIA PORTÁTIL MODELO DCR SR68 HD INTERNO 80 GB ZOOM ÓPTICO: 60X SENSÍVEL AO TOQUE ENTRADA PARA MICROFONE SAÍDA USB	01
21	FILMADORA PORTÁTIL MODELO HDRCX220 HD TOUCH SCREEN. HD INTERNO: 16 GB.	01
22	FLASH ELETRONICO PARA MAQUINA FOTOGRAFICA CANON FLASH MODELO SPEEDLITE 580EX II	01

23	FLASH SB910 NÚMERO GUIA 34M	01
24	FLASH ELETRÔNICO PARA MÁQUINA FOTOGRÁFICA CANON YONGNUO SPEEDLITE YN560 III	04
25	FOTÔMETRO PF 12 MULTIPARÂMETROS PORTÁTIL	02
26	GRAVADOR PORTÁTIL COM 6 CANAIS	
27	ILUMINADOR LED COM 160 LÂMPADAS DE LEDS	04
28	ILUMINADOR COM LÂMPADAS EM LED	04
29	LENTE OBJETIVA CAMERA FOTOGRAFICA CANON MACRO 18 135MM	02
30	LENTE OBJETIVA CÂMERA FOTOGRÁFICA DIGITAL OBJETIVA TRON MC 70 210MM 1 : 45.6	01
31	LENTE OBJETIVA CANON COMPATÍVEL COM CÂMERAS CANON 40MM 2.8	03
32	LENTE OBJETIVA CANON COMPATÍVEL COM CÂMERAS CANON 50MM F 1.8	06
33	LENTE OBJETIVA COMPATÍVEL COM CÂMERAS NIKON 50MM F 1.8 - D3100 E D5100	04
34	LENTE OBJETIVA NIKKOR//NIKON LENTE COMPATÍVEL COM CÂMERAS NIKON 70200MM F4 - NIKON D3100 E D5100 D	01
35	LENTE OBJETIVA NIKKOR//NIKON LENTE COMPATÍVEL COM CÂMERAS NIKON 70200MM F4 OBJETIVA NIKON 70300	01
36	LENTE OBJETIVA NIKKOR//NIKON LENTE COMPATÍVEL COM CÂMERAS NIKON 70300MM F4 OBJETIVA NIKON 70300	01

37	LENTE OBJETIVA NIKKOR//NIKON LENTE COMPATÍVEL COM CÂMERAS NIKON 70300MM F4 OBJETIVA NIKON AF NIKKOR 70300MM 1 : 45.6 G	01
38	LENTE OBJETIVA NIKON AF NIKKOR ZOOM LENTE COMPATÍVEL COM CÂMERAS NIKON 2 4120 F4 - D3100 E D5100	01
39	LENTE OBJETIVA NIKON DX AFS NIKKOR 18 55MM 1: 3 .55.6G	01
40	LENTE OBJETIVA SEMIPROFISSIONAL AF NIKKOR 70300 MM	02
41	LENTE OBJETIVA LENTE ZOOM	01
42	MESA DE ESTUDO FOTOGRÁFICO STILL LIFE	02
43	MONITOR MICROCOMPUTADOR MONITOR PHILIPS 23.6"	03
44	PROJETOR MULTIMÍDIA	01
45	PUFF REDONDO ESTOFADO	02
46	RÁDIO TIPO TRIGGER DE 4 CANAIS RÁDIO FLASH	02
47	REFLETOR PARA FILMAGENS PVC TIPO SNOOT	02
48	SUPORTE CABEÇA PARA TRIPÉ COM 3 MOVIMENTOS	01
49	TRIPÉ PARA FILMADORA E CÂMERA FOTOGRÁFICA	01
50	TRIPÉ GIRAFÁ PARA ESTÚDIO	05
51	TRIPÉ PARA ILUMINAÇÃO	07
52	TRIPÉ PARA ILUMINAÇÃO BACKLIGHT MAKO	03

53	TRIPÉ PARA CÂMERA FOTOGRÁFICA 105 M ALUMÍNIO 4 SEÇÕES	01
54	ZOOM 18105MM	01

15) Laboratório de Áudio e Vídeo

Bloco Didático A (DA)		
Laboratório de Áudio e Vídeo		
	Descrição	Quantidade
01	APARELHO BLURAY PLAYER BDP	01
02	APARELHO DE SOM COM CD	02
03	APARELHO DVD PLAYER BLURAY WIFI INTEGRADO	01
04	APARELHO TELEFONICO SEM FIO	02
05	CAIXA ACÚSTICA 100W SUBWOOFER 28W	05
06	CAIXA DE SOM ACÚSTICA 2. 1 KIT DE CAIXA DE SOM PIONEER	01
07	CÂMERA FOTOGRÁFICA 18 MP DIGITAL COM KIT DE LENTE OBJETIVA 1855MM SENSOR: 18.5 À 24.2 MP	10
08	CÂMERA FOTOGRÁFICA 20.2 MP CÂMERA DSLR COM KIT DE LENTES 18135MM	02
09	CÂMERA FOTOGRÁFICA DIGITAL PORTÁTIL COM CAPTURA DE IMAGENS E VÍDEOS EM 4K E 30 FRAMES POR SEGUNDO	02
10	CÂMERA FOTOGRÁFICA DIGITAL FULL HD 18.0 MP	03

11	CAMERA PARA CIRCUITO FECHADO DE TV COLORIDA	04
12	CASE SOFT PARA PMW 350 CSEZ GRIP LUXO	03
13	COMPUTADOR MAC PRO MC561 BZ/A	02
14	COMPUTADOR MAC PRO 21.5 MODELO A1311	03
15	CONJUNTO PARA ILUMINAÇÃO COMPOSTO DE 2 REATORES DE ESCURECIMENTO E 2 FIXADORES DE LAMP.	01
16	EQUIPAMENTO DE ÁUDIO VÍDEO E FOTOGRAFIA /CLAQUETE TIPO PROFISSIONAL	01
17	EXTENSOR VARA P/ BOOM; ALUMÍNIO; 5 SESSÕES DE 85CM A 3 METROS	05
18	FILMADORA NXCAM HXRNX5N	04
19	FILMADORA TIPO HAND CAM	07
20	FILMADORA BATERIA PORTÁTIL MODELO DCR SR 68	04
21	FILMADORA BATERIA/ELÉTRICA SONY HXRNX5N	03
22	GABINETE METAL MAC PRO A1289	01
23	GABINETE METAL CPU HP COMPAC 6005 PRO	03
24	GABINETE METAL COMPUTADOR	03
25	GRAVADOR/REPRODUTOR DE ÁUDIO PORTÁTIL ZOOM H4N	03
26	GRAVADOR DIGITAL PORTÁTIL DE ÁUDIO E VÍDEO COM 6 CANAIS	04
27	ILUMINADOR DE LED 3200K 6500K BATERÍA LITIO (3.7V 2 600MAH)	03

28	LENTE OBJETIVA DIGITAL EF24105	04
29	LENTE OBJETIVA EF 85MM F /1.8 USM TELEOBJETIVA CURTA/MÉDIA	03
30	MICROFONE BOOM SHOTGUN CONDENSER	02
31	MICROFONE COM FIO DE LAPELA	02
32	MICROFONE DE LAPELA MESA	03
33	MICROFONE DE LAPELA SEM FIO	02
34	MICROFONE DE LAPELA SEM FIO DIGITAL	04
35	MICROFONE DIRECIONAL (SHOTGUN) PARA ESTÚDIO/ CÂMERAS FILMADORAS	04
36	MICROFONE DE MÃO COM FIO P G57 SV10 0	04
37	MONITOR MICROCOMPUTADOR	09
38	MONITOR MONITOR IPS LED 21.5 FULL HD	05
39	MONITOR DE REFERENCIA TELA DE 5 5" INTERFACE TOUCH SCREEN	01
40	PEDESTAL PARA MICROFONE GIRAFÁ BASE: TRIPÉ HASTE : 90 CM	02
41	PLACA DE SOM/ÁUDIO COM 8 ENTRADAS.	01
42	PROCESSADOR DE SOM DIGITAL REPRODUTOR DE SOM (LABORATÓRIO)	02
43	PROJETOR PARA ILUMINAÇÃO DE LÂMPADAS HALÓGENAS	04
44	TELEVISOR A CORES TELEVISOR DE LCD 32'	03
45	TRIPÉ PARA FILMADORA METAL	13
46	TRIPÉ PARA ILUMINAÇÃO 2 ESTÁGIOS	01

16) Laboratório de Telecomunicações

Bloco Didático A (DA)		
Laboratório de Telecomunicações		
Descrição		Quantidade
01	ANALISADOR DE ESPECTRO DE SINAL	01
02	ANALISADOR DE ESPECTRO VETORIAL PORTÁTIL	03
03	ANTENA HDTV PLUS	01
04	APARELHO MEDIÇÃO OTDR PARA FIBRAS MM E SM PARA TOMADA DE MEDIÇÕES ANÁLISE DE DESEMPENHO E LOCALIZAÇÃO	01
05	APARELHO TELEFÔNICO SEM FIO	04
06	APARELHO TELEFÔNICO DE MESA COM DUAS LINHAS E DUAS CONTAS SIP	10
07	COMPUTADOR DELL OPTIPLEX 760	19
08	DIO BRIDGE PLACA ELETRÔNICA DIO BRIDGE	02
09	DISPOSITIVO CAIXA DE EMENDA ÓPTICA 24 FIBRAS	04
10	DISTRIBUIDOR INTERNO ÓPTICO PARA ACOMODAR E PROTEGER CONEXÕES ÓPTICAS	01
11	EQUIPAMENTO /DISCO SATA 1000 GB 72000 RPM PARA STORAGE	06
12	EQUIPAMENTO COMPOSTO DE DISCO FC (FIBER CHANNEL) 450 GB 15.000 RPM PARA STORAGE EMC2	25

13	EQUIPAMENTO COMPOSTO DE GAVETA PARA STORAGE EMC2 M ODELO CLARIONCX4	03
14	GABINETE METAL CPU LINHA CMT WORKSTATION MODELO Z 210	24
15	GABINETE METAL COMPUTADOR DELL OPTIPLEX 760	02
16	GABINETE METAL CPU	03
17	GERADOR DE SINAIS FAIXA ENTRE 9 KHZ E 3GHZ	03
18	LOCALIZADOR CABO KIT COM TESTADOR E ZUMBIDOR	05
19	MÁQUINA DE FUSÃO PARA FIBRA ÓPTICA	01
20	MEDIDOR DE POTÊNCIA DE R F FAIXA DE ATUAÇÃO 10MHZ E 6GHZ	02
21	MONITOR LED 20" L200HX	24
22	MONITOR MICROCOMPUTADOR DELL 19 POL. WIDESCREEEN	23
23	PAINEL EUCATEX 12 M X 21 M X 35 MM	02
24	PATCH PANEL COM 24 PORTAS	29
25	PATCH PANEL COM 48 PORTAS	09
26	PLACA COMUNICACAO RAMAL TELEFÔNICO MISTA	10
27	PLACA DE CIRCUITO TRONCO PARA TELECOMUNICAÇÃO DE INTERFACE DIGITAL E1	10
28	PROJETOR MULTIMÍDIA IN 26	01
29	SWITCH ACESSO REDES SWITCH CATALYST 3560	02
30	SWITCH ACESSO REDES SWITCH CATALYST 2960	02

31	SWITCH ACESSO REDES SWITCH 24 PORTAS	03
32	TABLET POSITIVO YPY AB E10E	02
33	TELEVISOR SMART PLASMA	03
34	TELEVISOR LCD	03
35	TRANSCEPTOR CONVERSOR CABO FIBRA ÓTICA	20
36	VOICE PANEL CATEGORIA 3	04

17) Laboratório de Eletrotécnica

Setor de Apoio Didático B (ADB)		
Laboratório de Eletrotécnica		
Descrição		Quantidade
01	AMPERÍMETRO TIPO DIGITAL (MULTÍMETRO) MODELO: ET32 00A MARCA MINIPA	03
02	COMPUTADOR DESKTOP TIPO I	01
03	CONJUNTO LABORATÓRIO BANCO DE ENSAIOS PARA ESTUDO DE INSTALAÇÕES ELÉTRICAS RESIDENCIAIS	08
04	CONJUNTO LABORATÓRIO BANCO DE ENSAIOS PARA ESTUDO DE MÁQUINAS ELÉTRICAS ROTATIVAS MOTORAS E GERADORAS	02
05	CONJUNTO LABORATÓRIO PARA ENSAIOS DE ELETROTÉCNICA	17
06	GABINETE METAL CPU HP 6005PRO	04
07	GERADOR DE FUNÇÕES DE 2MHZ	39

08	INVERSOR DE FREQUÊNCIA PARA CONTROLE ESCALAR V/F LINEAR OU QUADRÁTICO	01
09	MICRO RETÍFICA CONTENDO 02 DISCOS DE CORTE FIBRA DE VIDRO	01
10	MOTOR TRIFÁSICO 033 CV 4 POLOS 220/380V 60 HZ	01
11	TORNO AÇO MODULAR MORSA DE BANCADA Nº 5	02
12	VARIADOR DE TENSÃO POTÊNCIA DE 4147W 50/60HZ TRIFÁSICO 220 V 10 AMP SAÍDA 0240 V	10

18) Laboratório de Eletrônica 1

Setor de Apoio Didático B (ADB)		
Laboratório de Eletrônica 1		
Descrição		Quantidade
01	APARELHO DE SOM COM CD MULTÍMETRO DIGITAL MODELO MD300	12
02	CARRO DE TRANSPORTE 650 X 410 MM (C X L) PAREDES REFORÇADAS	01
03	CONJUNTO LABORATÓRIO BANCADA DIDÁTICA DE ENSAIOS DE SENSORES INDUSTRIAIS MODELO SEN250IF	06
04	CONJUNTO LABORATÓRIO BANCO DE ENSAIOS PARA ESTUDO DE MEDIDAS ELÉTRICAS KIT XM852 PARA MICROCONTROLADORES 8051	01

05	CONJUNTO LABORATÓRIO BANCO DE ENSAIOS PARA ESTUDO DE ACIONAMENTO DE MÁQUINAS ELÉTRICAS COM INVERSOR DE FREQUÊNCIA E FREIO ELETRODINÂMICO	05
06	CONJUNTO LABORATÓRIO BANCO DE ENSAIOS PARA ESTUDO DE CONTROLE DE PROCESSOS INDUSTRIAIS MODELO DL 2314	01
07	CONTROLADOR LÓGICO PROGRAMÁVEL (CLP) 220 380 E 440 VCA	04
08	FONTE ALIMENTAÇÃO 127V/2 20V	04
09	FONTE ALIMENTAÇÃO DC SIMÉTRICA. ALIMENTAÇÃO: 127/220 V (50/60 HZ). TEMPERATURA E UMIDADE: OPERAÇÃO: DE 0° A 40° C MENOS QUE 90% RH	10
10	FURADEIRA DE BANCADA	01
11	GABINETE METAL CPU	08
12	GERADOR DE FUNÇÕES DE 2M HZ MODELO VC2002	03
13	GERADOR DE FUNÇÕES DE 2MHZ ONDA DE PULSO RUÍDO DC ONDA ARBITRÁRIA VARREDURA.	04
14	MÁQUINA PROTOTIPADORA RF PROTOMAT S63 ANACOM	01
15	MONITOR MICROCOMPUTADOR	08

19) Laboratório de Eletrônica 2

Setor de Apoio Didático B (ADB)

Laboratório de Eletrônica 2		
Descrição		Quantidade
01	COMPUTADOR DESKTOP TIPO I	23
02	CONJUNTO LABORATÓRIO BANCO DE ENSAIOS PARA MICROCONTROLADORES PIC18F4550 KIT XM118 INCLUI CABOS (TRIPOLAR SERIAL E USB) XICD XMM	20
03	CONJUNTO LABORATÓRIO PARA ENSAIOS DE ELETROTÉCNICA	09
04	GRAVADOR DEBUGADOR DE MICROCONTROLADORES	02
05	JOGO KIT ROBÓTICA BRINK MOBIL KIT DE CONSTRUÇÃO ROBÓTICO COM CAIXA DE FERRAMENTAS	03
06	MICROCOMPUTADOR COM KIT MULTIMÍDIA SISTEMA MULTIMÍDIA PC3500I URMET DARUMA	01
07	MÓDULO ELETRÔNICO DIDÁTICO DE AQUISIÇÃO DE DADOS MODELO NI USB6212 (PN 197493C03L)	05
08	MONITOR DE VÍDEO	01
09	OSCILOSCÓPIO DIGITAL MODELO TDS 1001C30EDU	35
10	PLACA DIDÁTICA DE DESENVOLVIMENTO FPGA.	01
11	PLACA DE PROTOTIPAÇÃO FPGA DE1	20
12	PONTE DE MEDIÇÃO LCR MODELO 422	01

13	TERMÔMETRO INFRAVERMELHO MODELO MT395 DIGITAL PORTÁTIL MIRA A LASER	02
-----------	---	----

20) Laboratório de CHP - Mecânica

Setor de Apoio Didático B (ADB)		
Laboratório de CHP – Mecânica		
	Descrição	Quantidade
01	APARELHO DE SOM COM CD	01
02	CONJUNTO LABORATÓRIO BANCO DE ENSAIOS PARA TREINAMENTO EM HIDRÁULICA E ELETROHIDRÁULICA	06
03	CONJUNTO LABORATÓRIO BANCO DE ENSAIOS PARA TREINAMENTO EM PNEUMÁTICA/ELETROPNEUMÁTICA	02
04	CONTROLADOR DE CARGA 20A MPPT	01
05	LAVADORA DE PEÇAS. CUBA EM CHAPA GALVANIZADA DE APROXIMADAMENTE 065 MM. MOTOR ELETRO BOMBA	01
06	MICROCOMPUTADOR COM SISTEMA MULTIMÍDIA PC3500I URMET DARUMA	01
07	MÓDULO DIDÁTICO 220 V MONOFÁSICO DE ALINHAMENTO DE TRANSMISSÃO DE MOVIMENTOS MECÂNICOS	04
08	MÓDULO ELETRÔNICO PARA ESTUDO E ANÁLISE DE ALINHAMENTO E VIBRAÇÃO	02

09	PAINEL SOLAR 20 W FOTOVOLTAICO PAINEL / CONTROLE ELETRÔNICO / MECANISMO MOVIMENTAÇÃO POTÊNCIA 20 W	03
10	TORNO DE BANCADAS (MORSA) NÚMERO 5	02

21) Laboratório de Materiais de Mecânica

Setor de Apoio Didático B (ADB)		
Laboratório de Materiais – Mecânica		
	Descrição	Quantidade
01	APARELHO SECADOR DE MÃOS AR QUENTE AUTOMÁTICO	01
02	CÂMERA FOTOGRÁFICA DIGITAL CCD COLORIDA	01
03	CONJUNTO DE PADRÃO DE DUREZA UTILIZADO PARA CALIBRAÇÃO DOS DURÔMETROS	01
04	CONJUNTO LABORATÓRIO PARA ENSAIOS DE ELETROTÉCNICA	04
05	CORTADORA METALOGRÁFICA	02
06	DESUMIDIFICADOR PORTÁTIL COMERCIAL/INDUSTRIAL	01
07	DUROMETRO ANALOGICO DE BANCADA PARA ENSAIOS ROCKWELL NORMAL	02
08	FORNO DOMÉSTICO ELÉTRICO AQUEC. DIRETO MODELO 6120 NÚMERO 7055	01

09	MAQUINA PARA TESTE PARA ENSAIOS ELETROMECAˆNICOS INFORMATIZADOS	01
10	MAQUINA PARA TESTE ENSAIO DE IMPACTO PˆNDULO	01
11	MICROSCOPIO METALOGRAFICO INVERTIDO MODELO IM 71 3 110V	01
12	MODEM ROTEADOR WIRELESS 2 .4 GHZ	01
13	MONITOR MICROCOMPUTADOR	02
14	PAQUˆMETRO MANUAL UNIVERSAL CAPACIDADE 150	01
15	POLITRIZ LIXADEIRA METALOGRAFICA	03
16	PRENSA EMBUTIDORA METALOGRAFICA MODELO EFD 30	01
17	TELEVISOR 40. LED	01

22) Laboratˆrio de Soldagem de Mecˆnica

Setor de Apoio Didˆtico B (ADB)		
Laboratˆrio de Soldagem – Mecˆnica		
	Descriˆo˜	Quantidade
01	APARELHO DE SOLDAGEM CONJUNTO DE SOLDA MIG/MAG	01
02	APARELHO DE SOLDAGEM MˆQUINA DE SOLDA INVERSORA	01

03	APARELHO DE SOLDAGEM POTÊNCIA DE 40 A 200 AMPERES TRANSFORMADOR COMPACTO PARA SOLDAGEM MANUAL	02
04	APARELHO DE SOLDAGEM TRANSFORMADOR DE SOLDA 250 X 282 X 755 MM	06
05	CILINDRO DE GAS METAL CILINDRO DE ARGÔNIO	02
06	CILINDRO DE SOLDAGEM PARA NITROGENIO 50 LITROS	05
07	CILINDRO DE SOLDAGEM PARA NITROGENIO 50 LITROS	03
08	COMPRESSOR COM PRESSÃO DE AR COM RESERVATÓRIO CAPACIDADE MÍNIMA 180L	01
09	CONJUNTO DE SOLDA CONTENDO CILINDRO DE OXIGÊNIO	06
10	CONJUNTO DE SOLDA MODELO MB 250LK COM ALIMENTADOR TOCHA	02
11	EMPILHADEIRA MANUAL HIDRÁULICA PARA MOVIMENTAÇÃO DE CARGAS ACONDICIONADAS EM PALETES	01
12	EQUIPAMENTO DE SOLDA E CORTE DO TIPO CILINDRO DE ARGONIO	04
13	ESTUFA PARA ELETRODOS CAPACIDADE 5 KG	02
14	FORNO RESISTIVO BASCULANTE	01
15	GUINCHO TIPO GIRAFÁ HIDRÁULICO DESMONTÁVEL 500KG	01
16	MÁSCARA DE SOLDA ESCURECIMENTO AUTOMÁTICO	27

17	MOTOESMERIL BAN. 1\2CV 220V	03
18	POLITRIZ COM ROTAÇÃO NOMINAL MÍNIMA 2800RPM	01
19	RETIFICADORA ELÉTRICA DE SOLDA	02
20	SERRA CIRCULAR POLICORTE COM MOTOR DE INDUÇÃO TRIFÁSICO	01
21	SERRA FITA DE USO EM MADEIRA HORIZONTAL	01
22	SUPORTE COM CORTINA DE PROTEÇÃO CONTRA RESPINGOS D E SOLDA	20
23	TORNO DE BANCADAS (MORSA)NÚMERO 5	02
24	VÁLVULA REGULADORA DE PRESSAO E VAZAO PARA GÁS	23

23) Laboratório de Conformação de Mecânica

Setor de Apoio Didático B (ADB)		
Laboratório de Conformação – Mecânica		
Descrição		Quantidade
01	ESTAMPO BASE DE ESTAMPO	01
02	PRENSA HIDRÁULICA	03

24) Laboratório de CNC - Mecânica

Setor de Apoio Didático B (ADB)
--

Laboratório de CNC – Mecânica		
Descrição		Quantidade
01	ASPIRADOR DE PÓ E ÁGUA 1400W 50 LITROS	01
02	CENTRO DE USINAGEM VERTICAL	01
03	COMPRESSOR COM PRESSÃO DE AR COM RESERVATÓRIO CAPACIDADE MÍNIMA 180L	01
04	CONJUNTO DE FERRAMENTAS PARA CENTRO DE USINAGEM	01
05	CONJUNTO DE FERRAMENTAS PARA CENTRO DE TORNEAMENTO	01
06	CONTROLE REMOTO PENDENTE HBA MODELO D600 MOVIMENTAÇÃO MANUAL E DE POSICIONAMENTO 4º EIXO ANGULAR COM CHAVE DE CONTROLE DE EIXOS	01
07	CONTROLE REMOTO PENDENTE HBA MODELO D600 C/ESCALA DE 0.1 0.01 E 0.001MM NOS EIXOS X Y Z DUPLA BOTOEIRA	01
08	DESEMPENO DE GRANITO 630 X 630 X 12 MM	01
09	EMPILHADEIRA MANUAL HIDRÁULICA PARA MOVIMENTAÇÃO DE CARGAS ACONDICIONADAS EM PALETES	01
10	GABINETE METAL WORKSTATION Z210	08
11	MÁQUINA DE ELETROEROSÃO POR PENETRAÇÃO	01
12	MÁQUINA DE ELETROEROSÃO POR FIO	01

13	MONITOR MICROCOMPUTADOR 19"	08
14	MOTOESMERIL MONOFÁSICO	01
15	PAQUÍMETRO UNIVERSAL	01
16	PROJETOR MULTIMÍDIA	01
17	RETÍFICA PLANA TANGENCIAL	01
18	RETIFICADORA CILÍNDRICA UNIVERSAL ESO ADMISSÍVEL ENTRE PONTAS: MÍN. 10 KG. 1.3. CURSOS DOS AVANÇOS MANUAIS E AUTOMÁTICOS: 1. 3.1.	01
19	SUPORTE PARA DESEMPENO 630 X 630 X 900 MM	01
20	TORNO ELÉTRICO DE 5 CV COM TORRE ACIONADA PARA FERRAMENTAS ROTATIVAS	01
21	TORNO HORIZONTAL 1000MM. DIÂMETRO ADMISSÍVEL SOBRE O BARRAMENTO: MÍNIMO 4 00MM E MÁXIMO 450 MM	01
22	TORNO DE BANCADAS (MORSA)NÚMERO 5	02

25) Laboratório de Metrologia - Mecânica

Setor de Apoio Didático B (ADB)		
Laboratório de Metrologia - Mecânica		
Descrição		Quantidade
01	APARELHO MEDICAO CENTRO ÓPTICO DE MEDIÇÃO MANUAL CURSO DE MEDIÇÃO DE 300 X 2 00 X 200 MM	01

02	APARELHO MEDIÇÃO COM ACABAMENTO CROMADO E ANTIMAGNÉTICO RELÓGIO APALPADOR DIÂMETRO DE 30 MM	08
03	APARELHO MEDICAO TRAÇADOR DE ALTURA COM ESCALA AJUSTÁVEL	03
04	BASE MAGNÉTICA COM HASTE FLEXÍVEL	02
05	BRAÇO DE MEDIÇÃO ARTICULADO POR COORDENADAS SCANNER A LASER	01
06	CALIBRADOR DIGITAL DE RELÓGIOS	01
07	CALIBRADOR DIGITAL DE PNEUS	01
08	CARRO DE TRANSPORTE HIDRÁULICO PARA PALLETS	01
09	COMPRESSOR DE AR PISTÃO 100 L 2 CV 220 V	01
10	CONJUNTO DE METROLOGIA COM COMPARADORES DE DIÂMETRO	02
11	CONJUNTO DE PADRÕES DE DUREZA	02
12	CONJUNTO LABORATÓRIO PARA ENSAIOS DE ELETROTÉCNICA	04
13	DESEMPENO DE GRANITO 630 X 630 X 12 MM	06
14	DESEMPENO DE GRANITO 1000 X 1000 X 160 MM (L X P X A)	01
15	DESUMIDIFICADOR PORTÁTIL COMERCIAL / INDUSTRIAL	01
16	GABINETE METAL WORKSTATION Z210	04
17	MEDIDOR DE PERFIS DIGITAL (D)	02
18	MEDIDOR POR COORDENADAS TRIDIMENSIONAIS	01

19	MICROMETRO EXTERNO 0 A25 - 025X0 001MM	23
20	MICRÔMETRO BASE MAGNÉTICA PARA RELÓGIO 50 X 60 X 55COM AJUSTE FINO	01
21	MICRÔMETRO RELÓGIO COMPARADOR INSIZE 230810A	01
22	MICRÔMETRO EXTERNO MODELO IP65 310125 COM 3 TECLAS 0.001MM 0 25MM	01
23	MONITOR MICROCOMPUTADOR MONITOR* 19"	04
24	PAQUÍMETRO DE PROFUNDIDADE SIMPLES 0300 X 0.02 MM	01
25	PAQUÍMETRO DE PROFUNDIDADE EM AÇO INOX BASE 10	01
26	PAQUÍMETRO UNIVERSAL COM TITÂNIO	10
27	PAQUÍMETRO DIGITAL 150 M M	10
28	PAQUÍMETRO DIGITAL 1112 150MM/06" COM HASTE DE PROF REDONDA	02
29	PAQUÍMETRO COM RELÓGIO 300MM 12.	01
30	PROJETOR DE PERFIL ÓPTICO COM MESA E CURSOR	01
31	PROJETOR DE PERFIL MODELO PHA14 HORIZONTAL DESENVOLVIDO PARA MEDIÇÃO DE PEÇAS DE MÉDIO E GRANDE PORTE	01
32	RÉGUA ESCANOGRÁFICA 45 C M MEDIDOR DE CIRCULARIDADE MEDIDOR DE CIRCULARIDADE MITUTOYO	01
33	RELÓGIO COMPARADOR DIGITAL	03

34	RUGOSÍMETRO PORTÁTIL COM DISPLAY LCD COLORIDO	06
35	SUPORTE EM AÇO PARA MICRÔMETRO EXTERNO ATÉ 100 MM	04

26) Laboratório de Usinagem - Mecânica

Setor de Apoio Didático B (ADB)		
Laboratório de Usinagem – Mecânica		
Descrição		Quantidade
01	APARELHO DE SOLDAGEM CONJUNTO DE SOLDA MIG/MAG	01
02	ASPIRADOR DE PÓS E LÍQUIDOS 1400W 50 LITROS	01
03	CALIBRADOR TRACADOR DE ALTURAS CALIBRADOR TRAÇADOR DE ALTURA ANALÓGICO COM ESCALA GRADUADA	01
04	CARRO DE TRANSPORTE DE FERRAMENTAS	05
05	CILINDRO DE GAS METAL ARGÔNIO	03
06	CILINDRO DE OXIGÊNIO	01
07	CONJUNTO DE FERRAMENTAS DE CORTE E SUPORTES	01
08	DESEMPENO DE FERRO FUNDIDO ALTURA 190MM	01
09	FURADEIRA DE BANCADA INDUSTRIAL COM CABEÇOTE BASE E MESA EM FERRO FUNDIDO MIRA LASER	02

10	MÁQUINA FRESADORA AUTOMÁTICA MODELO FVF 3000 COM MORSA E DIVISOR UNIVERSAL COM VARIADOR COM DIGITAL	03
11	MAQUINA FRESADORA DIGITAL	01
12	MOTO ESMERIL BAN. 1/2CV 220V MONOFÁSICO MMI50	01
13	PAQUÍMETRO MANUAL	11
14	PLACA TORNO MECÂNICO	02
15	TORNO MECÂNICO ÂNICO HORIZONTAL MODELO MASCOTE MS 205 1000 MM	12
16	TORNO MORSA EM FERRO FUNDIDO PARA FURADEIRA DE BANCADA COM CURSO ENTRE 150 E 200MM	02
17	TORNO DE BANCADAS (MORSA) NÚMERO 5	08

27) Laboratório de Solos - Edificações

Setor de Apoio Didático B (ADB)		
Laboratório de Solos – Edificações		
Descrição		Quantidade
01	AGITADOR DE PROVETAS ELÉTRICO BIVOLT	01
02	APARELHO ANALISADOR CASA GRANDE MANUAL CONFORME NBR 6459. DNERME 12 2.	05
03	BALANÇA DE PRECISÃO DIGITAL	08

04	BALANÇA DETERMINADORA DE UMIDADE	02
05	CONJUNTO PARA RETIRADA DE PROVA DE SOLOS	05
06	CONJUNTO PARA DETERMINAÇÃO DO ÍNDICE DE VAZIOS	05
07	DESSECADOR DE VIDRO 300MM	01
08	DESTILADOR DE ÁGUA TIPO PILSEN	01
09	EQUIPAMENTO DE LABORATÓRIO PARA ENSAIO DE ANÁLISE GRANULOMÉTRICA/DISPERSOR SOLO	06
10	ESTAÇÃO TOTAL DE TOPOGRAFIA PARA FAZER LEVANTAMENTO PLANIALTIMÉTRICOS	01
11	ESTUFA MICROPROCESSADA DE SECAGEM DE 150 L 200°C	02
12	EXTRATOR UNIVERSAL PARA AMOSTRAS PARA CBR/PROCTOR/MARSHALL HIDRÁULICO	04
13	FOGAREIRO ELÉTRICO POTÊNCIA 1300 W CONSUMO 13 KW	05
14	GABINETE METAL CPU	04
15	MEDIDOR DE PH PORTÁTIL	01
16	MEDIDOR DE UMIDADE PARA SOLO TIPO SPEEDY	06
17	MIRA DE ALUMÍNIO MARCA FOIF MODELO : S4401 C/B	04
18	MOINHO TRITURADOR PARA SOLO 210 X 390 X 580 MM	01
19	MONITOR DE VÍDEO MONITOR LCD 15	04

20	PERMEÂMETRO PARA SOLOS CARGA VARIÁVEL	05
21	PERMEÂMETRO PARA SOLOS CARGA CONSTANTE	05
22	PLACA DE AGITAÇÃO E AQUECIMENTO	03
23	PLOTTER RECORTE IPF 710	01
24	PRENSA MANUAL COM 1 ANEL DINAMOMÉTRICO DE 5000KGF	02
25	TABLET POSITIVO YPY AB E10E TABLET POSITIVO YPY AB10E	01
26	TEODOLITO PORTÁTIL ELETRÔNICO MODELO DT205D	02
27	TERMO HIGRÔMETRO DIGITAL PAREDE/MESA HIGHMED* MODELO T H439	01

28) Laboratório de Práticas Construtivas - Edificações

Setor de Apoio Didático B (ADB)		
Laboratório de Práticas construtivas - Edificações		
	Descrição	Quantidade
01	BETONEIRA 13 CV 1750 RPM	01
02	BETONEIRA COM CAPACIDADE DO TAMBOR 400 LITROS CAPACIDADE DE MISTURA: 310 LITROS. POTÊNCIA MÍNIMA DO MOTOR: 2 HP 1750 RPM.	01
03	CARRINHO DE MÃO CAPACIDADE 80 LITROS	02
04	FURADEIRA DE IMPACTO PROFISSIONAL	01

05	GUINCHO DE COLUNA ELÉTRICO	01
06	LIXEIRA SELETIVA 120 LITROS	04
07	MANEQUIM DE TREINAMENTO (MEIO TORSO)	01
08	MARTELETE PERFURADOR	01
09	MICROCOMPUTADOR COM KIT MULTIMÍDIA	01
10	PAINEL METÁLICO PARA FERRAMENTAS COM 2 PORTAS 50 GANCHOS E CHAVE	05
11	PARAFUSADEIRA/FURADEIRA	03
12	SERRA CIRCULAR PROFISSIONAL	02
13	SERRA DE BANCADA MULTIFUNÇÃO	01
14	SERRA MÁRMORE 1.400 WTS	01
15	SERRA MEIA ESQUADRIA ROTAÇÃO DE 3800 RPM	01
16	TRENA LASER	02

29) Laboratório de Projetos - Edificações

Setor de Apoio Didático B (ADB)	
Laboratório de Projetos - Edificações	
Descrição	Quantidade
01 APARELHO DE SOM COM CD	01

02	CARRINHO PARA MATERIAIS DE DESENHO ESTRUTURA METÁLICA	41
03	COMPUTADOR DESKTOP	21
04	GUILHOTINA MANUAL CAPACIDADE 10 FOLHAS	01
05	LUMINÁRIA FORMATO CHAPÉU CÔNICO COM SOQUETE	80
06	MAPOTECA EM AÇO CAPACIDADE APROXIMADA DE 10 A 40 KG POR PLANO	02
07	MESA DE LUZ COM REGULAGEM DE ALTURA VARIÁVEL DE 75 CM A 105CM	02
08	MONITOR MICROCOMPUTADOR	22
09	PROJETOR MULTIMÍDIA	01

30) Laboratório de Materiais - Edificações

Setor de Apoio Didático B (ADB)		
Laboratório de Materiais - Edificações		
	Descrição	Quantidade
01	AGITADOR DE PENEIRAS 110 /220V 50/60HZ	01
02	APARELHO AFERIDOR DE AGULHAS DE LE CHATELIER	03
03	APARELHO ARRANCAMENTO HIDRÁULICO 1500 KGF	01
04	APARELHO BLAINE DETERMINAÇÃO SUPERFÍCIE ESPECÍFICA DE CIMENTO	02

05	APARELHO DE SOM COM CD MULTÍMETRO DIGITAL MODELO MD300	01
06	APARELHO DETERMINAÇÃO DO AR INCORPORADO NA ARGAMASSA	02
07	APARELHO VICAT DETERMINAÇÃO PEGA DO CIMENTO	02
08	CONJUNTO DE SLUMP TEST PARA CONCRETO	01
09	DECIBELÍMETRO DIGITAL DECIBELÍMETRO PORTÁTIL	01
10	ESCLERÔMETRO DIGITAL	01
11	HIGRÔMETRO DIGITAL	03
12	LUXÍMETRO DIGITAL	02
13	MASSEIRA PARA ARGAMASSA ELÉTRICA	03
14	MESA DE ADENSAMENTO DE ARGAMASSA PARA FORMAS	01
15	MESA DE CONSISTÊNCIA DO ÍNDICE DE CONSISTÊNCIA COM O DE 500 MM	01
16	MESA DE CONSISTÊNCIA DO ÍNDICE DE CONSISTÊNCIA COM O DE 500 MM	02
17	PRENSA HIDRÁULICA CAPACIDADE 20 TF	01
18	RELÓGIO COMPARADOR DIGITAL	04
19	TERMO HIGRÔMETRO DIGITAL PAREDE/MESA HIGHMED* MODELO T H439	1
20	VIBRADOR CONCRETO PROFIS SIONAL POR IMERSÃO	01

31, 32, 33, 34 e 35) Laboratórios de Informática e de Jogos Digitais

Atualmente o *Campus* Curitiba conta com quatro Laboratórios de Informática e um Laboratório de Jogos Digitais, que somam 153 máquinas para o atendimento de todos os estudantes do *Campus*.

Nos próximos cinco anos, com a construção do novo Bloco didático, pretende-se ampliar o número de Laboratórios de Informática para uso em diversos componentes curriculares e para uso dos estudantes para estudos e realização de trabalhos. Ademais, considerando as estimativas dos últimos anos quanto ao comprometimento e à inadequação dessas máquinas para cursos que dependem de configurações e potência específicas, estima-se que será necessário adquirir mais 40 máquinas potentes e diferenciadas. Ainda, a rede lógica do *Campus* precisa ser reconfigurada e atualizada durante os anos de 2024 a 2028.

Setor Didático A (DA)		
Laboratório de Informática I		
Descrição		Quantidade
01	MICROCOMPUTADOR MEMÓRIA RAM SUPERIOR A 8 GB	28
02	MONITOR PARA COMPUTADOR TECNOLOGIA LED	28
03	PROJETOR MULTIMÍDIA	01

Setor Didático A (DA)		
Laboratório de Informática II		
Descrição		Quantidade
01	APARELHO DE SOM MICROSYSTEM	01
02	MICROCOMPUTADOR COM ARQUITETURA X86 COM SUPORTE A 32 E 64 BITS	31
03	MODEM ROTEADOR WIRELESS 2.4 GHZ	01

04	MONITOR PARA COMPUTADOR TECNOLOGIA LED	30
05	PROJETOR MULTIMÍDIA	01
06	SWITCH ACESSO REDES	01

Setor Didático A (DA)		
Laboratório de Informática III		
Descrição		Quantidade
01	APARELHO DE SOM MICRO SYSTEM	01
02	MICROCOMPUTADOR COM ARQUITETURA X86 COM SUPORTE A 32 E 64 BITS	31
03	MODEM ROTEADOR WIRELESS 2 .4 GHZ	11
04	MONITOR PARA COMPUTADOR TECNOLOGIA LED	29
05	PLACA DE REDE PCI GIGABIT ETHERNET (10/100/1000MBP S)	04
06	PROJETOR MULTIMÍDIA	01
07	SWITCH ACESSO REDES	04

Setor Didático A (DA)		
Laboratório de Informática IV		
Descrição		Quantidade
01	APARELHO DE SOM MICRO SYSTEM	02
02	MICROCOMPUTADOR MEMÓRIA RAM SUPERIOR A 8 GB	32
03	MODEM ROTEADOR WIRELESS 2 .4 GHZ	01

04	MONITOR PARA COMPUTADOR TECNOLOGIA LED	32
06	PROJETOR MULTIMÍDIA	01

Setor Didático A (DA)		
Laboratório de Jogos Digitais		
Descrição		Quantidade
01	APARELHO CELULAR SAMSUNG GALAXY S5	01
02	APARELHO CELULAR SMARTPHONE LG D805	01
03	CAIXA DE SOM FIXA NA PAREDE JBR	02
04	DISCO RIGIDO 2 TB HD EXTERNO CONEXÃO 3.0	01
05	MESA DIGITALIZADORA USB	09
06	MICROCOMPUTADOR DESKTOP DC2AS SISTEMA OPERACIONAL WINDOWS 10 PRO	30
07	MONITOR PARA COMPUTADOR TECNOLOGIA LED DIMENSÕES MÍNIMAS DE 23	31
08	PROJETOR MULTIMÍDIA	01
09	SWITCH ACESSO REDES	01
10	TABLET 10.1 . 16GB PROCESSADOR 1.9GHZ	01
11	TABLET 8' 32 GB	20
12	TELEVISOR LCD PANASONIC	02

3.6 - Espaços de convivência, lazer e de alimentação

O eixo convivência, lazer e alimentação está estruturado em objetivos que norteiam os caminhos a serem percorridos para assegurar estrutura física adequada para o desempenho das diversas atividades do eixo, com destaque para que todas as ações vinculadas à convivência, lazer e alimentação que respeitem os parâmetros de acessibilidade e inclusão, sendo elaborados projetos específicos visando tais adequações em todo o *Campus* Curitiba.

Deve-se promover uma intervenção planejada e que busque estimular a integração e a troca de experiências entre a comunidade acadêmica, promovendo o respeito às diferenças, ao autoconhecimento, a autoconfiança, saúde, bem estar e a cidadania, assegurando assim o fortalecimento dos vínculos coletivos.

O *Campus* Curitiba conta com espaço de convivência, eventos, lazer e alimentação para servidores e estudantes, no qual encontra-se o Refeitório, a Cantina, o Auditório, o bicicletário e a quadra coberta poliesportiva. Propõe-se, até 2028, o fortalecimento, ampliação e melhorias para estes espaços já em funcionamento, uma vez que eles ainda não são suficientes para a quantidade de pessoas que ocupam o campus.

No Setor de Uso Múltiplo A (UMA) encontra-se o Refeitório e a Cantina da escola.

O Setor de Eventos (SE) abriga atualmente o Auditório com capacidade para 300 pessoas sentadas, com palco, dois vestiários e cabine de som, com vistas à realização de apresentações e desenvolvimento cultural.

E no Setor Esportivo (SESP) estão implantados: o bicicletário; a quadra coberta poliesportiva de futebol, basquete e vôlei; bem como a sala de Educação Física, com equipamentos para práticas esportivas.

Setor de Uso Múltiplo A (UMA)		
Refeitório e Cantina		
Descrição		Quantidade
01	FORNO MICRO-ONDAS	05
02	MESA PARA REFEITÓRIO COM 4 CADEIRAS	30
03	REFRIGERADOR	02

04	VENTILADOR DE PAREDE	03
-----------	----------------------	----

Setor de Eventos (SE)		
Auditório		
Descrição		Quantidade
01	AR CONDICIONADO SPLIT	07
02	ARMÁRIO BAIXO 2 PORTAS COM CHAVE 75 X 95 X 44 CM	01
03	BEBEDOURO ÁGUA TIPO DE PIS	01
04	CADEIRA GIRATÓRIA	13
05	CADEIRA FIXA SEM BRAÇO	02
06	COMPUTADOR CPU DELL	01
07	MESA EM MADEIRA FORMATO RETANGULAR	01
08	MESA DE ÁUDIO PROFISSIONAL	01
09	POLTRONA PARA AUDITÓRIO	300
10	PROJETOR DE IMAGENS INTERATIVO FULL HYD 3 D* SERIAL: Q70E742AAA AAC0263	01
11	TELA DE PROJEÇÃO PELÍCULA BRANCOFOSCO/GANHO 1.	01

Setor de Esportes (SESP)		
---------------------------------	--	--

Quadra poliesportiva e material de Educação Física		
Descrição		Quantidade
01	ADIPÔMETRO	01
02	ANTENA PARA REDE DE VÔLEI	04
03	APARELHOS E EQUIPAMENTOS PARA ESPORTES E DIVERSOS COLCHÃO DE ESPUMA PARA SALTOS	04
04	ARMAÇÃO PARA BASQUETE EM COMPENSADO NAVAL TABELA DE BASQUETEBOL	04
05	ARMÁRIO EM AÇO	10
06	BALANÇA MÉDICO HOSPITALAR	01
07	BANCO DE WELLS PORTÁTIL	02
08	BANCO ADUTOR	01
09	CADEIRAS	05
10	CAIXA DE SOM	02
11	CRONÔMETRO DIGITAL	03
12	ESCADA PARA TREINAMENTO FUNCIONAL	03
13	ESFIGMO MANÔMETRO ANERÓIDE COM ESTETOSCÓPIO	01
14	ESTADIÔMETRO STANDARD SANNY. COM APOIO PARA O CHÃO (TRIPÉ)	01
15	ESTEIRA ERGOMÉTRICA ELÉTRICA	01
16	ESTETOSCÓPIO EM PROFISSIONAL	18

17	GABINETE METAL COMPUTADOR	03
18	MESA DE TÊNIS DE MESA MEDIDAS OFICIAIS	02
19	MONITOR CARDÍACO PORTÁTIL	32
20	MONITOR MICROCOMPUTADOR	03
21	OBSTÁCULO DE SKATE MADEIRA MULTIOBSTÁCULOS	01
22	PAQUÍMETRO MANUAL	03
23	PAQUÍMETRO MECÂNICO	01
24	PLACAR MANUAL DE MESA	04
25	POSTE PARA QUADRA ESPORTIVA PARA REDE VOLEIBOL	02
26	TRAVE OFICIAL PARA FUTSAL	02

3.7 - Espaços e estruturas compartilhadas com outras instituições.

3.8 - EAD

Infraestrutura física, tecnológica e de pessoal, projetada para as ofertas EAD previstas na vigência do PDI. Abrangência geográfica e polos (listagem) sob responsabilidade do *Campus*.

4 – Políticas de Gestão

4.1 - Cronograma de expansão do corpo docente, com titulação desejada e regime de trabalho, conforme ofertas de cursos e vagas previstos para o período de vigência do PDI.

O *Campus* Curitiba busca atualmente a alteração da tipologia do campus para if 250/150, visando a expandir o quadro docente. Esta expansão envolverá a nomeação de docentes em diferentes áreas do conhecimento.

4.2 - Cronograma de expansão do corpo técnico-administrativo, com titulação desejada e regime de trabalho, conforme ofertas de cursos e vagas previstos para o período de vigência do PDI.

O *Campus* Curitiba busca atualmente a alteração da tipologia do campus para if 250/150, visando a expandir o quadro técnico. Esta expansão envolverá a nomeação de assistentes administrativos, administrador, contador, pedagogo, técnicos em assuntos educacionais, psicólogos, técnicos de laboratório, terapeuta ocupacional, nutricionista, estatísticos, técnicos de TI e um(a) recepcionista para atender as ligações telefônicas externas, dando informações sobre a instituição e/ou direcionando para setores respectivos.

As demandas de censos em plataformas oficiais requerem um profissional habilitado (estatístico), para que os tratamentos sejam mais robustos e que possibilitem o desenvolvimento de documentos norteadores para as tomadas de decisão das direções do campus.

4.3 – Gestão Institucional

4.3.1 - Estrutura Organizacional do *Campus*, Órgãos Colegiados, Instâncias de Decisão, Organograma Institucional e Acadêmico da unidade.

O *Campus* possui em seu organograma (Figura 5) o Colégio de Dirigentes – CODIC, constituído em 2014 como um órgão que auxilia e assessora a Gestão do *Campus*. As atribuições deste colégio estão regulamentadas internamente através das Resoluções 08/2014 e 22/2014 do Conselho Superior do IFPR, em caráter consultivo e a sua formação é composta por representações: dos Docentes, dos discentes, dos TAEs, dos pais, da sociedade civil, dos trabalhadores e da Direção do *Campus*. Além do CODIC, outros Órgãos de apoio às atividades acadêmicas estão instalados na estrutura organizacional do *Campus* Curitiba: Coordenação do Núcleo Comum, Seção Pedagógica, Núcleo de Atendimento às Pessoas com Necessidades Educacionais Específicas - NAPNE; Núcleo de Estudos Afro-Brasileiros e

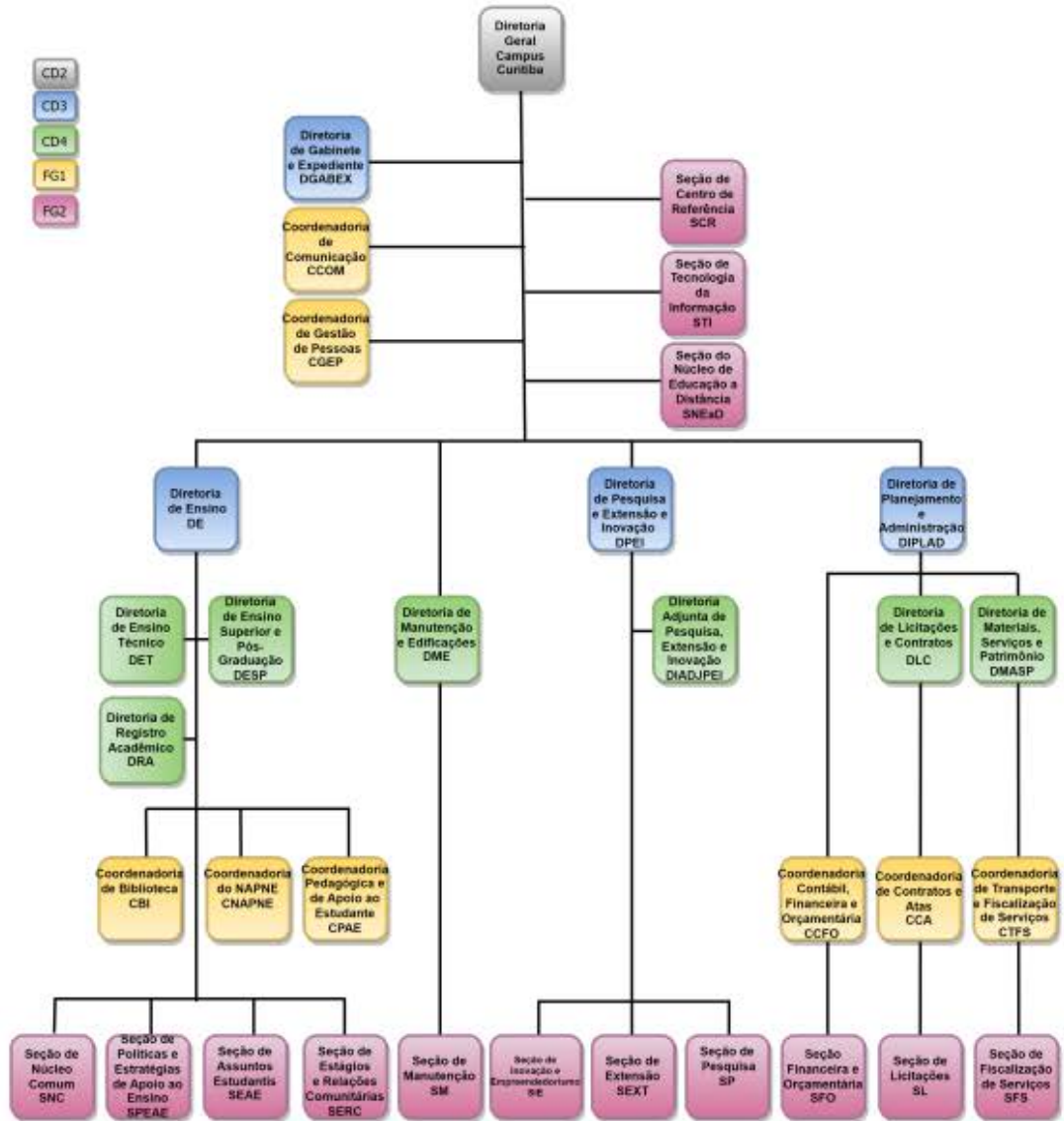
Indígenas - NEABI; Centro de Línguas - CELIF; Núcleo de Arte e Cultura - NAC; Comitê de Pesquisa e Extensão - COPE e Núcleo de Inovação Tecnológica - NIT.

14/04/2023 15:57

SEI/IFPR - 2293409 - Portaria



ORGANOGRAMA Anexo I



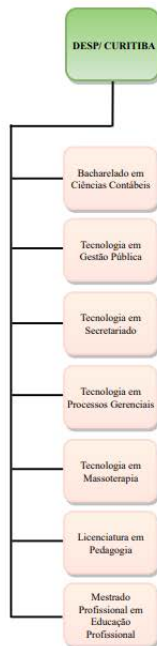
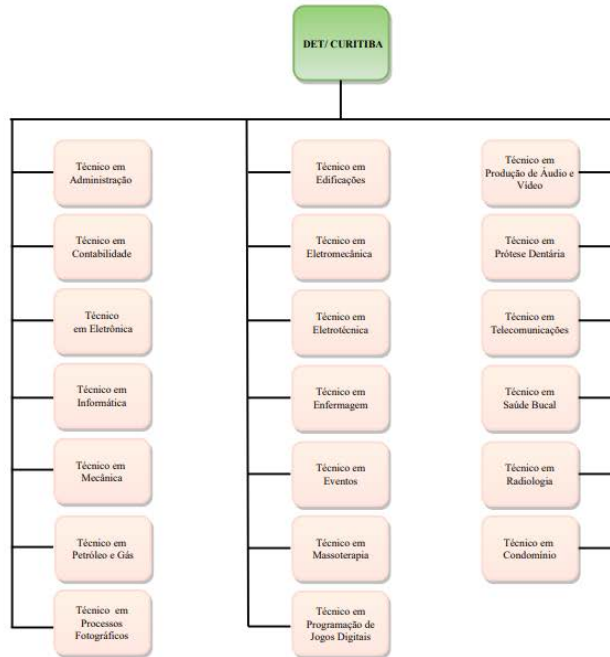


Figura 5 – Organograma do *Campus* Curitiba do IFPR.

5 – Avaliação institucional

5.1 - Projeto/processo de autoavaliação institucional (Lei n. 10.861/2004 – SINAES)

A Comissão Própria de Avaliação – CPA é um órgão de representação acadêmica, com regimento próprio e atua de forma autônoma aos demais conselhos e órgãos colegiados, compondo-se por onze membros, sendo três deles para cada um dos segmentos: docente; técnico Administrativo; discente e dois representantes da sociedade.

A CPA no IFPR, desde sua organização em 2009, orientou e apoiou a Avaliação Institucional nos primeiros *campi* que foram formados, passando pelas fases de expansão da instituição até os dias atuais.

Sempre contando com os esforços dos servidores envolvidos tanto no processo de elaboração das propostas como na auditoria dos resultados coletados, durante todos esses 13 anos, foram emitidos relatórios que subsidiassem os programas institucionais.

Conforme Relatório Geral disponibilizado no site da Comissão Própria de Avaliação (2023), a autoavaliação é um instrumento obrigatório e tem caráter permanente no IFPR. Orientada pelas Dimensões e Diretrizes do Sistema Nacional de Avaliação da Educação Superior (SINAES), a autoavaliação busca promover autoconhecimento sobre a realidade institucional. É o instrumento que orienta o planejamento e a gestão institucional com vistas a atingir excelência, através do aprimoramento dos processos e incentivo a participação efetiva dos públicos interno e externo da instituição. Para tanto, está relacionada:

- à melhoria da qualidade da educação em seus diferentes níveis de oferta;
- à orientação da expansão de sua oferta;
- ao aumento permanente da sua eficácia institucional e efetividade acadêmica e social;
- ao aprofundamento dos compromissos e responsabilidades sociais das instituições de educação superior, por meio da valorização de sua missão pública, promoção dos valores democráticos, respeito à diferença e à diversidade, afirmação da autonomia e da identidade institucional.

Essa avaliação institucional divide-se em duas modalidades: **Autoavaliação** – Coordenada pela Comissão Própria de Avaliação (CPA) da instituição e orientada pelas diretrizes e pelo roteiro da autoavaliação institucional da CONAES. **Avaliação Externa** – Realizada por comissões designadas pelo INEP. É uma avaliação externa que tem como referência os padrões de qualidade para a educação superior expressos nos instrumentos de avaliação e nos relatórios das autoavaliações. Um processo que independente da sua abordagem, se orienta por uma visão multidimensional capaz de integrar sua natureza formativa e de regulação numa perspectiva de globalidade.

Desse modo, é possível perceber que o IFPR desenvolve mecanismos de acompanhamento dos resultados obtidos de forma a propor ações de aperfeiçoamento e melhoria com foco em uma única direção, mas não com um fim em si. Um processo dinâmico e contínuo, cujos resultados são encaminhados à gestão superior do IFPR, a quem compete a (re)definição e implementação das políticas e ações que o processo avaliativo sugerir, que poderão colaborar quanto à realização de ações internas e a (re)formulação do PDI e do PPI.

Sobre o processo de avaliação institucional é importante destacar que as orientações e instrumentos propostos para a avaliação institucional apoiam-se na Lei de Diretrizes e Bases da Educação Nacional (LDB), promulgada sob nº 9.394 de 20 de dezembro de 1996, em sua forma original, no Decreto nº 5.773 de 9 de maio de maio de 2006 e na Lei nº 10.861, de 14 de abril de 2004, que instituiu o sistema SINAES.

5.2 - Evolução institucional do *Campus* a partir dos processos de Planejamento e Avaliação Institucional.

De um modo geral, o *Campus* Curitiba vem se aprimorando em relação às demandas apontadas pelos PDIs anteriores, pelos relatórios da CPA e a voz da comunidade, sendo planejadas novas ações como abertura e fechamento de cursos, aumento ou redução da oferta de vagas, alteração da carga horária dos cursos, mudança de turno, etc. É esperado que se consiga prosseguir com este trabalho em fluxo contínuo, visando sempre a aprimorar a nossa infraestrutura para melhor atender a comunidade interna e externa.

Desse modo, os relatórios de avaliação institucional têm sido empregados na proposição das ações de gestão administrativa e pedagógica, visando à identificação e atendimento dos pontos fracos e fortes elencados em cada relatório.

As ações são implementadas na perspectiva de promover e realizar melhorias, objetivando a contínua participação de toda a comunidade acadêmica, na ampliação da compreensão da realidade institucional, e seus avanços permanentes. Tudo isso, corrobora para que o *Campus* Curitiba evolua a partir dos processos de Planejamento e Avaliação Institucional.

5.3 - Autoavaliação institucional: participação da comunidade acadêmica

Atendendo-se aos dispositivos legais, a CPA adota a metodologia participativa e democrática, que se constrói ao longo do seu desenvolvimento, estando sujeito a tantas variáveis quanto o número de agentes envolvidos, buscando trazer para o âmbito das

discussões as opiniões de toda comunidade acadêmica, de forma aberta, cooperativa e continuada.

Conforme o Plano de Trabalho, a CPA Central emite seus comunicados periodicamente, com orientações e informações relevantes ao trabalho das CPA Locais. Ao longo deste ciclo, o Relatório Geral da CPA mostra que ela emitiu quatro comunicados durante os anos de 2022 e 2023, nos meses de fevereiro, abril, outubro de 2022 e fevereiro de 2023.

Neste ciclo avaliativo a CPA contou com o respaldo da gestão do IFPR, sobretudo por meio da Diretoria de Comunicação, na importante etapa de sensibilização da comunidade para participar da autoavaliação. Por meio dos canais oficiais de comunicação como e-mail, matérias e notícias veiculadas no site institucional e a partir da atuação das CPAs Locais.

Em seguida à elaboração do roteiro de questões, acontece a divulgação da autoavaliação por meio de matérias e notas na página eletrônica do IFPR. Neste momento, acadêmicos e servidores são convidados a se manifestarem respondendo ao questionário disponibilizado na página de acesso à Avaliação Institucional.

Para busca das informações almeçadas, foram aplicados 4 (quatro) instrumentos avaliativos, específicos para cada segmento consultado, que puderam ser acessados pela página da Avaliação Institucional, conforme Figura 6.



Figura 6 – Instrumentos Avaliativos do IFPR

Nessa página, o acesso dos Servidores é realizado com a utilização de usuário e senha dos atuais sistemas institucionais (SIGAA, SEI, SIPAC e outros).

O acesso dos acadêmicos do ensino presencial e à distância será realizado com a utilização do usuário (CPF) e senha (data de nascimento DD/MM/AAAA), sem pontos ou caracteres especiais.

Ao acessar, cada segmento é direcionado para o formulário específico e deverá responder perguntas sobre aos eixos da Avaliação: ● à nossa infraestrutura; ● aos processos político e pedagógico; ● inter-relação acadêmicos-servidores; ● relacionamento com a comunidade; ● nosso ambiente de trabalho; ● à nossa potencialidade e fragilidade.

Concomitantemente, a CPA mantém comunicação via Processo SEI 23411.001259/2021-74, no qual são disponibilizados todas as Atas, Minutas, Comunicados e Despachos referentes aos trabalhos da Comissão Central. O processo está compartilhado com todas as unidades administrativas e aberto para consulta pública.

5.4 - Avaliações externas: análise e divulgação dos resultados (evolução das notas de avaliação dos cursos superiores, quando houver)

No *Campus* Curitiba, de acordo com a atual representante da CPA, a divulgação dos relatórios acontece via e-mail e via publicização na página do IFPR. Os resultados da avaliação dos cursos superiores via ENADE em contrapartida são disponibilizados para seus respectivos colegiados e a *posteriori* divulgadas nas páginas dos cursos.

5.5 - Análise e ações a partir do relatório de autoavaliação

A partir do relatório de autoavaliação composto pelos dados compilados e coletados de nossa comunidade acadêmica, proceder-se-á a análise dos dados e verificar-se-ão as ações que deverão ser tomadas para melhor atender o público interno.

Com análise mercadológica e conversas entre os diversos agentes da sociedade externa, levantar-se-ão as demandas atuais do mercado de trabalho para que possam ser adaptadas às grades curriculares de nossos cursos, e viabilizar a abertura de novos cursos que atendam as demandas do mercado de Curitiba e região

Neste ciclo, no IFPR - *Campus* Curitiba foram realizadas ações visando dirimir os pontos fracos apontados, desde planejamento, execução de projetos pedagógicos, encaminhamentos administrativos e obras de manutenção predial.

6 – Relacionamento com a comunidade

O contato com a comunidade constitui-se como espaço privilegiado para a socialização do conhecimento produzido na instituição, assim como para a criação de novos conhecimentos que possam contribuir para o desenvolvimento social.

As políticas de relações com a comunidade orientam-se pela razão de que os princípios da relação comunitária devem ser um trabalho acadêmico e social, que promovam a produção e a democratização do saber, o desenvolvimento e a organização da sociedade, a formação de cidadãos críticos e conscientes de seus direitos e das responsabilidades do exercício da cidadania, viabilizando a inserção, o reconhecimento e valorização dos egressos do IFPR na sociedade.

O relacionamento com a comunidade seja interna ou externa pode ser feito através das mais variadas atividades de extensão e dos canais de comunicação: site, redes sociais e e-mail institucional.

6.1 – Ouvidoria Geral do IFPR

Institucionalmente a Ouvidoria Geral concentra-se na Reitoria, não podendo ter Ouvidorias por *Campus*. Porém, é importante ter canais de comunicação (principalmente de reclamações e sugestões) específicos para cada *Campus*/Unidade do IFPR.

Sendo assim, tem-se como meta para este PDI a criação de um canal exclusivo de atendimento das comunicações da comunidade (interna e externa) através da criação de um e-mail específico para estas demandas (faleconosco@). É importante ressaltar que este e-mail será gerenciado por um servidor exclusivo, que trabalhará em conjunto com a Ouvidoria Geral, direcionando as informações recebidas aos setores específicos.

6.2 – Serviço de Informação ao Cidadão

Sobre a comunicação virtual, no último quinquênio a seção de Comunicação do *Campus* Curitiba priorizou os trabalhos no site e redes sociais (facebook, instagram, twitter e tik tok).

Também estiveram sempre em contato com a Coordenação de Comunicação da Reitoria, procurando alinhar as informações.

Por fim, acredita-se que os maiores desafios estejam relacionados à redução de deficiências quanto ao atendimento do público em geral, especialmente quanto a comunidade externa que entra em contato com o *Campus* para sanar eventuais dúvidas, seja por meio de

contato telefônico, e-mail ou até mesmo pessoalmente, no sentido de atendê-lo satisfatoriamente.

Para tanto, é necessário que as informações estejam sempre atualizadas, principalmente com relação aos cursos e que haja, minimamente, um conhecimento geral quanto aos cursos e ações do *Campus* por parte dos servidores.

6.3 – Coordenadoria Geral de Comunicação

Com base nas informações prestadas anteriormente, tem-se como metas para o próximo quinquênio, relacionadas à Comunicação, as seguintes ações:

- Realizar o projeto de comunicação visual interna do *Campus*. O objetivo é atualizar e padronizar as placas de sinalização internas do IFPR *Campus* Curitiba;
- Produzir material gráfico, até 2024, que constem informações fixas sobre o *Campus* Curitiba;
- Criação de um canal por e-mail para relacionamento com o público externo gerenciado por um servidor exclusivo;
- Disponibilizar um canal de atendimento online para dúvidas e sugestões dos alunos, professores e funcionários;
- Criação de um mural de avisos exclusivo da comunicação em local de grande circulação, como o hall de entrada do *Campus*, para informar sobre eventos e atividades;
- Realizar campanhas de conscientização sobre temas relevantes, como saúde mental, inclusão e sustentabilidade, por meio de cartazes, banners e posts nas redes sociais;
- Realizar pesquisas de satisfação com alunos, professores e funcionários para avaliar a efetividade das ações de comunicação e identificar pontos de melhoria;
- Disponibilizar um espaço para os alunos divulgarem seus projetos e trabalhos, como um mural virtual ou uma seção no site do *Campus*;
- Disponibilizar um espaço para os professores divulgarem suas pesquisas e publicações, como uma seção no site do *Campus*;
- Disponibilizar um canal de comunicação direto com os ex-alunos do *Campus*, para manter o relacionamento e incentivar a participação em eventos e atividades;
- Manter o site institucional atualizado e de fácil navegação, com informações relevantes sobre o *Campus*, cursos, eventos e notícias. Além disso, utilizar as redes sociais de forma eficaz para compartilhar informações e interagir com a comunidade acadêmica.