



## Controle das revisões

<b>Data</b>	<b>Descrição</b>
19/04/2023	Versão prévia Comissão Local
04/05/2023	Revisão Comissão Local
15/05/2023	Revisão Comissão Local
19/05/2023	Reunião Geral apresentação Versão Prévia
30/05/2023	Consulta Pública Versão Prévia
12/07/2023	Versão após Consulta Pública



Plano de  
Desenvolvimento  
Institucional  
**IFPR 2024-2028**

O Futuro do **IFPR**  
na sua voz!



**Comissão Local Organizadora do Plano de Desenvolvimento Institucional  
Quinquênio 2024-2028**

**CAMPUS FOZ DO IGUAÇU**

**PORTARIA DE PESSOAL DG/FOZ/IFPR Nº 37, DE 20 DE MARÇO DE 2023**

Ana Carolina Pimenta  
Anastasia Brand Steckling  
Anderson Coldebella  
Arcangelo Augusto Signor  
Charles Juca Busarello  
Flávio Lúcio Alves Pedrosa  
Frederico Friedrich  
Gabriela Costenaro  
Geovan Carlos Soethe  
Gislaine Silveira Simões  
Gustavo Matheus Rahal  
Humberto Martins Beneduzzi  
Jefferson De Oliveira Chaves  
Júlio César Royer  
Kayla Walquiria Garmus  
Lauisa Barbosa Pinto Afonso  
Lucas Roberto Perucci  
Marcos Fernando Soares Alves  
Matheus Augusto Mendes Amparo  
Monice Moise De Freitas Aquino  
Murilo Odilon Nichele Scroccaro  
Nivia Conceição Pereira Dos Santos  
Otávio Luiz Kajeviski Junior  
Paola Stefanutti  
Sidnei Klein  
Suellen Paola Martins Pedrosa



## Lista de Abreviaturas

PDI - Plano de desenvolvimento Institucional  
IFPR - Instituto Federal de Educação, Ciência e Tecnologia do Paraná  
FIC - Formação Inicial e Continuada  
CAIC - Centro de Atenção Integral a Criança e ao Adolescente  
MEC - Ministério da Educação  
SETEC - Secretaria de Educação Profissional e Tecnológica  
EAD – Educação a Distância  
COVID-19 – Doença do Coronavírus 2019  
SARS-CoV-2 - Síndrome Respiratória Aguda Grave do Coronavírus 2  
SEPAE - Seção Pedagógica e de Assuntos Estudantis  
RAP - Relação Professor/Aluno  
TADS – Tecnologia em Análise e Desenvolvimento de Sistemas  
COPE - Comitês de Pesquisa e Extensão  
CNE - Conselho Nacional de Educação  
SCIENTIF - Seminário de Ciência, Educação e Tecnologia do IFPR  
NIT - Núcleos de Inovação Tecnológica  
SEPIN - Seminário de Extensão, Ensino, Pesquisa e Inovação do IFPR  
NAPNE - Núcleo de Atendimento às Pessoas com Necessidades Educacionais Específicas  
TEA - Transtorno do Espectro Autista  
LBI - Lei Brasileira de Inclusão da Pessoa com Deficiência  
CONIF - Diretoria Executiva do Conselho Nacional das Instituições da Rede Federal de Educação Profissional, Científica e Tecnológica  
CELIF - Centro de Línguas do IFPR  
CONSUP - Conselho Superior do IFPR  
MEO - My English Online ISF - Idiomas sem Fronteiras  
TOELF - Teste de Inglês como uma Língua Estrangeira  
PNAES - Programa Nacional de Assistência Estudantil  
PROENS - Pró-Reitoria de Ensino  
PACE - Programa de Assistência Complementar ao Estudante  
PRASE - Programa de Auxílio a Situações Emergenciais  
PBIS - Programa de Bolsas de Inclusão Social  
DAES - Diretoria de Assuntos Estudantis e Coordenadoria de Assistência Estudantil  
ABNT - Associação Brasileira de Normas Técnicas  
ISO - Organização Internacional de Normalização  
DSLR - Câmera Reflex Monobjetiva Digital  
SEGEPE - Seção de Gestão de Pessoas  
EBTT - Professores da Carreira de Magistério do Ensino Básico, Técnico e Tecnológico  
SINAES - Sistema Nacional de Avaliação da Educação Superior  
CPA - Comissão Própria de Avaliação  
CGU - Controladoria Geral da União



## Sumário

### Apresentação

#### 1 - PLANEJAMENTO E DESENVOLVIMENTO INSTITUCIONAL

##### 1.1 - Perfil do campus Foz do Iguaçu

###### 1.1.1 - Breve histórico do Campus

###### 1.1.2 - Inserção Local e Regional

##### 1.2 - Planejamento Estratégico

###### 1.2.1 - Metas do Ensino

###### 1.2.2 - Metas de Pesquisa e inovação

###### 1.2.3 - Metas de Extensão

###### 1.2.4 - Metas de Desenvolvimento Sustentável

###### 1.2.5 - Metas de inclusão

###### 1.2.6 - Metas de internacionalização

##### 1.3 - Indicadores e metas do campus

#### 2. POLÍTICAS ACADÊMICAS

##### 2.1 - Abordagem da inserção regional sob a ética da aplicação das políticas acadêmicas

##### 2.2 - Responsabilidade Social da instituição

##### 2.3 - Abordagem da aplicação das políticas de atendimento aos estudantes.

###### 2.3.1 - Programas de apoio pedagógico e financeiro (bolsas).

###### 2.3.2 - Estímulos à permanência (programa de aperfeiçoamento, atendimento psicopedagógico).

###### 2.3.3 - Organização estudantil

###### 2.3.4 - Acompanhamento dos egressos

###### 2.3.5 - Perfil profissional do egresso

###### 2.3.5.1 - Ações de acompanhamento dos egressos

###### 2.3.5.2 - Atuação dos egressos da instituição, no ambiente socioeconômico da região de atuação do campus

###### 2.3.6 - Programas locais de apoio à realização e participação em eventos internos, externos e a produção discente.

##### 2.4 - Plano de Oferta de Cursos e Vagas

##### 2.5 - Ofertas atuais presenciais e a distância, conforme exemplo tabela abaixo:

###### 2.5.1 - Ofertas futuras planejadas presenciais e a distância, conforme exemplo tabela abaixo:

#### 3 - INFRAESTRUTURA FÍSICA

##### 3.1 - Plano Diretor de infraestrutura Física do Campus

##### 3.2 - Instalações atuais

##### 3.3 - Instalações a serem reformadas ou construídas

##### 3.4 - Biblioteca

###### 3.4.1 - Espaço físico para acervo e para estudos, horário de funcionamento, pessoal



técnico administrativo, serviços oferecidos e informatização.

3.4.2 – Acervo

3.5 - Laboratórios, ambientes e cenários para práticas didáticas

3.5.1 - Eixo de Informática

3.5.2 – Eixo de Infraestrutura

3.5.3 – Laboratório de Física

3.5.4 – Laboratório de Base Nacional Comum

3.5.5 – Eixo de Meio Ambiente e Saúde

3.5.6 – Eixo de Turismo Hospitalidade e Laser

3.5.7 – Eixo de Recursos Naturais

4 - POLÍTICAS DE GESTÃO

4.1- Cronograma de expansão do corpo docente, com titulação desejada e regime de trabalho, conforme ofertas de cursos e vagas previstos para o período de vigência do PDI:

4.2 - Cronograma de expansão do corpo técnico-administrativo, com titulação desejada e regime de trabalho, conforme ofertas de cursos e vagas previstos para o período de vigência do PDI:

4.3 - GESTÃO INSTITUCIONAL

4.3.1 Estrutura Organizacional do Campus, órgãos Colegiados, instâncias de Decisão, Organograma institucional e Acadêmico da unidade.

5. AVALIAÇÃO INSTITUCIONAL

5.1 - Evolução institucional do Campus a partir dos processos de Planejamento e Avaliação institucional.

5.2 - Auto avaliação institucional: participação da comunidade acadêmica.

5.3 - Avaliações externas: análise e divulgação dos resultados (evolução das notas de avaliação dos cursos superiores, quando houver).

5.4 - Análise e ações a partir do relatório de auto avaliação.

6- RELACIONAMENTO COM A COMUNIDADE

6.1 - Mídias sociais, e outras formas interação do Campus com a comunidade



## Apresentação

O Plano de Desenvolvimento Institucional – PDI 2019/2023 – do Instituto Federal de Educação, Ciência e Tecnologia do Paraná (IFPR) é um instrumento de gestão que norteia a Instituição no que diz respeito à sua filosofia de trabalho, a missão que se propõe, seus objetivos estratégicos e as diretrizes pedagógicas que orientam suas ações, sendo este o principal instrumento que guia o planejamento de cada campi e da instituição para os próximos 5 anos. Na Lei de Diretrizes e Bases da Educação, em seu artigo 14º determina que pelos princípios da gestão democrática os profissionais da educação devem participar da elaboração do projeto pedagógico da escola, sendo o PDI o fruto da participação e do trabalho conjunto de muitas mãos, agregando conhecimento de servidores técnico-administrativos, docentes, discentes e representantes da comunidade. A sua elaboração teve como premissas: Possuir caráter de construção coletiva; Abordar os conteúdos previstos no Decreto nº 9.235/17; Ser submetido à apreciação pública e dos órgãos superiores do IFPR; Garantir ampla divulgação, facilidade de acesso e participação da comunidade interna e externa; Ser instrumento norteador para a implementação e acompanhamento dos objetivos, estratégias e projetos da instituição. Este documento está pautado em 06 capítulos, onde são descritos os seguintes eixos temáticos: Planejamento e Desenvolvimento Institucional; Políticas Acadêmicas; Infraestrutura Física; Políticas de Gestão; Avaliação Institucional e Relacionamento com a comunidade.

Através da construção coletiva do Plano de Desenvolvimento Institucional (PDI 2024- 2028), o IFPR – Campus Foz do Iguaçu pretende atender as demandas do campus, com base nas contribuições enviadas durante o processo, a fim de promover o crescimento e consolidação da instituição na sua área de atuação, sempre seguindo um planejamento que se integre às demandas socioeconômicas e culturais da região, contribuindo para o desenvolvimento local e regional.



## 1 - PLANEJAMENTO E DESENVOLVIMENTO INSTITUCIONAL

### 1.1 - Perfil do campus Foz do Iguaçu

#### 1.1.1 - Breve histórico do Campus

O *CAMPUS FOZ DO IGUAÇU* está localizado em uma região de tríplice fronteira: Brasil, Paraguai e Argentina, onde se encontra uma das Sete Maravilhas da Natureza, as Cataratas do Iguaçu e a maior hidrelétrica do mundo em produção de energia, a Itaipu Binacional.

O Campus Foz do Iguaçu do IFPR foi inaugurado em 2008, com a implantação do Curso Técnico em Aquicultura – Subsequente e ainda sob o nome de Instituto Federal de Educação, Ciência e Tecnologia (IFET). Criado para promover uma educação científica, técnica e tecnológica transformadora, o IFPR – Foz começou a funcionar em duas salas cedidas pelo Parque Tecnológico Itaipu (PTI).

Em 2009, migrou, definitivamente, para a sede do antigo Floresta Clube, doado pela Itaipu Binacional. O espaço passou por uma transformação radical para se tornar um ambiente educacional, com a reforma de algumas instalações e a construção de novos prédios. Hoje, são 1400 alunos, com previsão de se chegar, até 2028, a 1600 alunos. Atualmente, o Campus oferta 11 cursos distribuídos em diferentes modalidades: Técnico Subsequente (pós-ensino médio), Técnico Integrado ao Ensino Médio; Formação Inicial e Continuada (FIC); Graduação; e Pós-Graduação. Quase 15 anos após sua criação, o IFPR – Foz destaca-se como uma referência regional em educação pública, gratuita e de qualidade".

O Campus está inserido nas seguintes áreas de atuação acadêmica:

#### EIXO 1 - Ambiente e saúde

1. Técnico Integrado em Meio Ambiente – O Técnico em Meio Ambiente é habilitado como um técnico da área de gestão de recursos naturais e na execução de atividades ligadas à área ambiental. O aluno é capacitado para ter uma consistente formação para análise e resolução de problemas ambientais.
2. Técnico em Meio Ambiente - EaD;

#### EIXO 2 - Recursos Naturais

3. Técnico Integrado em Aquicultura – O Técnico em Aquicultura é um profissional de nível médio, com formação técnica em manejo e boas práticas de cultivo de organismos aquáticos, podendo atuar em instituições públicas, privadas e do terceiro setor.
4. Curso Superior de Engenharia de Aquicultura – O Engenheiro de Aquicultura é um profissional de nível superior, com formação em manejo e boas práticas de



cultivo de organismos aquáticos, podendo atuar em instituições públicas, privadas e do terceiro setor.

#### EIXO 3 - Turismo, Hospitalidade e Lazer

5. Técnico Subsequente em Gastronomia – O Técnico em Gastronomia possui habilidades e conhecimentos voltados à produção, operação e gestão de cozinhas profissionais, de forma sustentável e responsável.
6. Curso Superior de Tecnologia em Gastronomia - O Tecnólogo em Gastronomia terá competências e habilidades para produzir, servir, planejar, empreender e gerir negócios na área de alimentos e bebidas com inovação e responsabilidade socioambiental.

#### EIXO 4 - Informação e comunicação

7. Técnico Integrado em Desenvolvimento de Sistemas – O curso Técnico em Desenvolvimento de Sistemas tem por objetivo formar profissionais em Nível Médio capazes de serem agentes promotores de mudanças sociais, capacitados para atuar no mundo do trabalho nas diversas áreas da informática, com ênfase em desenvolvimento de sistemas.
8. Curso Superior em Tecnologia em Análise e Desenvolvimento de Sistemas – A modalidade tecnólogo é um curso superior, reconhecido pelo MEC que habilita o profissional a atuar em diversos nichos de mercado. As disciplinas do curso fornecem o embasamento para que o aluno adquira conhecimento técnico e desenvolva autonomia para atuar nos diversos setores da área de tecnologia da informação.
9. Especialização em IOT - A Pós-Graduação Lato Sensu em Internet das Coisas – IoT do IFPR oferecerá formação teórica e prática focada em problemas reais, contribuindo para o desenvolvimento de soluções criativas e de projetos de diferentes portes em Internet das Coisas – IoT. Além das disciplinas técnicas, como Prototipagem e Design, haverá aquelas voltadas à criação de novos negócios e à cultura do empreendedorismo e da inovação.

#### EIXO 5 - Infraestrutura

10. Técnico Integrado em Edificações – O Técnico em Edificações é habilitado como um técnico da área da construção civil, tendo sua habilitação registrada junto ao CREA. Suas atuações na área da construção civil estão voltadas aos mais variados projetos de edificações de pequeno porte.

#### LICENCIATURAS

11. Curso Superior em Licenciatura em Física – A Licenciatura em Física é um curso de nível superior voltado à formação de professores de Física para atuarem na Educação Básica (Ensino Fundamental e Médio), em cursos técnicos, profissionalizantes, cursinhos e no Ensino Superior, bem como em





instituições que ofereçam projetos de educação não-formal, a exemplo de centros e museus de ciência e tecnologia, planetários e demais projetos na área de educação científica e tecnológica. O egresso do curso pode também atuar no planejamento e elaboração de materiais didáticos.

## OUTROS

### 12. Cursos FIC - Formação Inicial e Continuada ofertados em 2023

- a. Libras
- b. Defensor Popular
- c. Informática Básica - “Letramento Digital” - oferta para os professores da rede municipal
- d. Assistente de Controle de qualidade - Prefeitura Municipal de Santa Helena
- e. Recepcionista - Prefeitura Municipal de Santa Helena
- f. Promotor de Vendas - Prefeitura Municipal de Santa Helena
- g. Assistente Administrativo - Prefeitura Municipal de Santa Helena
- h. Assistente de Recursos Humanos - Prefeitura Municipal de Santa Helena

### 1.1.2 - inserção Local e Regional

O IFPR – Campus Foz do Iguaçu consolida-se como um agente institucional estratégico para o desenvolvimento da Região Oeste do Paraná. Além de promover parcerias com outras instituições de Ensino e Pesquisa, o Campus apresenta estreito relacionamento com o setor produtivo e com o poder público regionais. Destacam-se as parcerias com a Itaipu Binacional e com o Parque Tecnológico Itaipu, as quais têm se desdobrado em ampliação da capacidade de geração de conhecimento e na qualificação da força de trabalho necessárias ao estímulo do desenvolvimento regional.

Além disso, o IFPR – Campus Foz do Iguaçu integra o Sistema Regional de Inovação Oeste (SRI Oeste). Representantes da “Coordenação de Pesquisa e Extensão” e da “Seção de Inovação e Empreendedorismo” frequentam reuniões mensais no contexto do Ecossistema de Inovação Iguassu Valley, em busca de apoio aos projetos de pesquisa e inovação tecnológica desenvolvidos por docentes e discentes do *Campus*, visando à resolução de problemas locais e regionais. A expectativa é seguir ampliando nossa atuação no Sistema, seja no apoio à elaboração de políticas voltadas à inovação, seja na capacitação regional dos atores estratégicos.

### Área de influência do IFPR Campus Foz do Iguaçu



Principais cidades do raio de influência do Campus

- |                              |                                |
|------------------------------|--------------------------------|
| 1. Foz do Iguaçu             | 6. Santa Helena                |
| 2. Santa Terezinha de Itaipu | 7. Matelândia                  |
| 3. São Miguel do Iguaçu      | 8. Missal                      |
| 4. Itaipulândia              | 9. Serranópolis do Iguaçu      |
| 5. Medianeira                | 10. Puerto Iguazu (Argentina)  |
|                              | 11. Ciudad del Este (Paraguai) |

## 1.2 - Planejamento Estratégico

### 1.2.1 - Metas do Ensino

O campus Foz do Iguaçu inicio suas atividades no município e 2008 com o curso técnico subsequente em aquicultura, ao longo dos anos veio se inserindo na comunidade buscando atender as demandas da sociedade, buscando sempre uma formação de qualidade para seus egressos, que vai além da formação técnica, mas que também busca formar pessoas preparadas para os desafios do cotidiano.

Nesta trajetória do campus desde sua criação, já atendemos vários níveis de formação e atuamos em em programas de estímulo a capacitação, como Pronatec e Mulheres Mil, alguns cursos ao longo destes anos foram extintos ou substituídos, tais como o curso Técnico Subsequente em Hidrologia, que foi um demanda da Instituição parceira e o Curso Técnico Integrado em Informática que deu lugar ao curso Curso Técnico Integrado em Desenvolvimento de Sistemas.

Atualmente trabalhamos com a perspectiva de consolidar os cursos existentes, e verticalizar os eixos que ainda não foram verticalizados, o Campus Foz trabalha com cinco eixos formativos e já está com o quadro de servidores docentes completo para a tipologia para qual foi criado 70/45.

Para os próximos anos o desafio é manter atrativo os eixos ja verticalizados, que são Recursos Naturais, Turismo Hospitalidade e Laser e o eixo de Informação e

Comunicação, bem como promover dentro das condições de disponibilidade de docentes a verticalização dos eixos de Ambiente e Saúde e Infraestrutura.

Também se faz necessário um trabalho de divulgação para estimular a procura pelo curso de Licenciatura em Física, para atender as metas e indicadores propostos na criação dos institutos federais.

Para o próximo quinquênio, trabalharemos com as possibilidades de abertura de um curso superior na área de Infraestrutura, uma especialização na área de formação do professores, e se possível uma especialização que atenda e integre os eixos de Recursos Naturais e Ambiente e Saúde.

Nosso principal objetivo é manter a procura pelos cursos já existentes, atendendo os indicadores previstos na nossa lei de criação e se possível verticalizar os eixos que ainda não estão verticalizados.

### **1.2.2 - Metas de Pesquisa e inovação**

Todos os servidores do IFPR Campus Foz do Iguaçu são estimulados e tem carga horária destinada em sua jornada de trabalho para desenvolvimento de projetos de pesquisa e inovação, também temos uma coordenação do NIT bastante atuante e trabalhando para que em 2024 já tenhamos um incubadora de negócios em funcionamento no campus. Para manter a regularidade dos projetos de pesquisa e inovação, o campus manterá as seguintes metas:

- Incentivar e motivar discentes e docentes a participarem de projetos envolvendo inovação e iniciação científica;
- Formalizar parcerias para o desenvolvimento de inovações tecnológicas e bolsas para estudantes.
- Estimular a formação de um núcleo de inovação com a participação de docentes das diversas áreas do conhecimento.
- Propor a organização de palestras e workshops sobre pesquisas e inovações tecnológicas;
- Oportunizar a participação de docentes e discentes em eventos e nas feiras de inovação;
- Capacitação e melhor estruturação do NIT e COPE do campus;
- Aumentar o investimento financeiro do campus, de acordo com orçamento disponível para pesquisas e pesquisadores;
- Buscar parcerias para melhoria dos laboratórios já construídos e construção de novos espaços para pesquisa e inovação.

### **1.2.3 - Metas de Extensão**

A Extensão consiste em um processo educativo, científico e cultural que articula a Pesquisa e o Ensino de forma indissociável e viabiliza uma relação transformadora entre a escola e comunidade, neste contexto para estimular os projetos de extensão pretende-se:

- Promover mais ações relacionadas à formação docente para atuação em projetos de extensão;
- Estimular a busca por parcerias e intensificar as relações com a comunidade;
- Propor a reestruturação dos PPC dos cursos com atividades voltadas a extensão;
- Melhorar a divulgação de editais que financiem projetos de extensão.

#### **1.2.4 - Metas de Desenvolvimento Sustentável**

A Educação Ambiental deve ser inserida dentro do contexto do dia a dia da instituição, com o objetivo de consciencializar os alunos sobre a importância global das questões relativas ao meio ambiente, presando pela conservação e preservação. A perspectiva ambiental oferece instrumentos para que o aluno possa compreender problemas que afetam a sua vida, a de sua comunidade, a de seu país e a do planeta.

O Campus Foz do Iguaçu, mantém boas praticas voltadas aos cuidados com o meio ambiente, um exemplo disso, é o PGRS que foi implantado no campus e constantemente deve ser atualizado e adequado as necessidades e a legislação vigente. Para manter as boas praticas voltadas ao desenvolvimento sustentável, serão consideradas as seguintes metas:

- Sensibilizar constantemente os alunos sobre os problemas ambientais existentes, suas consequências para as gerações futuras, e a responsabilidade em contribuir para um planeta mais sustentável;
- Zelar pela aplicação da legislação ambiental nas atividades executadas pelo campus;
- Promover a capacitação de gestores e demais servidores para formação de valores, atitudes e habilidades que propiciem a atuação individual e coletiva em prol do desenvolvimento sustentável;
- Apoiar iniciativas de responsabilidade social, especialmente associadas à gestão ambiental, à acessibilidade e à educação ambiental para a cidadania;
- Viabilizar a implantação do sistema de energia solar fotovoltaica, no campus;
- Estimular servidores e alunos a desenvolver ações sobre meio ambiente;
- Organizar palestras e exposições;

Destaca-se ainda que o Campus Foz do Iguaçu oferece um curso Técnico em Meio Ambiente, que forma profissionais aptos a coletar, armazenar e interpretar as



informações, dados e documentações relacionadas à área ambiental, elaborar laudos, relatórios, estudos ambientais, auxiliando na execução e no acompanhamento de sistemas de gestão ambiental e que poderá atuar ainda, na organização de programas de educação ambiental, de conservação e preservação de recursos naturais, de redução, de reuso e de reciclagem.

### **1.2.5 - Metas de inclusão**

O IFPR, em virtude de sua concepção de educação pública, inclusiva e de qualidade, voltada, sobretudo, aos indivíduos e famílias em vulnerabilidade socioeconômica, implementa uma política de democratização do acesso, legalmente embasada, que prevê reserva de vagas. Atualmente, 80% (oitenta por cento) das vagas ofertadas são de inclusão, tanto para o ingresso dos estudantes nos cursos técnicos integrados ao ensino médio, como nos cursos superiores (Licenciatura, Bacharelado e Tecnologia).

Com vistas à permanência e êxito dos estudantes, o IFPR oferta ações, Programas e Projetos que constituem a Assistência Estudantil, priorizando os estudantes em vulnerabilidade socioeconômica, no entanto, integrada ao desenvolvimento pedagógico de todos os estudantes, ao exercício pleno da cidadania e à promoção de inclusão ao mundo do trabalho.

Em relação a educação especial inclusiva o ingresso de estudantes com deficiência na educação profissional ofertada pela rede federal de educação é um ganho histórico, haja vista o passado em que houve o predomínio da negligência e da omissão em relação à educação desse grupo de pessoas. Na atualidade, vários documentos asseguram o direito à educação, dentre os quais pode-se destacar a Lei Brasileira de Inclusão (Lei nº 13.146, de 6 de julho de 2015). Esta estabelece o direito à habilitação profissional, que “corresponde ao processo destinado a propiciar à pessoa com deficiência aquisição de conhecimentos, habilidades e aptidões para exercício de profissão ou de ocupação, permitindo nível suficiente de desenvolvimento profissional para ingresso no campo de trabalho” (BRASIL, 2015, Art. 36).

A rede federal de educação profissional tem o papel de apresentar respostas a essa demanda formativa, pois é uma incumbência do poder público assegurar “acesso à educação superior e à educação profissional e tecnológica em igualdade de oportunidades e condições com as demais pessoas” (BRASIL, 2015, Art. 27)

Coerente com essa perspectiva inclusiva, o IFPR defende a formação para o



trabalho numa perspectiva unilateral. Destaca-se a relevância dessa concepção ampla de profissionalização para todas as pessoas, inclusive àquelas que possuem especificidades na aprendizagem ou alguma deficiência. Com a ênfase dada pelos documentos legais ao direito à escolarização, têm ingressado no IFPR estudantes com quadros de deficiência que requerem apoios específicos e serviços e recursos diferenciados. Isso exige que nos organizemos para promover a acessibilidade de todos.

Nesse sentido, atualmente a a SEPAE e CNAPNE do Campus Foz do Iguaçu são os núcleos de apoio aos estudantes e que estão disponíveis para dar todo suporte e são constituídos pelos seguintes profissionais: professor de Educação Especial, psicólogo, assistente social, tradutora e intérprete língua de sinais, assistente social, pedagogos, técnicos em assuntos educacionais e assistente de alunos, totalizando onze servidores dedicados ao atendimento dos alunos. O grupo articula-se por meio de reuniões periódicas e planejamento de ações com base nas demandas dos estudantes. Assim, são debatidas e demandas as necessidades de acessibilidade, os encaminhamentos pedagógicos necessários aos estudantes, dentre outros aspectos.

### **1.2.6 - Metas de internacionalização**

O Campus Foz do Iguaçu se localiza em uma região privilegiada, fazendo parte da tripleci fronteira Brasil/Paraguai/Argentina. A cidade de Foz do Iguaçu é um dos destinos turísticos mais procurados do mundo, e sua população é formada por uma variedade de etnias, Foz do Iguaçu é considerada um dos municípios mais multiculturais do Brasil, onde estão presentes mais de 72 grupos étnicos, provenientes de diversas partes do mundo, e dentre dos principais estão os italianos, alemães, hispânicos (argentinos e paraguaios), chineses, ucranianos, japoneses.

Entretanto, há pouca inserção internacional dos estudantes e professores, em parte por conta dos altos custos envolvidos em deslocamentos, em parte pela necessidade de domínio de línguas estrangeiras, uma barreira a ser superada.

Para a questão dos deslocamentos, será necessário fortalecer parcerias com instituições de ensino estrangeiras. Para isso o IFPR conta com a assessoria de relações internacionais, vinculado ao gabinete do reitor e ligado ao fórum de assessores internacionais do CONIF. Além disso, o campus conta com o CELIF (Centro de Ensino de Línguas do IFPR) sendo este o setor responsável para articular, junto a gestão, a questão da internacionalização.



No tocante às línguas estrangeiras, o fortalecimento do Centro de Línguas fomentará seu estudo, bem como permitirá a adesão do campus ao programa “Idiomas sem Fronteiras”, programa do Governo Federal que permite a aplicação de testes de proficiência e acesso a cursos de diversas línguas estrangeiras.

Como metas para o fortalecimento da internacionalização no Campus Foz do Iguaçu, podemos destacar:

- Necessidade de parcerias com instituições internacionais, principalmente com nossos vizinhos Paraguai e Argentina;
- Capacitação docente, na área de línguas para atender os países vizinhos;
- Avaliar a possibilidade de implantar cotas para estrangeiros nos PPCs dos cursos;
- Estimular projetos de ensino voltados a área de línguas estrangeiras;
- Buscar parcerias para viabilizar estágios e/ou inserções dos alunos em instituições estrangeiras;
- Buscar recursos para implantação de um laboratório de línguas.

### 1.3 - Indicadores e metas do campus

<b>Campus Foz do Iguaçu</b>	2024	2025	2026	2027	2028
<b>1 - Ingressantes</b>					
<b>1.1 - Presencial</b>	490	550	600	600	600
<b>1.2 - EAD</b>	80	120	160	160	160
<b>2 - Matrículas</b>					
<b>2.1 - Presencial</b>	1300	1350	1400	1450	1500
<b>2.2 - EAD</b>	120	160	240	320	320
<b>3 - Atendimento ao Percentual Legal 50% Técnicos</b>	53%	53%	53%	53%	53%
<b>4 - Atendimento ao Percentual Legal 20% Formação de Professores</b>	11,7%	11,7%	11,7%	11,7%	11,7%
<b>5 - Atendimento ao Percentual Legal 10% EJA EPT</b>	0%	0%	0%	0%	0%
<b>6 - Relação Inscritos/Vagas</b>					
<b>6.1 - Total</b>	2,46	2,5	2,7	2,7	2,7
<b>6.2 - % de cursos com relação superior a 2 candidatos por vaga</b>	60%	60%	70%	70%	70%
<b>7 - Taxa de Evasão</b>					
<b>7.1 - Presencial</b>	28%	26%	24%	22%	20%
<b>7.2 - EAD</b>	35%	32%	30%	30%	25%
<b>8 - Eficiência Acadêmica</b>					
<b>8.1 - Presencial</b>	52%	54%	58%	60%	62%
<b>8.2 - EAD</b>	45%	46%	46%	48%	50%
<b>9 - Conclusão por Ciclo</b>					
<b>9.1 - Presencial</b>	45%	48%	52%	55%	60%
<b>9.2 - EAD</b>	35%	38%	38%	40%	40%
<b>10 - Relação Aluno/Professor (RAP)</b>					

10.1 - Presencial	20,16	20,3	21,8	22,56	23,31
10.2 - EAD	1,86	2,48	3,72	4,96	4,96
11 - Titulação Docente	4,43	4,48	4,50	4,50	4,52
12 - % de projetos de pesquisa	60%	60%	60%	60%	60%
13 - % de servidores desenvolvendo projetos de pesquisa	50%	50%	50%	50%	50%
14 - % de alunos da instituição envolvidos em projetos de pesquisa	8%	10%	10%	12%	15%
15 - % de alunos provenientes das ações afirmativas da instituição envolvidos em projetos de pesquisa	20%	20%	20%	20%	20%
16 - Produção bibliográfica	60	65	65	70	70
17 - % de investimento realizado em pesquisa, pós-graduação e inovação, oriundo de capital e custeio em relação ao orçamento total de capital e custeio do Campus	0%	0,3%	0,3%	0,5%	0,5%
18 - Quantidade de ativos de propriedade intelectual	0	0	1	1	1
19 - % de ativos de propriedade intelectual licenciados ou transferidos em relação à totalidade dos produtos tecnológicos que resultaram em ativos de propriedade intelectual	0%	0%	1%	1%	1%
20 - Quantidade de acordos e contratos de transferência de tecnologia e/ou <i>know how</i> para a sociedade	0	0	0	0	0
21 - Quantidade de ambientes promotores e habitats de inovação	0	1	1	1	1
22 - Número de empreendimentos beneficiados pelos ambientes de inovação	0	1	1	1	1
23 - Estudantes envolvidos com projetos internacionais	2	2	4	4	4
24 - Docentes envolvidos em projetos internacionais	2	2	4	4	4
25 - % de recursos financeiros do orçamento total de capital e custeio do Campus aplicados em extensão	0%	0,2%	0,2%	0,2%	0,2%
26 - % de estudantes envolvidos em ações de extensão	30%	30%	35%	35%	40%
27 - % de servidores envolvidos em ações de extensão	10%	10%	12%	12%	15%
28 - Quantidade de pessoas atendidas pelas ações de extensão	150	150	200	200	200
29 - Percentual de ações de extensão destinadas à inclusão de população vulnerável	7%	7%	10%	10%	10%
30 - Percentual de ações de extensão com parcerias interinstitucionais	1%	1%	2%	2%	2%

## 2. POLÍTICAS ACADÊMICAS

### 2.1 - Abordagem da inserção regional sob a ética da aplicação das políticas acadêmicas

Os cursos ofertados pelo IFPR Foz do Iguaçu, se destacam pela importância local, ou seja, atendem a demanda local para a capacitação e qualificação profissional. Dentre os cursos técnicos integrados destaca-se o técnico em aquicultura, meio ambiente, edificações, desenvolvimento de sistemas e gastronomia pois são demandas regionais que são atendidas pelo IFPR. Dentre os cursos superiores, a Licenciatura é uma necessidade e uma obrigatoriedade da instituição descrita em sua lei de criação, já os cursos superiores em Gastronomia,





Aquicultura e Análise e Desenvolvimento de Sistema, são demandas emergentes e resultantes das verticalizações dos eixos de ensino propostos pelo Campus Foz do Iguaçu.

## **2.2 - Responsabilidade Social da instituição**

Do ponto de vista acadêmico e social, o IFPR – Campus Foz do Iguaçu é referência em ensino de qualidade em toda a Região, contribuindo para a formação profissional e tecnológica de pessoas oriundas de vários municípios vizinhos, seja por meio de oferta de cursos regulares presenciais ou mesmo cursos de curta duração como FICs.

## **2.3 - Abordagem da aplicação das políticas de atendimento aos estudantes.**

### **2.3.1 - Programas de apoio pedagógico e financeiro (bolsas).**

- Divulgar e incentivar os alunos a participarem dos editais institucionais de bolsas de auxílio estudantil (PACE, auxílio moradia, auxílio alimentação, bolsas para participação em projetos);
- Uso da Plataforma Moodle para auxiliar o processo de ensino aprendizagem;

### **2.3.2 - Estímulos à permanência (programa de aperfeiçoamento, atendimento psicopedagógico).**

- Incentivar e aplicar a gestão da permanência como forma de diminuição da evasão, fomentando o apoio às atividades discentes em projetos de pesquisa e em ações de utilização dos espaços.
- Realizar a “Semana de Ambientação” com todos os novos discentes e servidores em todos os inícios de cada ano letivo;
- Utilizar a ficha de acompanhamento bimestral do aluno dos cursos técnicos integrados;
- Realizar pelo menos 2 (duas) ações anuais do Núcleo de Acompanhamento de Pessoas com Necessidades Especiais;
- Realizar oficinas de estratégias de estudos para alunos de ensino médio integrado e cursos superiores;
- Manter a realização de pelo menos 1 (uma) reunião semestral com a participação de pais/responsáveis, servidores e alunos promovendo a Integração família e escola;
- Manter a realização dos Conselhos de Classes;
- Estimular o uso das 3 (três) salas de estudos localizadas na Biblioteca pelos

alunos de todas as modalidades de ensino;

- Avaliar a possibilidade de criação de um espaço de reprografia aos alunos ou o estabelecimento de cotas para impressão e fotocópia;
- Criar uma sala para bolsistas;
- Criar/construir espaço adequado para alimentação/ refeitório - subsídio para os alunos;
- Manter e ampliar os espaços de convivência para os alunos.

### 2.3.3 - Organização estudantil

- Estimular a autonomia e a auto-gestão dos estudantes, assim como uma maior participação nas instâncias deliberativas do *Campus*, por meio do estímulo à participação nos órgãos colegiados do *campus* conforme previsto na Resolução 08/2014;
- Fortalecer as ações do Grêmio Estudantil;
- Estímulo para a criação de Diretório Central dos Estudantes (DCE);
- Disponibilizar um espaço para realização dos reuniões e encontros do Grêmio Estudantil e DCE, se possível um espaço permanente de acordo com a disponibilidade de estrutura do campus.

### 2.3.4 - Acompanhamento dos egressos

Criar 1 (um) banco de dados de egresso com as seguintes propostas de ações:

- Desenvolver juntamente com o TI do *Campus* um sistema de coleta e armazenamento de informações dos egressos.
- Encaminhar anualmente, aos formandos, formulário de avaliação institucional e do curso para servir de subsídios pedagógicos e na ocasião de alterações em PPCs
- Encaminhar aos egressos informações sobre atividades que são desenvolvidas no *campus* possibilitando que os mesmos mantenham o vínculo com a instituição.
- Realizar uma campanha de divulgação junto aos egressos quando do lançamento de novos cursos possibilitando que possam cursar itinerários formativos verticalizando seu ensino.

### 2.3.5 - Perfil profissional do egresso

#### 2.3.5.1 - Ações de acompanhamento dos egressos

O acompanhamento dos egressos, é realizado via uma comissão de egressos do campus, composta por diferentes profissionais de diversos setores do IFPR, como SEPAAE, secretaria e DIEPEX.



### **2.3.5.2 - Atuação dos egressos da instituição, no ambiente socioeconômico da região de atuação do campus**

Através do contato com os egressos manter um cadastro de informações para identificar onde os egressos estão atuando no ambiente socioeconômico local buscando diagnosticar as principais áreas de atuação profissional

### **2.3.6 - Programas locais de apoio à realização e participação em eventos internos, externos e a produção discente.**

Anualmente o campus realiza a Semana Integrada que contempla as Semanas Acadêmicas de todos os cursos. Neste evento são realizadas atividades de palestras, mini cursos, oficinas, e outras ações ligadas aos cursos, dentre as quais a Mostra de Trabalhos de Ensino, Pesquisa, Extensão e Inovação, espaço para a divulgação das ações ligadas à pesquisa e extensão.

Sempre que possível, o campus disponibiliza através de editais ligadas a assistência estudantil, recursos para transporte, alimentação e estadia para os alunos que participam de eventos científicos para publicação de trabalhos acadêmicos.

## **2.4 - Plano de Oferta de Cursos e Vagas**

Os cursos ofertados pelo campus estão alinhados com a demanda local/regional sejam para os cursos técnicos, superiores e de pós-graduação. O quadro de professores efetivos do campus encontra-se atualmente completo com a lotação de 70 docentes, e de TAES prestes a ser completado, atualmente com 42 servidores. Com o quadro efetivo atual de servidores e o planejamento de apenas mais 3 vagas para TAEs, de acordo com a tipologia do campus estabelecida pela Portaria MEC nº 713, de 08 de setembro de 2021, o aumento da oferta de matrículas deve seguir dentro dos eixos atuais, com algum planejamento de verticalização ou de ampliação de vagas, atendendo a demanda local e a disponibilidade de servidores.

## **2.5 - Ofertas atuais presenciais e a distância, conforme exemplo tabela abaixo:**

Relação dos Cursos de Formação Inicial e Continuada ofertados em 2023 -  
Modalidade Presencial

<b>CAMPUS FOZ DO IGUAÇU</b>				
	<b>Regime</b>	<b>Turno</b>	<b>Duração</b>	<b>Matrículas</b>
Libras Básico I	Modular	Noturno	3 meses	25
Libras Básico II	Modular	Noturno	3 meses	25
Assistente de Controle de Qualidade	Modular	Noturno	4 meses	40
Recepcionista	Modular	Noturno	4 meses	40
Promotor de vendas	Modular	Noturno	4 meses	40
Assistente Administrativo	Modular	Noturno	4 meses	40
Assistente de RH	Modular	Noturno	4 meses	40
Letramento Digital	Modular	Noturno	4 meses	40

Relação dos Cursos Técnicos Integrados ofertados em 2023 - Modalidade Presencial

<b>CAMPUS FOZ DO IGUAÇU</b>				
<b>Curso</b>	<b>Regime</b>	<b>Turno</b>	<b>Duração</b>	<b>Matrículas</b>
Técnico em Aquicultura	Anual	Integral	3 anos	40
Técnico em Edificações	Anual	Matutino	4 anos	40
Técnico em Meio Ambiente	Anual	Vespertino	4 anos	40
Técnico em Desenvolvimento de Sistemas	Anual	Vespertino	4 anos	40

Relação dos Cursos Técnicos Subsequentes ofertados em 2023 - Modalidade Presencial

<b>CAMPUS FOZ DO IGUAÇU</b>				
<b>Cuso</b>	<b>Regime</b>	<b>Turno</b>	<b>Duração</b>	<b>Matrículas</b>
Técnico em Gastronomia*	Semestral	Vespertino	1 ano	26

\*Obs.: Por meio de reunião da área técnica (ata no SEI 2343224) os docentes dos cursos Técnico e Tecnólogo em Gastronomia verificaram a inviabilidade da continuidade da oferta do Curso Técnico em Gastronomia. A inviabilidade se deve ao fato da concorrência com o Tecnólogo de mesma nomenclatura e conseqüentemente da baixa demanda e baixo número de egressos. O Curso Técnico em Gastronomia substituiu o extinto Técnico em Cozinha. A mudança de nomenclatura não partiu do colegiado, mas por exigência do Ministério da Educação por meio do Catálogo Nacional de Cursos Técnicos – 2021 em que foi excluído o Técnico em Cozinha e implementado o Técnico em Gastronomia. Após a abertura do Tecnólogo, nas últimas três entradas do curso técnico da área, as vagas ofertadas somente foram preenchidas por meio de sorteio público para vagas



Plano de  
Desenvolvimento  
Institucional  
**IFPR 2024-2028**

O Futuro do **IFPR**  
na sua voz!



remanescentes. Acrescenta-se o fato de o curso demandar um alto custo para a aquisição de insumos. Portanto, encaminha-se que o curso não seja ofertado a partir de 2025.



### Relação dos Cursos de Graduação ofertados em 2023 - Modalidade Presencial

<b>CAMPUS FOZ DO IGUAÇU</b>				
<b>Curso</b>	<b>Regime</b>	<b>Turno</b>	<b>Duração</b>	<b>Matrícula</b>
Licenciatura em Física	Semestral	Noturno	4,5 anos	40
Engenharia de Aquicultura	Semestral	Noturno	5 anos	40
Tecnologia em Análise e Desenvolvimento de Sistemas	Semestral	Noturno	3 anos	40
Tecnologia em Gastronomia	Semestral	Matutino	2 anos	40

### Relação dos Cursos de Pós-graduação lato sensu ofertados em 2023 - Modalidade Presencial

<b>CAMPUS FOZ DO IGUAÇU</b>				
<b>Curso</b>	<b>Regime</b>	<b>Turno</b>	<b>Duração</b>	<b>Matrículas</b>
Internet das Coisas - IOT	Modular	Noturno	2 anos	30

### Relação dos Cursos Técnicos Subsequentes ofertados em 2023 - Modalidade a Distância

<b>CAMPUS FOZ DO IGUAÇU</b>				
<b>CURSO</b>	<b>REGIME</b>	<b>TURNO</b>	<b>Duração</b>	<b>Matrículas</b>
Técnico em Meio Ambiente	Modular	N/A	2 anos	40

#### 2.5.1 - Ofertas futuras planejadas presenciais e a distância, conforme exemplo tabela abaixo:

##### Planejamento Curso de Formação inicial e Continuada - Modalidade Presencial

<b>CAMPUS FOZ DO IGUAÇU</b>								
<b>CURSO</b>	<b>REGIME</b>	<b>TURNO</b>	<b>DURAÇÃO</b>	<b>2024</b>	<b>2025</b>	<b>2026</b>	<b>2027</b>	<b>2028</b>
Informática Básica com ênfase em letramento digital	Modular	N	160h	40	40	40	40	40
Libras	Modular	N	120h	20	20	20	20	20

Obs.: Os cursos Fic são ofertados conforme as demandas, então a oferta e os cursos podem ser alterados no decorrer do período.

### Planejamento Cursos Técnicos Integrados - Modalidade Presencial

CAMPUS FOZ DO IGUAÇU								
Curso	Regime	Turno	Duração	2024	2025	2026	2027	2028
Técnico Integrado em Edificações	Anual	Diurno	4 anos	40	40	40	40	40
Técnico Integrado em Meio Ambiente	Anual	Diurno	4 anos	40	40	40	40	40
Técnico Integrado em Desenvolvimento de Sistemas	Anual	Diurno	4 anos	40	40	40	40	40
Técnico Integrado em Aquicultura	Anual	Diurno	3 anos	40	40	40	40	40
Técnico Integrado em Saneamento *	Anual	Diurno	3 anos	-	-	40	40	40

\* Possibilidade de abertura de um novo curso técnico ou dobra de um dos cursos já existentes.

### Planejamento Cursos Técnicos Subsequentes - Modalidade Presencial

CAMPUS FOZ DO IGUAÇU								
Curso	Regime	Turno	Duração	2024	2025	2026	2027	2028
Técnico em informática para internet*	Semestral	Vespertino	1 ano	-	40	40	40	40

\*Na impossibilidade de entrada semestral do curso TADS, e havendo disponibilidade de laboratórios, bem como carga horária docente, poderá ser ofertado um curso técnico na área de desenvolvimento de sistemas, na modalidade subsequente.

### Planejamento Curso de Graduação - Modalidade Presencial

CAMPUS FOZ DO IGUAÇU								
Curso	Regime	Turno	Duração	2024	2025	2026	2027	2028
Tecnólogo em Análise e Desenvolvimento de Sistemas	Semestral	Noturno	3 anos	40	40	40	40	40
Tecnólogo em Análise e Desenvolvimento	Semestral	Vespertino	3 anos	-	40	40	40	40

de Sistemas *								
Tecnólogo em Construção de Edifícios **	Semestral	Matutino	3 anos	-	-	40	40	40
Tecnólogo em Gastronomia	Semestral	Matutino	2 anos	40	40	40	40	40
Engenharia em Aquicultura	Semestral	Noturno	5 anos	40	40	40	40	40
Licenciatura em Física	Semestral	Noturno	4,5 anos	40	40	40	40	40

\*Havendo disponibilidade de laboratórios, bem como carga horária docente.

\*\* Curso em fase de construção, PAC submetida em 2022.

#### Planejamento Pós-graduação *lato sensu* - Modalidade Presencial

CAMPUS FOZ DO IGUAÇU								
Curso	Regime	Turno	Duração	2024	2025	2026	2027	2028
Especialização em Ensino de Ciências e Matemática	Semestral	Vespertino/ noturno	1,5 ano	30	30	30	30	30
Especialização na área de gastronomia	Semestral	Vespertino	1 ano	-	25	25	25	25
Especialização em Internet das Coisas	Semestral	Noturno	1 ano	30	30	30	30	30

#### Planejamento Pós-graduação *stricto sensu* - Modalidade Presencial

CAMPUS FOZ DO IGUAÇU								
Curso	Regime	Turno	Duração	2024	2025	2026	2027	2028
Mestrado em Ensino de Ciência e Matemática	Semestral	Matutino/ Vespertino	2 anos	-	-	-	15	15

Novos cursos foram listados nas tabelas acima, porém, outros cursos poderão ser ofertados de acordo com a disponibilidade de carga horária dos docentes, além de salas de aulas e laboratórios disponíveis para a implementação de novos cursos.





### 3 - INFRAESTRUTURA FÍSICA

Apresentação - O Campus Foz do Iguaçu iniciou sua estruturação física no ano de 2009. Em 2010 foi construído o Bloco Didático (bloco 2) e a Guarita, no qual complementou as estruturas já existentes do espaço cedido pela Itaipu. No ano de 2011 foi iniciada a reforma de espaço já existente do Antigo Clube Floresta para o Bloco de Laboratórios de Recursos Naturais/Aquicultura (Bloco H). No ano de 2013 iniciou-se a construção do Bloco Administrativo (Bloco 1), no qual foi concluído em 2015. Em 2018 foi realizada a reforma de parte do antigo salão de Eventos (área de cozinha e restaurante) para atender o Laboratório de Gastronomia (Bloco A) com início de atividade em 2019. Ainda em 2018, foi iniciada a obra de reforma do Laboratório de Edificações (Bloco C), onde funcionava a antiga academia do clube, com inauguração no fim de 2019. Em 2021, iniciou a construção de um bloco de laboratórios, finalizado em 2023.

#### 3.1 - Plano Diretor de infraestrutura Física do Campus

#### 3.2 - Instalações atuais

Descrição	Área (m <sup>2</sup> )
Área do terreno do IFPR Campus Foz do Iguaçu	86.850,37
Bloco 01 – Administrativo	2.727,10
Bloco 02 – Didático	2.620,00
Bloco A - Auditório	2.961,59
Laboratório de Gastronomia	584,89
Bloco C – Laboratório de Edificações	997,93
Bloco H – Laboratório de Aquicultura	748,16
Espaço das Artes	223,18
Bloco de Laboratórios	914,29
Ginásio de Esportes	2.151,00
Portaria Principal	60,30
Guarita	12,00
<b>Total de área construída</b>	<b>14.045,71</b>

## Distribuição dos ambientes dentro das instalações do Campus Foz do Iguaçu

AMBIENTES	Qtde	M <sup>2</sup> Total	Capacidade
Instalações Administrativas	17	930,71	115 servidores
Sala de Aula	14	984,01	1200 estudantes
Sala de Professores	7	431,44	70 professores
Sala Multidisciplinar	1	134,34	50 Estudantes
Laboratório de Informática	5	382,34	200 estudantes
Laboratório Maker	1	65,78	30 Estudantes
Laboratório de Biologia	1	93,57	40 estudantes
Laboratório de Química	1	105,32	20 estudantes
Laboratório de Física	2	151,13	30 estudantes
Laboratório de Microbiologia	1	98	35 estudantes
Laboratório de Edificações - Tecnologia de Materiais; Solos e Sedimentos; Sistemas Edifícios.	1	997,93	90 Estudantes
Laboratório de Aquicultura	1	748,16	90 estudantes
Laboratório de Gastronomia	1	584,89	60 estudantes

Cantina	1	15,00	25 lugares
Biblioteca	1	674,33m	95 lugares

### 3.3 Instalações a serem reformadas ou construídas

CAMPUS FOZ DO IGUAÇU			
Código	Obra	Tipo	Ano execução
	Reforma do Ginásio de Esportes	Reforma	2024-2025
	Rede Lógicapp 10Gbps	Construção	2023-2024
	Sistema Fotovoltaico	Construção	2023-2024
	Reforma do vestiário	Reforma	2024-2025
	Refeitório	Construção	2025-2026
	Cercamento do Campus e sistema de monitoramento	Construção	2024-2025
	Construção do Laboratório de Meio Ambiente	Construção	2025-2026
	Reforma do Bloco H - Laboratório de Aquicultura	Reforma	2024-2025
	Adequação de fornecimento de água da sanepar, no bloco H e bloco antigo	Reforma	2024-2025
	Reforma do salão/centro de eventos	Reforma	2026-2027
	Reforma/pintura interna e externa dos blocos didático e administrativo	Reforma	2027-2028
	Reforma das quadras de tênis e arquibancada	Reforma	2025-2026
	Reforma das quadras externas	Reforma	2025-2026
	Reforma e implementação do laboratório de análise sensorial no Bloco de Gastronomia	Reforma	2025-2026
	Reforma de um quiosque para implementação de laboratório de Cozinha Brasileira (churrasqueira,	Reforma	2025-2026

	fogão a lenha, churrasqueira subterrânea (buraco no chão) e fogo de chão)		
	Projeto e execução de laboratório de bebidas dentro do restaurante-escola	Reforma	2025-2026
	Reforma e implementação de um laboratório de cozinha no Bloco de Gastronomia	Reforma	2025-2026
	Projeto e execução da reestruturação da horta (estufa, sombrite, cerca)	Reforma	2025-2026
	Reforma dos ambientes piscinas	Reforma	2025-2027
	Rampa de acesso do bloco Administrativo para Bloco Didático (acessibilidade)	Construção	2025-2026
	Bloco/barracão para manutenção, com espaço para armazenar equipamentos de manutenção	Construção	2025-2026
	Laboratório para produção de peixes em bioflocos	Construção	2025-2027
	Laboratório de Engenharia Aplicada	Construção	2025-2027
	Construção do Ranário	Construção	2025-2027
	Construção de um bloco de laboratórios (Laboratório de empreendedorismo, Laboratório de linguagens, Laboratório de artes, Laboratório de matemática, Sala para bolsistas, Laboratório de Produção e Repositório de Materiais Pedagógicos, Laboratório de Processos de Ensino e Aprendizagem e Formação de professores - Espaço Multidisciplinar)	Construção	2025-2028
	Construção ou alocação de um espaço para incubadora de empresas, contendo: sala de reuniões, espaço para treinamento e salas para incubação das startups e empresas.	Construção	2024-2025
	Construção de espaço para atender o PGRS		2024-2025
	Bloco de Som e Artes. Contendo dois espaços: a) uma sala de música com parede móvel dando abertura lateral para o pátio do Espaço das Artes, servindo para oficinas de música e com a abertura lateral, se transforma em palco para apresentações artísticas; b) um	Construção	2025-2026

	estúdio de gravação com isolamento e tratamento acústico, servindo para gravações de músicas e áudios .		
	Biblioteca: reforma para resolução da infiltração das paredes do fundo da Biblioteca e adequação da sala do almoxarifado para transformá-lo em sala de estudos. Ampliação do espaço físico da Biblioteca, avançando na sala da antiga secretaria.	Reforma	2024-2025
	Alocação de um espaço para Sala do CNAPNE, contendo: recepção; sala de estudo, planejamento e acolhimento; Sala de Recursos Multifuncionais; e estúdio.	Construção	2024-2025
	Reforma de todas as áreas de circulação para colocação de piso podotátil.	Reforma	2025-2026
	Construção de mapas táteis acessíveis nas entradas de cada Bloco.	Construção	2024-2025
	Construção de barracão com cobertura, em pré-moldado para realização de aulas práticas de edificações.	Construção	2026-2027

### 3.4 - Biblioteca

#### 3.4.1 - Espaço físico para acervo e para estudos, horário de funcionamento, pessoal técnico administrativo, serviços oferecidos e informatização.

INFRAESTRUTURA	Disponível	Planejado 2024-2028
Rec. Humanos (Servidores/Terceirizados)	3	5
Sala de Estudo individual/Coletivo	03	04
Mesas Estudos	16	20
Guarda Volumes	25 unidades	40 unidades

Balcão Atendimento	00	01
Computador para Consulta/Estudo	08	12
Rede WiFi	Sim-WiFi 5	Sim-WiFi 6
Horário Funcionamento	09h00 às 21h00	08h às 21h

### 3.4.2 - Acervo

Acervo de livros, periódicos acadêmicos e científicos, assinaturas de revistas e jornais, obras clássicas, dicionários, enciclopédias, vídeos, DVD, CD, CD-ROMS e assinaturas eletrônicas separados por área de conhecimento, formas de atualização e cronograma de expansão.

BIBLIOTECA CAMPUS FOZ DO IGUAÇU						
TIPO	Acervo Atual	Previsto 2024	Previsto 2025	Previsto 2026	Previsto 2027	Previsto 2028
Livros	15686	16230	16774	17318	17862	18404
Periódicos	352	364	376	388	400	412
Assinatura de Revistas	0	1	1	1	2	2
Assinatura de Jornais	0	1	1	1	2	2
Obras Clássicas	-	-	-	-	-	-
Dicionários	234	245	256	267	278	289
Enciclopédias	9	11	13	15	17	19
Vídeos	5	5	5	5	5	5
DVDs	3	3	3	3	3	3
CD Rom's	61	61	61	61	61	61
Assinaturas Eletrônicas	1	1	2	2	2	3
<b>TOTAL</b>	<b>16351</b>	<b>16921</b>	<b>17492</b>	<b>18061</b>	<b>18632</b>	<b>19200</b>

### 3.5 - Laboratórios, ambientes e cenários para práticas didáticas

Neste item será apresentada a relação dos laboratórios existentes no Campus



e os equipamentos que estão atualmente disponíveis em cada laboratório. Anualmente, os Colegiados de Cursos deliberam e definem as prioridades de compras para cada laboratório. Essas demandas são incluídas no Calendário de Compras e são adquiridas conforme a existência de orçamento.

### 3.5.1 - Eixo de Informática

Equipamentos existentes:

Laboratório	Computadores	Projetores	Monitores
DESENVOLVIMENTO SISTEMAS 1	41	1	41
DESENVOLVIMENTO SISTEMAS 2	36	1	36
DESENVOLVIMENTO SISTEMAS 3	41	1	41
LABORATÓRIO GERAL 1	20	1	0
LABORATÓRIO GERAL 2	33	1	35
LABORATÓRIO GERAL 3	41	1	38
LABORATÓRIO DESENHO TÉCNICO	40	1	40
LABMAKER	6	1	7
<b>TOTAL</b>	<b>258</b>	<b>8</b>	<b>238</b>

ITENS A SEREM ADQUIRIDOS PARA ATUALIZAÇÃO DOS LABORATÓRIOS DE INFORMÁTICA (Laboratório de Desenvolvimento de Sistemas 1, Laboratório de Desenvolvimento de Sistemas 2, Laboratório de Desenvolvimento de Sistemas 3, Laboratório de Informática 4 e Laboratório de Informática 5)

DESCRIÇÃO	2024	2025	2026	2027	2028
COMPUTADOR COM MONITOR	41	41	41	41	41
PROJETOR	1	1	1	1	1

Planejamento de expansão dos laboratórios de informática

ESTIMATIVA DE EXPANSÃO					
DESCRIÇÃO	2024	2025	2026	2027	2028
Pós IoT – LABORATÓRIO		X			
TADS – LABORATÓRIO 06			X		
TADS – LABORATÓRIO 07				X	
AUDIO / VIDEO – LAB.			X		
LABORAT. DE USO COLETIVO		X			

**ITENS A SEREM ADQUIRIDOS PARA IMPLANTAÇÃO DO LABORATÓRIO IoT**

<b>Descrição</b>	<b>Quantidade</b>
Kits de Hardware livre (tipo Arduino)	41
Osciloscópio	1
Estação de solda	2
Computadores desktop	21
Projektor	1
Ar Condicionado	1
Kits educacionais de eletrônica (tipo FPGA)	41
Espaço físico 76M <sup>2</sup>	1
Infraestrutura de rede cabeada	1
Mobiliário (mesas e cadeiras)	41

**ITENS A SEREM ADQUIRIDOS PARA IMPLANTAÇÃO DO LABORATÓRIO 06 DO TADS**

<b>Descrição</b>	<b>Quantidade</b>
Computadores desktop	41
Projektor	1
Ar Condicionado	1
Espaço físico 76M <sup>2</sup>	1
Infraestrutura de rede cabeada	1
Mobiliário (mesas e cadeiras)	41

**ITENS A SEREM ADQUIRIDOS PARA IMPLANTAÇÃO DO LABORATÓRIO 07 DO TADS**

<b>Descrição</b>	<b>Quantidade</b>
Computadores desktop	41
Projektor	1
Ar Condicionado	1
Espaço físico 76M <sup>2</sup>	1
Infraestrutura de rede cabeada	1
Mobiliário (mesas e cadeiras)	41

**ITENS A SEREM ADQUIRIDOS PARA IMPLANTAÇÃO DO LABORATÓRIO AUDIO /VÍDEO**

<b>Descrição</b>	<b>Quantidade</b>
Estações de edição de vídeo	2
Projektor	1
Ar Condicionado	1
Filmadora de alta resolução	1
Espaço físico 20M <sup>2</sup>	1
Infraestrutura de rede cabeada	1
Mobiliário (mesas e cadeiras)	4



ITENS A SEREM ADQUIRIDOS PARA IMPLANTAÇÃO DO LABORATÓRIO DE USO COLETIVO	
Descrição	Quantidade
Computadores desktop	41
Projetor	1
Ar Condicionado	1
Espaço físico 76M <sup>2</sup>	1
Infraestrutura de rede cabeada	1
Mobiliário (mesas e cadeiras)	41

### 3.5.2 – Eixo de Infraestrutura

Laboratório	Computadores	Projetores	Monitores	Televisores
LABORATÓRIO DE TECNOLOGIA DAS CONSTRUÇÕES		1		
LABORATÓRIO DE TECNOLOGIA DOS MATERIAIS	1	1	1	
LABORATÓRIO DE SOLOS E FUNDAÇÕES		1		
DEPÓSITO FERRAMENTARIA				
LABORATÓRIO DE INFORMÁTICA	40		80	
ESCRITÓRIO MODELO	6		12	1
<b>Total Geral</b>	<b>47</b>	<b>3</b>	<b>93</b>	<b>1</b>

LABORATÓRIO TECNOLOGIA DAS CONSTRUÇÕES	
Equipamento	Quantidade
BALANÇA	1
BETONEIRA	2
CARRINHO DE MÃO	9
CARRINHO TRANSPORTE	1
COMPRESSOR	1
CONJUNTO	5
CONJUNTO LABORATÓRIO	4
FORMA	55
FORMA PRISMÁTICA	20
FURADEIRA	1
GUINCHO	1
LUPA	2
MAQUINA PARA TESTE	1
MEDIDOR	1
MOLDE PARA RETENTOR	60
MOTO ESMERIL	1
PRENSA	2
QUARTEADOR LABORATORIAL	1
RETIFICADOR	1
SERRA	1
SERRA CIRCULAR	1
TRANSPALETE	1



<b>LABORATÓRIO TECNOLOGIA DE MATERIAIS</b>	
<b>Equipamento</b>	<b>Quantidade</b>
AGITADOR	3
BALANÇA	8
BANDEJA	10
ESTUFA	2
HOMOGENIZADOR	1
MASSEIRA PARA ARGAMASSA	1

<b>LABORATÓRIO DE SOLOS E FUNDAÇÕES</b>	
<b>Equipamento</b>	<b>Quantidade</b>
AGITADOR	1
APARELHO ANALISADOR	12
BALANÇA	2
BALANCA DE PRECISAO	1
BALANÇA ELETRÔNICA	1
BANHO MARIA	1
BANHO MARIA DIGITAL	1
BARRILETE	1
BLOCO DIGESTOR	1
BOMBA DE VÁCUO	1
CHAPA AQUECEDORA	2
CONDUTIVÍMETRO	1
CONJUNTO LABORATÓRIO	2
DESTILADOR	1
DESTILADOR DE ÁGUA	1
ESTUFA	3
FORNO MUFLA	1
KIT TRADO	1
MACROPIPETADOR	1
MANTA AQUECEDORA	1
MEDIDOR	1
MEDIDOR DE ÁGUA	1
MEDIDOR DE PH	2
MEDIDOR DE UMIDADE	1
PENETRÔMETRO	3
PERMEÂMETRO PARA SOLOS	1
PHMETRO	2
REFRIGERADOR	1

<b>DEPÓSITO FERRAMENTARIA</b>	
<b>Equipamento</b>	<b>Quantidade</b>
ALICATE AMPERÍMETRO	9
APARELHO	1
APARELHO DE GILMORE	1
APARELHO PARA TESTE	1
BALANÇA	2
BALANÇA ELETRÔNICA	1
BALIZA	1
BIGORNA	1
CAPEADOR	1
CAVALETE	2
COMPACTADOR DE SOLO	2
COMPRESSOR	3
CONJUNTO LABORATÓRIO	1
ESCLERÔMETRO	7
ESMERILHADEIRA	1
ESTAÇÃO SOLDA	1
ESTANTE	1
EXTRATOR	6
FORMA	2
FURADEIRA	2
MARTELO	6
MICRO RETIFICA	2
MOTO ESMERIL	2
MULTÍMETRO	1
PAQUÍMETRO	1
PAQUÍMETRO DIGITAL	2
PARAFUSADEIRA/FURADEIRA	1
PENEIRA LABORATÓRIO	1
PENETRÔMETRO	3
PERMEÂMETRO PARA SOLOS	4
PLAINA	1
SERRA TICO-TICO	2
SOQUETE	3
TACHO	9
TALHA	2
TORNO	3
TORQUÍMETRO	1
TRENA	1
WATTÍMETRO	7

<b>ESCRITÓRIO MODELO</b>	
<b>Equipamento</b>	<b>Quantidade</b>
BUSSOLA	1
FLIP-CHART	1
FRAGMENTADORA	1
IMPRESSORA	1
MAQUINA PARA ENCADERNAR	1
MICROCOMPUTADOR	4
MONITOR	4
OCULOS REALIDADE VIRTUAL	1
DISPLAY INTERATIVO 55"	1



ESTIMATIVA DE EXPANSÃO					
DESCRIÇÃO	2024	2025	2026	2027	2028
Barracão pré moldado coberto, para realização de aulas práticas em ambiente externo.			x	x	x
Reforço na segurança do centro de edificações.	x	x			
Lavatório/pia alimentos anexo a sala ferramentaria	x	x			
Porta em divisória, para sala docentes sala professores		x			
Fechamento mezanino superior - destinado a Salas/espacos projetos Pesquisa construção civil.		x	x		
Alocação de bancos e calçamento de paver na área do bloco de edificações					

ITENS A SEREM ADQUIRIDOS	
Descrição	Quantidade
Prensa Hidráulica Automatizada 100 Toneladas para ensaio de compressão em concreto.	1
Carrinhos de mão e Gerica (conjuntos)	2
Retífica Horizontal para CP concreto	1
Betoneira para mistura concreto de 500 Litros profissional	2
Argamassadeira	2
Balanças de Precisão	4
Banho Maria para ensaio	2
Equipamento topográfico Estação Total (Kit completo )	5
Equipamento topográfico Teodolito Total (Kit completo )	5
Argamassadeira para ensaio	3
Máquina limpeza WAP 1500Lb Profissional	1
MULTIMETRO	5
Paquímetro analógico aço profissional	10
Conjunto Tronco cone modelo para a realização de Slump teste (consistência concreto)	4
Piquete metálico para demarcação de pontos (gabarito)	20
Compressor de Ar Profissional Intermitente CSV 10 Pés 110L Monofásico	1
Escada Alumínio desmontável	2
Mesa corte e dobra de aço ( armadura / ferragem ) / Estribadeira	1

### 3.5.3 – Laboratório de Física



Descrição	Quantidade
AGITADOR	3
BALANCA DE PRECISAO	1
BALANÇA ELETRÔNICA	1
BANHO MARIA	1
BINÓCULO	1
CHUVEIRO LAVA-OLHOS	1
CONJUNTO LABORATÓRIO	18
ESTAÇÃO SOLDA	1
ESTUFA	1
FONTE ALIMENTACAO	3
GABINETE	1
GERADOR	3
KIT DISPOSITIVO	3
LUXÍMETRO	1
MICRÔMETRO	7
MODELO DIDÁTICO	3
MULTIMETRO	10
OSCILOSCOPIO	4
PAQUÍMETRO	10
PROJETOR MULTIMÍDIA	2
TABLET	1
TELESCÓPIO	3
TESTADOR	1
TORNO	1
TRILHO DE AR	3
COMPUTADOR	1
PROJETOR MULTIMÍDIA	2
MONITOR	1

Conforme discutido no Colegiado do Curso de Licenciatura em Física, é necessário prever a viabilização de espaço adequado para o Laboratório de Processos de Ensino e Aprendizagem e Formação de professores - espaço multidisciplinar - e garantia de recursos para equipá-lo; Laboratório de Produção e Repositório de Materiais Pedagógicos; viabilização de uma sala para bolsistas; implementação do Laboratório de Matemática; viabilização de um espaço de reprografia aos alunos, ou estabelecimento de cotas para impressão e fotocópia; além da garantia de recursos financeiros e condições para a implementação e efetivação da Curricularização da Extensão nos cursos de Ensino Superior.

### 3.5.4 – Laboratório de Base Nacional Comum

Laboratório	Computadores	Projetores	Monitores
LABORATÓRIO DE QUÍMICA	1	1	1
LABORATÓRIO DE BIOLOGIA E MICROSCOPIA	1	1	1
LABORATÓRIO DE MICROBIOLOGIA	1	1	1
<b>Total Geral</b>	<b>3</b>	<b>3</b>	<b>3</b>

LABORATÓRIO DE MICROBIOLOGIA	
Descrição	Quantidade
AGITADOR	5
APARELHO CONTADOR DE PULSOS	1
AUTOCLAVE	1
BALANÇA	6
BALANCA DE PRECISAO	1
BANHO MARIA	3
BARRILETE	1
BLOCO DIGESTOR	1
BOMBA DE VÁCUO	2
CAPELA DE EXAUSTÃO	1
CENTRIFUGADOR PARA LABORATÓRIO	1
CHAPA AQUECEDORA	2
CONDUTIVÍMETRO	1
DESTILADOR	1
DESTILADOR DE ÁGUA	1
ESTUFA	5
FORNO MUFLA	1
FOTÔMETRO	1
INCUBADORA	1
JAR TEST	1
LAVADOR DE PIPETAS	1
MEDIDOR	3
MEDIDOR OXIGENIO	1
MOINHO PARA LABORATÓRIO	1
PAQUÍMETRO	6
PHMETRO	1
REFRIGERADOR	2
SISTEMA	1
TURBIDÍMETRO	2

LABORATÓRIO DE QUÍMICA	
Descrição	Quantidade
AGITADOR	11
BALANÇA	5
BANHO MARIA	1
BARRILETE	1
CALORÍMETRO	20
CAPELA DE EXAUSTÃO	1
COLORÍMETRO	1
DEIONIZADOR DE ÁGUA	1
DESTILADOR	1
PHMETRO	1
PORTA TUBOS DE ENSAIO	15
REFRIGERADOR	1

<b>LABORATÓRIO DE BIOLOGIA E MICROSCOPIA</b>	
<b>Descrição</b>	<b>Quantidade</b>
DESTILADOR	1
ESQUELETO HUMANO	1
ESTUFA	1
LAVADOR DE PIPETAS	1
MANEQUIM TORSO	1
MICRO ESTAÇÃO	1
MICROSCÓPIO	37
MODELO ANATÔMICO	19
PULVERIZADOR	2
REFRIGERADOR	1
TRITURADOR DE RESÍDUOS	1

### 3.5.5 – Eixo de Meio Ambiente e Saúde

<b>EQUIPAMENTOS A SEREM ADQUIRIDOS</b>	
<b>Descrição</b>	<b>Quantidade</b>
Bloco digestor 40 provas	1
Estufa de ar forçado	2
Destilador Kjeldah	1
Agitador vórtex	1
Agitador magnético	2
Medidor multiparâmetro portátil Horiba	2
Turbidímetro	2
Balança de precisão	1
Forno Mufla	1
Agitador de peneiras eletromagnético para análise granulométrica	1
Conjunto de peneiras granulométricas	1
Pipetadores automáticos	2
Refrigerador	1
Chapa aquecedora	1
Capela de exaustão	1

### 3.5.6 – Eixo de Turismo Hospitalidade e Laser

<b>LABORATÓRIO DE GASTRONOMIA</b>	
<b>Descrição</b>	<b>Quantidade</b>
APARELHO AR CONDICIONADO	4
BALANÇA ELETRÔNICA	2
BALCÃO	1
BANCADA	15
BANCO	2
BANHO MARIA	1
BATEDEIRA	7
CÂMERA FRIGORÍFICO	2
CÂMERA FOTOGRÁFICA	1
CONJUNTO LABORATÓRIO	1
EQUIPAMENTO	3
EQUIPAMENTO DE LABORATÓRIO	1
ESPRESSO DE FRUTAS	1
EXTRUSORA	1
FATIADOR	1
FOGÃO	11
FORNO	3
FORNO MICROONDAS	2
FREEZER	1
FRITADEIRA	1
INCUBADORA	1
LIQUIDIFICADOR	7
LIQUIDIFICADOR INDUSTRIAL	3
MAQUINA DE MACARRÃO	1
MAQUINA LAVAR ROUPA	1
MÁQUINA SELADORA	1
MINI FORNO	1
MISTURADEIRA	1
MODELADORES MASSA PANIFICAÇÃO	1
MULTIPROCESSADOR	3
PIA METÁLICA PARA COZINHA	2
PROCESSADOR DE ALIMENTOS	1
REFRIGERADOR	4

<b>ITENS A SEREM ADQUIRIDOS</b>	
<b>Descrição</b>	<b>Quantidade</b>
Forno combinado elétrico trifásico 220V com CAPACIDADE 10 GNS	1
Forno de lastro	1
Ultracongelador	1
Termomix	1
Adega	1



### 3.5.7 – Eixo de Recursos Naturais

LABORATÓRIO DE QUALIDADE DA ÁGUA	
DESCRIÇÃO	QDTE
AGITADOR	1
ANALISADOR DE CONDUTIVIDADE	2
APARELHO DIGESTOR - DESTILADOR	1
APARELHO MUFLA	1
BALANÇA	2
BALANCA DE PRECISAO	1
BALANÇA ELETRÔNICA	2
BANHO MARIA	2
BARRILETE	1
BLOCO DIGESTOR	1
BOMBA	1
BOMBA DE VÁCUO	1
CAIXA D' ÁGUA	1
CAPELA DE EXAUSTÃO	1
CHAPA AQUECEDORA	2
COLORÍMETRO	1
CONDUTIVÍMETRO	3
DESTILADOR	4
DESTILADOR DE ÁGUA	2
ELETRODO	3
ESPECTROFOTÔMETRO	1
ESTUFA	2
EVAPORADOR ROTATIVO	1
EXTRATOR	1
GUINCHO	1
INCUBADORA	1
JAR TEST	1
LAVADORA DE ALTA PRESSÃO	1
MANTA AQUECEDORA	16
MEDIDOR	2
MEDIDOR DE PH	3
MEDIDOR OXIGENIO	4
MESA AGITADORA	1
MICROSCÓPIO	12
MULTIPROCESSADOR	1
OXIMETRO DIGITAL	3
PAQUÍMETRO	5
PHMETRO	2
REFRATÔMETRO	2
REFRIGERADOR	1
TERMO REATOR	1
TERMOHIGROMETRO	1
TRENA	1
TURBIDÍMETRO	3



LABORATÓRIO DE ANÁLISE DE ALIMENTOS	
DESCRIÇÃO	QDTE
BALANÇA	4
LAVADOR DE PIPETAS	1
BOMBA	2
REFRIGERADOR	1
MOTOR DE POPA	1
BOMBA CENTRÍFUGA	1
BALANÇA	4
DESTILADOR	1
LIOFILIZADOR	1

LABORATÓRIO DE DESENVOLVIMENTO ZOOTÉCNICO	
DESCRIÇÃO	QDTE
AQUÁRIO	22
CAIXA D'ÁGUA	24

LABORATÓRIO DE REPRODUÇÃO DE PEIXES	
DESCRIÇÃO	QDTE
CAIXA D' ÁGUA	3
CILINDRO DE OXIGÊNIO	2
LIQUIDIFICADOR	1
CAIXA PARA TRANSPORTE	1

LABORATÓRIO DE TECNOLOGIA DO PESCADO	
DESCRIÇÃO	QDTE
APARELHO DIGESTOR-DESTILADOR	1
BALANÇA ELETRÔNICA	1
BARRILETE	1
BOMBA DE VÁCUO	1
COIFA PARA EXAUSTÃO	1
DESTILADOR DE ÁGUA	1
FORNO	1
FORNO MICROONDAS	1
REFRIGERADOR	2

LABORATÓRIO DE REFRIGERAÇÃO / ABATE	
DESCRIÇÃO	QDTE
TANQUE	1
FREEZER	5
MÁQUINA SELADORA	1
APARELHO DE SOLDAGEM	1
MAQUINA DE FABRICAR GELO	1
APARELHO	1
DEPOSITO	1
MÁQUINA	4

LABORATÓRIO DE RAÇÃO	
DESCRIÇÃO	QDTE
BALANÇA	1
ESTUFA	1
BETONEIRA	1
MOINHO	1
BALANÇA ELETRÔNICA	2
EXTRUSORA	1

ITENS A SEREM ADQUIRIDOS	
DESCRIÇÃO	QDTE
Oxímetro	2
Ph Metro	2
Caixa de água (1000 litros)	12
Extrator de lipídios - Soxlet (6 provas)	1
Centrífuga para microtubos	1
Extrator de nitrogênio Kjeldahl	1
Multiparâmetro	1
Aquecedor de água	20
Caixas de água	30
Microscópio	10
Microscópio com câmera	2
Lupa com câmera	2
Incubadoras (200 litros)	4
BOMBA	2
LIQUIDIFICADOR	1
FREEZER	2
Misturador vertical	1
Misturador em "Y"	1
Balança (5 kg)	1
Computador notebook	2

## 4 - POLÍTICAS DE GESTÃO

### 4.1- Cronograma de expansão do corpo docente, com titulação desejada e regime de trabalho, conforme ofertas de cursos e vagas previstos para o período de vigência do PDI:

O IFPR *CAMPUS FOZ DO IGUAÇU* possui atualmente 78 (setenta e oito) Professores EBTT, sendo 66 (sessenta e seis) efetivos, destes, 10 encontram-se em afastamento integral para participação em programa de pós-graduação *stricto sensu* e 01 em Ação de Desenvolvimento em Serviço; 01 (um) em Exercício Provisório (lotado em outro órgão) e 11 (onze) Professores Substitutos. Os efetivos são ocupantes do cargo de Professor do Ensino Básico, Técnico e Tecnológico, do Plano de Carreiras e Cargos do Magistério Federal, que dispõe a Lei 12772/2012, com provimento por meio de aprovação concurso público de provas e títulos.

Os professores efetivos, em sua maioria, executam o regime de trabalho de 40 (quarenta) horas semanais com dedicação exclusiva, sendo somente 3 (três) docentes em regime de trabalho distintos, sendo um em 40 (quarenta) horas semanais e dois em regime de 20 (vinte) horas semanais.

do *CAMPUS FOZ DO IGUAÇU* segue descrito na tabela a seguir:

	Docentes			
	Efetivos (66)		Substitutos/Exercício provisório (11+1=12)	
	Quantitativo	Percentual	Quantitativo	Percentual
Graduação	-	0,0 %	01	8,3%
Especialização	02	3,0 %	-	0,0 %
Mestrado	36	54,5 %	06	50%
Doutorado	24	36,4 %	05	41.7%
Pós-Doutorado	04	6,1%	-	-

A proposta de provimento de futuras vagas de docentes já definidas para os próximos anos, conta com um quadro de novos professores para fortalecer os cursos já existentes e promover sua a verticalização, de áreas conforme quadro abaixo:

ÁREA DE CONHECIMENTO	FORMA DE INGRESSO	PRÉ-REQUISITO	REGIME DE TRABALHO	PREVISÃO
Aquicultura e suas tecnologias	Concurso	Graduação em Medicina Veterinária	40 horas com dedicação exclusiva	2023/2024
Física	Remoção	Licenciatura em Física	40 horas com dedicação exclusiva	2023/2024
Química	Remoção	Licenciatura em Química	40 horas com dedicação exclusiva	2023/2024
Meio Ambiente	Concurso	Graduação em	40 horas com	2023/2024



		Engenharia Ambiental	dedicação exclusiva	
--	--	-------------------------	---------------------	--

Devido à expansão do Campus Foz do Iguaçu, durante a vigência do PDI 2024-2028, haverá necessidade de ampliar o número de servidores para além do limite de 70 docentes, para possibilitar o atendimento ao número de estudantes matriculados e à comunidade. As áreas de conhecimento serão definidas conforme autorização de provimento.

#### **4.2 - Cronograma de expansão do corpo técnico-administrativo, com titulação desejada e regime de trabalho, conforme ofertas de cursos e vagas previstos para o período de vigência do PDI:**

O corpo técnico-administrativo é composto por 40 servidores efetivos, sendo os cargos distribuídos em:

- 2 Administradores;
- 1 Jornalista;
- 1 Contador;
- 2 Pedagogos;
- 1 Bibliotecário;
- 1 Assistente Social
- 1 Psicólogo;
- 3 Técnicos em Assuntos Educacionais;
- 9 Assistentes em Administração;
- 1 Técnico em Contabilidade;
- 2 Técnicos de Tecnologia da Informação;
- 1 Técnico de Laboratório/Área: Aquicultura;
- 1 Técnico de Laboratório/Área: Alimentos (não está disponível a força de trabalho no campus, servidora em exercício provisório em outro órgão por mandado de segurança);
- 1 Técnico de Laboratório/Área: Informática;
- 1 Técnico de Laboratório/Área: Edificações;
- 1 Técnico de Laboratório/Área: Mecânica/Física;
- 1 Técnico em Agropecuária;
- 1 Técnico em Secretariado;
- 1 Intérprete de Libras;
- 3 Auxiliares em Administração;
- 1 Auxiliar de Biblioteca;
- 4 Assistentes de Alunos (1 não está disponível no campus, servidor em exercício provisório por acompanhamento de cônjuge em outro órgão).

O nível atual de escolaridade dos Técnicos Administrativos do Campus Foz do Iguaçu segue descrito na tabela a seguir:



Técnicos Administrativos em Educação - 40		
	Quantitativo	Percentual
Ensino Médio	03	7,5%
Graduação	12	30%
Especialização	10	25%
Mestrado	13	32,5%
Doutorado	02	5%

Devido às demandas emergenciais para melhor desenvolvimento das atividades administrativas e acadêmicas, estão planejados para contratação durante o período de vigência do PDI, os seguintes cargos:

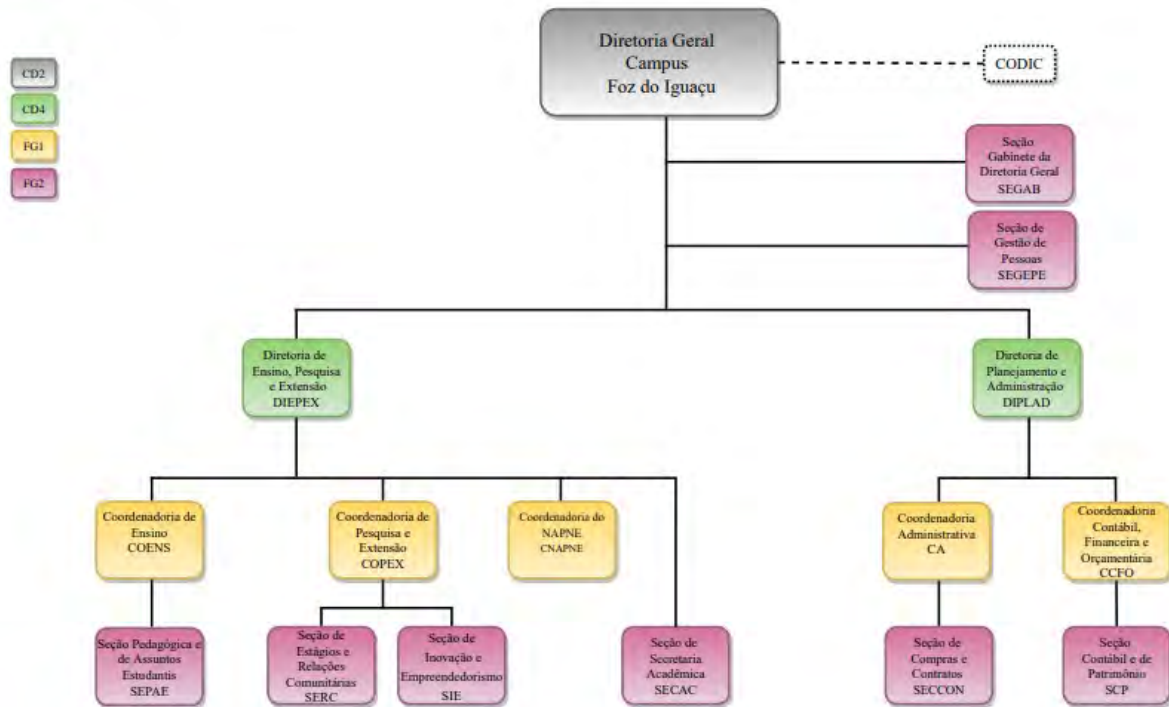
ÁREA DE CONHECIMENTO	DE	FORMA DE INGRESSO	DE	PRÉ-REQUISITO	Atividade a ser desenvolvida	PREVISÃO
Assistente de Alunos	de	<b>Concurso</b>		Ensino Médio	Vaga proveniente de exoneração	2023/2024
Assistente em administração	em	<b>Concurso, Remoção ou Redistribuição</b>	ou	Ensino Médio	Para atuar na Diretoria de Planejamento e Administração	2023/2024
Assistente em administração	em	<b>Concurso, Remoção ou Redistribuição</b>	ou	Ensino Médio	Para atuar na Diretoria de Planejamento e Administração	2024
Pedagogo		<b>Concurso, Remoção ou Redistribuição</b>	ou	Graduação em Pedagogia	Para auxiliar no acompanhamento das atividades didáticas/acadêmicas, estruturação e revisão constante dos Planos Pedagógicos de Curso, Planos de Ensino, etc	2023/2024
Técnico da Tecnologia da Informação	da	<b>Concurso</b>		Técnico em Informática	Vaga proveniente de exoneração	2023/2024
Técnico de laboratório Alimentos	de	<b>Concurso, Remoção ou Redistribuição</b>	ou	Técnico em áreas afins	Para suprir vaga de servidora em processo de redistribuição para outra instituição.	2023/2024
Bibliotecário Auxiliar de Biblioteca Assistente em Administração	e/ou de e/ou em	<b>Concurso, remoção ou redistribuição</b>	ou		Necessidade de planejar a contratação de, pelo menos, mais dois servidores para atuar Biblioteca no período de vigência do PDI	2023/2028

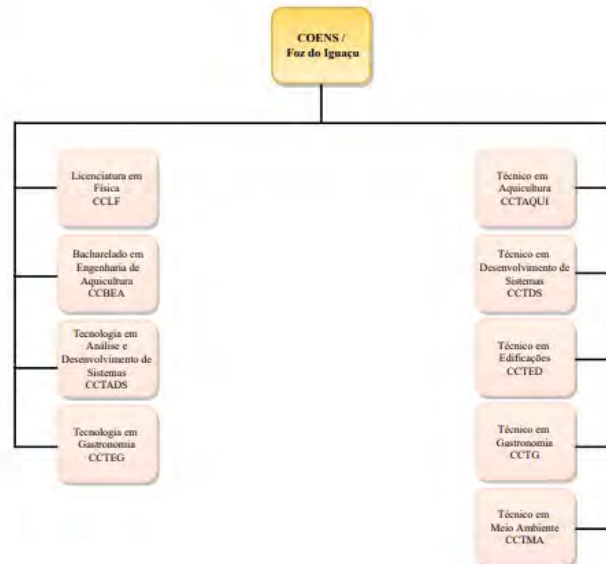
Devido à expansão do Campus Foz do Iguaçu, durante a vigência do PDI 2024-2028, haverá necessidade de ampliar o número de servidores técnicos administrativos, para possibilitar o atendimento ao número de estudantes matriculados e à

comunidade. Os cargos e áreas de conhecimento serão definidos conforme autorização de provimento.

### 4.3 - GESTÃO INSTITUCIONAL

#### 4.3.1 Estrutura Organizacional do Campus, órgãos Colegiados, instâncias de Decisão, Organograma Institucional e Acadêmico da unidade.





**SUGESTÃO:** Retornar o setor da Biblioteca ao organograma do campus, independentemente de gratificação, a fim de que ela conste como ferramenta importante dos processos de ensino e aprendizagem e possa participar/ contribuir ativamente nas ações e decisões da Gestão.

## 5. AVALIAÇÃO INSTITUCIONAL

### 5.1 - Evolução institucional do Campus a partir dos processos de Planejamento e Avaliação institucional.

A CPA (Comissão Própria de Avaliação), instituída pelo SINAES (Sistema Nacional de Avaliação da Educação Superior) é responsável pela implantação e desenvolvimento de processos de avaliação institucional, apresentando os resultados da consulta à comunidade acadêmica a respeito de como ela vê a instituição, possibilitando assim a avaliação dos pontos positivos e identificando pontos com falhas, que precisam de correção.

Acreditamos que a Autoavaliação Institucional é uma importante ferramenta de gestão, com potencial para fazer com que o *Campus* melhore sua qualidade educativa e alcance maior relevância social. Para tanto, acreditamos ser importante considerar as avaliações como um processo contínuo, no qual são analisadas as percepções e informações sistematizadas ao longo dos anos, identificando avanços, retrocessos e estagnações. Portanto, a análise dos relatórios anuais emitidos pela Comissão



Permanente de Avaliação não deve ser pontual, mas dialogar com os relatórios anteriores.

Ao oferecer um diagnóstico da realidade institucional, a Autoavaliação Institucional confere à gestão um olhar mais ampliado sobre as qualidades e fragilidades da instituição. Para potencializar seus efeitos, propomos:

- A criação de uma Comissão Avaliativa Local composta por representantes de todos os setores estratégicos ligados aos interesses institucionais do *CAMPUS FOZ DO IGUAÇU*;
- A compreensão da Autoavaliação Institucional como um processo contínuo e que, portanto, haja análises comparativas envolvendo relatórios dos últimos anos;
- A análise coletiva dos resultados das avaliações institucionais, com identificação de pontos fracos, pontos fortes, potencialidades e estabelecimento de estratégias para superação de problemas;
- A elaboração de estratégias de publicização dos resultados das avaliações, permitindo que um maior número de pessoas possam tomar ciência sobre os resultados apontados;
- Estreitamento das relações entre Comissão Avaliativa Central e Comissão Avaliativa Local;
- Estímulo a adesão voluntária dos públicos de interesse, elaborando estratégias para conscientizar e envolver representantes de toda a comunidade escolar no processo de análise de resultados;
- Avaliação de cada *Campus* dentro do seu contexto, levando-se em consideração as suas especificidades para que haja coerência na realização e resultado no processo avaliativo;
- Capacitação dos membros da Comissão Local para acompanhar as etapas do processo de avaliação institucional;

## 5.2 - Auto avaliação institucional: participação da comunidade acadêmica.

A autoavaliação é um instrumento de avaliação institucional interna, na qual a Instituição se avalia através da comunidade acadêmica: docentes, discentes, gestores e técnicos administrativos. É elaborada, organizada e sistematizada pela Comissão Própria de Avaliação (CPA) com o intuito de produzir uma reflexão coletiva, uma diagnose para conhecer melhor as ações institucionais, apresentando dados que possam subsidiar uma tomada de consciência para superação de problemas



diagnosticados.

É de suma importância que os protagonistas dessa avaliação pertençam a comunidade acadêmica, que produz e conhece a dinâmica do trabalho da Instituição, para a legitimidade política e técnica desse processo. A verdade é que esses sujeitos têm uma melhor percepção da instituição e podem identificar as informações mais pertinentes e representativas da realidade institucional.

5.3 - Avaliações externas: análise e divulgação dos resultados (evolução das notas de avaliação dos cursos superiores, quando houver).

5.4 - Análise e ações a partir do relatório de auto avaliação.

De posse dos resultados a CPA pode produzir um relatório norteador para que a equipe de gestão possa usar as informações nas tomadas de decisão. A CPA do Campus Foz do Iguaçu foi implantada em 2023, e a partir das informações coletadas esta comissão vai avaliar se as ações tomadas no campus estão sendo benéficas a comunidade acadêmica.

Esperamos que para este quinquênio 2024-2028, as análises da auto avaliação do campus possam contribuir para que o planejamento das ações e uso dos recursos públicos sejam acertivos.

## **6- RELACIONAMENTO COM A COMUNIDADE**

6.1 - Mídias sociais, e outras formas interação do Campus com a comunidade

O Campus Foz do Iguaçu atua em diferentes frentes para estreitar sua relação com a comunidade. Por meio de setores já estabelecidos como a “Seção de Estágios e Assuntos Comunitários” e a “Assessoria de Comunicação”, ou mesmo por programas voltados à Pesquisa e Extensão, a Instituição está sempre em busca de promover o diálogo com diferentes públicos, envolvendo a troca de conhecimentos e de experiências.

Entre as atividades desenvolvidas estão a promoção de eventos esportivos e culturais, projetos comunitários e parcerias com entidades locais. Podemos citar a parceria com entidades voltadas às pessoas com deficiência, a oferta de cursos de Formação Inicial e Continuada na área de Língua Brasileira de Sinais, a capacitação de professores da Educação Básica, aulas de vôlei e capoeira abertas à comunidade, entre outras.

No âmbito da Comunicação Institucional, estabelecemos uma forte conexão com a comunidade local, por meio da interação periódica nas Redes Sociais e, de forma indireta, com o estreito relacionamento com a imprensa, que dá ampla visibilidade às nossas ações.



Plano de  
Desenvolvimento  
Institucional  
**IFPR 2024-2028**

O Futuro do **IFPR**  
na sua voz!



Para um futuro próximo, queremos estreitar, ainda mais, nossos laços com a comunidade por meio da prestação gratuita de serviços.