

INSTITUTO FEDERAL DO PARANÁ  
CAMPUS PARANAVAÍ  
(Processo 23411.010713/2023-40)

PLANO DE  
DESENVOLVIMENTO  
INSTITUCIONAL  
PDI – 2024-2028

PARANAVAÍ  
2023

Odacir Antônio Zanata

Reitor

José Barbosa Dias Júnior

Diretor Geral – Campus Paranavaí

Dayane de Oliveira Gomes

Diretora de Planejamento e Administração

Campus Paranavaí

Rafael Petermann

Diretor de Ensino, Pesquisa e Extensão

Campus Paranavaí

Comissão Local de Elaboração

Portaria DG/Paranavaí 240/2023

Rafael Petermann

Ana Paula Segantin Gaspari Giovanini

Anderson Rodrigo Piccini

Angela Fontana Marques

Ricardo Toshiyuki Kato

Valeriê Cardoso Machado Inaba

Vanessa Guimarães Olher

### Histórico de Alteração

Data	Alteração
Agosto/23	1ª Versão do documento

## SUMÁRIO

1. Planejamento e Desenvolvimento Institucional .....	6
1.1 Perfil Institucional .....	6
1.2 Planejamento Estratégico Institucional .....	8
<i>Objetivos de Inclusão</i> .....	10
<i>Objetivos de Internacionalização</i> .....	10
<i>Objetivos dos Processos Internos</i> .....	11
<i>Objetivos de Inserção Local e Regional</i> .....	11
2. Políticas Acadêmicas .....	14
2.1 Abordagem da inserção regional sob a ótica da aplicação das políticas acadêmicas .....	15
2.2 Responsabilidade Social da Instituição .....	17
2.3 Abordagem da aplicação das políticas de atendimento aos estudantes .....	18
2.3.1 Programas de apoio pedagógico/financeiro e estímulos à permanência .....	19
2.3.2 Organização estudantil (espaço para participação e convivência estudantil) .....	20
2.3.3 Acompanhamento dos egressos .....	20
2.3.4 Perfil profissional do egresso .....	21
2.3.5 Ações de acompanhamento dos egressos .....	23
2.3.6 Atuação dos egressos da Instituição no ambiente socioeconômico .....	23
2.3.7 Programas de apoio à realização e participação em eventos internos, externos e à produção discente .....	24
2.4 Plano de ofertas de cursos e vagas .....	24
2.4.1 – Ofertas atuais presenciais e a distância .....	24
2.5.2 – Ofertas futuras planejadas presenciais e a distância .....	25
3 – Infraestrutura Física .....	27
3.1 – Plano Diretor de Infraestrutura Física do Campus Paranavaí .....	27
3.2 – Instalações atuais .....	28
3.3 – Instalações a serem reformadas ou construídas .....	29
3.4 - Biblioteca .....	29
3.4.1 - Espaço físico para acervo e para estudos, horário de funcionamento, pessoal técnico administrativo, serviços oferecidos e informatização. ....	30
3.4.2 - Acervo .....	30
3.5 - Laboratórios, ambientes e cenários para práticas didáticas .....	31
4. Políticas de Gestão .....	31
4.1 Cronograma de expansão do corpo docente, com titulação desejada e regime de trabalho, conforme ofertas de cursos e vagas previstos para o período de vigência do PDI .....	31
4.2 Cronograma de expansão do corpo técnico-administrativo, com titulação desejada e regime de trabalho, conforme ofertas de cursos e vagas previstos para o período de vigência do PDI. ....	35
4.3 Gestão Institucional .....	37

4.3.1 Estrutura Organizacional do Campus, Órgãos Colegiados, Instâncias de Decisão, Organograma Institucional e Acadêmico da unidade.....	39
5. Avaliação Institucional.....	41
6. Relacionamento com a comunidade.....	43
Anexo I –.....	45

# 1. PLANEJAMENTO E DESENVOLVIMENTO INSTITUCIONAL

## 1.1 Perfil Institucional

A história do Campus Paranavaí do Instituto Federal de Educação, Ciência e Tecnologia tem origem com os movimentos locais e regionais que pleiteavam a instalação de uma instituição federal de ensino no município. Esse movimento tem como marco documental inicial o Ofício do Gabinete do Prefeito nº 200, de 2 de maio de 2006, emitido por Maurício Yamakawa, prefeito da época, solicitando a instalação do Centro Federal de Educação Tecnológica (CEFET-PR<sup>1</sup>) em Paranavaí.

Os diálogos originados a partir de então culminaram com a apresentação, em novembro de 2006, de uma proposta de projeto para implantação de um *campus* da Universidade Tecnológica Federal do Paraná<sup>2</sup> (UTFPR) em Paranavaí.

Apesar do empenho institucional, não havia, por parte da UTFPR, total certeza de que a unidade da Rede Federal a ser instalada em Paranavaí faria parte da sua estrutura, conforme relato do Professor Eden Januário Neto, por ocasião da décima primeira reunião do Conselho Universitário, do qual era presidente:

O Presidente informou que os 06 (seis) municípios paranaenses (Foz do Iguaçu, Telêmaco Borba, Paranaguá, Jacarezinho, Umuarama e Paranavaí) que haviam sido contemplados no Plano de Expansão da Rede Federal de Educação Tecnológica apresentaram os projetos ao MEC, que irá escalonar as inaugurações: duas em 2008, duas em 2009 e duas em 2010. A previsão é que o início das atividades ocorra em agosto de 2008. O Presidente esclareceu que o MEC ainda não definiu a natureza jurídica dessas instituições - se *campus* da UTFPR ou se constituirão o IFET-PR<sup>3</sup>.

Nessa trajetória, notícias jornalísticas do final de 2007 mencionavam a vinda do Instituto Federal de Educação, Ciência e Tecnologia (IFET-PR) para Paranavaí,

---

<sup>1</sup> Pela Lei 11.184, de 27 de outubro de 2005, o CEFET-PR foi transformado em Universidade Federal Tecnológica do Paraná (UTFPR).

<sup>2</sup> A história da Escola Técnica da UFPR e sua transformação em IFPR encontra-se disponível em <http://reitoria.ifpr.edu.br/menu-institucional/institucional/linha-do-tempo/>.

<sup>3</sup> Universidade Tecnológica Federal do Paraná. Ata da Décima Primeira Reunião Ordinária do Conselho Universitário da UTFPR. Disponível em: [http://utfpr.edu.br/estrutura-universitaria/couni/atas/2007\\_atas/ata-da-11a-reuniao-ordinaria-de25-de-julho](http://utfpr.edu.br/estrutura-universitaria/couni/atas/2007_atas/ata-da-11a-reuniao-ordinaria-de25-de-julho). Acesso em 6 mar.2012.

como evidencia a fala do Prefeito Maurício Yamakawa (gestão 2005-2008): “é uma conquista sem precedentes para toda a região. É uma instituição conhecida em todo o Brasil, que vai qualificar mão-de-obra em nível técnico e superior, atraindo grandes empresas<sup>4</sup>”, bem como a de seu sucessor, Prefeito Rogério Lorenzetti (gestão 2009-2012): “esta vai ser uma obra importante para Paranavaí e região. Talvez aquela que mais vai promover o desenvolvimento econômico regional<sup>5</sup>”. A mesma posição era compartilhada pelo Secretário Municipal de Educação de Paranavaí, Pedro Baraldi, em entrevista de janeiro de 2008: “O Ifet vai representar um salto quantitativo e qualitativo na educação da cidade e de toda a região.”

No mesmo período, discutiam-se os cursos a serem implantados na nova unidade da Rede Federal. Em audiência pública realizada em 26 de outubro de 2007, com a presença do deputado federal André Vargas, definiram-se inicialmente dois cursos: Curso Técnico de Nível Médio em Mecânica e Curso Superior de Tecnologia em Manutenção Industrial.

A licitação para a construção do primeiro Bloco aconteceu em 12 de fevereiro de 2009 e suas obras perduraram até agosto de 2010, quando o *campus* iniciou oficialmente seu funcionamento no dia 16. Os primeiros cursos ofertados pelo novo campus foram técnicos subsequentes em Alimentos, Eletromecânica e Informática. Estes cursos delinearão os eixos tecnológicos a serem constituídos no IFPR-Campus Paranavaí e a maneira como se consolidaram a oferta de cursos e a política de verticalização.

Atualmente o IFPR – Campus Paranavaí oferece, de forma regular, cursos técnicos em Agroindústria, Informática e Mecatrônica, todos integrados ao ensino médio e em turno matutino; técnico em Eletromecânica, modalidade subsequente e funcionamento noturno; Química, Engenharia Elétrica e Engenharia de Software, todos de graduação. O curso de Química funciona em período noturno enquanto as engenharias em período integral. Além desses cursos, há também oferta de cursos de qualificação profissional com duração variável, como os cursos de línguas

---

<sup>4</sup> Prefeitura de Paranavaí, Departamento de Imprensa. IFET de Paranavaí terá área de construção ampliada. *In*: Paranavaí online: o Portal da Cidade. Disponível em: [http://www.paranavaionline.com.br/noticias/educacao/ifet\\_de\\_paranavai\\_ter\\_rea\\_de\\_instala\\_o\\_a\\_mpliada](http://www.paranavaionline.com.br/noticias/educacao/ifet_de_paranavai_ter_rea_de_instala_o_a_mpliada). Acesso em 6 mar. 2012.

<sup>5</sup> \_\_\_\_\_. Equipe da UFPR visita instalações do IFET em Paranavaí. *In*: Paranavaí online: o Portal da Cidade. Disponível em: [http://www.paranavaionline.com.br/noticias/educacao/equipe\\_ufpr\\_visita\\_futuras\\_instalacoes\\_ifet](http://www.paranavaionline.com.br/noticias/educacao/equipe_ufpr_visita_futuras_instalacoes_ifet). Acesso em 6 mar. 2012.

(inglês, espanhol e libras) do Centro de Línguas do IFPR (CELIF) e curso de Introdução à Física, e uma pós-graduação lato sensu em Gestão da Qualidade e Tecnologia de Alimentos na modalidade Ead.

A composição do catálogo de cursos do IFPR – Campus Paranavaí busca se alinhar às diretrizes gerais para oferta da educação profissional e tecnológica nos termos da Lei 11.892/2008 e ao arranjo produtivo local, uma vez que a região de Paranavaí é um polo com expoente potencial agrícola, principalmente na mandiocultura e citricultura. A cidade também é um polo prestador de múltiplos serviços (saúde, educação, comércio etc.) para toda a região noroeste do estado. Além disso, a incidência solar sobre a cidade a tornou um centro de referência em energia fotovoltaica, com instalação de usinas e indústrias do ramo.

A instituição possui regularmente matriculados em todos os seus cursos 964 estudantes, oriundos de Paranavaí e de outros 28 municípios da região noroeste do Paraná e interior de São Paulo e Mato Grosso do Sul. O quadro de servidores efetivos é de 119 servidores, 71 docentes e 48 técnicos. Além desses, o campus conta ainda com colaboradores terceirizados em funções administrativas, vigilância e manutenção e 8 estagiários de apoio.

O IFPR – Campus Paranavaí é hoje definido, nos termos da Portaria MEC 713/2021, como um campus de tipologia 70/45, isto é, 70 docentes e 45 técnicos. Os números apresentados anteriormente demonstram que, atualmente, não há previsão para expansão de pessoal, o que limita a ampliar a capacidade de atuação local e regional. Um estudo para pleitear alteração da atual tipologia para 150/100 está documentado no processo 23411.01564/2021-26.

## **1.2 Planejamento Estratégico Institucional**

Nesta seção são elencados objetivos e metas estratégicas que nortearão o trabalho do IFPR – Campus Paranavaí entre os anos de 2024 e 2028. Os objetivos são relacionados a (i) ensino, (ii) pesquisa, extensão e inovação; (iii) desenvolvimento sustentável; (iv) inclusão; (v) internacionalização; (vi) processos internos e (vii) inserção local e regional. As metas apresentadas servirão como indicadores para controle da instituição.

### *Objetivos para o ensino*



- Reduzir os índices de evasão e de retenção nos cursos técnicos e superiores.
- Criar estratégias de integração entre componentes curriculares e promover práticas interdisciplinares que visem o êxito estudantil.
- Melhorar a divulgação dos processos de ingresso na instituição e ampliar os índices da relação candidato/vaga.
- Atualizar os Projetos Pedagógicos do Cursos Técnicos.
- Regulamentar e incentivar a realização de Projetos de Ensino.
- Colocar em funcionamento o Refeitório do IFPR – Campus Paranavaí.
- Ampliar a oferta de cursos de Formação Inicial e Continuada.
- Ampliar a oferta de cursos de pós-graduação.
- Incentivar e fomentar a participação e engajamento de estudantes em atividades de pesquisa, extensão, inovação, cultura e esporte.
- Atualizar o Projeto Político Pedagógico institucional.
- Construir e viabilizar uma proposta de curso do Programa Nacional de Integração da Educação Profissional com a Educação Básica na Modalidade de Educação de Jovens e Adultos (PROEJA) Integrado.
- Ampliar a oferta de cursos de formação continuada de professores em parceria com as redes estadual e municipal de ensino.
- Desenvolver estratégias de fortalecimento da licenciatura, bem como ações de enfrentamento à evasão.
- Consolidar a oferta de cursos e componentes curriculares na modalidade de Educação à Distância (EAD).
- Implementar sistema de gestão acadêmica e consolidar o uso do Ambiente Virtual de Aprendizagem.

*Objetivos para pesquisa, extensão e inovação.*

- Incentivar e fomentar a realização de projetos de pesquisa, extensão e inovação.
- Apoiar a participação de projetos de pesquisa, extensão e inovação em editais internos e externos de capitação de recursos.
- Apoiar e fomentar a participação em eventos científicos nacionais e internacionais para divulgação de resultados de projetos de pesquisa, extensão e inovação desenvolvidos no campus.
- Apoiar e fomentar a publicação de artigos resultados de projetos de pesquisa, extensão e inovação em periódicos nacionais e internacionais.

- Fortalecer a realização de eventos científicos e culturais institucionais como o Sipen, Simpagro, Sequif, Simproin, Setif, Iftech, Gincana Solidária e Show de Talentos.
- Incentivar a criação e fortalecer grupos de pesquisa no IFPR – Campus Paranavaí.
- Consolidar a Curricularização da extensão nos cursos de graduação.
- Criar incubadoras e empresas júnior no IFPR – Campus Paranavaí.
- Fortalecer projetos de ensino, pesquisa, extensão e inovação que tratem de temáticas relacionadas aos Direitos Humanos.
- Incentivar a participação de TAEs em projetos de pesquisa, extensão e inovação.
- Investir em aquisição e manutenção de equipamentos para ensino, pesquisa e inovação.
- Ampliar o diálogo com o setor produtivo para realização de convênios e parcerias no desenvolvimento de ações de pesquisa, extensão e inovação.
- Incentivar e assessorar processos de registro de patentes, propriedade intelectual e transferência de tecnologia.

#### *Objetivos de Desenvolvimento Sustentável*

- Elaborar um Sistema de Gerenciamento de Resíduos Sólidos;
- Fazer o mapa de uso e ocupação do campus;

#### *Objetivos de Inclusão*

- Fortalecer do Núcleo de Apoio à Pessoa com Necessidades Específicas (NAPNE).
- Garantir que o NAPNE assessore a intervenção docente junto a estudantes com necessidades específicas.
- Ampliar a carga-horária da professora de educação especial para 40 horas com dedicação exclusiva.
- Prever e regulamentar destinação de carga-horária docente para atendimento individualizado de estudantes em flexibilização curricular que demandem atendimento individualizado para atingir os objetivos de aprendizagem.
- Consolidar o Núcleo de Estudos Afro-brasileiros e Indígenas do IFPR (NEABI) no Campus Paranavaí.
- Incentivar a criação de organização institucional de defesa dos direitos humanos.

#### *Objetivos de Internacionalização*

- Consolidar os cursos de línguas do Celif.
- Destinar um espaço físico exclusivo para funcionamento do Celif.

- Fortalecer e consolidar a assessoria de relações internacionais.
- Criar uma política de incentivo à realização de testes de proficiência internacionais e participação em programas de intercâmbio e/ou mobilidade acadêmica para estudantes do Celif e servidores do IFPR – Campus Paranavaí.
- Incluir a assessoria de relações internacionais e o Celif no organograma institucional.
- Possibilitar a destinação de carga-horária no Plano de Trabalho Docente para atividades relacionadas à assessoria de relações internacionais e coordenação do Celif.
- Possibilitar a destinação de carga-horária no Plano de Trabalho Docente para participação em cursos de línguas adicionais.
- Ofertar disciplinas optativas, preferencialmente em língua inglesa, nos cursos de graduação.

#### *Objetivos dos Processos Internos*

- Adequar a gestão do campus ao Sistema Unificado de Administração Pública (SUAP).
- Aperfeiçoar o fluxo dos processos administrativos.
- Aperfeiçoar as estratégias de comunicação com a comunidade.
- Construir anfiteatro com capacidade para 500 pessoas.
- Construir bloco de salas de aula e laboratórios.
- Alterar a tipologia do campus para 150/100, conforme Portaria Mec 713/2021.
- Reestruturar organograma do campus a partir da mudança de tipologia.
- Adequar o sistema de segurança da Biblioteca.

#### *Objetivos de Inserção Local e Regional*

- Estabelecer convênios e parcerias com empresas da região noroeste do Paraná.
- Ampliar o diálogo e parcerias com a Prefeitura Municipal de Paranavaí.
- Estabelecer diálogos e parcerias com a Associação de Municípios do Noroeste do Paraná (Amunpar) bem com prefeituras dos municípios do Noroeste do Paraná.
- Possibilitar a realização de visitas e utilização de espaços do campus (como ginásio e anfiteatro) para comunidade externa.

*Metas e Indicadores Estratégicos*

Indicadores de Ensino

<b>Ensino</b>	<b>2024</b>	<b>2025</b>	<b>2026</b>	<b>2027</b>	<b>2028</b>
Ingressantes (presencial)	280	280	280	320	320
Ingressantes (EAD)	40	40	40	80	80
Matrículas (presencial)	1000	1080	1160	1280	1400
Matrículas (EAD)	70	70	70	110	110
Atendimento percentual lei 50% técnicos	50%	50%	50%	50%	50%
Atendimento percentual lei 20% formação de docentes	15%	15%	15%	20%	20%
Atendimento percentual lei 10% proeja	0%	0%	10%	10%	10%
Relação inscritos x vagas	2/1	2,5/1	3/1	3/1	3/1
Percentual de cursos com relação superior a 2 candidatos por vaga	40%	40%	40%	45%	50%
Taxa de evasão (presencial)	14%	13%	12%	11%	10%
Taxa de evasão (EAD)	50%	45%	40%	35%	35%
Eficiência acadêmica (presencial)	49%	55%	60%	65%	65%
Eficiência acadêmica (EAD)	40%	45%	50%	50%	50%
Conclusão por ciclo (presencial)	45%	50%	55%	60%	60%
Conclusão por ciclo (EAD)	35%	40%	45%	50%	50%
Relação discente/docente (presencial)	20	20	20	20	20
Relação discente/docente (EAD)	20	20	20	20	20
Titulação docente	4,4	4,5	4,6	4,7	4,8

Indicadores de Pesquisa

<b>Pesquisa</b>	<b>2024</b>	<b>2025</b>	<b>2026</b>	<b>2027</b>	<b>2028</b>
Percentual de projetos de pesquisa aplicada	47,5%	48%	49%	50%	50%
Percentual de servidores desenvolvendo projetos de pesquisa	75,0%	75,0%	75,0%	75,0%	75,0%
Percentual de discentes da instituição envolvidos em projetos de pesquisa	5,8%	6,0%	6,5%	7,0%	7,0%

Percentual de discentes provenientes das ações afirmativas da instituição envolvidos em projetos de pesquisa	5%	5,5%	5,7%	5,9%	6,0%
Produção bibliográfica	180	190	200	200	200
Percentual de investimento realizado em pesquisa, pós-graduação e inovação, oriundo de capital e custeio em relação ao orçamento total de capital e custeio da Instituição	3,25%	3,25%	3,25%	3,25%	3,25%

#### Indicadores de internacionalização

<b>Internacionalização</b>	<b>2024</b>	<b>2025</b>	<b>2026</b>	<b>2027</b>	<b>2028</b>
Discentes envolvidos projetos internacionais com	0	1	3	5	5
Docentes envolvidos projetos internacionais	0	1	2	2	2

#### Indicadores de inovação

<b>Inovação</b>	<b>2024</b>	<b>2025</b>	<b>2026</b>	<b>2027</b>	<b>2028</b>
Quantidade de produtos tecnológicos resultantes em ativos de propriedade intelectual	0	1	2	2	2
Número de empreendimentos beneficiados pelos ambientes de inovação	0	0	1	1	1
Percentual de ativos de propriedade intelectual licenciados ou transferidos em relação à totalidade dos produtos tecnológicos que resultaram em ativos de propriedade intelectual	0	0	0	1	1

Quantidade de acordos e contratos de transferência de tecnologia e/ou know how para a sociedade	0	0	1	1	1
Quantidade de ambientes promotores e habitats de inovação	0	1	1	1	1

#### Indicadores de extensão

<b>Extensão</b>	<b>2024</b>	<b>2025</b>	<b>2026</b>	<b>2027</b>	<b>2028</b>
Percentual de recursos financeiros do orçamento anual público aplicados em extensão	0,5%	0,5%	0,5%	0,5%	0,5%
Percentual de discentes envolvidos em extensão	9,1%	9,5%	10,0%	10,0%	10,0%
Percentual de servidores envolvidos em ações de extensão	54,0%	55%	55%	55%	55%
Quantidade de pessoas atendidas pelas ações de extensão	25	40	60	60	60
Inclusão de população vulnerável nas ações extensionistas	5%	5%	5%	5%	5%
Parcerias interinstitucionais em ações de extensão	0%	0%	1%	1%	1%
Projetos de Extensão envolvendo população vulnerável cadastrados no Comitê de Pesquisa e Extensão-Cope	0	1	2	3	4

## 2. POLÍTICAS ACADÊMICAS

## **2.1 Abordagem da inserção regional sob a ótica da aplicação das políticas acadêmicas**

A implantação do Instituto Federal do Paraná em Paranavaí aconteceu em agosto de 2010, iniciando suas atividades no ensino técnico de nível médio, modalidade subsequente ao Ensino Médio, com os cursos de Alimentos, Eletromecânica e Informática e um total de 160 vagas ofertadas, sendo 40 para o curso de Alimentos, 40 para o curso de Eletromecânica e 80 para o curso de Informática. Em 2011 foram ofertadas mais 240 vagas, sendo 80 para cada curso, distribuídas em 40 vagas na modalidade concomitante no período vespertino e 40 vagas na modalidade subsequente no período noturno.

Em 2012, foram oferecidas 120 vagas para os cursos subsequentes noturnos em Alimentos, Eletromecânica e Informática (40 vagas por curso) e mais 40 vagas para o curso técnico em Informática integrado ao ensino médio. Além dos cursos regulares, o campus de Paranavaí participou dos programas Mulheres Mil e Pronatec, propiciando a oferta de diferentes Cursos de Formação Inicial e Continuada (FIC). O programa Mulheres Mil teve duas turmas, em 2012 e 2013, uma realizando o curso FIC de Auxiliar de Cozinha (160 h) e outra realizando o curso FIC de Auxiliar de Costura (204 h), com apoio e parceria do Programa do Voluntariado Paranaense (Provopar) de Paranavaí (IFPR, 2019, p. 295).

Em 2013, iniciou-se o processo de cessação do Curso Técnico em Alimentos Subsequente ao Ensino Médio. Neste mesmo ano foi autorizada a criação de dois outros cursos técnicos integrados ao Ensino Médio: em Eletromecânica e em Agroindústria.

Em 2014 iniciou-se a cessação dos cursos técnicos subsequentes em Informática e em Eletromecânica e a instituição avançou na oferta de novos cursos de nível médio e superior. Iniciaram-se, assim, as primeiras turmas dos cursos técnicos integrados ao Ensino Médio em Eletromecânica e em Agroindústria e dos cursos superiores de Tecnologia em Análise e Desenvolvimento de Sistemas e de Licenciatura em Química, com 40 vagas cada.

Em 2016, foram aprovados o Curso Técnico em Mecatrônica Integrado ao Ensino Médio e o Curso Superior de Bacharelado em Engenharia Elétrica. Esses cursos tiveram as primeiras turmas no ano de 2017. A partir desse mesmo ano, não foram mais oferecidas vagas para o Curso Técnico em Eletromecânica Integrado ao Ensino Médio, que iniciou sua cessação. Em 2017, iniciou-se a oferta de duas pós-graduações (*lato sensu*): em Desenvolvimento de Sistemas para WEB, Móveis e Embarcados e em Práticas

Interdisciplinares no Contexto Escolar. Em 2018, teve início o Curso de Especialização em Meio Ambiente e Desenvolvimento Sustentável. Em 2019 teve início a oferta do Bacharelado em Engenharia de Software e a cessão do Tecnólogo em Análise e Desenvolvimento de Sistemas. Em 2022, teve início o Curso de Especialização em Gestão da Qualidade e Tecnologia de Alimentos, ofertado na modalidade EAD.

O Pronatec iniciou as primeiras turmas em 2012, com a oferta de seis cursos FIC, totalizando 271 matrículas. No ano de 2013, foram ofertados 8 cursos, totalizando 330 matrículas. Em 2014, o campus ofertou 5 cursos pelo mesmo programa, alcançando 149 matrículas. A partir de 2015, devido às mudanças nas características do programa, promovidas pelo Governo Federal, não foram abertas mais turmas do Pronatec, retomado apenas em 2018, oferecendo 210 vagas.

Em 2022 foram iniciadas as turmas de cursos de línguas vinculados ao Celif. Em 2022 foram oferecidas vagas nos cursos de Inglês Básico I e Preparatório para o Toefl. Em 2023 foram iniciados os cursos Inglês Básico I e II, Preparatório para o Toefl e Espanhol Básico I.

Na modalidade de Educação a distância (EaD), em 2010, o campus ofertou os cursos técnicos em Administração e em Secretariado e, entre 2014 e 2016, os cursos técnicos em Agente Comunitário em Saúde e em Transações Imobiliárias, que foram ministrados nas telessalas de diferentes cidades da região. Em 2015, com a descentralização da EaD, o Campus Paranavaí passou a ser um polo, ofertando o Curso Técnico em Meio Ambiente Subsequente ao Ensino Médio. Entre 2015 e 2016, foram ofertados cursos FIC de Espanhol e de Inglês por meio do programa E-Tec Idiomas sem Fronteiras, ambos com 32 vagas. Em 2018, tiveram início duas novas turmas dos cursos técnicos em Administração e em Segurança do Trabalho (IFPR, 2019). Atualmente, o Campus Paranavaí oferta 1 curso de pós-graduação a distância, 5 cursos FIC (4 de línguas e 1 de Introdução à Física) e 7 cursos regulares presenciais (4 técnicos e 3 superiores), conforme quadro a seguir.

Cursos oferecidos pelo IFPR – Campus Paranavaí.

<b>Técnico Integrado ao Ensino Médio</b>	<b>Técnico Subsequente</b>	<b>Graduação</b>	<b>Pós-graduação</b>	<b>FIC</b>
- Agroindústria - Informática	- Eletromecânica	-Licenciatura em Química;	- Gestão de Qualidade e Tecnologia de	- Inglês Básico I - Inglês Básico II - Preparatório para o Toefl



-Mecatrônica		-Engenharia Elétrica;  -Engenharia de Software.	Alimentos (EaD);	- Espanhol Básico I - Introdução à Física.
--------------	--	---	------------------	---

A instituição possui, em 2023, regularmente matriculados em todos os seus cursos 964 estudantes, oriundos de Paranavaí e de outros 28 municípios da região noroeste do Paraná e interior de São Paulo e Mato Grosso do Sul. O quadro de servidores efetivos é de 119 servidores, 71 docentes e 48 técnicos. Além desses, o campus conta ainda com colaboradores terceirizados em funções administrativas, vigilância e manutenção e 8 estagiários de apoio.

O histórico de oferta de cursos do Campus somado à sua abrangência em termos de municípios de origem dos estudantes evidencia que a instituição tem se inserido nos contextos local e regional em diálogo com o arranjo produtivo. Almeja-se, no entanto, ampliar a inserção do IFPR em todo o Noroeste do Paraná por meio de maior diálogo e parcerias com os poderes públicos municipal e estadual, sobretudo com a Amunpar.

## 2.2 Responsabilidade Social da Instituição

O programa de Responsabilidade Social do IFPR - Campus Paranavaí fundamenta suas atividades na conexão entre a instituição e a sociedade, buscando promover ações responsáveis em relação aos diferentes públicos envolvidos. Por meio de projetos e iniciativas, o compromisso constante é agir de maneira ética, contribuindo para o desenvolvimento econômico, o bem-estar dos indivíduos e suas famílias, bem como o progresso da comunidade local e da sociedade como um todo.

Nesta vertente, estudos nacionais fortalecem as discussões acerca do papel da instituição como agente social no processo de desenvolvimento social, econômico, cultural e sustentável, processos que se complementam de maneira benéfica para a região em que essas instituições atuam (BERTO, 2011; RIBEIRO; MAGALHÃES, 2014). Assim, evidencia-se a importância da responsabilidade social no contexto acadêmico, enfocando o engajamento do ensino, pesquisa e extensão no enfrentamento das questões sociais emergentes e no progresso da sociedade.

Além disso, é imprescindível que as instituições implementem estratégias eficazes para acompanhar a prática de Responsabilidade Social em suas atividades de ensino,

pesquisa e extensão, com o objetivo de promover o bem-estar da comunidade e formar profissionais capacitados a enfrentar desafios sociais. Com essa abordagem, contribui-se para diversas dimensões de desenvolvimento humano, científico, social, político, econômico, cultural e sustentável. Para tanto, as metas traçadas pelo campus Paranavaí são elencadas a seguir.

- Desenvolvimento de projetos e/ou programas de aproximação do campus com a realidade local incentivando a produção consciente e o reaproveitamento e preservação dos recursos naturais;

- Parcerias com a comunidade local e regional para a oferta de cursos específicos que possam atender ao arranjo produtivo local;

- Participação em comissões, conselhos e câmaras locais e regionais, debatendo e assessorando estas entidades na elaboração de propostas para a melhoria da comunidade local e regional;

- Deliberação de fomentos para a elaboração de projetos e ações que sensibilizem a comunidade interna e externa para o desenvolvimento econômico com responsabilidade social;

- Parcerias com entidades, sem fins lucrativos, engajadas na promoção de ações que buscam atuar com as pessoas que estão em situação de vulnerabilidade econômica e social, assim como parcerias com entidades, sem fins lucrativos, engajadas na promoção de ações que buscam atuar com animais em situação de vulnerabilidade;

- Desenvolvimento dos Projetos Pedagógicos dos Cursos de educação profissional e tecnológica, buscando assegurar o desenvolvimento econômico local, preocupado com a responsabilidade social;

- Contribuição com a formação docente das redes municipal e estadual, por meio de cursos FIC, especialização e eventos de divulgação acadêmica e científica;

- Ações de inclusão de grupos em situação de vulnerabilidade em projetos do campus.

### **2.3 Abordagem da aplicação das políticas de atendimento aos estudantes.**

### 2.3.1 Programas de apoio pedagógico/financeiro e estímulos à permanência

A Assistência Estudantil, pautada na Política Nacional da Assistência Estudantil – PNAES – Decreto no 7.234/2010, tem como finalidade ampliar as condições de acesso, permanência e êxito do estudante no IFPR, prioritariamente aqueles em situação de vulnerabilidade social, e está articulada ao tripé ensino, pesquisa e extensão. É orientada por princípios e diretrizes institucionais que se configuram como fundamento para a elaboração e a execução de programas e ações, estabelecendo-se de forma transversal a todos os setores que compõem a Instituição.

A política de Assistência Estudantil do IFPR é efetivada por meio de Programas e Projetos, que devem compreender ações que atendam aos estudantes enquanto sujeitos em processo de formação, nos diferentes níveis de ensino. Nessa perspectiva a assistência estudantil, por intermédio de ações caracterizadas como sociais e universais, assume compromisso com o desenvolvimento e o acompanhamento pedagógico dos estudantes, que lhes subsidiará igualdade de condições para aprendizagem, visando à permanência e ao êxito escolar/acadêmico, promovendo a formação integral e a inclusão no mundo do trabalho.

Além dos programas de Assistência Estudantil, faz-se necessário desenvolver uma série de ações e encaminhamentos que promovam suporte pedagógico aos estudantes, quais sejam:

- Fortalecimento da Assistência Estudantil no campus, por meio de articulação com a DAES/PROENS para ampliação de número de auxílios e bolsas.
- Estímulo aos servidores para a proposição de projetos vinculados aos programas já consolidados na instituição: PROCCORP, PBIS, Monitoria, Eventos, PAIPE, PIBIC, PIBITI, entre outros.
- Manutenção da realização do Conselho de classe com fases: pré-conselho de classe (SEPAE com estudantes, por meio das informações indicadas pelos docentes); reunião do conselho de classe (com docentes, coordenadores, SEPAE e estudantes representantes - com autoavaliação) e pós-conselho de classe (com a implementação das propostas e estratégias definidas na reunião do conselho de classe, pelos docentes, SEPAE e coordenações).
- Realização de reuniões coletivas e individuais com pais/responsáveis para orientações/encaminhamentos acerca do desenvolvimento do processo de ensino-aprendizagem (SEPAE/CNAPNE).

- Suporte/apoio pedagógico aos estudantes que necessitarem para aprimoramento da organização e planejamento das atividades de estudo (SEPAE/CNAPNE).

### 2.3.2 Organização estudantil (espaço para participação e convivência estudantil).

A instituição educacional transcende o mero espaço destinado à construção do saber. Nesse ambiente, estabelecem-se laços que promovem a participação integral e democrática dos indivíduos, fomentando o desenvolvimento da cidadania com base em princípios éticos de liberdade e respeito à diversidade. Portanto, é natural que o compromisso com o apoio às diversas formas de engajamento e organização dos estudantes seja um dos fundamentos orientadores da Política de Assistência Estudantil e Comunitária do campus Paranavaí do IFPR. Para alcançar esse objetivo, são necessárias as seguintes medidas:

- Estimular o envolvimento dos alunos no processo de ensino e aprendizagem, através de assembleias estudantis, encontros em grupos pequenos e individuais, bem como oferecer orientações e aconselhamento psicopedagógico.
- Fomentar a formação de coletivos estudantis, incentivando a participação em eventos e discussões no campus.
- Apoiar e acompanhar o Grêmio Estudantil, Atlética, Centros Acadêmicos a fim de promover o protagonismo dos estudantes.
- Assegurar a representação dos estudantes nos conselhos de curso e nas instâncias de tomada de decisão, como os conselhos de classe.

As ações consultivas e propositivas realizadas terão como objetivo auxiliar a gestão do Campus, abordando questões pedagógicas, administrativas, orçamentárias e disciplinares. Isso visa fornecer subsídios para a tomada de decisões em assuntos relevantes para os estudantes. A função avaliativa busca contribuir para o diagnóstico, avaliação e supervisão da implementação das iniciativas pedagógicas e administrativas do Campus, que têm impacto direto no corpo discente.

### 2.3.3 Acompanhamento dos egressos.

Entre os objetivos da política instaurada pela Resolução IFPR nº 23/2021, estão os de estabelecer comunicação eficaz com o egresso; coletar dados e informações com a finalidade de identificar cenários junto ao mundo do trabalho; incentivar os egressos a

participarem de ações promovidas pelo IFPR e tornar o egresso uma referência para divulgação e valorização do Instituto.

O acompanhamento dos estudantes egressos dos cursos ofertados pelo Campus Paranavaí é feito pelo Grupo de Acompanhamento de Egressos e coordenado pela Seção de Estágios e Relações Comunitárias, mantendo a comunicação por meio de grupos virtuais, e-mail e convites para participação em eventos promovidos pelo instituto, proporcionando a possibilidade dos egressos em manter o vínculo com a instituição.

O acompanhamento do egresso é uma ferramenta importante para a validação das ações educativas oferecidas pela Instituição e tem sido uma preocupação constante junto às políticas educacionais mais amplas.

#### 2.3.4 Perfil profissional do egresso

Cada curso ofertado pelo IFPR – Campus Paranavaí propõe um perfil do/da seu/sua egresso/a. A seguir, são listados tais perfis segmentados por curso:

##### *Técnico em Agroindústria Integrado ao Ensino Médio*

Segundo o Catálogo Nacional de Cursos Técnicos do Ministério da Educação, o Técnico em Agroindústria é o profissional que planeja, monitora e operacionaliza o processamento de alimentos na área de laticínios, carnes, beneficiamento de grãos, cereais, frutos e hortaliças; auxilia e atua na elaboração, aplicação e avaliação de programas preventivos, de higienização e sanitização da produção agroindustrial; atua em sistemas para diminuição do impacto ambiental dos processos de produção agroindustrial; implementa e gerencia sistemas de controle de qualidade e aplica técnicas mercadológicas competitivas, adequadas à distribuição e comercialização dos produtos.

##### *Técnico em Informática Integrado ao Ensino Médio*

Ao término do curso, o técnico em Informática poderá atuar em instituições públicas, privadas e do terceiro setor que demandem elaboração e manutenção de sistemas de informação. Esta área de atuação implica em desenvolver programas de computador seguindo as especificações da Engenharia de Software, dos paradigmas de programação e suas linguagens, utilizar ambientes de desenvolvimento de sistemas e ferramentas de suporte.

##### *Técnico em Mecatrônica Integrado ao Ensino Médio*

Segundo o Catálogo Nacional de Cursos Técnicos do Ministério da Educação, o Técnico em Mecatrônica é o profissional que atua no projeto, execução e instalação de máquinas e equipamentos automatizados e sistemas robotizados. Realiza manutenção, medições e testes dessas máquinas, equipamentos e sistemas conforme especificações técnicas. Programa e opera essas máquinas, observando as normas de segurança.

##### *Técnico Subsequente em Eletromecânica*

O curso técnico de Eletromecânica visa preparar profissionais com um novo perfil de saber fazer e gerenciar o processo industrial. Objetiva também requalificar os que já atuam na área para a utilização de métodos, técnicas e procedimentos estabelecidos,

visando à qualidade e a produtividade dos processos industriais relativos à produção e manutenção eletromecânica. O Técnico em Eletromecânica na área de Indústria atua no projeto e execução de instalações elétricas e mecânicas de equipamentos industriais conforme especificações técnicas, normas de segurança e com responsabilidade ambiental. Exerce atividades de planejamento e execução da manutenção elétrica e mecânica de equipamentos industriais, além de projeto, instalação e manutenção de sistemas de acionamento elétrico e mecânico.

#### *Licenciatura em Química*

Os egressos do curso de Licenciatura em Química deverão estar aptos a atuar como professores no ensino fundamental, médio e superior. Além disso, devem atuar como sujeitos de transformação da realidade da educação básica brasileira, devendo inserir-se na instituição escolar e no exercício cotidiano de sua profissão enfrentando os desafios da sala de aula, bem como as tarefas que as transcendem.

#### *Engenharia Elétrica*

A concepção do curso de Engenharia Elétrica do IFPR – campus Paranavaí é de que o egresso tenha uma formação ampla em duas subáreas da engenharia: a Elétrica e a Mecânica. O curso foi elaborado com a preocupação de formar pessoas de caráter, humanistas e com alto nível de senso crítico e ética, com instinto de investigação, além de ter uma visão global sobre as questões ambientais que norteiam os modernos projetos sustentáveis. O profissional poderá atuar em indústrias dos diversos setores, bem como em concessionárias de energia elétrica e empresas de tecnologia, projetos e consultoria. O egresso deverá ser capaz estudar, projetar e especificar materiais, componentes, dispositivos e equipamentos eletroeletrônicos, eletromecânicos, magnéticos, de potência, de instrumentação, de aquisição de dados e de máquinas elétricas. Elaborar projetos e estudos de conservação e de eficiência de energia e utilização de fontes alternativas e renováveis. Coordenar e supervisionar equipes de trabalho, realizar estudos de viabilidade técnico-econômica, executar e fiscalizar obras e serviços técnicos; e efetuar vistorias, perícias e avaliações, emitindo laudos e pareceres. Em suas atividades, sempre deve considerar a ética, a segurança, a legislação e os impactos ambientais.

#### *Engenharia de Software*

O perfil de egresso para o curso de Bacharelado em Engenharia de Software vem de encontro com os interesses e as necessidades da sociedade. No contexto regional, espera-se que os profissionais graduados em Engenharia de Software tenham um papel fundamental para o desenvolvimento econômico e social da região, atuando na modernização de produtos, práticas e processos utilizados por empresas e instituições públicas. Dentre as possíveis profissões para o Bacharel em Engenharia de Software estão: Engenheiro de Software, Analista de Sistemas, Gerente de Projetos, Arquiteto de Sistemas, Líder Técnico, Desenvolvedor de Software, dentre outras. Porém, o mercado de trabalho para o profissional de Engenharia de Software não se limita aos cargos supracitados. Devido ao crescimento exponencial do uso de tecnologias, mesmo empresas cujo foco principal não é o desenvolvimento de software que tem investido na contratação de profissionais de Engenharia de Software e isso faz com que o campo de atuação para os egressos do curso seja ainda maior.

#### *Gestão de Qualidade e Tecnologia de Alimentos (EaD).*

O especialista em Gestão da Qualidade e Tecnologia de Alimentos estará habilitado a desenvolver, aperfeiçoar, otimizar técnicas e produtos e inovar, utilizando

conhecimentos técnico-científicos e pesquisas aplicadas, nas soluções de problemas nas ações empreendedoras nos vários setores da cadeia alimentícia, podendo atuar na iniciativa privada ou em órgãos públicos. O egresso do curso terá também habilidades para analisar, planejar, gerenciar e implementar a qualidade de produtos alimentícios nos setores produtivos e com maior valor agregado, satisfazendo os consumidores, a legislação vigente e os órgãos de vigilância sanitária.

### 2.3.5 Ações de acompanhamento dos egressos.

O acompanhamento atualmente é feito por meio da aplicação de questionários virtuais formulados pela Seção de Acompanhamento de Estágios e Egressos da Pró-Reitoria de Ensino (SAEE/PROENS). Eventualmente, o grupo de acompanhamento de egressos também faz esse trabalho acompanhando os grupos virtuais de egressos e nos encontros presenciais, sejam em eventos específicos organizados pela SERC do Campus, ou em outros tipos de eventos de cada curso. As ações propostas para esse acompanhamento são:

- Criação de um espaço próprio para os egressos na página do Campus e da Reitoria;
- Aplicação de questionários por telefone/e-mail;
- Participação dos egressos em eventos institucionais;
- Definição de indicadores, como egressos atuando no mercado de trabalho, discentes que ingressaram em programas de pós-graduação e número de discentes que retornar à instituição para realização de outros cursos;
- Construção de banco de dados com informações que possibilitem manter com o egresso uma comunicação permanente e estreito vínculo institucional;
- Estimular e criar condições para a educação continuada de egressos;
- Divulgar aos egressos eventos, cursos e oportunidades oferecidas pela instituição;
- Estabelecer vínculo acadêmico com os egressos, através das mídias visando possíveis contribuições pedagógicas destes na formação dos estudantes que ainda estão na instituição;
- Fortalecimento de práticas que possibilitem à seção pedagógica compreender quais escolhas foram feitas por estes egressos, após a saída da instituição;
- Aplicação de questionários para turmas concluintes com o objetivo de compreender como as escolhas curriculares da instituição contribuirão para a inserção do estudante no mundo do trabalho.

O Acompanhamento dos/as egressos/as permite avaliar a qualidade das propostas dos cursos e dos serviços educacionais ofertados. Como: a necessidade de reavaliar a matriz dos cursos e, de consequência, adequá-las; o acompanhamento contínuo das condições de oferta dos cursos; dificuldades encontradas pelos/as nossos/as estudantes.

Outro aspecto importante do acompanhamento do/a egresso/a é observar sua vinculação nos arranjos produtivos locais, bem como proporcionar cursos que colaborem com o desenvolvimento destes/as profissionais, ex-estudantes do IFPR.

### 2.3.6 Atuação dos egressos da Instituição no ambiente socioeconômico.

Os egressos do IFPR – Campus Paranavaí tem atuação estabelecida tanto nos espaços acadêmicos, por meio de continuidade aos estudos em cursos de graduação e pós-graduação, no próprio Campus ou em outras instituições; quanto no mundo do trabalho em empresas e setores ligados a suas áreas de formação.

### 2.3.7 Programas de apoio à realização e participação em eventos internos, externos e à produção discente.

O IFPR – Campus Paranavaí realiza eventos científicos internos alinhados aos eixos tecnológicos constituídos localmente e a partir de uma perspectiva de formação integral dos estudantes. Esses eventos, com periodicidade anual, abrem espaço para apresentação e divulgação de resultados de trabalhos de ensino, pesquisa, extensão e inovação de estudantes.

Os eventos internos realizados são:

Seminário de Integração das Pesquisas do Núcleo Base – SIPEN

Gincana Solidária

Simpósio de Agroindústria – SIMPAGRO

Semana de Tecnologia da Informação – SETIF

Semana de Química – SEQUIF

Simpósio de Controle e Processos Industriais – SIMPROIN

IFTech

Além dos eventos internos, o campus apoia a participação de discentes em eventos externos por meio do Edital de Apoio à Participação em Eventos com recursos da Assistência Estudantil ou captados em editais e parcerias.

## 2.4 Plano de ofertas de cursos e vagas

### 2.4.1 – Ofertas atuais presenciais e a distância

Relação dos Cursos de Formação Inicial e Continuada ofertados em 2023 - Modalidade Presencial

#### CAMPUS PARANAÍ

Curso	Regime	Turno	Duração	Vagas Ofertadas
Inglês Básico I	20 semanas	Vespertino	20 horas	20
Inglês Básico II	20 semanas	Vespertino	40 horas	20
Curso preparatório para o TOEFL IBT	7 meses e duas semanas	Vespertino	60 horas	20
Espanhol Básico I	20 semanas	Vespertino	40 horas	20
Introdução à Física	6 meses	Vespertino	80 horas	40

Relação dos Cursos Técnicos Integrados ofertados em 2023 - Modalidade Presencial

#### CAMPUS PARANAÍ



<b>Curso</b>	<b>Regime</b>	<b>Turno</b>	<b>Duração</b>	<b>Vagas Ofertadas</b>
PV279 - Técnico em Mecatrônica	Anual	Matutino	4 anos	40
PV276 - Técnico em Agroindústria	Anual	Matutino	4 anos	40
PV278 - Técnico em Informática	Anual	Matutino	4 anos	40

Relação dos Cursos Técnicos Subsequentes ofertados em 2023 - Modalidade Presencial

**CAMPUS PARANAÍ**

<b>Curso</b>	<b>Regime</b>	<b>Turno</b>	<b>Duração</b>	<b>Vagas Ofertadas</b>
PV277 - Técnico em Eletromecânica	Anual	Noturno	2 anos	40

Relação dos Cursos de Graduação ofertados em 2023 - Modalidade Presencial

**CAMPUS PARANAÍ**

<b>Curso</b>	<b>Regime</b>	<b>Turno</b>	<b>Duração</b>	<b>Vagas oferecidas</b>
1367722 - Bacharelado em Engenharia Elétrica (132)	Anual	Integral	5 anos	40
1445992 - Bacharelado em Engenharia de Software	Anual	Integral	4 anos	40
1268177 - Licenciatura em Química	Anual	Noturno	4 anos	40

Relação dos Cursos de Pós-graduação lato sensu ofertados em 2023 - Modalidade EaD

**CAMPUS PARANAÍ**

<b>Curso</b>	<b>Carga horária do curso</b>	<b>Duração</b>	<b>Vagas Ofertadas</b>
ESPGQTA- Especialização Lato Sensu em gestão da qualidade e tecnologia de alimentos	480 horas	18 meses	40

2.5.2 – Ofertas futuras planejadas presenciais e a distância

Nos quadros a seguir, são apresentadas as perspectivas de oferta de cursos presenciais e na modalidade de educação a distância para o período de 2024 a 2028, com a manutenção dos cursos já vigentes e a expectativa de novas ofertas (em vermelho) caso de concretize a alteração da tipologia do campus e/ou caso haja condições adequadas de logística, estrutura, carga-horária docente e demanda.

As novas ofertas são apresentadas com base nas contribuições da audiência pública e estudos realizados para mudança de tipologia constantes no processo 23411.014564/2021-26.

Relação dos Cursos de Formação Inicial e Continuada ofertados em 2023 - Modalidade Presencial

**CAMPUS PARANAVÁI**

Curso	Regime	Turno	Duração	Vagas Ofertadas
Inglês Básico I	20 semanas	Vespertino	20 horas	20
Inglês Básico II	20 semanas	Vespertino	40 horas	20
<b>Inglês Básico III</b>	<b>20 semanas</b>	<b>Vespertino</b>	<b>40 horas</b>	<b>20</b>
Curso preparatório para o TOEFL IBT	7 meses e duas semanas	Vespertino	60 horas	20
Espanhol Básico I	20 semanas	Vespertino	40 horas	20
<b>Espanhol Básico II</b>	<b>20 semanas</b>	<b>Vespertino</b>	<b>40 horas</b>	<b>20</b>
<b>Espanhol Básico III</b>	<b>20 semanas</b>	<b>Vespertino</b>	<b>40 horas</b>	<b>20</b>

Relação dos Cursos Técnicos Integrados - Modalidade Presencial

**CAMPUS PARANAVÁI**

Curso	Regime	Turno	Duração	Vagas Ofertadas
PV279 - Técnico em Mecatrônica	Anual	Matutino	4 anos	40
PV276 - Técnico em Agroindústria	Anual	Matutino	4 anos	40
PV278 - Técnico em Informática	Anual	Matutino	4 anos	40
<b>Novo Técnico Integrado (Biotecnologia, Química e/ou Administração)</b>	<b>Anual</b>	<b>Matutino</b>	<b>4 anos</b>	<b>40</b>

Relação dos Cursos Técnicos Subsequentes - Modalidade Presencial

**CAMPUS PARANAVÁI**

Curso	Regime	Turno	Duração	Vagas Ofertadas
PV277 - Técnico em Eletromecânica	Anual	Noturno	2 anos	40

**Relação dos Cursos PROEJA - Modalidade Presencial**

**CAMPUS PARANAÍ**

<b>Curso</b>	<b>Regime</b>	<b>Turno</b>	<b>Duração</b>	<b>Vagas Ofertadas</b>
A definir	A definir	Noturno	A definir	A definir

## Relação dos Cursos de Graduação - Modalidade Presencial

**CAMPUS PARANAÍ**

<b>Curso</b>	<b>Regime</b>	<b>Turno</b>	<b>Duração</b>	<b>Vagas oferecidas</b>
1367722 - Bacharelado em Engenharia Elétrica (132)	Anual	Integral	5 anos	40
1445992 - Bacharelado em Engenharia de Software	Anual	Integral	4 anos	40
1268177 - Licenciatura em Química	Anual	Noturno	4 anos	40
Novo Curso Bacharelado (Engenharia Agroindustrial e/ou Mecânica)	Anual	Noturno	4 anos	40

## Relação dos Cursos de Pós-graduação lato sensu - Modalidade EaD

**CAMPUS PARANAÍ**

<b>Curso</b>	<b>Carga horária do curso</b>	<b>Duração</b>	<b>Vagas Ofertadas</b>
ESPGQTA- Especialização Lato Sensu em gestão da qualidade e tecnologia de alimentos	480 horas	18 meses	40
Especialização em Meio Ambiente e Desenvolvimento Sustentável	A definir	A definir	A definir
Especialização em Práticas Interdisciplinares no Contexto Escolar	A definir	A definir	A definir
Especialização na área de Processos e Controles Industriais	A definir	A definir	A definir

**3 – INFRAESTRUTURA FÍSICA****3.1 – Plano Diretor de Infraestrutura Física do Campus Paranaí**

O Campus Paranaí iniciou sua estruturação física no ano de 2009, com a construção do Bloco 02 e Guarita, sendo estes finalizados em 2010. No ano de 2012

foram iniciadas as obras do Bloco 03 e do Bloco 04 com finalização em 2013 e ainda neste ano foi iniciada a construção do Bloco 01, o qual foi concluído em 2015. Entre os anos de 2016 e 2018 foram realizadas as obras do Ginásio e no ano de 2018 o Laboratório de Processamento de Alimentos para complementar suas instalações. Entre 2019 e 2023 foram construídos os laboratórios de CVT, IFMaker, LABIEN e o Refeitório.

### 3.2 – Instalações atuais

DESCRIÇÃO	M <sup>2</sup>
Área Lote	85.931,32
Bloco 01 – Administrativo	2.727,10
Bloco 02 – Didático	2.620,02
Bloco 03 – Didático	450,17
Bloco 04 - Laboratórios Eletromecânica	561,27
Bloco 05 – Lab. Proc. Alimentos	96,30
Ginásio Poliesportivo	1.682,74
Guarita	12,00
Refeitório	490,02
CVT	80,00
IFMAKER	98,46
LABIEN	235,00
Área Total Construída	9.053,06

AMBIENTES	Qua	M2 Total	Capacidade
Instalações Administrativas	27	2.959,35	1257
Sala de Aula	13	648,83	268
Sala de Professores	5	433,97	137
<b>Laboratório e Ambientes</b>			
Informática	5	388,65	148
Processo de Alimentos	1	77,66	20
Química I	1	151,13	40
Química II	1	93,57	24

Bloco Lab Química	1	96,30	14
Microbiologia	1	105,32	27
Mecânica – Tec. Materiais	1	55,24	23
Elétrica e Eletrônica	1	64,96	27
Usinagem e Fundição	1	83,52	34
Robótica e Automação	1	55,24	23
CVT	1	80,00	11
IFMAKER	1	98,46	14
LABIEN	1	235,00	80
Biblioteca	1	697,37	139
Área Esportiva	1	1.682,44	3040
Refeitório	1	490,02	120
Instalações Sanitárias	23	250,74	49

### 3.3 – Instalações a serem reformadas ou construídas

Código	Obra	Tipo	Ano execução
C01	Auditório/Centro de Conferências	Construção	2024-2028
C02	Ampliação do Laboratório de Eletromecânica	Construção	2024 - 2026
C03	Laboratório de Física/Ciências da Natureza	Construção	2024 - 2028
C04	Salas de Aula	Construção	2024 - 2028
C05	Empresa Júnior/ Espaço de Inovação/ Incubadora	Construção	2024 - 2028
R01	Adequação de laboratórios a normas técnicas de segurança.	Reforma	2024 - 2028
R02	Divisórias entre as salas de aula do Bloco 2 segundo piso.	Reforma	2025 – 2026
R03	Reformas para manutenção e conservações dos blocos didáticos e administrativos.	Reforma	2024 - 2028

### 3.4 - Biblioteca

A Biblioteca do Campus Paranaíba está localizada no pavimento térreo do Bloco 01 Administrativo, ocupando um espaço de 327,99 m<sup>2</sup> e possui capacidade de assentos para cerca de 100 pessoas. Administra o acervo por meio do Sistema Integrado de Bibliotecas Pergamum. Disponibiliza acesso ao catálogo online, serviços de empréstimos

e devolução do acervo, além da reserva de materiais bibliográficos, empréstimos entre bibliotecas, EBB e levantamento bibliográfico. A biblioteca disponibiliza acesso ao Portal de Periódicos da Capes, Normas da ABNT e acesso à Biblioteca Virtual Pearson. Ainda, orienta a normalização de trabalhos acadêmicos de acordo com as normas da ABNT, oferece programa de capacitação a usuários para localização e uso de recursos informacionais no âmbito da Biblioteca, desenvolve ações e projetos de incentivo à leitura e promove e apoia a realização de eventos culturais e artísticos.

### 3.4.1 - Espaço físico para acervo e para estudos, horário de funcionamento, pessoal técnico administrativo, serviços oferecidos e informatização.

<b>INFRAESTRUTURA</b>	<b>Disponível</b>	<b>Planejado 2024-2028</b>
Rec. Humanos (Servidores/Terceirizados)	5	0
Sala de Estudo Individual/Coletivo	Sim	0
Mesas Estudos	Sim	5
Guarda Volumes	sim	0
Balcão Atendimento	não	1
Computador para Consulta/Estudo	sim	3
Rede WiFi	Sim	0
Condicionador De Ar, Split, Reverso, 9.000 Btus	sim	2
Estantes dupla face	sim	10
Sistema de segurança para cervo tipo RFID	não	1
Horário Funcionamento	7:30h às 21:30h	

### 3.4.2 - Acervo

<b>BIBLIOTECA CAMPUS PARANAÍ</b>						
<b>TIPO</b>	<b>Acervo Atual</b>	<b>Previsto 2024</b>	<b>Previsto 2025</b>	<b>Previsto 2026</b>	<b>Previsto 2027</b>	<b>Previsto 2028</b>
Livros	<b>16.416</b>	16.756	17.086	17.396	17.686	17.936
Periódicos	0	0	0	0	0	0
Assinatura de Revistas	0	0	0	0	0	0
Assinatura de Jornais	1	0	0	0	0	0
Obras Clássicas	0	0	0	0	0	0
Dicionários	0	0	0	0	0	0

Enciclopédias	0	0	0	0	0	0
Vídeos	0	0	0	0	0	0
DVDs	12	12	12	12	12	12
CD Rom's	0	0	0	0	0	0
Assinaturas Eletrônicas	1	1	1	1	1	1
<b>TOTAL</b>	<b>16.430</b>					

### **3.5 - Laboratórios, ambientes e cenários para práticas didáticas**

O Campus Paranavaí conta com os seguintes laboratórios: 6 laboratórios de Informática, 3 laboratórios de Química, 2 Alimentos, 2 Biologia, 1 Complexo de Eletromecânica (05 laboratórios integrados), 1 CVT, 1 IFMaker, 2 LABIEN e 1 Estúdio de EAD.

Para os próximos anos, pretende-se ampliar e adequar o espaço que hoje é ocupado pelos laboratórios do complexo de Eletromecânica, ampliando com a construção de um novo bloco de 400m<sup>2</sup> e adequando os espaços do bloco hoje existente.

Pretende-se adequar as divisórias entre as salas de aulas do bloco 2, pois devido a utilização e o tempo de vida útil, é necessário a substituição das divisórias.

O Anexo I apresenta a listagem de equipamentos e estrutura dos ambientes didáticos e administrativos do IFPR – Campus Paranavaí.

## **4. POLÍTICAS DE GESTÃO**

### **4.1 Cronograma de expansão do corpo docente, com titulação desejada e regime de trabalho, conforme ofertas de cursos e vagas previstos para o período de vigência do PDI.**

O Campus Paranavaí é reconhecido pela excelência no trabalho e no atendimento oferecido à sociedade onde está inserido. Essa excelência é alcançada sobretudo pela qualificação, comprometimento e elevado nível técnico de seu corpo de servidores e servidoras. As dinâmicas de gestão são feitas por pessoas para pessoas, e falar em políticas de gestão, além das questões que envolvem patrimônio, recursos financeiros, entre muitos outros, significa também falar de políticas de gestão de pessoas.

Além da qualidade do atendimento à comunidade, a qualidade do ambiente de trabalho oferecido pelo campus a seus servidores e servidoras é de fundamental importância para a manutenção da excelência do Campus Paranavaí como local de estudo, de desenvolvimento e de trabalho.

No ano de 2023, o campus Paranavaí conta com os seguintes docentes:

	NOME	EIXO DE ATUAÇÃO	REGIME DE TRABALHO	TITULAÇÃO
1	ALEXANDRE DA SILVA AVINCOLA	Núcleo da Base Nacional Comum/Química	DEDICAÇÃO EXCLUSIVA	MESTRADO
2	ANA CARINA RIBEIRO MAXIMIANO	Núcleo da Base Nacional Comum/Português - Espanhol	DEDICAÇÃO EXCLUSIVA	MESTRADO
3	ANA LUIZA DE OLIVEIRA SILVA	Núcleo da Base Nacional Comum/Matemática	DEDICAÇÃO EXCLUSIVA	MESTRADO
4	ANA MARIA DENARDI PICCINI	Arquitetura e Urbanismo	DEDICAÇÃO EXCLUSIVA	MESTRADO (cursando doutorado)
5	ANA PAULA SEGANTIN GASPARI GIOVANINI	Núcleo da Base Nacional Comum/Química	DEDICAÇÃO EXCLUSIVA	DOCTORADO
6	ANDERSON RODRIGO PICCINI	Controle e Processos Industriais/Elétrica	DEDICAÇÃO EXCLUSIVA	DOCTORADO
7	ANDRÉ RICARDO ZAVAN	Informação e Comunicação/Informática	DEDICAÇÃO EXCLUSIVA	MESTRADO
8	ANDRÉIA ARAÚJO DE FARIAS AQUINO	Núcleo da Base Nacional Comum/Matemática	DEDICAÇÃO EXCLUSIVA	MESTRADO
9	ANDREL DE SOUZA PECETE	Controle e Processos Industriais/Mecânica	DEDICAÇÃO EXCLUSIVA	MESTRADO
10	ANGELA FONTANA MARQUES	Núcleo da Base Nacional Comum/Matemática	DEDICAÇÃO EXCLUSIVA	DOCTORADO
11	AURASIL FERREIRA GARCIA JUNIOR	Controle e Processos Industriais/Mecânica	DEDICAÇÃO EXCLUSIVA	DOCTORADO
12	AYSLAN TREVIZAN POSSEBOM	Informação e Comunicação/Informática	DEDICAÇÃO EXCLUSIVA	DOCTORADO
13	AZUAITE ARAMIS SCHNEIDER	Núcleo da Base Nacional Comum/Matemática	DEDICAÇÃO EXCLUSIVA	MESTRADO
14	BARBARA POLI ULIANO SHINKAWA	Núcleo da Base Nacional Comum/Português - Inglês	DEDICAÇÃO EXCLUSIVA	DOCTORADO
15	CAMILA CLOZATO LARA	Núcleo da Base Nacional Comum/Biologia	DEDICAÇÃO EXCLUSIVA	DOCTORADO
16	CARLOS EDUARDO BARÃO	Produção Alimentícia	DEDICAÇÃO EXCLUSIVA	DOCTORADO
17	CLODOALDO CRISTIANO REIS	Núcleo da Base Nacional Comum/Filosofia	DEDICAÇÃO EXCLUSIVA	MESTRADO
18	DANIELA ELOISE FLOR	Informação e Comunicação/Informática	DEDICAÇÃO EXCLUSIVA	DOCTORADO (pós-doutorado)
19	EBER DE SANTI GOUVEA	Controle e Processos Industriais/Mecânica	DEDICAÇÃO EXCLUSIVA	MESTRADO (cursando doutorado)
20	EDSON JUNIOR ACORDI	Controle e Processos Industriais/Elétrica	DEDICAÇÃO EXCLUSIVA	DOCTORADO
21	EDUARDO AUGUSTO CASTELLI ASTRATH	Núcleo da Base Nacional Comum/Física	DEDICAÇÃO EXCLUSIVA	DOCTORADO
22	EDUARDO HENRIQUE MOLINA DA CRUZ	Informação e Comunicação/Informática	DEDICAÇÃO EXCLUSIVA	DOCTORADO
23	ELIZETE PINTO CRUZ SBRISIA PITARCH FORCADELL	Educação Especial	20h	MESTRADO
24	ESTER CRISTINA BACK SCHULZ	Núcleo da Base Nacional Comum/Artes	DEDICAÇÃO EXCLUSIVA	MESTRADO
25	EVANISE ARAUJO CALDAS RUIZ	Informação e Comunicação/Informática	DEDICAÇÃO EXCLUSIVA	MESTRADO
26	EVILIANE BERNARDI	Núcleo da Base Nacional Comum/Português - Inglês	DEDICAÇÃO EXCLUSIVA	DOCTORADO
27	FABIANA CARBONERA PALOMBINI	Núcleo da Base Nacional Comum/Química	DEDICAÇÃO EXCLUSIVA	DOCTORADO
28	FABIANO UTIYAMA	Informação e Comunicação/Informática	DEDICAÇÃO EXCLUSIVA	DOCTORADO
29	FABRICIO STROHER DA SILVA	Controle e Processos Industriais/Elétrica	DEDICAÇÃO EXCLUSIVA	MESTRADO (cursando doutorado)



30	FELIPE AUGUSTO MOREIRA BONIFÁCIO	Núcleo da Base Nacional Comum/Geografia	DEDICAÇÃO EXCLUSIVA	MESTRADO
31	FELIPE LUIZ GOMES FIGUEIRA	Núcleo da Base Nacional Comum/História	DEDICAÇÃO EXCLUSIVA	DOUTORADO (pós-doutorado)
32	FERNANDO DE OLIVEIRA	Núcleo da Base Nacional Comum/Química	DEDICAÇÃO EXCLUSIVA	DOUTORADO
33	FERNANDO SANCHES DE LIMA	Produção Alimentícia	DEDICAÇÃO EXCLUSIVA	DOUTORADO
34	FRANK WILLIAN CARDOSO DE OLIVEIRA	Informação e Comunicação/Informática	DEDICAÇÃO EXCLUSIVA	MESTRADO
35	GABRIELA FUJIMORI DA SILVA	Núcleo da Base Nacional Comum/Português - Inglês	DEDICAÇÃO EXCLUSIVA	MESTRADO (cursando doutorado)
36	GILSON MAEKAWA KANASHIRO	Controle e Processos Industriais/Elétrica	DEDICAÇÃO EXCLUSIVA	MESTRADO (cursando doutorado)
37	GIOVANNA CAPUTO ALMEIDA FERREIRA	Núcleo da Base Nacional Comum/Biologia	DEDICAÇÃO EXCLUSIVA	MESTRADO (cursando doutorado)
38	GLAUCIO TESTA	Núcleo da Base Nacional Comum/Química	DEDICAÇÃO EXCLUSIVA	MESTRADO
39	HELIO TOSHIO KAMAKAWA	Informação e Comunicação/Informática	DEDICAÇÃO EXCLUSIVA	MESTRADO
40	JOSÉ AUGUSTO TEIXEIRA	Núcleo da Base Nacional Comum/Química	DEDICAÇÃO EXCLUSIVA	DOUTORADO
41	JOSÉ BARBOSA DIAS JUNIOR	Informação e Comunicação/Informática	DEDICAÇÃO EXCLUSIVA	DOUTORADO
42	JOSÉ NILSON DA CONCEIÇÃO	Núcleo da Base Nacional Comum/Física	DEDICAÇÃO EXCLUSIVA	DOUTORADO
43	JOSIMAR PRIORI	Núcleo da Base Nacional Comum/Sociologia	DEDICAÇÃO EXCLUSIVA	DOUTORADO
44	JULIO ESTEFANO AUGUSTO ROSA FILHO	Controle e Processos Industriais/Elétrica	DEDICAÇÃO EXCLUSIVA	MESTRADO (cursando doutorado)
45	KÉSSIA RITA DA COSTA MARCHI	Informação e Comunicação/Informática	DEDICAÇÃO EXCLUSIVA	MESTRADO (cursando doutorado)
46	LUCAS DE MELO ANDRADE	Núcleo da Base Nacional Comum/História	DEDICAÇÃO EXCLUSIVA	MESTRADO
47	LUCIANA YOSHIE TSUCHIYA	Núcleo da Base Nacional Comum/Matemática	DEDICAÇÃO EXCLUSIVA	DOUTORADO
48	LUIZ CARLOS SOARES DE FIGUEIREDO FILHO	Núcleo da Base Nacional Comum/Química	DEDICAÇÃO EXCLUSIVA	DOUTORADO (pós-doutorado)
49	MARCELO FIGUEIREDO TERCENIANI	Informação e Comunicação/Informática	DEDICAÇÃO EXCLUSIVA	MESTRADO
50	MARCELO LOPES ROSA	Núcleo da Base Nacional Comum/Filosofia	DEDICAÇÃO EXCLUSIVA	MESTRADO (cursando doutorado)
51	NIVALDO ELOI DE SOUZA	Núcleo da Base Nacional Comum/Física	DEDICAÇÃO EXCLUSIVA	DOUTORADO (pós-doutorado)
52	RAFAEL HENRIQUE DALEGRAVE ZOTTESSO	Informação e Comunicação/Informática	DEDICAÇÃO EXCLUSIVA	MESTRADO
53	RAFAEL PETERMANN	Núcleo da Base Nacional Comum/Português - Inglês	DEDICAÇÃO EXCLUSIVA	DOUTORADO
54	RENATA DE SOUZA PANARARI	Núcleo da Base Nacional Comum/Biologia	DEDICAÇÃO EXCLUSIVA	DOUTORADO (pós-doutorado)
55	RENATO RODRIGUES DOS SANTOS	Núcleo da Base Nacional Comum/Matemática	DEDICAÇÃO EXCLUSIVA	MESTRADO (cursando doutorado)
56	RICARDO GOUVEIA TEODORO	Controle e Processos Industriais/Elétrica	DEDICAÇÃO EXCLUSIVA	DOUTORADO
57	RICARDO TOSHIYUKI KATO	Controle e Processos Industriais/Mecânica	DEDICAÇÃO EXCLUSIVA	MESTRADO
58	ROSANGELA JOVINO ALVES	Núcleo da Base Nacional Comum/Português - Libras	DEDICAÇÃO EXCLUSIVA	DOUTORADO
59	ROSEMEIRE CARVALHO DA SILVA	Produção Alimentícia	DEDICAÇÃO EXCLUSIVA	DOUTORADO
60	SÉRGIO ALEXANDRE DOS SANTOS JÚNIOR	Administração/Economia	DEDICAÇÃO EXCLUSIVA	MESTRADO (cursando doutorado)
61	SÉRGIO INÁCIO GOMES	Controle e Processos Industriais/Elétrica	DEDICAÇÃO EXCLUSIVA	DOUTORADO
62	SUELLEN JENSEN KLOSOSKI	Produção Alimentícia	DEDICAÇÃO EXCLUSIVA	DOUTORADO
63	TATIANA COLOMBO PIMENTEL	Produção Alimentícia	DEDICAÇÃO EXCLUSIVA	DOUTORADO
64	TATYANE CARUSO FERNANDES	Núcleo da Base Nacional Comum/Química	DEDICAÇÃO EXCLUSIVA	MESTRADO

65	TAYNARA ALCANTARA CANGUSSÚ	Núcleo da Base Nacional Comum/Português - Inglês	DEDICAÇÃO EXCLUSIVA	MESTRADO
66	THIAGO TONON	Controle e Processos Industriais/Elétrica	DEDICAÇÃO EXCLUSIVA	DOUTORADO (cursando pós-doutorado)
67	VALERIÊ CARDOSO MACHADO INABA	Núcleo da Base Nacional Comum/Geografia	DEDICAÇÃO EXCLUSIVA	DOUTORADO
68	VANESSA APARECIDA MARCOLINO PITTARELLI	Produção Alimentícia	DEDICAÇÃO EXCLUSIVA	DOUTORADO (pós- doutorado)
69	VANESSA GUIMARÃES ALVES OLHER	Núcleo da Base Nacional Comum/Química	DEDICAÇÃO EXCLUSIVA	DOUTORADO
70	VANESSA MONTEIRO ELOI	Núcleo da Base Nacional Comum/Biologia	DEDICAÇÃO EXCLUSIVA	MESTRADO
71	VANESSA MOTA ANDRADE	Núcleo da Base Nacional Comum/Educação Física	DEDICAÇÃO EXCLUSIVA	MESTRADO (cursando doutorado)

Atualmente, o campus Paranavaí conta com o total de 71 docentes em seu quadro permanente, sendo destes 70 em regime de dedicação exclusiva e 1 em regime de 20 horas (professora de educação especial). Dos 71 docentes do Campus Paranavaí:

- 37 são doutores;
- 34 são mestres, dos quais, 13 são doutorandos.

O ingresso na carreira docente ocorre exclusivamente via concurso público e a progressão na carreira se dá mediante a titulação e a progressão por mérito profissional conforme lei no 12.772, de 28/12/2012. Destaca-se que o IFPR contribui com a formação de seus docentes, inclusive com a possibilidade de afastamento para participação em programa de pós-graduação *stricto sensu*, mediante edital publicado periodicamente. Os docentes substitutos ingressam via processo seletivo, entretanto isto ocorre apenas em casos em que não existam aprovados em lista de concurso vigente, ou em situações de substituição transitória (afastamentos para formação ou licença de seu titular), por meio de contratos que não excedam 24 (vinte e quatro) meses.

O plano de expansão do quadro docente é diretamente dependente da mudança de tipologia do Campus Paranavaí, visto que atingimos o número máximo de servidores (70/45 de acordo com a Portaria 713/2021), não sendo possível a oferta de novos cursos para a comunidade. Para que o Campus Paranavaí possa aumentar a oferta de cursos e ampliar a quantidade de municípios atendidos nos Estados do Paraná, São Paulo e Mato Grosso do Sul se faz necessária a mudança de tipologia para 150 docentes e 100 técnicos administrativos.

Ressaltamos que o Campus Paranavaí vem pleiteando com a reitoria essa mudança de tipologia desde dezembro de 2017, a primeira vez encaminhamos processo, via SIPAC, em 21/12/2017 - 23405.000950/2017-33. A segunda vez encaminhamos processo novamente para a reitoria, via SIPAC, em 28/02/2018 - 23405.000143/2018-00 e, por fim, encaminhamos processo, via SEI,

23411.014564/2021-26, em 25/05/2022, mas até o momento não temos retorno. Além da mudança de tipologia, a abertura de novas turmas e cursos está atrelada a outras questões, como disponibilidade de infraestrutura, previsão orçamentária e concursos públicos.

*META: Ao final do prazo definido pelo PDI 2024-2028, objetiva-se que o Campus Paranavaí passe por novo reequadramento e altere sua tipologia de 70/45 para 150/100 para poder ampliar a oferta de cursos para a comunidade.*

#### **4.2 Cronograma de expansão do corpo técnico-administrativo, com titulação desejada e regime de trabalho, conforme ofertas de cursos e vagas previstos para o período de vigência do PDI.**

Atualmente o campus Paranavaí conta com os seguintes técnicos administrativos:

	NOME	DESCRIÇÃO CARGO	NÍVEL	REGIME DE TRABALHO	TITULAÇÃO
1	ALBERTO HIDEKI SAKATA	TÉCNICO DE LABORATÓRIO INFORMÁTICA	D	40h	GRADUAÇÃO
2	ALESON MARCOS PIVETA	ASSISTENTE EM ADMINISTRAÇÃO	D	40h	MESTRADO
3	ALESSANDRA BATISTA DE GODOI BRANCO	PEDAGOGA	E	40h	MESTRADO (cursando doutorado)
4	ALEXANDRE GABRIEL MAQUERA	TÉCNICO DE LABORATÓRIO FÍSICA	D	40h	ESPECIALIZAÇÃO (cursando mestrado)
5	ALINE FINGER TEIXEIRA	TÉCNICA DE LABORATÓRIO BIOLOGIA	D	40h	DOUTORADO (pós- doutorado)
6	ALLAN RAFAEL VASSI DE SOUZA	ASSISTENTE EM ADMINISTRAÇÃO	D	40h	ESPECIALIZAÇÃO
7	AMANDA COSTA PINHEIRO	ASSISTENTE SOCIAL	E	40h	MESTRADO
8	AMARILDO PINHEIRO MAGALHÃES	TÉCNICO EM ASSUNTOS EDUCACIONAIS	E	40h	DOUTORADO
9	ANA PAULA QUEIROZ DE LIMA	AUXILIAR EM ADMINISTRAÇÃO	C	40h	ESPECIALIZAÇÃO
10	CINTHIA BONIN DA SILVA BENASSI	AUXILIAR DE BIBLIOTECA	C	40h	ESPECIALIZAÇÃO
11	CLAUDIA MARCIA BORITZA REIS	ASSISTENTE EM ADMINISTRAÇÃO	D	40h	ESPECIALIZAÇÃO
12	DALVA OLIVEIRA CABRAL	BIBLIOTECÁRIA-DOCUMENTALISTA	E	40h	ESPECIALIZAÇÃO
13	DAYANE DE OLIVEIRA GOMES	CONTADORA	E	40h	MESTRADO
14	DIOGO ARAÚJO DE ANDRADE	ASSISTENTE EM ADMINISTRAÇÃO	D	40h	ESPECIALIZAÇÃO
15	DOUGLAS PIZZÓLIO LUCAS	ASSISTENTE EM ADMINISTRAÇÃO	D	40h	ESPECIALIZAÇÃO
16	EDILSON BRUNO ROMANINI	TÉCNICO DE LABORATÓRIO ÁREA	D	40h	DOUTORADO
17	EDMAR DA SILVA	ASSISTENTE DE ALUNO	C	40h	MESTRADO
18	ELAINE MAESTRE POLIDO DE ARAÚJO	ASSISTENTE DE ALUNO	C	40h	MESTRADO
19	ELIZETE PINTO CRUZ SBRISSIA PITARCH FORCADELL	TRADUTORA E INTÉRPRETE DE LINGUAGEM DE SINAIS	D	40h	MESTRADO

20	ERIKA ANANINE PAIVA	ASSISTENTE EM ADMINISTRAÇÃO	D	40h	MESTRADO
21	EVANDRO CARLOS GUINAMI	ASSISTENTE EM ADMINISTRAÇÃO	D	40h	ESPECIALIZAÇÃO
22	FABIO ANDRÉ GARALUZ DOS SANTOS	TÉCNICO DE TECNOLOGIA DA INFORMAÇÃO	D	40h	MESTRADO
23	FABIO FERNANDO DE OLIVEIRA MATOS	AUXILIAR EM ADMINISTRAÇÃO	C	40h	ESPECIALIZAÇÃO (cursando mestrado)
24	FERNANDO YANAGA	ASSISTENTE EM ADMINISTRAÇÃO	D	40h	ESPECIALIZAÇÃO
25	FRANCIELE MILANI COUTINHO RODRIGUES	ASSISTENTE EM ADMINISTRAÇÃO	D	40h	ESPECIALIZAÇÃO
26	HUDISON RODRIGO VITURINO DE OLIVEIRA	TÉCNICO DE LABORATÓRIO ELETROMECAÂNICA	D	40h	ESPECIALIZAÇÃO
27	JORGE LUIS FERREIRA DA COSTA	AUXILIAR EM ADMINISTRAÇÃO	C	40h	ESPECIALIZAÇÃO
28	JUAREZ MACHADO JUNIOR	ADMINISTRADOR	E	40h	ESPECIALIZAÇÃO
29	KLÉSSIUS ALEXANDRE GUMARÃES	ADMINISTRADOR	E	40h	ESPECIALIZAÇÃO (cursando mestrado)
30	LUDIMILA MACHADO MARQUES	ASSISTENTE EM ADMINISTRAÇÃO	D	40h	MESTRADO
31	MARCIO ANTÔNIO SAPATINI	ASSISTENTE EM ADMINISTRAÇÃO	D	40h	ESPECIALIZAÇÃO
32	MARCOS AYRES BARBOZA	PSICÓLOGO	E	40h	DOUTORADO
33	MARCOS HIGUTI	ASSISTENTE DE ALUNO	C	40h	ESPECIALIZAÇÃO
34	MEIRE YUMIKO KOGA	AUXILIAR EM ADMINISTRAÇÃO	C	40h	GRADUAÇÃO
35	MILTON FELICIANO FERREIRA JUNIOR	TÉCNICO DE LABORATÓRIO INFORMÁTICA	D	40h	ESPECIALIZAÇÃO
36	PRISCILA GRAZIELLE FLOR	ASSISTENTE EM ADMINISTRAÇÃO	D	40h	ESPECIALIZAÇÃO (cursando mestrado)
37	PRISCILA RANSOLIN	ASSISTENTE EM ADMINISTRAÇÃO	D	40h	ESPECIALIZAÇÃO
38	RAFAEL AUGUSTO RODRIGUES	TÉCNICO DE TECNOLOGIA DA INFORMAÇÃO	D	40h	ESPECIALIZAÇÃO
39	RODRIGO DA SILVA CARVALHO	ASSISTENTE DE ALUNO	C	40h	MESTRADO
40	ROSANA PEREIRA DE CARVALHO	ASSISTENTE DE ALUNO	C	40h	ESPECIALIZAÇÃO
41	ROSELI BARBISAN MACHADO	ASSISTENTE EM ADMINISTRAÇÃO	D	40h	ESPECIALIZAÇÃO
42	ROSEMARY SONNI	ASSISTENTE EM ADMINISTRAÇÃO	D	40h	ESPECIALIZAÇÃO
43	SIMONE XAVIER MEURER	ASSISTENTE EM ADMINISTRAÇÃO	D	40h	MESTRADO
44	THAIS WATAKABE YANAGA	PEDAGOGA	E	40h	DOUTORADO
45	VANESSA DO NASCIMENTO	AUXILIAR EM ADMINISTRAÇÃO	C	40h	ESPECIALIZAÇÃO
46	VANILZA VALENTIM DOS SANTOS	PEDAGOGA	E	40h	MESTRADO (cursando doutorado)
47	WANDERLEIA APARECIDA DE CASTRO	TÉCNICA EM CONTABILIDADE	D	40h	ESPECIALIZAÇÃO
48	ZINEIDE PEREIRA DOS SANTOS	BIBLIOTECÁRIA-DOCUMENTALISTA	E	40h	MESTRADO

A carreira técnico-administrativa é dividida em cinco classes (A, B, C, D e E), que correspondem aos requisitos de formação, ou seja, ensino superior, ensino médio e ensino fundamental. Cada classe possui quatro níveis de capacitação, com 16 faixas salariais em cada nível.

O quadro de técnicos-administrativos efetivos do Campus Paranavaí é composto atualmente por 48 servidores. Dentre eles, há 11 técnicos-administrativos de Nível C; 26 técnicos-administrativos de Nível D; e 11 técnicos-administrativos de Nível E.

O avanço na carreira ocorre de duas formas: 1) por meio da progressão no nível de capacitação, que é alcançada com a apresentação de documentos comprovando a realização de cursos de capacitação, após o cumprimento do período determinado, com carga horária mínima variando de acordo com o nível e a classe; e 2) por mérito profissional, por meio de avaliação de desempenho realizada a cada 18 meses de efetivo exercício, por uma comissão composta por outros três servidores designados para essa função.

O Incentivo à Qualificação é um acréscimo percentual concedido sobre o vencimento básico de acordo com o nível de qualificação do servidor, quando este possui titulação superior ao mínimo exigido para ingresso no cargo (graduação, especialização, mestrado e doutorado).

No Campus Paranavaí, 100% dos técnicos-administrativos possuem Ensino Superior, sendo que:

- 02 são graduados;
- 27 possuem Especialização, dos quais, 04 são mestrandos;
- 14 possuem Mestrado, dos quais, 02 são doutorandas;
- 05 possuem Doutorado.

Além do incentivo financeiro à qualificação, a legislação permite a concessão de horário especial para servidores estudantes e licença remunerada para participação em programas de pós-graduação stricto sensu, conforme edital publicado periodicamente para esse fim.

O ingresso nas carreiras técnico-administrativas ocorre exclusivamente por meio de concurso público, conforme estabelecido pela Lei no 8.112, de 11 de dezembro de 1990, que trata do regime jurídico dos servidores públicos civis da União, autarquias e fundações públicas federais, e pelo Decreto no 6.944, de 21 de agosto de 2009.

### **4.3 Gestão Institucional**

A gestão institucional do IFPR Campus Paranavaí é responsável por liderar, planejar, organizar, avaliar, supervisionar e acompanhar as atividades, processos, pessoas e projetos desenvolvidos no campus. Esse trabalho é liderado pelos servidores que ocupam os cargos e funções comissionadas. Além disso, conta também com o apoio de

outros servidores que atuam junto aos órgãos colegiados, núcleos e comissões. Toda essa estrutura de gestão é composta por:

- Diretoria Geral (DG) assessorada pelo Colégio Dirigente do Campus (CODIC);
- Seção de Gabinete da Diretoria Geral (SEGAB), subordinada à DG;
- Seção de Gestão de Pessoas (SEGEPE), subordinada à DG;
- Diretoria de Planejamento e Administração (DIPLAD), subordinada à DG;
- Coordenadoria Contábil, Financeira e Orçamentária (CCFO), subordinada à DIPLAD;
- Coordenadoria Administrativa (CA), subordinada à DIPLAD;
- Seção de Compras e Contratos (SECCON), subordinada à CA;
- Diretoria de Ensino, Pesquisa e Extensão (DIEPEX) subordinada à DG;
- Coordenadoria de Ensino (COENS), subordinada à DIEPEX;
- Seção Pedagógica de Assuntos Estudantis (SEPAE), subordinada à COENS;
- Coordenadorias de cada curso ofertado no campus, subordinadas à COENS;
- Coordenadoria de Pesquisa e Extensão (COPEX), subordinada à DIEPEX;
- Seção de Estágios e Relações Comunitárias (SERC), subordinada à COPEX;
- Seção de Inovação e Empreendedorismo (SIE), subordinada à COPEX;
- Coordenadora do NAPNE e CNAPNE - Coordenadoria do Núcleo de Atendimento às Pessoas com Necessidades Educacionais Específicas, subordinada à DIEPEX;
- Seção de Biblioteca (SEBI), subordinada à DIEPEX;
- Seção da Secretaria Acadêmica (SECAC), subordinada à DIEPEX.

Além das diretorias, coordenadorias e seções, a gestão do Campus Paranavaí conta com os trabalhos dos órgãos colegiados, núcleos, eixos e áreas, comitês e comissões permanentes:

- Subcomissão Permanente de Pessoal Docente (SCPPD), assessora a SEGEPE;
- Representante de ações relativas à Tecnologia da Informação e Comunicação do campus (RTIC), subordinada à DIPLAD;
- Colegiado de Gestão Pedagógica do campus (CGPC), assessora a DIEPEX;
- Núcleo de Arte e Cultura (NAC), vinculado a DIEPEX;
- Núcleo de Estudos Afro-Brasileiros e Indígenas (NEABI), assessora a DIEPEX;
- Comitê de Pesquisa e Extensão (COPE), assessora a COPEX;
- Núcleo de Inovação Tecnológica (NIT), assessora a SIE;
- Órgãos Colegiados relacionados aos cursos, vinculados às suas respectivas coordenadorias;

- Eixos e Áreas do Conhecimento, vinculados à COENS e à DIEPEX.

#### 4.3.1 Estrutura Organizacional do Campus, Órgãos Colegiados, Instâncias de Decisão, Organograma Institucional e Acadêmico da unidade.

O organograma do IFPR é a representação gráfica da estrutura hierárquica administrativa de nossa instituição. Ele representa de forma visual e simultaneamente os diferentes segmentos do IFPR e as suas ligações hierárquicas, superiores, inferiores e de mesma linha. É a apresentação que orienta o público, sobre a distribuição organizacional em seus diversos setores responsáveis pela gestão da instituição (<https://ifpr.edu.br/aceso-a-informacao/institucional/organograma/> acesso em 17/08/2023).

Da mesma forma, o organograma<sup>6</sup> do Campus Paranaíba, instituído pela Portaria DEAC/GR/IFPR n. 19 de 26 de julho de 2022, demonstra a estrutura hierárquica administrativa do Campus:

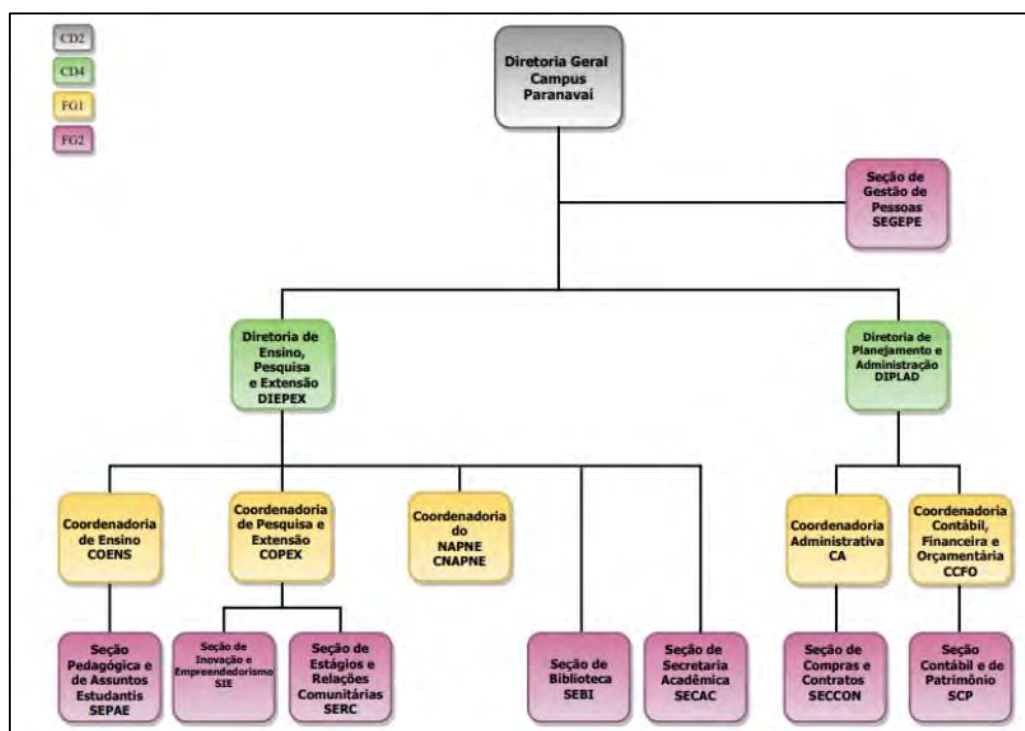


Figura 1: Organograma do Campus Paranaíba.

Fonte: <https://ifpr.edu.br/aceso-a-informacao/institucional/organograma/> (acesso em 17/08/2023)

<sup>6</sup> Está incompleto o Organograma do Campus Paranaíba, visto que não contempla a Seção de Gabinete da Direção Geral. Destaca-se que essa seção não possui cargo comissionado.

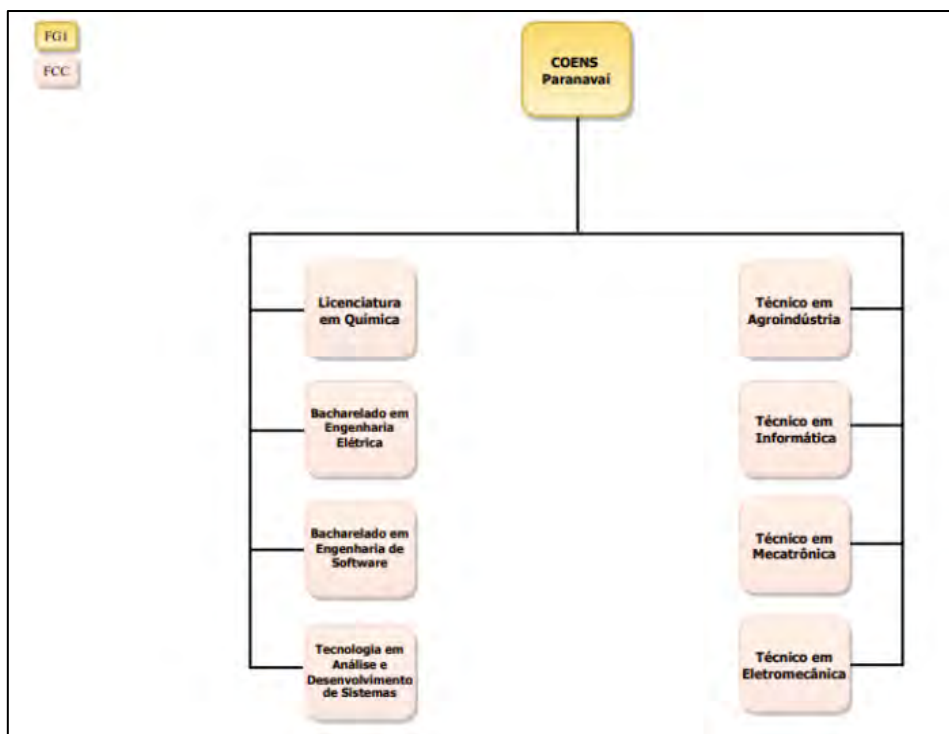


Figura 2: Organograma<sup>7</sup> da COENS do Campus Paranavaí.

Fonte: <https://ifpr.edu.br/aceeso-a-informacao/institucional/organograma/> (acesso em 17/08/2023)

Conforme preconiza a Res.08/2014 (CONSUP/IFPR) que regulamenta o Regimento Interno Comum aos Campi, especialmente em seu Art. 4º que trata da estrutura básica dos Campi quanto aos órgãos colegiados, o Campus Paranavaí possui regulamentado com reuniões periódicas os seguintes órgãos colegiados:

- *CODIC - Colégio Dirigente do Campus (Instância de Decisão)*

É o órgão consultivo e propositivo, cuja finalidade é colaborar para o aperfeiçoamento dos processos educativos, administrativos, orçamentários e financeiros e zelar pela correta execução das políticas do IFPR em cada Campus (Art.61, Regimento Geral do IFPR).

- *CGPC - Colegiado de Gestão Pedagógica do Campus*

É o órgão auxiliar da gestão pedagógica, com atuação regular e planejada, na concepção, execução, controle, acompanhamento e avaliação dos processos pedagógicos da ação educativa, no âmbito de cada Campus, em assessoramento à Direção-Geral e ao CODIC (Art. 13, Resolução 08/2014 – CONSUP).

- *COPE - Comitê de Pesquisa e Extensão*

<sup>7</sup> O Organograma da COENS do Campus Paranavaí foi alterado, visto que o curso de TADS foi extinto.



É o órgão de assessoramento da Direção de Ensino, Pesquisa e Extensão de cada Campus para formular, subsidiar e acompanhar a execução da política de pesquisa e extensão no âmbito institucional (Art. 17, Resolução 08/2014 – CONSUP).

- *NIT – Núcleo de Inovação Tecnológica (NIT)*

É o órgão de assessoramento com a finalidade de subsidiar e acompanhar a execução da política de empreendedorismo e inovação definida pela Pró-reitoria de Extensão, Pesquisa e Inovação do IFPR (Art. 22, Resolução 08/2014 – CONSUP).

- *NAPNE – Núcleo de Atendimento às Pessoas com Necessidades Educacionais Específicas*

É um órgão de assessoramento e proposição de apoio técnico-científico a políticas e ações de inclusão no Campus (Art. 23, Resolução 08/2014 – CONSUP).

- *COLEGIADOS DE CURSOS*

São órgãos consultivos e deliberativos do Campus para assuntos de natureza pedagógica, didática e disciplinar, no âmbito de cada curso, tendo como finalidade o desenvolvimento e fortalecimento dos cursos ofertados, assegurando a participação dos segmentos da comunidade escolar (Art. 24, Resolução 08/2014 – CONSUP). O Campus Paranavaí possui 03 cursos técnicos integrados, 01 curso técnico subsequente, 03 cursos superiores e 01 curso de pós-graduação, portanto, possui 08 colegiados de cursos.

## **5. AVALIAÇÃO INSTITUCIONAL**

A avaliação institucional do IFPR – Campus Paranavaí é constituída a partir da autoavaliação, conduzida pela Comissão Própria de Avaliação (CPA); e pelas avaliações externas, conduzidas por entes externos do Ministérios da Educação e/ou outras instituições e agências.

Com relação à autoavaliação institucional, a sua realização é coordenada pela CPA local, que é formada por membros docentes, técnicos, estudantes e representantes da comunidade. Periodicamente são aplicados formulários de avaliação do IFPR-Campus Paranavaí que abrangem desde sua infraestrutura até sua organização pedagógica. Os formulários são respondidos por toda a comunidade acadêmica (servidores, estudantes e responsáveis) e os resultados são posteriormente compilados, organizados e publicados em forma de relatório. Tais relatórios são de acesso público e ficam disponíveis na página do campus: <https://ifpr.edu.br/paranavai/menu-institucional/cpa/>.

São metas para as próximas edições da autoavaliação institucional: (i) ampliar o número de participação de estudantes e servidores; (ii) aprimorar as formas de divulgação dos resultados; (iii) criar formas de divulgação de ações realizadas pela gestão a partir dos resultados dos relatórios da CPA.

No que tange às avaliações externas, é preciso diferenciar que há índices distintos que avaliam os cursos técnicos integrados e cursos superiores. Os cursos técnicos integrados ao ensino médio podem ser avaliados pelos índices divulgados pelo INEP quanto ao desempenho no Exame Nacional do Ensino Médio (ENEM) e o Índice de Desenvolvimento da Educação Básica (IDEB).

Com relação ao primeiro, os resultados são obtidos anualmente a partir da divulgação dos microdados pela entidade aplicadora do exame. É necessário esclarecer que os dados divulgados permitem filtrar e analisar redes de ensino (federal, estadual, municipal e privada) e municípios. Como o IFPR é a única escola federal em Paranavaí, é possível considerar que os resultados obtidos pela rede federal em Paranavaí são oriundos do desempenho do campus. Nesse sentido, os números revelam que a instituição, no último Enem (2022) obteve o melhor desempenho entre as redes de ensino da cidade de Paranavaí.

Quanto ao IDEB, o IFPR – Campus Paranavaí não possui, ainda, divulgação de um número oficial, pois ao longo das aplicações da Prova SAEB deixou de cumprir algum dos requisitos necessários para que o índice fosse aferido.

As metas, então, para as avaliações externas dos cursos técnicos integrados ao ensino médio são: (i) manter a colocação municipal com relação às notas do ENEM com ampliação gradual das médias em todas as áreas do conhecimento; (ii) ter o IDEB aferido nas edições da Prova SAEB compreendidas por este PDI.

As avaliações externas vinculadas ao ensino superior fazem parte do Sistema Nacional de Avaliação do Ensino Superior (SINAES). Atualmente, todos os cursos superiores oferecidos pelo Campus Paranavaí receberam nota 4 no processo de reconhecimento nas avaliações in loco realizadas por avaliadores do Ministério da Educação. Além das avaliações in loco, o ensino superior é periodicamente avaliado pela participação dos estudantes ingressantes e concluintes no Exame Nacional de Estudantes, o ENADE.

São metas relacionadas às avaliações externas para o ensino superior: (i) atingir a nota 5 em novos processos de avaliação; (ii) acompanhar e preparar os estudantes, sobretudo os concluintes, para realização do Enade.

Todos os índices tratados nesta seção devem servir como instrumentos de análise e tomadas de decisão por parte do IFPR – Campus Paranavaí a fim de garantir que a qualidade da educação oferecida encontre também reflexo em indicadores próprios ou externos.

## **6. RELACIONAMENTO COM A COMUNIDADE**

Relacionar-se de forma eficiente com a comunidade, interna e externa, é fundamental para que o IFPR – Campus Paranavaí cumpra com a missão de oferecer educação pública, gratuita, de qualidade, socialmente referenciada e atrelada ao arranjo produtivo local.

Em seu organograma, o Campus Paranavaí conta com a Seção de Estágios e Relações com a Comunidade (SERC), que é responsável por assessorar a celebração dos mais diversos tipos de convênios entre o IFPR e outros agentes. Além disso, é o órgão responsável por executar a política de acompanhamento de egressos.

Outros meios de comunicação que o Campus Paranavaí dispõe para se comunicar com a comunidade são:

- Página Oficial – [ifpr.edu.br/Paranavaí](http://ifpr.edu.br/Paranavaí)
- Páginas em redes sociais – Instagram e Facebook
- Canal no Youtube – Labien
- Canais de atendimento telefônico e WhatsApp

Destacam-se ainda como ações que fomentam o melhor contato com a comunidade:

- Visitas guiadas no campus → visitas solicitadas por outras instituições para que os seus estudantes venham até o IFPR conhecer seus cursos, espaços e projetos.

- Ações extensionistas → ações vinculadas a projetos e/ou programas de extensão que envolvem a comunidade. A realização dessas ações pode ser tanto interna (quando a comunidade vem ao IFPR) quanto externa (quando o IFPR viu à comunidade).

São metas para fortalecer o relacionamento do IFPR com a comunidade:

- Apoiar e fortalecer ações extensionistas.
- Instituir um dia de “Campus Aberto” à comunidade com mostra de cursos e projetos.
- Ampliar o alcance das redes sociais do campus.

- Apoiar e fortalecer as ações da SERC.
- Ampliar o diálogo com veículos de imprensa locais (TV, jornais, portais de notícia etc).

**ANEXO I –**

<b>Infraestrutura Área Administrativa</b>	
<b>Instalações Administrativas</b>	
<b>Equipamentos de TI - (Bloco 01)</b>	
<b>Estrutura e Equipamentos</b>	<b>Quantidade</b>
Ar Condicionado, Split, 12.000 Btu	1
Nobreak 3KVa	9
Servidor Poweredge T410 Chassis Para Até 6 Discos - Processador: 8 Cpu Intel Xeon E5620 2.40 Ghz, 8 G, Hd 1Tb, 2X	1
Switch Gigabit 24 Portas	8
PATCH PANEL 24 PORTAS	8
Distribuidor Interno Óptico Para No Mínimo 8 Fibras	1
Módulo Mini Gbic 1 Gb Sfp Sx	1
Servidor De Rede Corporativa*	3
Servidor 2 Proc Intel Xeon 6 Core, 2.66 Ghz, 24 Gb, 1 Tb*	1
Storage Capacidade De 16 Discos*	1
Disco Rígido Adicional 3 Tb Sata*	1
Servidor Processador Quad Core*	1
Monitor 17"	1
Ar Condicionado Portátil	1
Ponto De Acesso Para Rede Sem Fio	5
Bracket 19" X 12U X 650 Mm	2
Bracket 19" X 8U X 650 Mm	3
Impressora A Laser T430 Preto E Branco	2
Impressora Térmica Argox Os-2014 Plus	1

Wireless, Router, Mod. TI-Wr1043Nd, Com 04 Portas	1
Televisor Led 52", Série 8000, Mod. 52Pfl8605D178 - Videoconferência	1
Terminal De Vídeo Conferência, De Alta Definição, Com Câmera E Caixas Acústicas Externas, Mod. Hd8000	1
<b>Equipamentos de TI - (Bloco 02)</b>	
<b>Equipamentos e estrutura</b>	<b>Quantidade</b>
Condicionador De Ar, Split, Reverso, 9.000 Btus	1
Nobreak. Fonte Alimentação Ininterrupta No-Break. Biv.	3
Switch Gigabit Ethernet Tipo 5 Com 24 Portas	3
Patch Panel 24 Portas	3
Módulo Mini Gbic 1 Gb Sfp Sx	3
Distribuidor Interno Óptico Para No Mínimo 8 Fibras	1
Bracket 19`` X 8U X 650 Mm	1
Ponto De Acesso - Wireless - Piso Superior	5
Ponto De Acesso - Wireless - Piso Térreo	3
Condicionador De Ar, Split, Reverso, 9.000 Btus	1
<b>Equipamentos de TI - (Bloco 03)</b>	
<b>Equipamentos e estrutura</b>	<b>Quantidade</b>
Apoio Ergonômico Para Os Pés	1
Armário, Alto, Fechado Para Escritório, 02 Portas, Com 4 Divisórias E Chave	1
Armário, Em Aço, Alto, Fechado, Com Duas Portas E Chave, Cinco Divisões	2
Aspirador De Pó E Líquidos 1400W 50 Litros	1
Cadeira, Giratória, Sem Braço Regulável	3

Computador Desktop, Mod.Compaq 8200 Elite Sff, 500 Hd, 4G Memória, Processador I5 Vpro, Monitor, Teclado, Mouse, Web Cam	2
Disco Rígido, Hd Externo 500Gb Wd My	1
Hd Externo Portátil 1Tb	4
Impressora Térmica, Não Fiscal	1
Mesa De Reunião Retangular	1
Mesa, Para Computador, Com Suporte Para Teclado Retrátil, Em Mdf.	5
Microcomputador Desktop Tipo II	1
Netbook, Mod. N150 Plus, Processador Atom, Hd 250, 2 G De Memória	2
Patch Panel 24 Portas	5
Ponto De Acesso Para Rede Sem Fio	1
Refrigerador, Frigobar, Mod. Re80, Capacidade 80L	1
Servidor Poweredge T410 Chassis Para Até 6 Discos - Processador: 8 Cpu Intel XeonE5620 2.40 Ghz, 8 G, Hd 1Tb, 2X	1
Switch Com 16 Portas.	1
Switch Ethernet Com 24 Portas	2
Telefone Sem Fio 900Hz, Alcance Mínimo 30M, Bateria Stand By 6H E Talk Time 8H, Modelo Ts 40.	1
Wireless, Routeador, Mod. TI-Wr1043Nd, Com 04 Portas	1
Distribuidor Interno Óptico Para No Mínimo 8 Fibras	1
Módulo Mini Gbic 1 Gb Sfp Sx	1
Bracket 19`` X 8U X 650 Mm	1
Ar Condicionado 24.000 Btu, Split, Ciclo Frio*	1
Cpu Hp Prodesk 600 G2 Sff - Sistema Operacional Windows 10.	3
Monitor Hp 21,5 Polegadas Br	3
Rotulador Eletrônico Portátil.	1
Disco Rígido (Hd) Externo 500 Gb	1
Switch	2

Ponto De Acesso - Wireless - Piso Superior	1
<b>Equipamentos de TI - (Bloco 04)</b>	
<b>Equipamentos e estrutura</b>	<b>Quantidade</b>
Bracket 19`` X 8U X 650 Mm	1
Módulo Mini Gbic 1 Gb Sfp Sx	1
Distribuidor Interno Óptico Para No Mínimo 8 Fibras	1
Switch Gigabit Com 24 Portas	1
Ponto De Acesso - Wireless - Corredor Interno	1

### **Infraestrutura Área Pedagógica**

<b>Instalações Pedagógicas</b>	
SALAS DE AULA - para 40 alunos	13
Carteiras	520
Ar Condicionado	13
Cadeira p/ Prof.	13
Cadeiras estofadas	520
Mesa para Prof.	13
Projetores	13
Quadro de Avisos	13
Quadro de Vidro	13
Tela de Projeção	13
SALAS Professores	5
Ar Condicionado	5
Armário	-



Cadeira	65
Computadores - Coordenadores de Curso	-
Gaveteiros Individuais	65
Mesa	65

<b>Sala de Estúdio EAD</b>	
<b>Equipamentos</b>	<b>Quantidade</b>
Vídeo Câmera Recorder Hxm5N Digital Hd	3
Microfone De Mão Sem Fio Uhf - Modelo Uwp-v2/4244	1
Microfone Lapela Sem Fio Uhf - Modelo Uwp-V1/4244	1
Teleprompter para 2 Câmeras, - Modelo Visnhd17.	2
Kit Tripé Com 2 Estágios De Alumínio Composto Por H55 Cabeça Fluida De, T72 Tripé, Ph7 Braço, Sp-2 Estrela Tc-70 Case - Modelo Rh 35R.	3
Dolly DI - Modelo 5S.	3
Lousa Digital Smart Board 690 Sb69015.	1
Smartboard Sb690i5.	1
Tv/Monitor Lcd 46" Bravia Bx45.	1
Inteligente Digital Disk Recorder, 640Gb Raid-10 Storage - Modelo Iddr2 Rais N/A	1
Monitor Tv 24" Lt24B301Lbmzd Sync Marter Tb 301	1
Gravador Dvd Dmr E 60 Eh59	1
Mini Converter Sdi Para Analogico - Modelo Convmas	1
Monitor Lcd 15" Hdmi Lmd-1541W - Modelo Lmd - 1541W	1
Tv/Monitor 46" Bravia Bx45	1
Televisão Lcd Full Hd 32" Bravia Bx35	1
Mini Converter Sdi Para Hdmi	2
Mini Converter Hdmi Para Sdi	1
Gerador De Caracteres Hd/Sdi/Sd/Sdi Broadcast Graphics - Modelo Conver G1Hd	1
Monitor Tv 24" Lt24B301Lbmzd Sync Master Tb 301	1
Mesa De Audio 16 Canais, 6 Aux, 4 Group Audio Mixer XI 1600	1
Monitor De Referência Tannoy Reveal 501A - Item 4-16.3	2
Equalizador De Audio Feedback Destroyer Pro Fbq2496	1
Distribuidor De Sinal De Audio, 6 Canais, Splitter De Audio Ultralink Pro Mx 886	1

Pré-Amplificador De Audio E Conversor A/D & D/A Com 8 Canais Pró-8 Digital Ada8000	1
Distribuidor De Audio Estereo Modelo Vm 1610/110V	1
Microfone Lapela Sem Fio Para Estudio Uhf - Ew-122-G3A	5
Microfone De Mão Sem Fio Para Estudio Uhf - Ew-135-G3A	2
Sincronizador De Quadro Armazenadores E Conversor De Sinal Auxiliar Para Video De 1Ru E Fonte Redundante - Modelo X50Ad2.	1
Studio Videohub, Matrix 16X32.	1
Painel De Controle Para Matrix Com 40 Botões, Videohub Smart Control.	2
Moniitor Lcd 17" Hd Lvm172W	1
Distribuidor De Vídeo 1:10 Or 2x1:5 Composite Da - Modelo Vm 10101	1
Fonte De Alimentação 25 Estações Ps-20.	1
Interconnects And Splitters Tw-5W	1
Estação Modular De 2/4 Canais W/Call - Modelo Mce325a5f	1
Caixa De Comunicação Portátil - Intercom - Rtstw Intercom Systems Bp-319 / Bp-351 Beltpacks	3
Refletor Master Flo 04L X 55W, Com Lâmpadas 55W/3200K, Porta Gelatina + Acessório	4
Caixa 5 Watts Modular - Auto Falante Modular Intercom Mcs-325	1
Refletor Fresnel De 650W Modelo Studio C Com Lente 120Mm Alemão, Soquete Gy 9,5.	4
Mac Pro Modelo A 1289 Xeon64Bit Workstation - Item 1.16	2
Monitor Tv 24" Lt24B301Lbmzd Sync Marter Tb 301 - Item 1-27.1	2
Monitor De Referência Tannoy Reveal 501A - Item 4-16.3	2
Placa De Captura De Video Hd Decklink	2
Servidor Com Processador Duplo 2.66Ghz 6-Core Intel Xeon "Westmere" (12 Cores) 24 Gb (6X4Gb) None1Tb 7200-Rpm Serial Ata 3Gb/S Hard Drivenonenoneati Radeon Hd 5770 1Gbone 18X Superdrive - Mac Pro Modelo A 1289 Xeon64Bit Workstation	2
Switch Comutador 24 Portas Gigabit	1
Mesa De Som 12 Canais Xenyx X1204Usb1	2
Monitor Tv 24" Lt24B301Lbmzd Sync Master Tb 301	1
Unidade De Memória Em Disco Rígido, Com Capacidade De 16 Discos, Próprias Para Armazenamento De Sinais De Vídeo- Modelo Cr-R16ex-48tb.	2
Proc. Quad Core Xeon e51620 3.6ghz 10n 24gb Precision T3600	1
Monitor Lcd 21,5" Precision T3600 - 4-20.3	1
Rack Padrão 19" Com Altura De 42U e Profundidade 1000mm Cor Preta Com Acabamento Metálicos	2
Módulos De Fixação Padrão Rack 19"	1

Mesa De Corte E Efeitos 16 Canais Com 4 Entradas Hd/Sd E Saida Multiview Expansão Até 8 Entradas - Modelo Av-Hs410Nm.	1
---	---

### Laboratório de Informática I (Bloco 02)

Instalações e Equipamentos	Quantidade
AR CONDICIONADO 60.000 BTU/H	1
CORTINAS BLACKOUT COM VARÃO EM PVC E ILHÓS, CORES DIVERSAS	1
GAVETEIRO, VOLANTE, COM 3 GAVETAS, COM CHAVE. Medidas: 600X500X400mm.	1
MESA, PARA COMPUTADOR, COM SUPORTE PARA TECLADO RETRÁTIL, EM MDF. MEDIDAS: 1,00X0,65X0,74M	13
MESA, PARA COMPUTADOR, SEM SUPORTE PARA TECLADO RETRÁTIL, EM MDF. MEDIDAS: 1,00x0,65x0,74m	18
MICROCOMPUTADOR DESKTOP TIPO II	31
PROJETOR MULTIMÍDIA	1
Quadro, branco, com bordas em alumínio.	1
QUADRO, BRANCO, PARA SALA DE AULA, COM MOLDURA EM ALUMÍNIO, COM SUPORTE PARA APAGADOR, MEDIDAS: 3,00x1,20m	1
RACK DE PAREDE 5U 19" FECHADO	1
SISTEMA MULTIMÍDIA PC3500I URMET DARUMA - COMPUTADOR INTERATIVO	1
SWITCH GIGABIT DE ACESSO 24 PORTAS	2

### Laboratório de Informática II (Bloco 02)

Instalações e Equipamentos	Quantidade
AR CONDICIONADO, TIPO SPLIT PISO-TETO 60.000 BTU, CICLO FRIO E QUENTE, COM 10 M DE TUBULAÇÃO, FORNECIMENTO E INSTALAÇÃO	1
ARMÁRIO, EM AÇO, ALTO, FECHADO, COM DUAS PORTAS E CHAVE, CINCO DIVISÕES. Armário com estrutura em aço, com pelo menos 05 prateleiras que suportam carga mínima de 50 kg. Fecho com chave, es nivelados. Pintura tipo epóxi e medidas mínimas de 1000x1700 mm.	1
ARMÁRIO, ESCANINHO, ALTO, COM 8 COMPARTIMENTOS. MEDIDAS: 900X478X2100mm	1
BANCADA, DE ESTUDO, PARA LABORATÓRIO, EM MDF, PARA CINCO PESSOAS, COM MEZANINO. MEDIDAS: 2,74X1,40M.	2
BANQUETA, COM ESTRUTURA DE FERRO, ASSENTO EM MADEIRA.	15
CADEIRA, GIRATÓRIA, SEM BRAÇO REGULÁVEL	1
COMPUTADOR DESKTOP, MOD.COMPAQ 8200 ELITE SFF, 500 HD, 4G MEMÓRIA, PROCESSADOR I5 VPRO, MONITOR HP L1910HB, TECLADO, MOUSE, WEB CAM	1

CORTINAS BLACKOUT COM VARÃO EM PVC E ILHÓS, CORES DIVERSAS	1
CPU HP PRODESK 600 G2 SFF - SISTEMA OPERACIONAL WINDOWS 10.	20
ESTANTE EM MADEIRA COM 3 DIVISÕES, 1,53 DE ALTURA POR 0,66 DE LARGURA	1
IDENTIFICADOR BIOMÉTRICO DIGITAL	1
MESA, PARA COMPUTADOR, COM SUPORTE PARA TECLADO RETRÁTIL, EM MDF. MEDIDAS: 1,00x0,65x0,74m	22
MICROCOMPUTADOR DESKTOP TIPO II	1
MONITOR HP 21,5 POLEGADAS BR	20
NOBREAK, RAGTECH, 1200VA. FONTE ALIMENTAÇÃO ININTERRUPTA NO-BREAK. BIV NET/BS.	1
PROJETOR MULTIMÍDIA TIPO TETO E MESA	1
QUADRO, BRANCO, PARA SALA DE AULA, COM MOLDURA EM ALUMÍNIO, COM SUPORTE PARA APAGADOR, MEDIDAS: 3,00x1,20m	1
RELÓGIO, MATERIAL ACRÍLICO, TIPO PAREDE, MOSTRADOR ANALÓGICO, FUNCIONAMENTO PILHA, CARACTERÍSTICAS ADICIONAIS MOLDURA DE PROTEÇÃO, FUNDO BRANCO, NUMERAÇÃO ARÁBICA, DIÂMETRO APROXIMADAMENTE 23 CM	1
Servidor Dell Power Edge T410, Processador XEON, 8GB Ram, 2 HD 1TB.	1
SUPORTE PARA FIXAÇÃO DE PROJETOR.	1
SWITCH GIGABIT DE ACESSO 24 PORTAS	1
TABLET - 32 GB	2
TESTADORES, PARA CABO DE REDE RJ45 E RJ11	4
<b>Laboratório de Informática III (Bloco 02)</b>	
<b>Instalações e Equipamentos</b>	<b>Quantidade</b>
AR CONDICIONADO 60.000 BTU/H	1
COMPUTADOR DESKTOP, MOD.COMPAQ 8200 ELITE SFF, 500 HD, 4G MEMÓRIA, PROCESSADOR I5 VPRO, MONITOR HP L1910HB, TECLADO, MOUSE, WEB CAM	14
COMPUTADOR SEM MONITOR	31
CORTINAS BLACKOUT COM VARÃO EM PVC E ILHÓS, CORES DIVERSAS	1
GAVETEIRO, VOLANTE, COM 3 GAVETAS, COM CHAVE, MEDIDA: 600X500X400MM	1
LOUSA INTERATIVA DIGITAL, ACTIVE BOARD PROMETHEAN 78"	1
MESA, PARA COMPUTADOR, COM SUPORTE PARA TECLADO RETRÁTIL, EM MDF. MEDIDAS: 1,00x0,65x0,74m	12
MESA, PARA COMPUTADOR, SEM SUPORTE PARA TECLADO RETRÁTIL, EM MDF. MEDIDAS: 1,00X0,65X0,74M	19

MICROCOMPUTADOR DESKTOP TIPO II	6
MONITOR 23,8 POLEGADAS	31
PROJETOR MULTIMÍDIA, MOD. NP115, COM CONTROLE REMOTO, RESOLUÇÃO MÁXIMA 800X600 PIXELS, TAXA DE CONTRASTE 2000:1, ENTRADAS: RGB, S-VÍDEO, VÍDEO COMPONENTE, VÍDEO COMPOSTO.	1
QUADRO, BRANCO, DE AVISO, PARA RECADOS, COM MOLDURA EM ALUMÍNIO. MEDIDAS: 1,50x1,20m	1
QUADRO, BRANCO, PARA SALA DE AULA, COM MOLDURA EM ALUMÍNIO, COM SUPORTE PARA APAGADOR, MEDIDAS: 3,00x1,20m	1
RACK DE PAREDE 5U 19" FECHADO	1
RELÓGIO, MATERIAL ACRÍLICO, TIPO PAREDE, MOSTRADOR ANALÓGICO, FUNCIONAMENTO PILHA, CARACTERÍSTICAS ADICIONAIS MOLDURA DE PROTEÇÃO, FUNDO BRANCO, NUMERAÇÃO ARÁBICA, DIÂMETRO APROXIMADAMENTE 23 CM	1
SWITCH, MOD B2H124-48, 48 PORTAS INTERASYS	1

### Laboratório de Informática IV (Bloco 02)

<b>Instalações e Equipamentos</b>	<b>Quantidade</b>
AR CONDICIONADO 60.000 BTU/H	1
CORTINAS BLACKOUT COM VARÃO EM PVC E ILHÓS, CORES DIVERSAS	1
CPU HP PRODESK 600 G2 SFF - SISTEMA OPERACIONAL WINDOWS 10.	20
MESA, PARA COMPUTADOR, SEM SUPORTE PARA TECLADO RETRÁTIL, EM MDF. MEDIDAS: 1,00x0,65x0,74m	29
MONITOR HP 21,5 POLEGADAS BR	20
PROJETOR MULTIMÍDIA TIPO TETO E MESA	1
QUADRO EM VIDRO BRANCO 6MM, COMPOSTO POR VINIL BRANCO NA PARTE POSTERIOR DE 300 X120, E DUAS PARTES DE 150CM X 120CM EM VIDRO LAPIDADO, MEDINDO 6MM, SOBRE O VINIL.	1
QUADRO, BRANCO, DE AVISO, PARA RECADOS, COM MOLDURA EM ALUMÍNIO. MEDIDAS: 1,50x1,20m	1
QUADRO, BRANCO, PARA SALA DE AULA, COM MOLDURA EM ALUMÍNIO, COM SUPORTE PARA APAGADOR, MEDIDAS: 3,00x1,20m	1
RELÓGIO, MATERIAL ACRÍLICO, TIPO PAREDE, MOSTRADOR ANALÓGICO, FUNCIONAMENTO PILHA, CARACTERÍSTICAS ADICIONAIS MOLDURA DE PROTEÇÃO, FUNDO BRANCO, NUMERAÇÃO ARÁBICA, DIÂMETRO APROXIMADAMENTE 23 CM	1
SUPORTE PARA FIXAÇÃO DE PROJETOR.	1
SWITCH COM 16 PORTAS 10/100 MBPS AUTO-SENSING. CAPACIDADE MÁXIMA DE 16 GB COM 11,84 M PACOTES POR SEGUNDO.	1
SWITCHES, MOD. SG 2620QR, 24 PORTAS + 2PORTAS GIGA QOS.	2

<b>Laboratório de Informática V (Bloco 02)</b>	
<b>Instalações e Equipamentos</b>	<b>Quantidade</b>
AR CONDICIONADO, TIPO SPLIT PISO-TETO 60.000 BTU, CICLO FRIO E QUENTE, COM 10 M DE TUBULAÇÃO, FORNECIMENTO E INSTALAÇÃO	1
ARMÁRIO 1,98X90X51 COM 2 PORTAS , 4 PRATELEIRAS.	1
ARMÁRIO, ALTO, COM FECHADURA EM MDF COM 02 PORTAS, 05 DIVISÕES INTERNAS. 1,60x0,80x0,40m	1
ARMÁRIO, ALTO, PARA ESCRITÓRIO, 2 PORTAS, EM MDF. 4 PRATELEIRAS. MEDIDAS: 900X1980X510mm.	1
ARMÁRIO, EM AÇO, ALTO, FECHADO, COM DUAS PORTAS E CHAVE, CINCO DIVISÕES. Armário com estrutura em aço, com pelo menos 05 prateleiras que suportam carga mínima de 50 kg. Fecho com chave, es nivelados. Pintura tipo epóxi e medidas mínimas de 1000x1700 mm.	2
BANCADA, DE ESTUDO, PARA LABORATÓRIO, EM MDF, PARA CINCO PESSOAS, COM MEZANINO. MEDIDAS: 2,74X1,40M.	4
COMPUTADOR DESKTOP, MOD.COMPAQ 8200 ELITE SFF, 500 HD, 4G MEMÓRIA, PROCESSADOR I5 VPRO, MONITOR HP L1910HB, TECLADO, MOUSE, WEB CAM	4
CONJUNTO LEGO MINDSTORMS 31313 EV3	17
CORTINAS BLACKOUT COM VARÃO EM PVC E ILHÓS, CORES DIVERSAS	1
ESTANTE	5
KIT, CONJUNTO LEGO MINDSTORMS NXT V95, COM ALMOXARIFADO DE PEÇAS (9797)	25
LOUSA INTERATIVA DIGITAL, ACTIVE BOARD PROMETHEAN 78"	1
MESA	1
MICROCOMPUTADOR DESKTOP TIPO II	1
MONITOR DE VÍDEO LCD, LENOVO 17P, L171	2
PEDESTAL PARA BANNER. EM ALUMÍNIO 300CM. PEDESTAL BANNER, MATERIAL ESTRUTURA ALUMÍNIO, ACABAMENTO SUPERFICIAL FOSCO, ALTURA MÁXIMA 300 CM, CARACTERÍSTICAS ADICIONAIS TRIPÉ COM BASE ARTICULADA E REGULAGEM DE ALTURA	1
PROJETOR MULTIMÍDIA TIPO TETO E MESA	1
QUADRO, BRANCO, DE AVISO, PARA RECADOS, COM MOLDURA EM ALUMÍNIO. MEDIDAS: 1,50x1,20m	2
QUADRO, BRANCO, PARA SALA DE AULA, COM MOLDURA EM ALUMÍNIO, COM SUPORTE PARA APAGADOR, MEDIDAS: 3,00x1,20m	1
QUADRO, DE AVISO, PARA RECADOS, COM MOLDURA EM ALUMÍNIO. MEDIDAS: 1,50X1,20M	1
RACK DE PAREDE 5U 19" FECHADO	1

SUORTE PARA FIXAÇÃO DE PROJETER.	1
SWITCH COM 16 PORTAS 10/100 MBPS AUTO-SENSING. CAPACIDADE MÁXIMA DE 16 GB COM 11,84 M PACOTES POR SEGUNDO.	1
SWITCHES, MOD. SG 2620QR, 24 PORTAS + 2PORTAS GIGA QOS.	1
<b>Laboratório de CAD / Eletromecânica (Bloco 02)</b>	
<b>Instalações e Equipamentos</b>	<b>Quantidade</b>
AR CONDICIONADO 60.000 BTU/H	1
ARMÁRIO ALTO 2 PORTAS COM 4 PRATELEIRAS, MEDIDAS APROXIMADAS: ALTURA 160 CM, LARGURA 90 CM, PROFUNDIDADE 50 CM.	1
COMPUTADOR SEM MONITOR	28
CORTINAS BLACKOUT COM VARÃO EM PVC E ILHÓS, CORES DIVERSAS	1
MESA PARA MICROCOMPUTADOR, MEDIDAS 1,00X0,65X0,74 (CXLXA)	6
MESA, PARA COMPUTADOR, COM SUORTE PARA TECLADO RETRÁTIL, EM MDF. MEDIDAS: 1,00x0,65x0,74m	23
MONITOR 23,8 POLEGADAS	28
PRANCHETA A3 COM ESTOJO DE MADEIRA COM ESPAÇO PARA GUARDAR LÁPIS E ACESSÓRIOS PARA DESENHO, COM REGULAGEM DA INCLUSÃO, RÉGUA PARALELA.	27
PROJETOR MULTIMÍDIA	1
QUADRO EM VIDRO BRANCO 6MM, COMPOSTO POR VINIL BRANCO NA PARTE POSTERIOR DE 300 X120, E DUAS PARTES DE 150CM X 120CM EM VIDRO LAPIDADO, MEDINDO 6MM, SOBRE O VINIL.	1
RACK DE PAREDE 5U 19" FECHADO	1
SWITCH GIGABIT DE ACESSO 24 PORTAS	3
TELA DE PROJEÇÃO RETRÁTIL	2
<b>Laboratório de Alimentos I (Bloco 02)</b>	
<b>Instalações e Equipamentos</b>	<b>Quantidade</b>
Balança de Bancada	1
Balança Eletrônica, Semi-analítica Modelo UX4200H, Capacidade 4200 g	1
Balcão baixo, em MDF, Medidas diversas	10

Banho Maria com agitação interna, Modelo. NT245	1
Banho Maria com Circulação, Modelo. MA159, Máximo 100 °C	1
Banho Maria Digital com 4 bocas. 220V. 0.5°C	1
Banqueta em madeira com Assento Estofado	21
Barril de Carvalho Tipo Tonel 5L Aros de Aço, Torneira e Suporte	3
Batedeira	3
Batedeira Planetária Progressiva - Modelo BP-06 N - 6 KG	1
Batedeira Planetária	1
Cadeira fixa sem Braço	1
Cadeira Giratória, sem braço, regulável	1
Cilindro Elétrico. Aço cromado. Cabeçote Múltiplo Boca 5.	1
Ar Condicionado. 60.000 BTUS	1
Despolpadeira de Frutas - DES60	1
Divisória em Gesso Acartonado com Isolamento Acústico	1
Embaladora à vácuo, modelo de mesa	2
Estante aberta em aço inox com 5 divisórias e pés tubulares com regulagem	1
Estufa à vácuo	1
Estufa de secagem com circulação de ar. Capacidade 100L.	1
Extrator de Sucos em alumínio polido.	1
Extrusora de Massa. Modelo EM10	1
Fogão 4 Bocas, com acendimento automático e forno	1
Fogão a gás pasteurizador/processador 1 boca	1
Forno de Microondas 30 litros, digital, com prato giratório	1
Forno Elétrico, Modelo Luxo Inox. Volume 46L	1
Fritadeira Elétrica Inox 1500W	1
Gaveteiro, Volante com 03 gavetas e chave.	1
Grill, Redondo, Antiaderente, 5 Níveis de temperatura	2
Liofilizador de Bancada	1
Liquidificador industrial	1
Liquidificador Industrial, capacidade 2 litros	1
Máquina de Gelo, modelo EGC50 220V	1
Máquina de Leite de Soja	1
Medidor de PH de bancada, Modelo. MPA-210, 100-240V	1



Mesa em L para estação de Trabalho	1
Mesa para Computador com suporte para Teclado Retrátil	1
Micro Moinho de facas	1
Microcomputador Desktop Tipo II	1
Moedor de Carne Industrial - 220V - BOCA 22	1
Moinho para solos de Rotor com martelos móveis	1
Nobreak	1
Panificadora Automática	1
Processador de Alimentos, 220V	1
Processador de Alimentos, Cutter	1
Quadro, branco, com bordas em alumínio. Medidas: 3,00x1,20m	1
Refrigerador Duplex Frost Free, 405 Litros, Modelo CRM51	1
Refrigerador Duplex Frost Free, 110 V - DF36A	1
Relógio Analógico de Xadrez	9
Relógio de Parede	1
Seladora de Embalagem, Modelo SM25 PLUS	1
Sorveteira Elétrica 110 V	1
Telefone sem Fio, Com Ramal	1
Termohigrômetro digital com sensor de Umidade e Temperatura	13
Termômetro de Vareta Digital Portátil	1
Termômetro digital	2

### **Laboratório de Alimentos II (Bloco 02)**

<b>Instalações e Equipamentos</b>	<b>Quantidade</b>
Armário alto fechado com 4 prateleiras	4
Armário Baixo com vidro e 8 gavetas	2
Balança Semi Analítica - Resolução 0,001 G	2
Banho Seco com Bloco	2
Banqueta	36
Cadeira Giratória, sem Braço, regulável	1
Ar Condicionado. 60.000 BTUS	1

Escaninho em MDF, com 15 Compartimento, Aberto.	2
Estufa Incubadora para B.O.D.	1
Fogão a Gás - 2 Bocas	1
Freezer, vertical, uma porta, modelo CVU26EDANA. Capacidade 260L	1
Incubadora tipo B. O. D. Com controle de temperatura.	1
Lavadora de Louça Modelo LE12B/LE12X - Capacidade 12 Serviços	1
Liquidificador Industrial de Alta Rotação	2
Mesa de Reunião Retangular	2
Mesa para Professor, Medidas 1200X500X25MM	1
Mesa para Computador com suporte para Teclado Retrátil	2
Mesa Retangular de Reunião, com Base de Ferro, Medida: 65X2,0X1,0M	1
Multímetro Digital 3 Dígitos (4000 Contagens), Taxa de Medição: 3 vezes / seg, Indicação de Sobre-faixa, Polaridade Automática, Indicação de Bateria Fraca, Auto Desligamento.	1
Prensa Hidráulica sem Aquecimento com Cilindro de 15 Toneladas	1
Quadro em Vidro Branco 6MM em duas partes de 150cm X 120cm	1
Quadro, branco, com bordas em alumínio. Medidas: 1,50x1,20m	1
Refrigerador Duplex	1
Refrigerador Duplex, Frostfree, 110 V - DF36A	1
Seladora de Pedal	1
Ultrafreezer vertical 374 L	1
<b>Laboratório de Química I (Bloco 02)</b>	
<b>Instalações e Equipamentos</b>	<b>Quantidade</b>
Agitador de Tubos, Vortex, Modelo. EEQ9033, 110V	1
Agitador Magnético com Aquecimento Pirocerâmica, MPD. SL-95, 220V	2
Agitador Magnético com Aquecimento, MOD. SL-91, 220V	2
Agitador Magnético com Aquecimento, MOD. TMA10C, 220 V	2
Agitador Magnético Múltiplo SL-91/6, 220 V	1
Aparelho Jar Test para Ensaios de Floculação em Estações de tratamento de água	1
Balança Eletônica, Semi Analítica, Modelo UX4200H, Capacidade 4200 g	1
Balanças Analíticas de Precisão, Bel Mark M254A 250g x 0,1g	2
Balcão, baixo, em madeira, medidas diversas	6
Banho Maria Sorológico Novatécnica NT 245	1

Banqueta em Madeira com Assento Estofado	26
Bloco Digestor, Modsl-25/40, 220v	1
Bomba à Vácuo e Ar Comprimido	1
Bomba a Vácuo Tipo Hidro Vácuo 2 Trompas, Modelo	1
Cadeira, Giratória, Sem Braço	1
Capela De Exaustão. Modelo Cqu1200	1
Centrífuga De Bancada 220v, Mod. Ni-1812	1
Centrífuga para Tubos de Ensaio, com Adaptador para Centrífugas Modelo Nt 810	1
Ar Condicionado. 60.000 BTUS	1
Conduvímetero Tecnopon, Modelo MCA150	1
Conduvímetero Micr.Banc. Ni - Cvm	1
Espalhador de Sílica	1
Estufa para Esterilização, Modelo 3, com Controlador de Temperatura Analógico, Temperatura Máxima 350 °C	2
Evaporador, Rotativo Modelo 001, Marca Lucadema, Cor Predominante Branca	1
Freezer, Vertical, uma Porta, Modelo Cvu26edana. Capacidade 260L	1
Incubadora B.O.D. Com Fotoperíodo. Com Controle de Temperatura e Umidade.	1
Manta Aquecedora com Controle de Temperatura, Capacidade 2L	3
Medidor de PH De Bancada, Modelo Miphn, 100-240v	1
Medidor de PH De Bancada, Modelo Mpa-210, 100-240v	1
Mesa, Para Computador, Com Suporte Para Teclado Retrátil	1
Potenciostato / Galvanostato com Compliância de Potencial +- 10 V	1
Quadro em Vidro Branco 6MM, em duas partes de 150Cm X 120Cm	1
Refrigerador Duplex Frost Free, 403 Litros, 110 Volts, Modelo Crm51Abana	1
Relógio de Parede	1
<b>Laboratório de Química II (Bloco 02)</b>	
<b>Instalações e Equipamentos</b>	<b>Quantidade</b>
Agitador De Tubos Tipo Vortex	1
Agitador De Tubos, Vortex, Modelo EEQ9033, 110V	2
Agitador Magnético - Gabinete Metálico, 10 Litros	3
Agitador Magnético com Aquecimento, Mod. SI-91	3
Armário, Alto, Com Fechadura em MDF, 05 Divisões Internas.	1

Armário, Alto, de Aço, duas Portas, com Chave, com 4 Divisões	3
Balança Semi Analítica Resolução 0,001 g	1
Balança Semi-Analítica de Precisão Mod. S5201, Capacidade 5200 g	1
Balança Semi-Analítica de Precisão. Dig. 320G, 0,001G. Eeq9003D2-B.	1
Balanças Analíticas de Precisão, Bel Mark M254A 250g x 0,1g	2
Balcão, Baixo, em Madeira, Medidas Diversas	10
Banho Maria	2
Banho Maria Sorológico Novatécnica, modelo Nt 245	1
Banho Ultrassônico, Ajuste Digital, com Painel de Controle, Volume 2,8 Litros, Componentes com Tampa, Adicional com Cesto Removível.	1
Banqueta em Madeira com Assento Estofado	28
Barrilete para Armazenamento de Água com Mangueira de Nível Graduada de Líquido Depositado, Tampa Móvel e Torneira de Escoamento - Capacidade de 50L	1
Bloco Digestor, Mod. SI-25/40, 220V	1
Bomba a Vácuo.	1
Bomba de Vácuo, Mod. 131, 120/220V	4
Cadeira fixa, sem Braço	1
Cadeira, giratória, sem Braço, Regulável	2
Capela de Exaustão de Gases - 220V	1
Capela de Exaustão. Modelo Cqu1200	1
Centrífuga de Bancada com Refrigeração Microprocessada	1
Colorímetro portátil	1
Computador Desktop, Mod. Compaq 4000 Pro Sf, 500 Hd, 4G Memória, Processador Core2Duo E7500, Monitor I, Teclado, Mouse	1
Ar Condicionado, Split, 60.000 Btus	2
Condutivímetro Bivolt	1
Contador de Celulas Diferencial	1
Crônometro Digital Profissional. Display de Horário (12 Ou 24 Horas) e Calendário.	1
Dessecadores com Tampa 250mm, em Vidro, com Torneira	1
Destilador de Água - Alambique	1
Destilador de Água Pilsen 5L, em Inox	2
Destilador de Nitrogênio, 2000 MI. Controle de Temperatura Eletrônico Analógico.	1
Espectrofotometro Uv-Vis, Modelo. Sp-2000Uv, 220 V	1
Espectrofotometro Uv-Vis, Modelo. T80, 220 V	1

Estufa de Aquecimento e Secagem com Circulação de Ar.	1
Estufa para Esterilização, com Controlador de Temperatura Analógico, Temperatura Máxima 350 °C	1
Extrator de Óleo e Graxas, Mod. Ma044/5/50, Com Controlador de Temperatura	1
Forno Elétrico Aquecedor, Mufla, Mod. 0712, 220 V	1
Freezer Vertical Frost Free Com Capacidade Para 239 Litros. Modelo: Cvu26	1
Gaveteiro, Volante, com 3 Gavetas e Chave.	1
Lavadora Ultrassônica, Mod. Cuba de Ultrassom Cristofoli, Capacidade 2,5L, 220V	1
Lupa Mod. Lp 500, 110V (8X)	1
Medidor de Atividade De Água	1
Medidor de Ph De Bancada, Mod. Mpa-210, 100-240V	2
Medidor de Ph Portátil, Mod. Mpa-21Op-Te, Com Bag	1
Medidor de Ph. Phmetro Portátil Digital, Mod. Ph-1700	1
Medidor de Umidade Portátil. Aplicação Medição Umidade dos Cereais, Referência Ca-25-li, Consumo 250 W. Modelo: G 300	1
Mesa para Professor. Medidas 1200X500X25Mm	1
Mesa, para Computador	1
Microcomputador Desktop Tipo II	1
Micropipeta. Modelo E4-10 Xls.Pipeta Eletônica Sistema Lts. Capacidade: 05-10UI	1
Micropipeta. Mod. E4-300Xls.Pipeta Eletrônica Sistema Lts.Capacidade: 20-300UI	1
Micropipeta. Mod. E4-5000Xls. Pipeta Eletrônica Sist. Lts. Capacidade: 500UI-5MI	1
Moinho de Laboratório com Refrigeração, Mod. SI-35, 220V	1
Paquímetro Digital 150mm Resolução 0,01mm E 0,001" com Estojo Plástico	1
Paquímetro Digital em Aço Inoxidável,	1
Penetrometro Analógico. Modelo Ptr-100	1
Polarímetro Automático Digital para Análises em Laboratório	1
Polarimetro Circular. Com Escala 0 - 180°	1
Quadro em Vidro Branco 6Mm, com duas Partes de 150cm X 120cm.	1
Quadro, de Aviso, para Recados, com Moldura em Alumínio. Medidas: 1,50X1,20M	1
Refratometro	2
Refratometro Digital Portátil, Mod. Rtd 95, Escala 0 A 95% Brix.	1
Refratômetro de Bancada para Análises de Matéria Seca com Leitura em Graus Brix.	1
Refratometro Digital Portátil	1

Refratometro.Banc.S:Bk 13111131 - Nova DR-500	1
Refrigerador Duplex, Frostfree, 110 V - DF36A	1
Relógio de Parede	1
Termohigrômetro, Tipo Digital, Faixa Temperatura-60 A 60 °C, Faixa Medição Humidade Relativa 10 A 99	1
Termômetro Digital Infravermelho Portátil, Mod. Ti 920, Escala 50 A 1600C° com Mira Laser, Serial com Certificado de Calibração	1
Turbidímetro Portátil Recarregável, 100-240V, Mod. Ap2000ir	1
<b>Laboratório de Bioquímica / Microbiologia (Bloco 02)</b>	
<b>Instalações e Equipamentos</b>	<b>Quantidade</b>
Armário, Alto, com Fechadura Em MDF, 05 Divisões Internas.	1
Armário, Alto, Com Fechadura Em MDF com 02 Portas.	1
Armário, Alto, de Aço, duas Portas, com Chave, Com 4 Divisões	1
Armário, Escaninho, Alto, com 8 Compartimentos.	1
Autoclave Horizontal de Bancada. Capacidade 12 Litros.	1
Autoclave Vertical de Chão 75 Litros	1
Balanças Analíticas de Precisão, Bel Mark M254A 250g x 0,1g	1
Balcão, Baixo, em Madeira, Medidas Diversas	7
Banho Maria, Ajuste Digital com Painel de Controle, Volume Cerca de 10 L, Componente com Tampa Cônica, Temperatura Até 70°C	1
Banqueta em Madeira com Assento Estofado	24
Cadeira Fixa, Sem Braço	1
Capela de Exaustão. Modelo Cqu1200	1
Capela De Fluxo Laminar Vertical Com Esterilização UV.	1
Chapa Aquecedora. Digital. Inox. 220V	4
Computador Desktop, Modelo Compaq 6005 Pro Sf, 250 Hd, 2G Memória, Processador Amd Athlon 2X2, Monitor, Teclado, Mouse	1
Ar Condicionado, Split, 60.000 Btus	1
Ar Condicionado, Split, 9.000Btus	1
Contador de Colônias. Contagem de Colônias de Bactérias Fungos e Leveduras	1
Contador de Colônias. Digital. 100V / 220V	1
Contador de Colônias. Eletrônico. 110 / 220V.	4
Cromatógrafo Líquido Alta Performance Integrado. Chromaster 400 Bar-Merck, Hplc400, com Computador, Monitor e Impressora Colorida Deskjet.	1

Destilador de Bancada. Portatil. 220V.	1
Dispositivo para Análise da Viscosidade de Géis para Texturômetro	1
Dispositivo para Testes de Corte e Cisalhamento para Texturômetro	1
Estufa de Secagem e Esterilização. Modelo Ni 1511D	1
Estufa Refrigerada, Modelo 410/2Ndr	1
Forno Microondas Philco	1
Homogeneizador de Amostras Tipo Stomacher para Microbiologia.	1
Incubadora Shaker. Para 25 Erlenmeyers. Com Conversor De Frequência.	1
Kit com Reômetro, Banho Termostático e Software de Análise	1
Medidor de Ph de Bancada. Faixa de Medição -2.00 a 20.00, Resolução 0.001ph.	1
Mesa, para Computador, Com Suporte para Teclado Retrátil	1
Mesa, para Computador, Sem Suporte para Teclado Retrátil	1
Microcomputador Desktop Tipo II	2
Microscópio Biológico Binocular, Eclipse E-100	1
Nobreak	1
Ponta de Prova Cilíndrica para Testurômetro	1
Purificador de Água Tipo Osmose Reversa. Portas Filtros em Pvc.	1
Quadro em Vidro Branco 6MM, com duas Partes de 150cm X 120cm em Vidro	1
Refrigerador Duplex Frost Free, 403 Litros	1
Refrigerador Duplex Frost Free, 405 Litros	1
Relógio de Parede	1
Sistema Para Produção De Água Ultrapura Tipo I, Modelo Master System P & D	1
Viscosímetro - Texturômetro Ta Plus	1
<b>Laboratório de Biologia (Bloco 02)</b>	
<b>Instalações e Equipamentos</b>	<b>Quantidade</b>
Agitador Magnético Com Aquecimento, Mod. SI-91, 220V	1
Ar Condicionado, Split, 9.000 Btus	1
Armário, Alto, Fechado para Escritório, 02 Portas, Com 4 Divisórias e Chave	2
Armário, Alto, com Fechadura em MDF com 02 Portas, 05 Divisões Internas	1
Armário, Alto, para Escritório, 2 Portas, Em MDF. 4 Prateleiras.	1
Armário, Baixo, duas Portas com Vidro e Oito Gavetas.	4

Balança Analítica Capacidade de 220g	1
Balança Analítica Cap. 220g Prec.0,1mg c/Capela, Autocalibração e Timer.	1
Balança Eletrônica, Semi-Analítica, Mod. Ux4200H, 110/220 V, Capacidade 4200 g	1
Balcão em MDF 1,45 X 0,68 X 0,42 m	1
Balcão em MDF 1,66 X 0,68 X 0,42 m	1
Bancada Sextavada Conjugada Para Laboratório	2
Banho Seco Com Bloco	1
Banqueta, Alta, sem Encostos.	21
Cadeira Giratória Sem Braços	1
Câmera Fotográfica	1
Centrífuga de Bancada Refrigerada	1
Ar Condicionado, Split, 60.000Btus.	1
Conjunto Aquário Terrário e Minhocário Integrado, Com 3 Compartimentos	2
Cuba de Eletroforese Horizontal de Acrílico	2
Estante, Aberta, Em Aço/Inox com 5 Divisórias, Pés Tubulares com Regulagem	1
Estereomicroscópio, 127/220 Modelo V-S Bk. Xtx5C	4
Estereomicroscópio, 127/220 Modelo V-S Bk. Ztz-E	4
Estrutura Celular Ampliada em 20.000 Vezes	1
Extrator de Óleo Gourmet	1
Fonte de Alimentação de Eletroforese 60 Watt	1
Forno de Micro-ondas	1
Freezer Horizontal com Duas Portas. 532 Litros.	1
Mapa de Anatomia. Sistema Circulatório.	1
Mapa de Anatomia. Sistema Digestivo.	1
Mapa de Anatomia. Sistema Endócrino.	1
Mapa de Anatomia. Sistema Esquelético.	1
Mapa de Anatomia. Sistema Linfático.	1
Mapa de Anatomia. Sistema Muscular.	1
Mapa de Anatomia. Sistema Nervoso.	1
Mapa de Anatomia. Sistema Respiratório.	1
Mapa de Anatomia. Sistema Sensorial.	1



Mapa de Anatomia. Sistema Tegumentar.	1
Mesa, de Apoio, para cozinha. Em Aço Inoxidável Escovado 304. Liso	3
Mesa, para Computador, Com Suporte para Teclado Retrátil	3
Mesa, para Computador, Sem Suporte para Teclado Retrátil	1
Microcomputador Desktop Tipo II	2
Microscópio Biológico Binocular, Eclipse E-100	9
Microscópio Biológico Trinocular Com Sistema De Vídeo.	1
Microscópio, Binocular, 12/220, Modelo: V-Sbk.	20
Microscópios, Estereoscópio Trinocular, 80V-265W, Lâmpada 6W Halogênio	2
Modelo Anatômico, da Articulação do Cotovelo. Com Ligamentos Flexíveis.	1
Modelo Anatômico, da Pélvis Masculina, Sistema Reprodutivo Masculino.	1
Modelo Anatômico, De Esqueleto Humano	1
Modelo Anatômico, Figura Muscular Com 84cm	1
Modelo Anatômico, Cérebro Humano, Modelo Com Artérias E Dividido Em 9 Partes	1
Modelo Anatômico, Coluna Humana em Tamanho Real.	1
Modelo Anatômico, Coração Ampliado	1
Modelo Anatômico, Crânio Didático	1
Modelo Anatômico, da Articulação do Joelho. Montado em Base.	1
Modelo Anatômico, da Pélvis Feminina, Sistema Reprodutor Feminino.	1
Modelo Anatômico, do Sistema Respiratório. Tamanho Natural	1
Modelo Anatômico, Estrutura Foliar, Aumentado em 700 Vezes	1
Modelo Anatômico, Laringe, Ampliada, com 3 Partes.	1
Modelo Anatômico, Modelo da Gravidez com 8 Fases	1
Modelo Anatômico, Nariz e Órgão Olfativo, 4x Tamanho Natural, Base Madeira	1
Modelo Anatômico, Olho com Pálpebra e Sistema Lacrimal 5x Tamanho Natural	1
Modelo Anatômico, Ouvido 3X Tamanho Natural Em 6 Partes	1
Modelo Anatômico, Pulmão Humano. Desmontável.	1
Modelo Anatômico, Sistema Circulatório, em Prancha de Madeira	1
Modelo Anatômico, Sistema Digestivo, Dividido em 6 Partes	1
Modelo Anatômico, Sistema Urinário do Corpo Humano	1
Modelo Anatômico, Torso Bissexual, Humano, com 42Cm, 14 Partes	1
Modelo Anatômico. Meiose. 10 Partes	1
Modelo da Anatomia do Sapo em Corte Coronal	1
Modelo de Célula Animal em Resina Plástica	1
Modelo de Célula Nervosa (Neurônio) com Suporte	1

Modelo de Célula Vegetal em Resina Plástica	1
Modelo de Corte Histológico de Pele	1
Modelo de Corte Mediano de Galinha em Resina Plástica	1
Modelo de Haste da Dicotiledônea	1
Modelo de Haste de Monocotiledônea	1
Modelo de Mitose em Resina Plástica	1
Modelo de Vírus HIV	1
Quadro em Vidro Branco 6MM, com duas Partes de 150cm X 120cm em Vidro	1
Refrigerador Duplex Frost Free, 405 Litros, Modelo Crm51	1
Refrigerador Tipo Frigobar, 120 Litros, Modelo Crc17	1
Relógio de Parede	1
Sirene Eletromecânica Twister 116 Db.	1
Sistema Fotodocumentação De Géis	1
Suporte de TV Compatível com Os Modelos Led, Lcd e Plasma de 32 A 52.	1
Televisor de Lcd, Tamanho 32", Modelo Ln32D450Gig, Série 4 450	1
Termociclador	1
Termohigrômetro, Tipo Digital, Faixa Temp.-60 A 60C, Faixa Medição Humidade Relativa 10 A 99	1
Transiluminador	1
<b>Laboratório de Química / Física (Bloco 02)</b>	
<b>Instalações e Equipamentos</b>	<b>Quantidade</b>
Armário com 2 Portas, 4 Prateleiras.	3
Armário, Alto, com Fechadura em MDF com 02 Portas, 05 Divisões Internas.	1
Armário, Alto, para Escritório, 2 Portas, em MDF. 4 Prateleiras.	1
Armário, Baixo, Duas Portas com Vidro e Oito Gavetas.	1
Armário, Escaninho, Alto, com 8 Compartimentos.	1
Ar Condicionado, 48.000BTU	1
Experimentoteca, Conjunto Experimental Básico para Lab. de Biologia, Química e Matemática, Diversos Componentes	1
Experimentoteca, Ensino Fundamental, Kit Experimentoteca de Física e Ciências	1
Kit, Sólidos Geométricos, em Acrílico, com 37 Peças	1
Mesa para Professor	1

Mesa de Apoio para Cozinha, em Aço Inoxidável Escovado 304 Liso, Estrutura Tubular.	1
Mesa, para Computador, sem Suporte para Teclado Retrátil, em MDF.	1
Mesa, Reunião, Circular	1
Microcomputador Desktop Tipo II	1
Quadro Em Vidro Branco 6MM, com Duas Partes de 150cm X 120cm em Vidro	1
<b>Laboratório de Multidisciplinar - LABIEN (Bloco 02)</b>	
<b>Instalações e Equipamentos</b>	<b>Quantidade</b>
Aparelho de Blu-Ray, Player Mod. Bd-D5100	1
Aparelho de Dvd, Multitoc, Player Slim, 110 / 220V	1
Armário com 2 Portas, 4 Prateleiras.	2
Armário Alto 2 Portas com 4 Prateleiras	1
Armário, Baixo, Duas Portas com Vidro e Oito Gavetas.	1
Armário, Escaninho, Alto, com 8 Compartimentos.	1
Arquivo Escaninho Alto com 8 Portas	3
Balança e Monitor de Composição Corporal	2
Banco de Wells. em Madeira com Escala.	1
Caixa de Som Amplificada	1
Câmera Fotográfica Canon Powershot	1
Ar Condicionado, Split, 60.000 Btus	1
Disco Rígido Externo de 1 TB	2
Escada de Treinamento em Educação Física	3
Fone de Ouvido, Tipo Flexível, Potência 400 (Máxima), Fone Headphone	54
Hd Externo 500 Gb	1
Ilha de Edição. Mac Pro 3.2Ghz Memória de 6 Gb. Sistema Operacional: Mac Os X Snow Leopard Drive Óptico: Dvd-Rw. Memória Cache: 12 Mb.	1
Mesa para Microcomputador.	1
Mesa de Trabalho, Retangular.	2
Mesa para Computador, com Suporte para Teclado Retrátil, Em MDF	6
Mesa para Computador, Sem Suporte para Teclado Retrátil, Em MDF	3
Mesa, Reunião, Circular, com Tampo Circular Estrutura Tubular	2
Notebook Processador Núcleo Duplo com Clock De 3,2 Gz	40

Plicômetro - Adipômetro Clínico. Sistema de leitura simplificado. Sensibilidade 1mm. Amplitude De Leitura: 80mm. Pressão: 10g/Mm2	1
Ponto de Acesso (Access Point) Indoor	1
Quadro em Vidro Branco 6MM, Com Duas Partes de 150cm X 120cm em Vidro	1
Televisão, Lcd, 42", Mod. 42Cs460C	1

### **Complexo de laboratórios de Eletromecânica, Mecatrônica e Engenharia Elétrica**

<b>Laboratório de pesquisa (Bloco 4)</b>	
<b>Instalações e Equipamentos</b>	<b>Quantidade</b>
Armário em Aço com 02 Portas e 04 Prateleiras	1
Armário, Alto, com Fechadura em MDF com 02 Portas, 05 Divisões Internas.	1
Banqueta, Alta, Sem Encosto.	11
Cadeira, Giratória, Sem Braço Regulável	3
Computador Desktop, Mod.Compaq 6005 Pro Sf, 250 Hd, 2g Memória, Processador Amd Athon 2x2, Monitor Hp I1910hb, Teclado, Mouse.	2
Ar Condicionado, Split, 36.000btus.	2
Estante em Aço Reforçada, com 6 prateleiras.	1
Impressora 3d	2
Medidor Digital de Rigidez Dielétrica.	1
Medidor Padrão Trifásico.	1
Mesa, Reunião, Circular.	1
Motor, de Indução, Trifásico.	1
Painel de Comandos Elétricos com 4 Peças.	1
Quadro em Vidro Branco 6mm	1
Regulador De Tensão Monofásico	1
Relógio, Material Acrílico, Tipo Parede, Mostrador Analógico.	1
Simuladores de Carga. Banco de Ensaio para Estudo de Carga Indutiva.	1
Telescópio, 150mm Zibo Langda, 750150, Focal Length:750mm.	1
Banqueta de Madeira com Estofado	4
<b>Laboratório de Usinagem (Bloco 4)</b>	
<b>Instalações e Equipamentos</b>	<b>Quantidade</b>
Armário para Ferramenta Duplo em Aço.	4

Bancada, Fixa, com Estrutura De Aço, Tampo em Madeirite Mínimo 20mm.	3
Carro de Ferramentas 90 Peças. Três Gavetas e um Armário com Porta Dupla	1
Carro Porta Ferramenta com Três Gavetas e um Armário Com Porta Dupla	1
Centro de Usinagem Máquina (Bancada) Cnc	1
Computador Hp Compq 6005 Pro Sff	2
Condicionador De Ar, Split Frio, Modelo Phf - 60.000-2, 60.000btus.	2
Controlador, Lógico Programável, Tpw03 40 Hra	2
Esmerilhadeira Angular Industrial Manual de Baixa Rotação, Potencia 800wts	1
Forno Elétrico Tipo Cadinho, Com Aquecimento Por Resistência.	1
Fresadora Ferramenteira c/ Morsa e Divisor Universal, Nº 115.	1
Furadeira, Trifásica, Potência De 1/2 Cv, Com Mesa De Furação Com Altura Ajustável.	2
Jogo De Pinças Er40 Com 23 Peças Com Madril, Porta, Pinças e Chave De Aperto.	1
Lixadeira roto-orbit. 150mm-6".	1
Lixadeira, angular, heavy-duty1250150mm	1
Monitor 17"	1
Morsa de bancada.	2
Morsa. Torno de bancada - morsa	2
Motoesmeril 1cv n.6" 110/220v.	1
Paquímetro digital 150mm resolução 0,01mm e 0,001"	5
Paquímetro universal escala 0-150mm resolução 0,02mm. Escala 0-6" resolução 0,001".	1
Paquímetro universal escala 0-150mm resolução 0,02mm. Escala 0-6" resolução 0,001".	2
Policorte bosh modelo gco2000	1
Prateleira de aço com 6 bandejas em madeira acondicionar produtos pesados.	2
Serra de fita horizontal mod. Sbs-1018	1
Talha manual de corrente mod. Tm 330.	1
Torno de bancada universal	2
Torno didático cnc modelo: turn 270-pro. Com software de simulação	1
Torno mecanico barramento de 500mm mod.magnum-cut blc 1224b	1
Torno mecânico universal, barramento de 1m mod. clarcl co 36	1
<b>Laboratório de Eletrônica (Bloco 4)</b>	

<b>Instalações e Equipamentos</b>	<b>Quantidade</b>
Armário de aço com gaveteiro para componentes eletrônicos.	2
Bancada didática de treinamento em pneumática e eletropneumática	1
Banco de ensaio de treinamento em pneumática / eletropneumática.	1
Banco de ensaio, para estudo de controlador lógico programável clp	1
Compressor de ar com dois estágios.	1
Computador desktop, mod. Compaq 4000 pro sf, 500 hd, 4 g memória, processador core2duo e7900, monitor hp l185b, teclado, mouse	5
Condicionador de ar, split frio, modelo phf - 60.000-2, 60.000btus.	2
Conjunto bancada principal + kit/módulo servoacionamento CA.	1
Controlador, lógico programável, tpw03 40 hra	3
Kit para a realização de atividades eletroeletrônica.	1
Estante metálica aberta.	1
Flip chart, cor branca, com rodinhas, com quadro branco medidas: 1,70 x 1,00 m.	1
Fonte de alimentação dc digital.	2
Fonte de alimentação digital tripla keysight	5
Fonte de alimentação simétrica.	3
Gerador de funções com frequencímetro e função.	2
Gerador de funções digital de bancada. Display lcd	5
Inversor de frequência.	1
Kit/módulo medidas elétricas composto de placas individuais e removíveis, aptas a serem encaixadas na bancada principal, 53 peças.,	1
Medidor, padrão, portátil, monofásico, eletrônico	2
Multímetro de bancada com display 6 dígitos 200.000 contagens.	2
Nobreak, 1200va, automático, freq 60 hz, fusível 10a, netstation, mod. µst12000bi	1
Osciloscópio digital	5
Osciloscópio digital.	5
Ponte LCR.	1
Sistema multimídia pc3500i urmet daruma - computador interativo	1
<b>Laboratório de Soldagem (Bloco 4)</b>	
<b>Instalações e Equipamentos</b>	<b>Quantidade</b>
Armário para ferramenta duplo em aço.	1

Cilindro de aço para gás argônio 50 litros	3
Cilindro de aço para mistura de gás 50 litros	3
Cilindro de argônio capacidade de 8 m <sup>3</sup> (40 l)	2
Conjunto de solda oxiacetileno.	1
Cortina de solda.	8
Disco corte a plasma	2
Exaustor de ar de parede	2
Fonte de soldagem MIG-MAG.	1
Inversor de fase de corrente elétrica	2
Máquina de solda MIG/MAG	1
Máquina de solda tig 2200i	1
Máquina de soldar a ponto mig/mag 400a	2
Máquina retificadora pneumática de solda.	3
Máscara de solda clear vision cv1000	10
Máscara de solda escurecimento automático.	40
Máscara de solda escurecimento automático.	10
Morsa de bancada nº8	5
Quadro, branco, de aviso, para recados, com moldura em alumínio.	1
Quadro, de aviso, para recados, com moldura em alumínio.	1
Retificador de solda modelo br400 profissional	1
Transformador de solda eletrodo revestido modelo st260	1

### **Laboratório de Energias Renováveis, Eletrônica e Ensaios de Materiais (Bloco 4)**

<b>Instalações e Equipamentos</b>	<b>Quantidade</b>
Altímetro de precisão modelo micro hite plus m 600.	1
Bancada contendo módulos de simulação de defeitos em circuito de partida direta, chave de reversão e chave de partida estrela-triângulo	1
Bancada de treinamento em controlador lógico programável.	1
Bancada de treinamento em relé programável.	2
Banco de ensaio	1
Banco de ensaio para medidas elétricas. Modelo dlb-maqme.	1
Bomba a vácuo periférica idb40 1/2 cv bivolt	1

Calibrador traçador de altura com relógio e contador mecânico duplo. Ajuste de zero em qualquer posição.	1
Cantoneira em ferro fundido especial para traçagem 200x150x125mm	1
Computador desktop, mod.compaq 4000 pro sf, 500 hd, 4g memória, processador core2duo e7500, monitor hp l185b, teclado, mouse	1
Computador desktop, mod.compaq 6005 pro sf, 250 hd, 2g memória, processador amd athon 2x2, monitor hp l1910hb, teclado, mouse.	2
Condicionador de ar, split frio, modelo phf - 60.000-2, 60.000btus.	2
Conjunto bancada principal + kit/módulo controle de velocidade de motores CA	1
Conjunto bancada principal + kit/módulo eletrotécnico.	1
Cortadora metalográfica modelo cm60	1
Desempeno de granito, preto lapidado finamente com três pontos de apoio	1
Durômetro de bancada digital para medição escala rockwell com auto interruptor de teste de força.modelo th301. Acompanha maleta. Bsn10109	1
Estante, em metal, aberta, com cinco divisões, mod. Es450pr	2
Gerador síncrono trifásico	1
Guincho tipo girafa capacidade 2 ton	1
Inversor de frequência	1
Máquina universal de ensaio capacidade máx. De 10000 kgf (100kn)	1
Mesa de desempenho em granito com suporte em aço dimensões: 400 x 250mm	1
Mesa para microcomputador, medidas 1,00x0,65x0,74 (cxlxa)	1
Mesa para professor, medidas 1200x500x25mm	1
Mesa, para computador, com suporte para teclado retrátil, em mdf.	1
Microscopio metalográfico modular binocular 10x de 18mm campo claro/escuro.	1
Microscópio metalográfico trinocular. Com câmera para captura de imagem.	1
Módulo didático para robótica.	2
Motor, de indução, trifásico	6
Painel didático de comandos elétricos e partida de motores.	1
Paleteira capacidade 3 ton. Prateleira manual hidráulica: capacidade 3000kg	1
Politriz lixadeira metalográfica com regulagem eletrônica de velocidade	1
Politriz lixadeira metalográfica modelo plf	1
Prensa embutidora metalográfica modelo eld 40	1
Sistema para estudo e treinamento de controle de processo	3



<b>Laboratório IFMAKER</b>	
<b>Instalações e Equipamentos</b>	<b>Quantidade</b>
AGITADOR MAGNÉTICO COM AQUECIMENTO	1
APARELHO AR CONDICIONADO PISO-TETO 60.000 BTU	1
ASPIRADOR DE PÓ DOMÉSTICO	1
CARRINHO EM AÇO PARA FERRAMENTAS	1
CARRO DE TRANSPORTE PARA CARGAS	1
CONDICIONADOR DE AR SPLIT PISO-TERO 36.000 BTUS FRIO 220V	1
GABINETE ENDER 3 P/ IMPRESSORAS 3D, EM MDF COM A TECNOLOGIA DE CORTE A	1
IMPRESSORA 3D	1
LIXADEIRA ORBITAL VOLTAGEM 110V	1
MAQUINA FRESADORA AUTOMÁTICA CNC	1
MESA PARA COMPUTADOR	10
MICRO RETÍFICA CONTENDO 02 DISCOS DE CORTE	1
MICROCOMPUTADOR DESKTOP TIPO I	2
MICROCOMPUTADOR DESKTOP TIPO II	1
NOBREAK - BIVOLT	1
PARAFUSADEIRA FURADEIRA	1
PISTOLA PINTURA	1
PLAINA ELÉTRICA 110 V 700 WATTS	1
PONTO DE ACESSO WIRELESS (ACCESS POINT) UBIQUITI - UNIFI UAP-AC-HD	1
QUADRO FLIP CHART	1
RACK DE PAREDE 5U 19" FECHADO	1
SECADOR DE FILAMENTOS CREALITY DRU BOX 220V	1
SERRA DE BANCADA	1
SERRA TICO-TICO	1
SOPRADOR TÉRMICO PORTÁTIL	1
SWITCH, QUANTIDADE PORTAS 24 UN, TIPO PORTAS ETHERNET 10/100/1000, VELOCIDADE PORTA 10/100/1000, ALIMENTAÇÃO 110/220 V, APLICAÇÃO CONECTAR SERVIDORES E EQUIPAMENTOS EM REDE	1
TUPIA MANUAL POTÊNCIA 530 WATTS	1

## **Laboratório CVT**

<b>Instalações e Equipamentos</b>	<b>Quantidade</b>
AGITADOR VORTEX 127/220 VOLTS	1
APARELHO AR-CONDICIONADO 55000 BTUS/H	1
APARELHO JAR TEST PARA ENSAIOS DE FLOCULAÇÃO EM ESTAÇÕES DE TRATAMENTO DE ÁGUA	1
APARELHO PARA TESTE DE FRIABILIDADE	1
ARMÁRIO BAIXO COM 02 PORTAS	1
ARMÁRIO BAIXO COM 03 PORTAS E 02 GAVETAS	1
ARMÁRIO BAIXO COM 04 PORTAS	2
ARMÁRIO, BAIXO, DUAS PORTAS COM VIDRO E OITO GAVETAS. Medidas: 1,10X0,80X0,48CM	2
BALANCA SEMI ANALÍTICA - RESOLUÇÃO 0,001 G	1
BANHO MARIA	1
BANHO SECO COM BLOCO	2
BANHO TERMOSTATIZADO 360 X 470 X 460 MM	1
BANQUETA	21
BARRILETE EM PVC. Barrilete para armazenamento de água com mangueira de nível graduada de líquido depositado, tampa móvel e torneira de escoamento - capacidade de 50 litros	1
BIORREATOR FERMENTADOR, 3LT	1
BOMBA DE VÁCUO E COMPRESSOR DE AR DE LABORATÓRIO	1
CÂMARA INCUBADORA TIPO BOD	1
CHUVEIRO E LAVA OLHOS DE EMERGÊNCIA, DIMENSÕES APROXIMADAS: ALTURA DO CHUVEIRO 2,20 M; ALTURA LAVA OLHOS 1,10 M	1
COLORÍMETRO PORTÁTIL	1
COMPUTADOR DESKTOP, MOD.COMPAQ 6005 PRO SF, 250 HD, 2G MEMÓRIA, PROCESSADOR AMD ATHLON 2X2, MONITOR HP L1910HB, TECLADO, MOUSE	1
CONTADOR DE COLÔNIAS PARA CONTAGEM DE COLÔNIAS DE BACTÉRIAS FUNGOS E LEVEDURAS	1
CPU	1
DEIONIZADOR	1
DESTILADOR DE ÁGUA TIPO PILSEN	1
DISPOSITIVO PARA ANÁLISE DA ESPALHABILIDADE DE PASTAS E CREMES PARA TEXTURÔMETRO	1
DISPOSITIVO PARA ANÁLISE DA VISCOSIDADE DE GÉIS PARA TEXTURÔMETRO	1
DISPOSITIVO PARA MEDIR A FORÇA DE RESISTÊNCIA A TENSÃO E DE RUPTURA POR AÇÃO DE ESTIRAMENTO	1

DISPOSITIVO PARA TESTES DE CORTE E CISALHAMENTO PARA TEXTURÔMETRO	1
ESCADA EM ALUMÍNIO, ARTICULÁVEL, COM CORRIMÃO SUPERIOR PARA APOIO, COM TRÊS DEGRAUS ANTIDERRAPANTES, SUPORTE NO MÍNIMO 120 KG, MEDIDAS APROX.: 100 X 40 X 64 (AxLxP)	1
ESCANINHO, EM MDF, COM 15 COMPARTIMENTOS, ABERTO, MEDIDAS: 900x478x2100mm	2
ESCRIVANINHA	1
ESPECTROFOTÔMETRO DIGITAL UV/VISÍVEL COM DUPLO FEIXE COM VARREDURA	1
ESTAÇÃO TRABALHO (ARMÁRIO DE LABORATÓRIO), CONJUNTO COM 05 PEÇAS	2
ESTANTE, ABERTA, EM AÇO/INOX COM 5 DIVISÓRIAS, PÉS TUBOLARES COM REGULAGEM, MEDIDAS: 2,0X1,0X0,30M	1
ESTEREOMICROSCÓPIO BINOCULAR- BIVOLT	1
ESTUFA	1
EXTINTOR	1
KIT COM REÔMETRO, BANHO TERMOSTÁTICO E SOFTWARE DE ANÁLISE	1
KIT DE SISTEMA DE CAPTURA DE IMAGEM PARA MICROSCÓPIO TRINOCULAR	1
LEITORA DE MICROPLACA DE ABSORBANCIA	1
LIOFILIZADOR DE BANCADA	1
LIQUIDIFICADOR INDUSTRIAL DE ALTA ROTAÇÃO	2
MÁQUINA DE SORVETE ARTESANAL	1
MEDIDOR DE ATIVIDADE DE ÁGUA	1
MESA DE TRABALHO RETANGULAR	1
MESA PARA MICROCOMPUTADOR, MEDIDAS 1,00X0,65X0,74 (CXLXA)	3
MICROCOMPUTADOR DESKTOP TIPO II	1
MICROSCÓPIO BIOLÓGICO 1600X	8
MONITOR	2
PHMETRO MICROPROCESSADO DE BANCADA	1
PONTA DE PROVA CILÍNDRICA PARA TESTURÔMETRO	1
PONTO DE ACESSO (ACCESS POINT) INDOOR	1
REFRATOMETRO DE BRIX DE 0-32%	1
REFRIGERADOR	2
SELADORA DE PEDAL	1
SONICADOR DE PONTEIRA ULTRASSÔNICO	1
TELEFONE SEM FIO	1

TERMOHIGRÔMETRO DIGITAL COM SENSOR DE UMIDADE E TEMPERATURA	1
VISCOSÍMETRO - TEXTURÔMETRO TA PLUS	1

<b>Laboratório Química Bloco</b>	
<b>Instalações e Equipamentos</b>	<b>Quantidade</b>
AGITADOR MAGNÉTICO COM AQUECIMENTO	2
AR CONDICIONADO, TIPO SPLIT PISO-TETO 60.000 BTU, CICLO FRIO E QUENTE, COM 10 M DE TUBULAÇÃO, FORNECIMENTO E INSTALAÇÃO	1
BALANÇA	1
BANHO MARIA	2
BANHO MARIA COM AGITAÇÃO INTERNA, MOD. NT245	1
BANHO ULTRASSÔNICO, AJUSTE DIGITAL, COM PAINEL DE CONTROLE, VOLUME 2,8 LITROS, FREQUÊNCIA 50/60 HZ, TEMPORIZADOR DIGITAL 0 A 30 MIN, COMPONENTES COM TAMPA, ADICIONAL COM CESTO REMOVÍVEL.	1
BANQUETA	5
BOMBA DE VÁCUO - 220V	2
CAPELA PARA EXAUSTÃO DE GASES	3
COMPRESSOR DE AR 2HP*	1
ESPECTROFOTÔMETRO DIGITAL UV/VISÍVEL COM DUPLO FEIXE COM VARREDURA	1
ESTAÇÃO MODULAR*	1
ESTUFA PARA ESTERILIZAÇÃO, MOD. 3, COM CONTROLADOR DE TEMPERATURA ANALÓGICO, TEMPERATURA MÁXIMA 350 °C, 220 V	2
EVAPORADOR, ROTATIVO MOD. 001, MARCA LUCADAMA, COR PREDOMINANTE BRANCA	1
MOTOBOMBA CENTRÍFUGA AUTOASPIRANTES	1
MÓVEIS PLANEJADOS	1
POLARÍMETRO AUTOMÁTICO DIGITAL PARA ANÁLISES EM LABORATÓRIO	1
POTENCIOSTATO/GALVANOSTATO COM COMPLIÂNCIA DE POTENCIAL (POTENCIAL MÁXIMO DE SAÍDA) +- 10 V	1
REFRIGERADOR DUPLEX FROST FREE, 403 LITROS, 110 VOLTS, MODELO CRM51ABANA	1

<b>REFEITÓRIO</b>	
<b>Instalações e Equipamentos</b>	<b>Quantidade</b>
BALCÃO, GANCHEIRA, REFRIGERADA, 220V, COMPRESSOR:TEM 2030-E, POTÊNCIA 610W	2

BANQUETA EM AÇO UNIMÓVEL.	6
ESTANTE DE AÇO COM REFORÇO EM X	7
FOGÃO, INDUSTRIAL, COM 8 BOCAS, DIMENSÕES: 30X30CM, FERRO FUNDIDO	1
FOGÃO, INDUSTRIAL, COM 8 BOCAS, DIMENSÕES: 40X40CM, INOX	1
FORNO MICRO-ONDAS SEM DOURADOR, POTÊNCIA 1000-1400W, VOLTAGEM 110V, CAPACIDADE 31 LITROS	1
FREEZER, HORIZONTAL, MOD. CHB42CBANA, 110V, 410L, DUPLA AÇÃO, COM DUAS PORTAS	2
MESA DE APOIO PARA COZINHA. Mesa de apoio para cozinha, construída totalmente em aço inoxidável escovado 304 liso, estrutura tubular totalmente em aço 304 com estrutura vazada abaixo, pés com sapatas niveladoras reguláveis. Dimensões aprox. 160 x 60 x 85cm.	1
MESA REFEITÓRIO 4 LUGARES COM BANCOS ESCAMOTEÁVEIS	18
MESA REFEITÓRIO 8 LUGARES COM BANCOS ESCAMOTEÁVEIS	2
MESA REFEITÓRIO EMPILHÁVEL 8 LUGARES	1
REFRIGERADOR DUPLEX	1